

**Uchwała Nr XXXIII/248/2014  
Rady Gminy Czerwonka  
z dnia 7 sierpnia 2014 roku**

**w sprawie zatwierdzenia „Planu Odnowy Miejscowości Ulaski na lata  
2014 - 2021”**

Na podstawie art. 18 ust. 2 pkt 15 ustawy z dnia 8 marca 1990 r. o samorządzie gminnym (Dz. U. z 2013 r. poz. 594, z późn. zm.), § 10 ust. 2 pkt 2 lit. b Rozporządzenia Ministra Rolnictwa i Rozwoju Wsi z dnia 14 lutego 2008 r. w sprawie szczegółowych warunków i trybu przyznawania pomocy finansowej w ramach działania „Odnowa i rozwój wsi” objętego Programem Rozwoju Obszarów Wiejskich na lata 2007 – 2013, (Dz.U. z 2013 r. poz.501 z późn. zm) Rada Gminy Czerwonka uchwala, co następuje:

**§ 1.**

Zatwierdza się „Plan Odnowy Miejscowości Ulaski na lata 2014 – 2021” przyjęty uchwałą Nr 1/2014 Zebrania Wiejskiego wsi Ulaski w dniu 30 lipca 2014 r. stanowiący załącznik do niniejszej uchwały.

**§ 2.**

Wykonanie uchwały powierza się Wójtowi Gminy Czerwonka.

**§ 3.**

Traci moc Uchwała Nr XIII/106/2012 Rady Gminy Czerwonka z dnia 29 lutego 2012 roku w sprawie zatwierdzenia Planu Odnowy Miejscowości Ulaski na lata 2012-2020.

**§ 4.**

Uchwała wchodzi w życie z dniem podjęcia.

PRZEWODNICZĄCY RADY

*Wiesław Włodowski*  
Wiesław Włodowski

**Uzasadnienie**  
**do Uchwały Nr XXXIII/248/2014**  
**Rady Gminy Czerwonka**  
**z dnia 7 sierpnia 2014 roku**

**w sprawie zatwierdzenia „Planu Odnowy Miejscowości Ulaski na lata 2014 - 2021”.**

Zgodnie z art. 18 ust. 2, pkt 15 ustawy z dnia 8 marca 1990 r. o samorządzie gminnym (Dz. U. z 2013 r. poz. 594, z późn. zm.), – do Rady Gminy należy stanowienie w innych sprawach zastrzeżonych ustawami do kompetencji rady gminy.

Rada Sołecka wsi Ulaski zwróciła się do Rady Gminy Czerwonka o przyjęcie „Planu Odnowy Miejscowości Ulaski na lata 2014 - 2021”. Dokument ten stanowi sformalizowanie kierunków dążeń mieszkańców sołectwa do poprawy jakości i warunków życia oraz pracy we własnej miejscowości. Jest także wyrazem planowania kształtu, gdzie priorytetem jest integralność wsi jako jednostki osadniczej i harmonizacja podstawowych funkcji wsi: mieszkalnej, produkcyjnej i usługowej oraz wypoczynku i rekreacji.

„Plan Odnowy Miejscowości Ulaski na lata 2014 - 2021” stanowić będzie podstawę ubiegania się o wsparcie finansowe z Programu Rozwoju Obszarów Wiejskich na lata 2007-2013 i w dalszej perspektywie.

Wyrażenie woli współdziałania lokalnej społeczności w celu zainicjowania przedsięwzięć inwestycyjnych w miejscowości Ulaski odbyło się w formie podjęcia Uchwały Zebrania Wiejskiego w dniu 30 lipca 2014 roku w sprawie przyjęcia „Planu Odnowy Miejscowości Ulaski na lata 2014 – 2021”.

Złożenie kompletnego wniosku o dofinansowanie przedsięwzięć określonych w dokumencie stanowiącym załącznik do niniejszej uchwały wymaga zatwierdzenia „Planu Odnowy Miejscowości Ulaski na lata 2014 - 2021” przez Radę Gminy Czerwonka. Uchwała stanowić będzie jeden z niezbędnych załączników do wniosku, jak również pozwoli lokalnej społeczności uzyskać aprobatę i motywację do dalszego współdziałania w celu rozwoju funkcji gospodarczych, społecznych i kulturalnych swojej miejscowości.

Z uwagi na powyższe przesłanki oraz aktywność mieszkańców wsi Ulaski uznaje się uzasadnione podjęcie niniejszej uchwały.

PRZEWODNICZĄCY RADY

  
Wiesław Włodarski

**Uchwała Nr 1/2014**  
**Zebrania Wiejskiego Wsi Ulaski**  
**z dnia 30 lipca 2014 r.**

**w sprawie przyjęcia „Planu Odnowy Miejscowości Ulaski na lata 2014-2021 ”**

Na podstawie § 16 i 17 ust.1-4 Statutu Sołectwa Ulaski ( Uchwała Nr V/27/2003 Rady Gminy Czerwonka z dnia 10 lutego 2003 roku w sprawie uchwalenia statutu sołectwa Ulaski), uchwała się co następuje:

**§ 1**

Przyjmuje się **„Plan Odnowy Miejscowości Ulaski na lata 2014-2021”** stanowiący załącznik do niniejszej uchwały.

**§ 2**

Plan Odnowy Miejscowości Ulaski na lata 2014-2021 podlega zatwierdzeniu przez Radę Gminy Czerwonka.

**§ 3**

Wykonanie uchwały powierza się Sołtysowi wsi.

**§ 4**

Traci moc Uchwała Nr 1/2012 Zebrania Wiejskiego Wsi Ulaski z dnia 27.02.2012 roku w sprawie przyjęcia Planu Odnowy Miejscowości Ulaski na lata 2012-2020.

**§ 5**

Uchwała wchodzi w życie z dniem podjęcia.

Przewodniczący Zebrania  
**Ulaski**  
**SOŁTYS**  
Gmina Czerwonka *Chk*

Załącznik do uchwały  
Nr XXXIII/248/2014  
Rady Gminy Czerwonka  
z dnia 07.08.2014 roku

# **Plan Odnowy Miejscowości Ulaski na lata 2014 – 2021**

*„Prawdziwa cywilizacja nie polega na sile, ale jest owocem zwycięstw nad samym sobą, nad mocami niesprawiedliwości, egoizmu i nienawiści, które są zdolne zniekształcić prawdziwe oblicze człowieka.”*

## Spis treści

1. Wstęp
2. Ogólna charakterystyka miejscowości Ulaski
  - 2.1 Położenie geograficzne i historia miejscowości
  - 2.2 Ludność
  - 2.3 Walory przyrodnicze
3. Inwentaryzacja zasobów
4. Kierunki rozwoju
5. Analiza SWOT
6. Wdrażanie, monitoring i aktualizacja Planu Odnowy Miejscowości.
7. Opis zadań inwestycyjnych i przedsięwzięć aktywizujących społeczność lokalną w okresie co najmniej 7 lat od dnia przyjęcia planu odnowy miejscowości, w kolejności wynikającej z przyjętych priorytetów rozwoju miejscowości z podaniem szacunkowych kosztów ich realizacji, zadania priorytetowe.
8. Opis i charakterystyka obszarów o szczególnym znaczeniu dla zaspokojenia potrzeb mieszkańców sprzyjających nawiązywaniu kontaktów społecznych, ze względu na ich położenie oraz cechy funkcjonalno- przestrzenne, w szczególności poprzez odnawianie lub budowę placów parkingowych, chodników lub oświetlenia ulicznego.
9. Podsumowanie.

## **1. Wstęp**

Rozwój i odnowa obszarów wiejskich to jedno z kluczowych wyzwań, jakie stoją przed Polską w okresie integracji z Unią Europejską. Zasadniczym jej celem jest wzmocnienie działań służących zmniejszaniu istniejących dysproporcji i różnic w poziomie rozwoju obszarów wiejskich w stosunku do terenów miejskich.

Plan Odnowy Miejscowości Ulaski jest dokumentem strategicznym określającym rozwój wsi w sferze społeczno - gospodarczej na lata 2014 – 2021, który osiągnięty będzie przez realizację działań inwestycyjno - remontowych i społeczno - kulturalnych.

Plan został opracowany w celu stworzenia całościowej wizji rozwoju miejscowości, uwzględniającej czynniki zewnętrzne i wewnętrzne wpływające na możliwość realizacji planowanych działań.

Plan Odnowy Miejscowości Ulaski zrodził się dzięki świadomości społecznej, aktywności i inicjatywie mieszkańców, którzy zauważyli, że wieś Ulaski ma szanse pełniejszego i bardziej dynamicznego rozwoju. Rozwój ten może wspomóc wydatnie Unia Europejska dzięki licznym funduszom dla rozwoju obszarów wiejskich. Przygotowanie niniejszego opracowania, określającego stan obecny miejscowości i jej wizję rozwoju na przyszłość jest wyrazem dojrzałości mieszkańców sołectwa Ulaski i gotowości do budowy lepszego jutra.

Plan Odnowy Miejscowości Ulaski na lata 2014 - 2021 przygotowany został w celu stworzenia możliwości pozyskiwania środków pozabudżetowych pochodzących z funduszy krajowych i funduszy strukturalnych Unii Europejskiej oraz innych programów. Przedział czasowy został dostosowany do Narodowych Strategicznych Ram Odniesienia na lata 2007 – 2013, Programów Operacyjnych na lata 2007 – 2013, Programu Rozwoju Obszarów Wiejskich 2007-2013 oraz Strategii Rozwoju Województwa Mazowieckiego uwzględniającej działania, które będą współfinansowane ze środków krajowych i funduszy strukturalnych Unii Europejskiej w okresie programowania 2007-2013 i w latach następnych tj. 2014 - 2021. Ponadto Plan swoim zakresem czasowym wybiega w przyszłość, uwzględniając potrzeby rozwoju wsi zgłaszane przez mieszkańców wsi Ulaski .

Powodem powiązania z wyżej wymienionymi dokumentami jest fakt, iż rozwój miejscowości Ulaski w perspektywie regionalnej jest nierozzerwalnie związany z rozwojem Gminy Czerwonka, powiatu makowskiego i województwa mazowieckiego. Niezbędne jest zatem stworzenie warunków umożliwiających wykorzystanie szerokiego spektrum dokumentów programujących rzeczywistość regionalną.

**Plan Odnowy Miejscowości Ulaski na lata 2014 – 2021**  
**Data opracowania – kwiecień 2014**

Plan Odnowy Miejscowości to ustalenie priorytetów zadań przeznaczonych do wprowadzenia w życie w celu poprawy sytuacji społeczno – gospodarczej wsi Ulaski . To plan umożliwiający pozyskanie środków finansowych, które zostaną przeznaczone na realizację tych zadań ze środków pochodzących ze źródeł lokalnych, regionalnych, krajowych i zagranicznych (w tym przede wszystkim środków Unii Europejskiej).

Działania niezbędne by wprowadzić w życie plan programujący rozwój miejscowości Ulaski, takie jak: planowanie strategiczne, perspektywiczna ocena sytuacji społecznej, gospodarczej i finansowej, wieloletnie planowanie inwestycyjne oraz planowanie finansowe, monitorowanie i ocena wykonania przewidzianych zadań, uwzględniono w niniejszym dokumencie. Plan zawiera zasady informowania mieszkańców, partnerów społecznych i podmiotów gospodarczych oraz pozyskiwania i wykorzystywania ich opinii w toku realizacji i aktualizacji zakresu przyjętych zadań. Zasady te zgrupowano w systemie monitoringu i komunikacji społecznej. Praca nad przygotowaniem Planu wsparta została konsultacjami z mieszkańcami miejscowości, przeprowadzonymi za pośrednictwem Rady Sołeckiej i Rady Gminy. Wszystkie zadania zawarte w tym planie zostały zaakceptowane przez mieszkańców. Plan będzie na bieżąco aktualizowany stosownie do zmieniających się uwarunkowań wewnętrznych jak i zewnętrznych, pojawiających się nowych możliwości oraz zmiany hierarchii priorytetów przyjętych przez Radę Gminy Czerwonka. Uwzględniane będą również nowe potrzeby zgłaszane przez radnych, grupy mieszkańców, organizacje pozarządowe oraz sektor publiczny i prywatny a efektem ma być poprawa bytu mieszkańców wsi w wyniku zaistnienia nowych możliwości osiedlania, inwestowania, rozwoju usług, tworzenia miejsc pracy oraz zarobkowania poza rolnictwem. Istotą tworzenia planu było pobudzenie zaangażowania społeczności sołeckiej dla realizacji przedsięwzięć na rzecz ich własnej wsi oraz własnych domostw i zagród, tworzenie klimatu i warunków dla rozwoju postaw przedsiębiorczych.

Wypracowany w opisany powyżej sposób plan odnowy miejscowości przy szerokim jego uspołecznianiu i wspólnej pracy przedstawicieli miejscowości jest czymś więcej niż tylko dokumentem planistycznym potrzebnym wyłącznie w przypadku ubiegania się o wsparcie finansowe. Powinien stać się z jednej strony analizą aktualnych zasobów miejscowości, zidentyfikowaniem barier rozwojowych, z drugiej szans i poszukiwania sposobów na rozwiązywanie istniejących problemów. Kluczem do tego są wypracowane priorytety i cele dla rozwoju lokalnej społeczności. Konkretnym celom zostały przyporządkowane zadania do realizacji. Zadania ukierunkowane są to podstawowe aktywności, w wyniku których ma się

**Plan Odnowy Miejscowości Ulaski na lata 2014 – 2021**  
**Data opracowania – kwiecień 2014**

poprawić jakość i standard życia społeczności wiejskiej. Od realizacji małych projektów zależy sukces w postaci procesu zmian istniejącej rzeczywistości na lepszą, taką w której życie na wsi nie będzie znacznie odbiegać od życia w mieście, a nawet w wielu aspektach przewyższać je. To właśnie „*małe projekty*” są kluczem do „*wielkich, małych zmian*”.

Funduszy zawsze będzie za mało, potrzeby zawsze większe niż możliwości. Dlatego ważniejsze jest uświadomienie sobie etapu rozwoju, poszukanie satysfakcji osobistej z wykonywania codziennych obowiązków, w tym również tych wykonywanych dla innych, dla dobra wspólnego naszej małej społeczności mieszkańców. Dlatego tak wnikliwie i dokładnie we wstępie przedstawiono analizę tego jak pracowano nad planem odnowy, nad jego metodyką pracy.

Przedstawiony plan na lata 2014-2021 jest dokumentem otwartym, a zapisane w nim zadania będą aktualizowane stosownie do zmieniających się uwarunkowań wewnętrznych, jak i zewnętrznych, pojawiających się nowych możliwości oraz zmiany hierarchii priorytetów przyjętych przez Radę Gminy Czerwonka i Radę Sołecką wsi Ulaski. Uwzględniane będą również nowe potrzeby zgłaszane przez radnych, stowarzyszenia i nieformalne grupy Mieszkańców, organizacje pozarządowe oraz sektor publiczny i prywatny .

Uwarunkowania Planu Odnowy Miejscowości mają zdecentralizowany, lokalny charakter. Obejmuje on ograniczony teren jednej miejscowości. Specyfika planu ukierunkowana jest na zagadnienia cywilizacyjno-kulturowe, koncentruje się na prostych, lokalnych przedsięwzięciach, które prowadzić mają do poprawy standardu i jakości życia mieszkańców. Ma mniej pro-gospodarczy, a bardziej pro-społeczny i pro-kulturowy charakter. I dzięki temu może stanowić doskonałe uzupełnienie strategii rozwoju całej gminy, która zazwyczaj koncentruje się na zagadnieniach infrastrukturalnych i gospodarczych.



## 2. Ogólna charakterystyka miejscowości Ulaski .

### 2.1 Położenie geograficzne i historia miejscowości

Teren gminy Czerwonka wchodzi w skład mezoregionu Wysoczyzny Ciechanowskiej, będącej częścią makroregionu Niziny Północno mazowieckiej. Obszar ukształtowany w trakcie zlodowacenia środkowopolskiego (GIII), z ostańcami wzgórz morenowych i kemowych, jak np. Góry Krzyżewskie w zachodniej części gminy, na północ od Makowa Mazowieckiego. Wzdłuż części zachodniej granicy obszaru płynie Orzyc, a przez środek przepływa Różanica, prawobrzeżny dopływ Narwi. Teren wybitnie rolniczy z przewagą gleb brunatnych właściwych i brunatnych kwaśnych.



### **Historia terenu gminy Czerwonka**

Początki osadnictwa na terenie gminy sięgają epoki kamienia. Nie było to jednak mocno zakorzenione osadnictwo. Na omawianym obszarze występują jedynie cztery stanowiska datowane materiałem zabytkowym na tę epokę. Jedno w Tłuszczu, nr 5 ogólnie przyporządkowane epoce kamienia, drugie w Adamowie, nr 32 odnoszące się do rolniczej, neolitycznej kultury pucharów lejkowych z około 3,5 tys. Lat p.n.e. i kolejne, ostatnie już, datowane na przełom epoki kamienia i epoki brązu w około 1700 r. p.n.e. w Janopolu, nr 22 i Adamowie, nr 32. Ta znikoma ilość stanowisk z epoki kamienia, luźno w zasadzie rozrzuconych po terenie gminy, nie dziwi wobec faktu z jednej strony występowania na obszarze dobrych gleb ( osadnictwo w epoce kamienia lokuje się przede wszystkim w rejonach piaszczystych ), z drugiej braku dogodnych, preferowanych przez ludzi w epoce kamienia, miejsce do osiedlenia się w postaci wydmywnych wyniesień nad brzegami średniej wielkości rzek. Zatem omawiany teren był jedynie penetrowany i to sporadycznie przez ludzi w epoce kamienia, tak w okresie naturalnej gospodarki rolniczo-handlowej. Niewiele większa ilość stanowiska archeologicznych z kolejnej epoki-epoki brązu ( 1700-700 r. p.n.e.): w Ponikwi Wielkiej, nr 25 i z przełomu epoki brązu i epoki żelaza (około 700-600 r. p.n.e.) w Jankowie, nr 43, Budzynie Bolkach, nr 7, 8 i Budzynie Wałędziejach, nr 18 oddaje tendencje osadnicze z epoki poprzedniej. Należy jednakże podkreślić, że osadnictwo w tych czasach skupia się przede wszystkim w zachodniej części gminy, w rejonie dzisiejszego Budzyna. Z pełni okresów halsztackiego i lateńskiego epoki żelaza (ostatnie 600 lat p.n.e.) na terenie gminy nie występuje ani jedno stanowisko archeologiczne, a z okresu wpływów rzymskich (0-IV w. N.e.) tylko jedno stanowisko w Budzynie Bolkach, nr 7 i z następnych 700 lat ponownie ani jedno stanowisko archeologiczne, co wskazuje na zerwanie ciągłości osadniczej na terenie gminy na okres około 1500-2600 lat. Nie występuje na terenie gminy ani jedno stanowisko z pierwszej części wczesnego średniowiecza- z około VI-X wieku. Nie występują na terenie gminy nazwy patriotyczne zakończone na -ice, które odnoszą postanowienie miejscowości o takich nazwach do VI-VIII wieku. Świadczy to o istnieniu pustki osadniczej na terenie gminy przez bardzo długi czas. Odrodzenie osadnictwa nastąpiło dopiero w momencie umacniania się państwa wczesnopiastowskiego, w XI-XII wieku. Zostają założone wtedy pojedyncze osady rycerskie Zawadach Ponikwi, nr 18, 20, 21, 22, w Ponikwi Wielkiej nr 3, 23, 25 i prawdopodobnie nr 35 oraz w Lipnikach, nr 4, w Janopolu, nr 14, w Jankowie, nr 42, w Budzynie Wałędziejach, nr 18, w Budzynie Bolkach, nr 7, 8

**Plan Odnowy Miejscowości Ulaski na lata 2014 – 2021**  
**Data opracowania – kwiecień 2014**

i w Czerwonce- archiwalne stanowisko nr 1. Osadnictwo wczesnośredniowieczne doby XI-XIII skupia się przede wszystkim w dwóch rejonach: obecnej wsi Ponikwi i Zawady Ponikiew i związane jest z Różanicą oraz na północ od Makowa Mazowieckiego w rejonie Budzyna. To drugie skupienie osadnicze związane jest z kolei z Orzycem. Wiek XIV-XV to na terenie Mazowsza wielka fala migracji i osadnictwa szlacheckiego, wywodzącego się spod Ciechanowa, Płocka, Zakroczymia. Sięgnęła ona także terenów gminy Czerwonka. To szlacheckie osadnictwo skupiło się przede wszystkim w rejonie wsi Czerwonka i do tych czasów należy odnieść powstanie wsi. Fala tej migracji w XV w. Opanowała teren całej obecnej gminy, pozwoliła włączyć obszar do księstwa mazowieckiego i dała początek wielu wsiom: Lipniki, Jankowo, Perzanowo, Mariampole, Krzyżewo, Dąbrówka, Cieciorki, Adamowo.

Nie wiadomo jakiemu ośrodkowi administracji terytorialnej początkowo podlegał teren dzisiejszej gminy. Wiadomo natomiast, że przed 1361 r. wchodził w skład kasztelani zakroczymskiej, która w 1355 r. na trzy lata została nadana w lenno przez króla Kazimierza Wielkiego księciu mazowieckiemu Siemowitowi III Trojdenowiczowi, po czym ponownie wróciła do rąk Króla. Po śmierci Kazimierza w grudniu 1370 r. Siemowit III objął we władanie ziemię zakroczymską wraz z całym Mazowszem. W 1374 roku podzielił księstwo między swoich dwóch synów, przy czym ziemię zakroczymską wraz z Makowem i Różanem oddał Januszowi I. Wtedy to wydzielono ziemię makowsko-różańską zwaną bardzo często districtus z określeniami prope Maków i prope Różan. Od północy granicą jej zasięgu była Puszcza Kurkiowska po granicach wsi Nakły, Nowa Wieś, na zachodzie granica dochodziła do Mamina, dalej biegła ona niedaleko ujścia Węgierki do Orzyca, przecinała Orzyc i prowadziła ku Pełcie sięgając za Czarnostowo, stąd biegła ku granicznej na wschodzie Narwi. Po śmierci księcia Janusza I w 1429 r. ta część Mazowsza przypadła w udziale jego wnukowi, księciu Bolesławowi IV, zmarłemu w 1454 r.. Z tej racji, że jego czterej synowie byli małoletni, władze w ich imieniu sprawowała babka, księżna Anna, a po jej śmierci księżna Barbara, matka książąt. W 1471 dorośli już Książęta podzielnili się terytorium, przy czym ziemia makowsko-różańska przypadła w udziale księciu ciechanowskiemu Januszowi II. Po bezpotomnej śmierci księcia w 1495 r. ziemię objął we władanie najstarszy jego brat Konrad III i władał ją do swojej śmierci do 1503 r.. W imieniu małoletnich synów- Stanisława i Janusza rządy na tym terenie do 1517 r. sprawowała ich matka księżna Anna (Radziwiłówna). Od tego roku bracia rządili Mazowszem wspólnie. W 1524 r. w niewyjaśnionych okolicznościach nagle zmarł starszy brat książę Stanisław, a w 1526 r.

**Plan Odnowy Miejscowości Ulaski na lata 2014 – 2021**  
**Data opracowania – kwiecień 2014**

umarł także książę Janusz III. Po ich śmierci i po kilku miesiącach rządów księżnej Anny Mazowsze zostało włączone do Korony i utworzono zeń województwo mazowieckie. Nowo utworzona ziemia nie miała swojej stolicy, a posiadała dwa równorzędne ośrodki w Makowie i Różanie. Żaden z tych ośrodków nie narzucał drugiemu ani miana ani prerogatyw, czego dowodem było istnienie sądów ziemskich i w Makowie i w Różanie. Oby dwa te ośrodki posiadały także innych urzędników np. rządców. Natomiast nie wiadomo czy urząd starosty, który od połowy XV wieku zastąpił rządcę, był wspólnym, czy istniał oddzielnie dla tych miast. Pod względem przynależności kościelnej teren ziemi makowsko-różańskiej wchodził w skład diecezji płockiej, utworzonej przez Bolesława Śmiałego w 1075 r. Początkowo należał do archidiakonatu płockiego, a od 1443 r. do, wydzielonego zeń, archidiakonatu pułtuskiego. W archidiakonacie tym w 1693 r. utworzono dekanat makowski, a latach 1963-64 dekanat różański. Do parafii w Różanie należy jeszcze dzisiaj wschodnia część terenu gminy. Zachodnia należy do parafii w Czerwonce, utworzonej w XVIII wieku. Jej Fundatorem w 1675 r. był właściciel wsi, po raz pierwszy wzmiankowanej w 1402 r. A Błędowski, a erygowano ją w 1676 r. Pierwszy kościół drewniany, pierwotnie pod wezwaniem św. Marii Magdaleny, był konsekrowany w 1680 r. Powiększony w 1780 r. ze środków J.A.Ciemniewskiego, sędziego ziemskiego różańskiego. Obecny kościół neogotycki, murowany pod wezwaniem Matki Boskiej Nieustającej Pomocy został wybudowany w latach 1901-5(6) staraniem ks. P. Włostowskiego. Uległ on wielkim zniszczeniom w wyniku działań wojennych w 1944 r., a po wojnie został odbudowany

Plan Odnowy Miejscowości Ulaski na lata 2014 – 2021  
Data opracowania – kwiecień 2014



Rys. 1. Podział administracyjny Polski



Rys. 2. Podział administracyjny województwa mazowieckiego

Ulaski to oddalona od Warszawy o ok. 100 km miejscowość w Gminie Czerwonka pow. makowski położona na Wysoczyźnie Ciechanowskiej, będącej częścią makroregionu Niziny Północno mazowieckiej. Początek i losy wsi Ulaski sięgają XV wieku. Jest to wieś typowo rolnicza – pielęgnująca tradycje swych przodków.

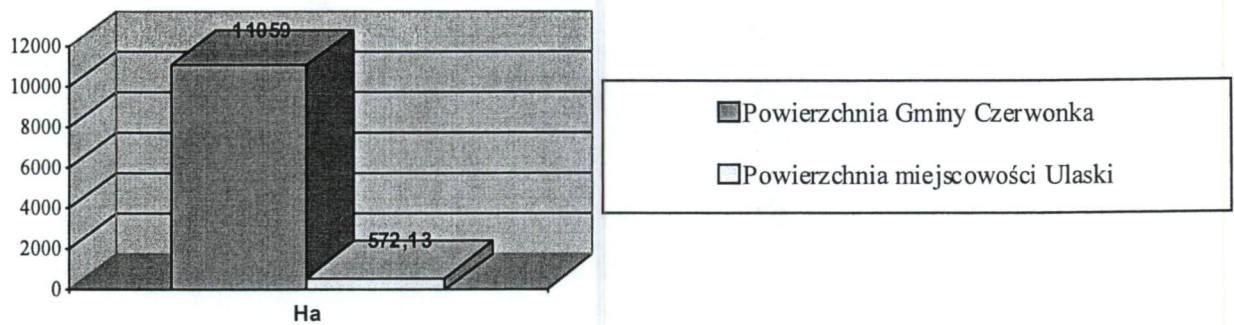
**Plan Odnowy Miejscowości Ulaski na lata 2014 – 2021**  
**Data opracowania – kwiecień 2014**



Rys. 3 Gmina Czerwonka

Ulaski to powierzchnia około 572,13 ha.

Powierzchnia Ulaski w stosunku do powierzchni Gminy Czerwonka



Wieś Ulaski z północnej strony otoczona jest lasami co stwarza mikroklimat.

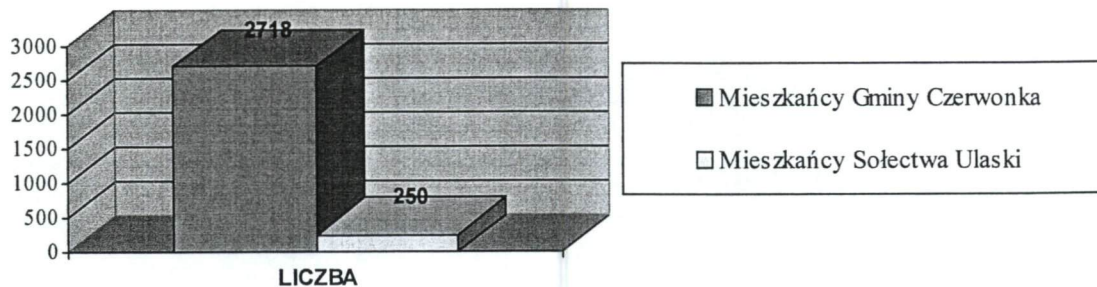
Na terenie wsi znajdują się:

- Świetlica wiejska;
- Dwa sklepy spożywczo – przemysłowe
- Zlewnia mleka

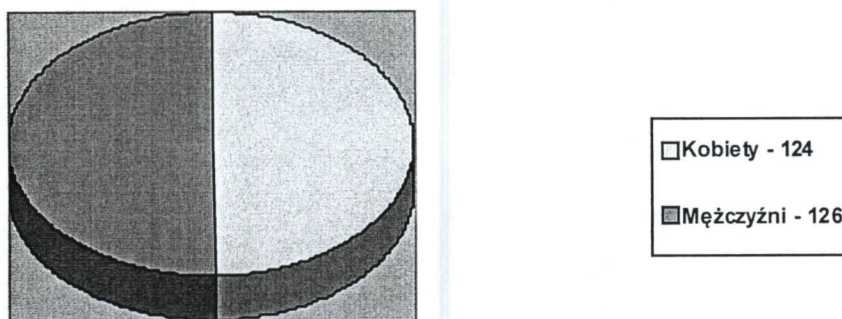
**Plan Odnowy Miejscowości Ulaski na lata 2014 – 2021**  
**Data opracowania – kwiecień 2014**

## 2.2 Ludność

Miejscowość Ulaski zamieszkuje 250 mieszkańców.



Liczba mieszkańców Ulaski w stosunku do liczby mieszkańców całej gminy



Struktura mieszkańców Ulaski w podziale na kobiety i mężczyzn

Udział ludności wg ekonomicznych grup wieku w ludności ogółem	
w wieku przedprodukcyjnym	23,1 %
w wieku produkcyjnym	63,9 %
w wieku poprodukcyjnym	13,0 %

## 2.3 Walory przyrodnicze

Teren powiatu makowskiego jest obszarem o wysokich walorach krajobrazowych, Gmina Czerwonka jest usytuowana w centrum powiatu. Lasy zajmują ponad 40% gminy. Tereny te słyną z obfitości zwierzyny i ptaków.

**Plan Odnowy Miejscowości Ulaski na lata 2014 – 2021**  
**Data opracowania – kwiecień 2014**

Rolniczy charakter gminy sprawia, że staje się ona coraz atrakcyjniejszym miejscem do wypoczynku i stałego osiedlania się dla zmęczonych trudami codziennego życia w wielkich aglomeracjach.



Doskonałe możliwości i niewielkie odległości od dużych miast (45 km od Ostrołęki, 40 km od Ciechanowa, 35 km od Przasnysza i 100 km od Warszawy) a także bardzo dobrze rozwinięta sieć dróg gminnych większości o nawierzchni bitumicznej jest kolejnym atutem naszej gminy.



Plan Odnowy Miejscowości Ulaski na lata 2014 – 2021  
Data opracowania – kwiecień 2014



Cisza, czyste środowisko, przyjaźni ludzie ale także dobra infrastruktura techniczna gminy (wodociągi, drogi, telefony) oraz łatwość załatwienia formalności związanych z budową nowych domów sprawia, że gmina Czerwonka stała się atrakcyjnym i bardzo pożądanym miejscem dla osiedlania się, czego dowodem jest ponad sto wydanych w ostatnich trzech latach decyzji o pozwolenie na budowę.



### 3. Inwentaryzacja zasobów

Tereny wsi Ulaski wchodzą w skład mezoregionu Wysoczyzny Ciechanowskiej, będącej częścią makroregionu Niziny Północno mazowieckiej. Miejscowość zlokalizowana jest na obszarze o wysokich walorach krajobrazowych. Obręb miejscowości charakteryzuje się urozmaiconą rzeźbą terenu. Gleby tych terenów to grunty: klasy od IV do VI

W centrum miejscowości usytuowana jest Świątlica Wiejska.

Dojazd do miejscowości Ulaski stanowią dwie drogi. Pierwsza powiatowa relacji Krasnosielec (gmina Krasnosielec) - Czerwonka, druga wojewódzka 626 relacji Maków Mazowiecki – Nowa Wieś Ponadto miejscowość ma połączenie poprzez drogi gminne niższej kategorii z sąsiednimi miejscowościami.

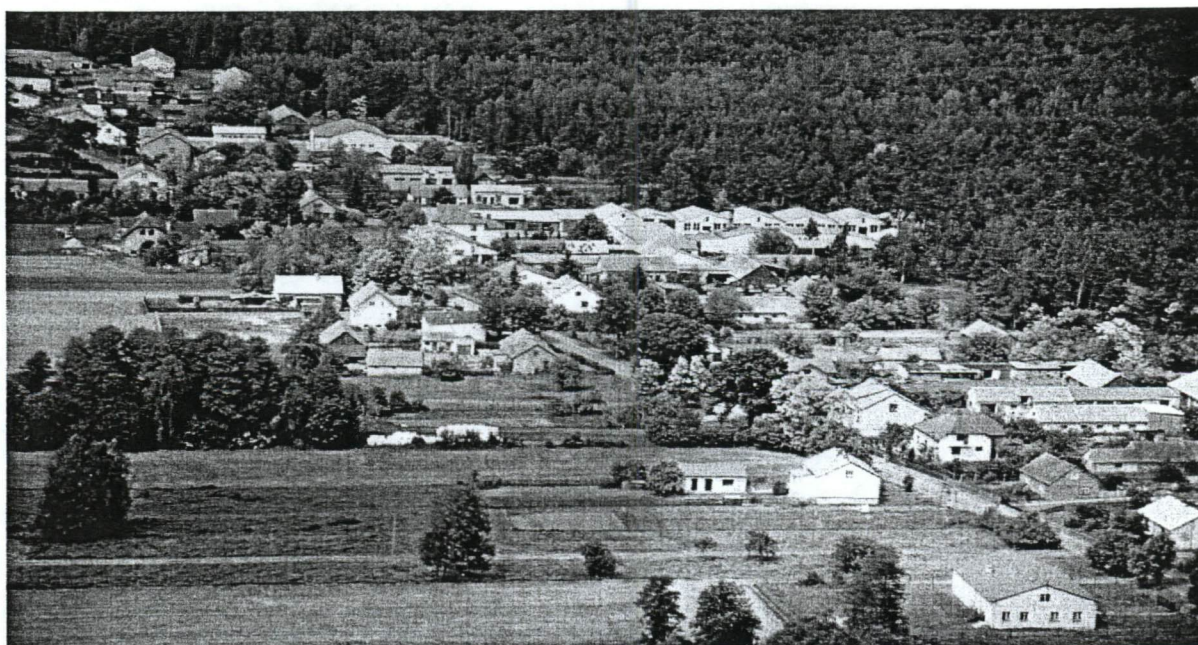


Jakość tych dróg jest jednak dość słaba, brak jest bezpiecznych przejść dla pieszych. Jest to szczególnie uciążliwe i niebezpieczne wzdłuż dróg biegnących przy wsi Ulaski. Część dróg nie posiada oświetlenia.

Plan Odnowy Miejscowości Ulaski na lata 2014 – 2021  
Data opracowania – kwiecień 2014



Dobrze zachowany naturalny charakter krajobrazu, atrakcyjność przyrodnicza i duże zróżnicowanie gatunków ptaków lęgowych i przelotowych sprawia, że tereny miejscowości Ulaski stanowią dużą atrakcję turystyczną. W centrum wsi znajduje się wolna przestrzeń (plac) ze Świątlicą wiejską. Na placu odbywają się wszelkiego rodzaju uroczystości wiejskie i gminne. Świątlica Wiejska stanowi miejsce spotkań dla mieszkańców wsi i gości. Oprócz mieszkańców wsi Ulaski ze świątlicy wiejskiej korzystają mieszkańcy wsi Jankowo, Budzyno Lipniki, Nowe Zacisze.



**Plan Odnowy Miejscowości Ulaski na lata 2014 – 2021**  
**Data opracowania – kwiecień 2014**

Miejscowość wyposażona jest w sieć wodociągową. Woda dostarczana jest z ujęcia we wsi Jankowo. Sukcesywnie budowane są w w/w miejscowości przydomowe oczyszczalnie ścieków.

Obsługę mieszkańców w zakresie gospodarki odpadami na terenie miejscowości prowadzi jedna firma, posiadająca zezwolenie na odbiór i transport odpadów na terenie gminy Czerwonka.

Mieszkańcy wsi Ulaski zorganizowani są w następujących grupach: Rada Sołecka, Koło Gospodyń Wiejskich. Miejszem spotkań tych grup jest budynek Świetlicy Wiejskiej.

Ulaski, podobnie jak cała gmina są miejscowością typowo rolniczą. Większość mieszkańców zajmuje się produkcją rolniczą wyłącznie na własne potrzeby.

Wieś Ulaski w całości jest zelektryfikowana, jednak stan linii i słupów elektrycznych należy określić jako słaby, występuje więc zjawisko spadku napięcia energii. Zakład energetyczny systematycznie będzie wymieniał odcinki linii energetycznych .

Sieć telekomunikacyjna - brak jest zasięgu z wielu operatorów telefonii komórkowej.

#### **4. Kierunki Rozwoju**

Rozwój i odnowa obszarów wiejskich to jedno z najważniejszych wyzwań, jakie stoi przed Polską w dobie integracji z Unią Europejską. Zasadniczym celem wsi Ulaski jest wzmocnienie działań służących niwelowaniu istniejących dysproporcji w sferze rozwoju obszarów wiejskich w stosunku do terenów stojących wyżej w hierarchii rozwoju.

Programy rozwoju wsi są częścią składową prowadzonych przez jednostki samorządu terytorialnego działań zmierzających do poprawy sytuacji gminy oraz sprzyjające długofalowemu rozwojowi gospodarstwu kraju, jego spójności gospodarczej, społecznej i terytorialnej.

Koncepcja rozwoju i odnowy wsi zakłada podejmowanie na tych terenach zróżnicowanej działalności gospodarczej, kształtowanie jej w sposób zapewniający zachowanie walorów środowiskowych i kulturowych, poprawę warunków życia poprzez rozwój infrastruktury oraz zapewnienie mieszkańcom dostępu do usług, a także rozwój funkcji kulturowych i społecznych. Odnowa wsi Ulaski polegać będzie na:

- przebudowie i remoncie dróg dojazdowych wraz z rozbudową chodników;
- remont i adaptacja świetlicy wiejskiej wraz z jej otoczeniem;
- kontynuacja budowy przydomowych oczyszczalni;

**Plan Odnowy Miejscowości Ulaski na lata 2014 – 2021**  
**Data opracowania – kwiecień 2014**

---

- budowa wiat przystankowych;
- budowa placu zabaw dla dzieci,

Słabo rozwinięta infrastruktura techniczna i społeczna wsi Ulaski stanowi jedną z najważniejszych barier rozwoju, zarówno pod względem społecznym, jak i gospodarczym. Wychodząc naprzeciw w/w problemom zostaną podjęte działania, które w znacznym stopniu przyczynią się do zacierania dysproporcji między wsią a miastem. Zaplanowane w ramach niniejszego programu inwestycje będą pełniły funkcje administracyjne, kulturalne i rekreacyjne. Istotnym elementem działań w ramach programu będzie pobudzenie aktywności środowisk lokalnych oraz stymulacja współpracy na rzecz rozwoju i promocji wartości związanych z miejscową specyfiką społeczną i kulturową. Celami zaplanowanych inwestycji są stworzenie odpowiednich warunków do rozwoju samorządności na szczeblu lokalnym, jego uatrakcyjnienie jako miejsca zamieszkania oraz przeciwdziałanie patologiom społecznym.

Położenie wsi Ulaski stanowi szansę na rozwój turystyczny miejscowości. Jej walory przyrodniczo – krajobrazowe, architektura wiejska, stanowią podstawę do rozwoju turystyki. Podjęcie tego typu zadań wpłynie w znacznym stopniu na rozwój wsi, co z kolei może wpłynąć na zwiększenie ilości turystów i tworzenie nowych gospodarstw agroturystycznych. Rozwój turystyczny może w znaczny sposób ograniczyć bezrobocie i marginalizację społeczeństwa. Ograniczeniu wykluczenia wsi może służyć również aktywizacja społeczno – kulturalna mieszkańców wsi. W celu realizacji powyższych założeń w najbliższym czasie należy podjąć następujące zadania:

1. remont i adaptację świetlicy wiejskiej wraz z jej otoczeniem,
2. przebudowę i remont dróg dojazdowych wraz z rozbudową chodników;
3. kontynuacja budowy przydomowych oczyszczalni;
4. budowa wiat przystankowych,
5. budowa placu zabaw dla dzieci,
6. budowa boiska wielofunkcyjnego

## 5. Analiza SWOT

Analiza SWOT jest techniką służącą do porządkowania informacji. W tym wypadku ma ona na celu określenie strategii, kierunków rozwoju oraz sposobów realizacji planu odnowy miejscowości Ulaski. Analiza ta polega na określeniu mocnych i słabych stron oraz szans i zagrożeń wsi.

Nazwa wywodzi się od pierwszych liter angielskich słów:

- strenghts (mocne strony) – wszystko to co stanowi atut, przewagę, zaletę analizowanego obiektu;
- weaknesses (słabe strony) – wszystko to co stanowi słabość, barierę, wadę analizowanego obiektu;
- opportunities (szanse) – wszystko to co stwarza dla analizowanego obiektu szansę korzystnej zmiany;
- threats (zagrożenia) – wszystko to co stwarza dla analizowanego obiektu niebezpieczeństwo zmiany niekorzystnej.

MOCNE STRONY	SŁABE STRONY
<ul style="list-style-type: none"><li>➤ Położenie miejscowości Ulaski</li><li>➤ Atrakcyjne środowisko naturalne oraz walory przyrodniczo – krajobrazowe.</li><li>➤ Brak uciążliwego przemysłu</li><li>➤ Aktywność społeczności lokalnej oraz jej zaangażowanie w rozwój miejscowości</li><li>➤ Sieć wodociągowa</li><li>➤ Teren atrakcyjny turystycznie</li><li>➤ Wysoki poziom nauczania w szkole</li><li>➤ Liczne organizacje społeczne</li><li>➤ Sprzyjające warunki do rozwoju agroturystyki</li><li>➤ Organizowanie imprez kulturowych</li></ul>	<ul style="list-style-type: none"><li>➤ Brak centrum miejscowości</li><li>➤ Brak wyznaczonych szlaków przyrodniczych</li><li>➤ Brak dobrych dróg gminnych, chodników dla pieszych, i oświetlenia ulicznego</li><li>➤ Brak infrastruktury turystycznej, miejsc noclegowych oraz bazy żywieniowej</li><li>➤ Brak sieci kanalizacyjnej</li><li>➤ Brak placu zabaw dla dzieci</li><li>➤ Wysokie bezrobocie</li><li>➤ Brak systemu informacji i promocji wsi</li><li>➤ Niskie poczucie bezpieczeństwa mieszkańców</li></ul>

**Plan Odnowy Miejscowości Ulaski na lata 2014 – 2021**  
**Data opracowania – kwiecień 2014**

SZANSE	ZAGROŻENIA
<ul style="list-style-type: none"> <li>➤ Wykorzystanie walorów przyrodniczych i dziedzictwa kulturalnego</li> <li>➤ Zwiększenie zainteresowania turystyką</li> <li>➤ Zwiększenie atrakcyjności wsi</li> <li>➤ Możliwość uzyskania środków finansowych pochodzących z Unii Europejskiej</li> <li>➤ Wspólne działania na rzecz integracji mieszkańców wioski</li> <li>➤ Zapotrzebowanie w Polsce na usługi turystyczne oparte na naturalnych zasobach przyrodniczych.</li> <li>➤ Zwiększenie atrakcyjności wsi poprzez wzbogacenie jej infrastruktury - kanalizacja</li> </ul>	<ul style="list-style-type: none"> <li>➤ Duża konkurencja w zakresie pozyskiwania środków unijnych</li> <li>➤ Migracja młodzieży do dużych ośrodków związana z edukacją i poszukiwaniem pracy</li> <li>➤ Degradacja środowiska naturalnego</li> <li>➤ Brak skutecznej promocji projektu</li> <li>➤ Niebezpieczeństwo niepełnego wykorzystania szans jakie dają środki pomocowe</li> <li>➤ Niskie nakłady na inwestycje remontowo – modernizacyjne</li> <li>➤ Starzenie się społeczeństwa</li> <li>➤ Pogorszenie się bezpieczeństwa publicznego oraz wzrost patologii społecznych</li> <li>➤ Zmniejszenie się dochodów Gminy i brak środków na inwestycje i zapewnienie wkładu własnego do projektów składanych o dofinansowanie ze źródeł zewnętrznych</li> </ul>

## **6. Wdrażanie, monitoring i aktualizacja Planu Odnowy Miejscowości.**

Wdrożenie Planu Odnowy Miejscowości Ulaski rozpocznie się poprzez uchwalenie go przez Zebranie Wiejskie oraz zatwierdzenie uchwałą Rady Gminy w Czerwoncu. Projekty wdrażane będą przez podmioty, w których kompetencji się znajdują. Monitoring Planu Odnowy Miejscowości Ulaski będzie prowadzony w celu dostarczenia informacji o postępie realizacji i efektywności wdrażania projektów zawartych w dokumencie. Monitorowanie każdego przedsięwzięcia polegać będzie na systematycznym zbieraniu i ocenie informacji rzeczowych (monitoring rzeczowy) i finansowych (monitoring finansowy).

Monitoring rzeczowy dostarcza danych, obrazujących postęp we wdrażaniu Planu oraz umożliwiających ocenę jego wykonania w odniesieniu do ustalonych celów. Monitoring rzeczowy odbywa się w oparciu o skwantyfikowane dane obrazujące postęp we wdrażaniu Planu podzielone na:

**Plan Odnowy Miejscowości Ulaski na lata 2014 – 2021**  
**Data opracowania – kwiecień 2014**

1. wskaźniki produktu odnoszą się do rzeczowych efektów działalności. Są to efekty, które osiągamy bezpośrednio na skutek wydatkowania środków, liczone w jednostkach materialnych np. długości dróg, liczby budynków poddanych renowacji.

2. wskaźniki rezultatu - odpowiadają one bezpośrednim i natychmiastowym efektom wynikającym z realizacji Planu. Są logicznie powiązane ze wskaźnikami produktu. Mogą przyjmować postać wskaźników materialnych (np. liczba mieszkańców objętych projektem) lub finansowych (np. zmniejszenie nakładów na bieżące remonty obiektów).

3. wskaźniki oddziaływania - obrazują konsekwencje realizacji Planu Odnowy Miejscowości wykraczające poza natychmiastowe efekty. Monitoring finansowy dostarcza danych, dotyczących finansowych aspektów realizacji Planu Odnowy Miejscowości, będących podstawą do oceny sprawności wydatkowania przeznaczonych na niego środków. Monitoring polegać będzie na porównaniu faktycznego wydatkowania środków z wcześniej planowanym. W monitorowanie zaangażowana będzie przede wszystkim nieformalna Grupa Odnowy Miejscowości, w której skład wchodzi przedstawiciele społeczności lokalnej, członkowie Rady Sołeckiej z sołtysem na czele oraz wszystkie osoby zainteresowane rozwojem miejscowości. W miarę realizacji kolejnych zadań i zmiany warunków społeczno - gospodarczych, pojawiają się nowe możliwości finansowania Plan Odnowy Miejscowości będzie aktualizowany z możliwością zmiany hierarchii realizacji zadań. W celu upowszechniania informacji na temat Planu Odnowy Miejscowości Ulaski, jego zamierzeń, celów i rezultatów prowadzone będą działania promocyjno – informacyjne poprzez:

- Internet
- spotkania z mieszkańcami (zebrania wiejskie)
- działalność i imprezy organizowane przez instytucje i organizacje społeczne



**7 Opis zadań inwestycyjnych i przedsięwzięć aktywizujących społeczność lokalną w okresie co najmniej 7 lat od dnia przyjęcia planu odnowy miejscowości, w kolejności wynikającej z przyjętych priorytetów rozwoju miejscowości z podaniem szacunkowych kosztów ich realizacji, zadania priorytetowe.**

Biorąc pod uwagę fakt, iż mieszkańcy Ulask chcą dbać o wizerunek swojej wsi, a proponowane zewnętrzne programy pomocowe są niepowtarzalną szansą dla skutecznego podjęcia działania, mieszkańcy podczas zebrania wiejskiego zdecydowali większością głosów o głównych zadaniach inwestycyjnych najbliższych lat.

Największe potrzeby mieszkańców wsi Ulaski to:

- ✓ **Remont świetlicy wiejskiej we wsi Ulaski,**
- ✓ **Budowa przydomowych oczyszczalni ścieków,**
- ✓ **Przebudowa i remont dróg dojazdowych i przez wieś wraz z chodnikiem,**
- ✓ **Budowa wiat przystankowych,**
- ✓ **Budowa placu zabaw dla dzieci,**
- ✓ **Budowa boiska wielofunkcyjnego,**

Plan Odnowy Miejscowości Ulaski na lata 2014 – 2021  
Data opracowania – kwiecień 2014

Lp.	Nazwa Projektu	Cel Projektu	Realizator Projektu	Harmonogram Realizacji	Źródło Finansowania	Szacunkowy Koszt Projektu
	2	3	4	5	6	7
1	Remont świetlicy wiejskiej we wsi Ulaski	Celem będzie stworzenie warunków dla rozwoju kultury, rekreacji, spędzania wolnego czasu, wzrost atrakcyjności turystycznej wsi	Gmina Czerwonka	2014 – 2015	Budżet Gminy PROW	279 749,27
2	Przebudowa i remont dróg dojazdowych i przez wieś wraz z rozbudową chodników	Celem inwestycji będzie poprawa bezpieczeństwa komunikacyjnego miejscowości, poprawa układu komunikacyjnego wsi oraz podwyższenie jakości życia	Gmina Czerwonka	2014 – 2021	Budżet Gminy	300 000,00
3	Budowa przydomowych oczyszczalni ścieków	Inwestycja ma na celu poprawę czystości środowiska naturalnego jak i podnieść standard życia mieszkańców wsi.	Gmina Czerwonka	2014 – 2015	Budżet Gminy PROW	200 000,00
4	Budowa wiat przystankowych	Celem inwestycji będzie poprawa jakości życia na wsi.	Gmina Czerwonka	2014 – 2021	Budżet Gminy	10 000,00
5	Budowa placu zabaw dla dzieci	Celem będzie stworzenie warunków dla rozwoju rekreacji, spędzania wolnego czasu, wzrost atrakcyjności turystycznej wsi	Gmina Czerwonka	2014 – 2016	Budżet Gminy Środki pozabudżetowe	70 000,00
6	Budowa boiska wielofunkcyjnego	Celem będzie stworzenie warunków dla rozwoju rekreacji, spędzania wolnego czasu, wzrost atrakcyjności turystycznej wsi	Gmina Czerwonka	2014 – 2018	Budżet Gminy Środki pozabudżetowe	200 000,00

Tabela Nr 1 Zadania priorytetowe

**7. Opis i charakterystyka obszarów o szczególnym znaczeniu dla zaspokojenia potrzeb mieszkańców sprzyjających nawiązywaniu kontaktów społecznych, ze względu na ich położenie oraz cechy funkcjonalno- przestrzenne, w szczególności poprzez odnawianie lub budowę placów parkingowych, chodników lub oświetlenia ulicznego.**

Do obszarów o szczególnym znaczeniu dla zaspokajania potrzeb mieszkańców, sprzyjających nawiązywaniu kontaktów społecznych w szczególności na położenie a także cechy funkcjonalno –przestrzenne zaliczyć można:

- świetlicę wiejską, położoną na działce nr 588/3 we wsi Ulaski wzdłuż drogi gminnej Nr działki 618 .

- teren przy świetlicy wiejskiej (namiastka strefy rekreacji) ,

Świetlica Wiejska w Ulaskach jest to jedyny budynek ogólnodostępny dla mieszkańców. W miejscowości tej nie ma bowiem szkoły ani innego budynku użyteczności publicznej. Stanowi ona dla mieszkańców główne miejsce spotkań, nawiązywania kontaktów społecznych i zaspokajania potrzeb mieszkańców (potrzeb społeczno –kulturalnych). Mieszkańcy wsi chętnie organizują imprezy okolicznościowe, ogniska, zabawy noworoczne, dyskoteki. Możliwość spotkania się nie tylko w gronie mieszkańców ale i w szerszym, organizowanie imprez, uroczystości integruje społeczność lokalną, sprzyja także nawiązywaniu kontaktów społecznych, wymianie poglądów.

Stan techniczny świetlicy wiejskiej pozostawia dużo do życzenia i koniecznym staje się wyremontowanie tego budynku. Należy dostosować niniejszy obiekt do wymogów jakie stawiane są dla obiektów użyteczności publicznej w tym dostosowanie rozwiązań technicznych do przepisów bhp i p.poż. Powyższy remont pozwoli w pełni wykorzystać budynek świetlicy wiejskiej prawie codziennie jako miejsce spotkań mieszkańców, miejsce spędzania wolnego czasu przez dzieci oraz młodzież.

Na remont budynku świetlicy wiejskiej składałby się:

**Remont budynku Świetlicy wiejskiej – Roboty zewnętrzne**

1. Remont dachu
2. Wymiana stolarki
3. Roboty elewacyjne
4. Remont schodów

**Remont budynku Świetlicy wiejskiej – Roboty wewnętrzne**

1. Adaptacja pomieszczenia gospodarczego na W.C.
2. Roboty wykończeniowe w pozostałych pomieszczeniach
3. Ocieplenie stropu nad przyziemiem

**Utwardzenie terenu**

**Pochylnia dla niepełnosprawnych**

**Wymiana instalacji elektrycznej**

1. Instalacja elektryczna wewnętrzna
2. Szafka licznikowa i rozdzielnice
3. Pomiary instalacji elektrycznej
4. Instalacje uziemiające i odgromowe

**Urządzenie siłowni plenerowej,**

**Doposażenie obiektu w stoły, krzesła**

Wyremontowanie świetlicy wiejskiej skutkować będzie zwiększeniem liczby osób mogących z niej korzystać. Ludzie chętniej będą korzystać z wyremontowanego obiektu a tym samym zwiększy się liczba imprez oraz zabaw, które mogłyby się tam odbywać, ponadto dzieci oraz młodzież będą mogli w lepszych warunkach spędzać swój wolny czas. Przełoży się to wprost na zaspokojenie w większym i lepszym stopniu potrzeb społeczno –kulturalnych mieszkańców.

Kolejnym z obszarów o szczególnym znaczeniu dla zaspokajaniu potrzeb mieszkańców w tym aktywności ruchowej oraz możliwości nawiązywania kontaktów społecznych byłoby powstanie strefy rekreacji ( siłownia plenerowa ). Obecnie w miejscowości Ulaski brak jest w pełnym tego słowa znaczeniu infrastruktury rekreacyjnej. Tereny mogące służyć temu celowi (teren wokół budynku świetlicy wiejskiej ) są zniszczone, oraz nieuporządkowane. Trudno w takich warunkach mówić o możliwości spędzania bezpiecznie wolnego czasu zarówno przez dzieci jak i wszystkich mieszkańców w szeroko rozumianej strefie rekreacji. Sprzyjałoby to zacieśnianiu kontaktów pomiędzy mieszkańcami wsi oraz nawiązywaniu nowych kontaktów społecznych.

Rozwój miejscowości ma nastąpić w oparciu o ożywienie życia społecznego, przy poszanowaniu dziedzictwa kulturowego i tożsamości lokalnej uwzględniające specyfikę obszarów wiejskich. Działania objęte niniejszym planem pozwalają na kompleksowe ujęcie rozwoju miejscowości w dziedzinie infrastruktury technicznej, społecznej, kulturalnej.

### **9.Podsumowanie**

Plan Odnowy Miejscowości jest jednym z najważniejszych elementów odnowy wsi, jej rozwoju oraz poprawy warunków pracy i życia mieszkańców. Sporządzenie i uchwalenie takiego dokumentu stanowi niezbędny warunek przy aplikowaniu o środki finansowe w ramach „Programu Rozwoju Obszarów Wiejskich 2007-2013” i w dalszej perspektywie działanie „Odnowa i rozwój wsi”, jak również stanowić będzie wytyczne dla władz Gminy Czerwonka przy opracowaniu kierunków rozwoju poszczególnych miejscowości. Celem działania „Odnowa i rozwój wsi” jest poprawa jakości życia na obszarach wiejskich poprzez zaspokojenie potrzeb społecznych i kulturalnych mieszkańców wsi oraz promowanie obszarów wiejskich. Działanie umożliwi rozwój tożsamości społeczności wiejskiej, zachowanie dziedzictwa kulturowego i specyfiki obszarów wiejskich oraz wpłynie na wzrost ich atrakcyjności turystycznej i inwestycyjnej.

Opracowany Plan Odnowy Miejscowości zakłada w przeciągu 7 najbliższych lat realizację kilku zadań. Istota tych zadań jest pobudzenie aktywności środowisk lokalnych oraz stymulowanie współpracy na rzecz rozwoju i promocji wartości związanych z miejscową specyfiką społeczną i kulturową. Zakładane cele Planu przewidują wzrost znaczenia wsi poprzez rozwój kultury, edukacji, sportu i rekreacji.

Realizacja Planu Odnowy Miejscowości ma także służyć integracji społeczności lokalnej, większemu zaangażowaniu wolnego czasu dzieci i młodzieży oraz rozwojowi organizacji społecznych.

PRZEWODNICZĄCY RADY

  
Wiesław Widomski