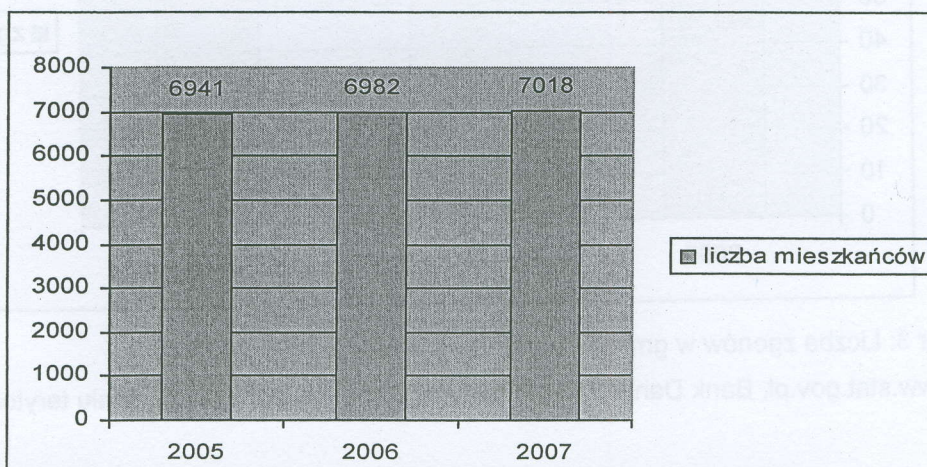


możliwość skorzystania z kilkunastu połączeń autobusowych z Gnieznem, kilka z Wrześnią i 2 z Poznaniem.

Obszar gminy liczy 112 km², co daje jej siódme pod względem wielkości miejsce w powiecie gnieźnieńskim i 126 w województwie wielkopolskim.

III.2 Sytuacja demograficzna

Według danych Głównego Urzędu Statystycznego z roku 2007, w gminie Czarniejewo zameldowanych było 7018 osób, w tym 3526 mężczyzn i 3482 kobiety.

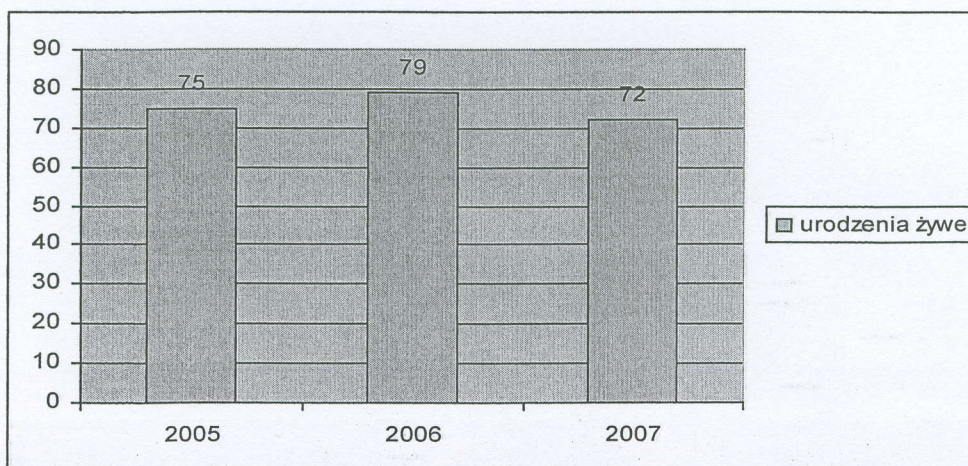


Wykres nr 1: Liczba mieszkańców gminy Czarniejewo wg miejsca zameldowania

Źródło: www.stat.gov.pl, Bank Danych Regionalnych, Dane dla jednostki podziału terytorialnego.

Stan faktyczny na dzień 31 XI 2008r to 7072 osoby zameldowane na pobyt stały w gminie.

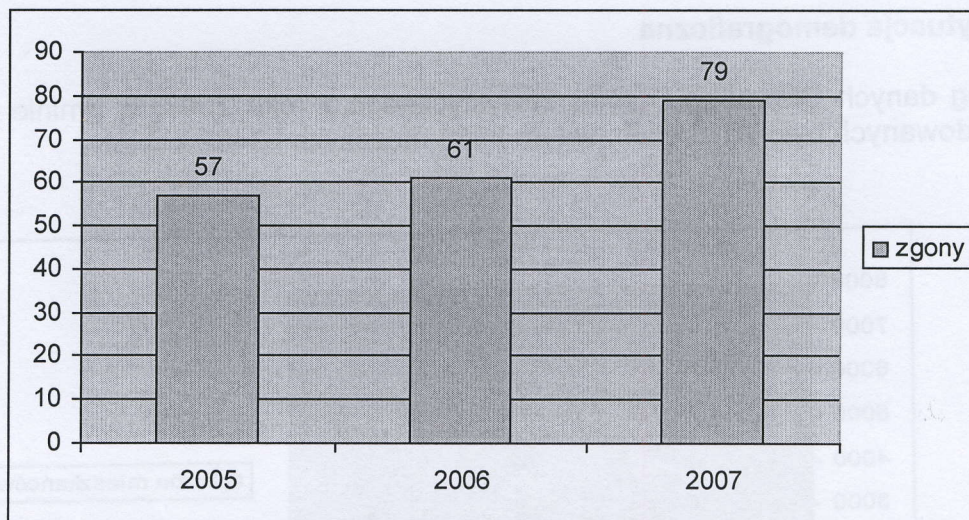
Analiza ruchu naturalnego według płci wykazuje liczbę żywych urodzeń na poziomie 75,3 (średnia za ostatnie 3 lata), w tym 38,3 w przypadku mężczyzn i 37 w przypadku kobiet. Pełne dane odnośnie ogólnej liczby żywych urodzeń w ostatnich latach przedstawia wykres nr 2.



Wykres nr 2: Liczba żywych urodzeń w gminie Czarniejewo w latach 2005-2007.

Źródło: www.stat.gov.pl, Bank Danych Regionalnych, Dane dla jednostki podziału terytorialnego.

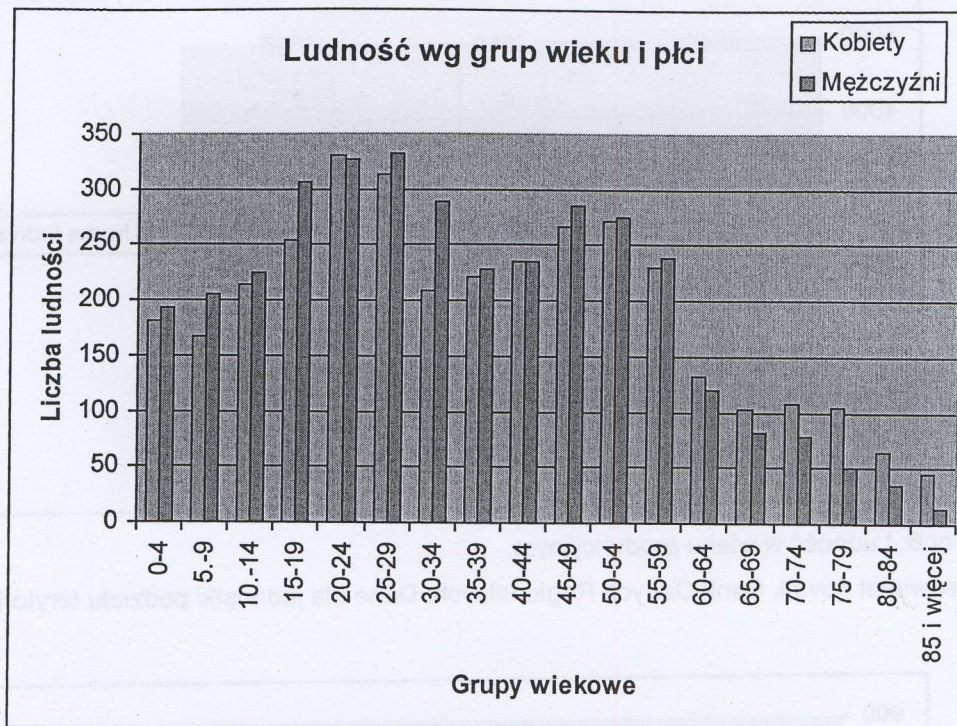
Analiza zgonów ogółem wykazuje liczbę 65,6 zgonów rocznie (średnia za ostatnie 3 lata), w tym 36 zgonów w przypadku mężczyzn i 29,6 zgonów w przypadku kobiet. Pełne dane odnośnie ogólnej liczby zgonów w ostatnich latach przedstawia wykres nr 3.



Wykres nr 3: Liczba zgonów w gminie Czerniejewo w latach 2005-2007.

Źródło: www.stat.gov.pl, Bank Danych Regionalnych, Dane dla jednostki podziału terytorialnego.

Analiza struktury ludności według grup wieku i płci wskazuje, iż najliczniejszą grupę wiekową stanowi ludność w wieku 20-24 i 25-29 roku życia (odpowiednio: 658 i 646 osób). Najmniej liczną grupę wiekową stanowią osoby powyżej 60 roku życia. Pełne dane odnośnie liczebności poszczególnych grup wiekowych przedstawia wykres nr 4.

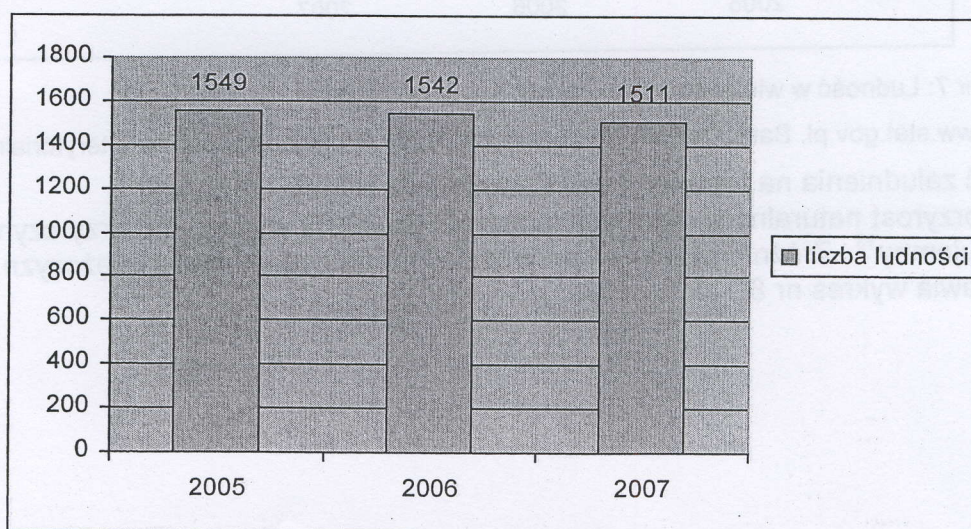


Wykres nr 4. Ludność według grup wieku i płci w 2007r

Źródło: www.stat.gov.pl, Bank Danych Regionalnych, Dane dla jednostki podziału terytorialnego.

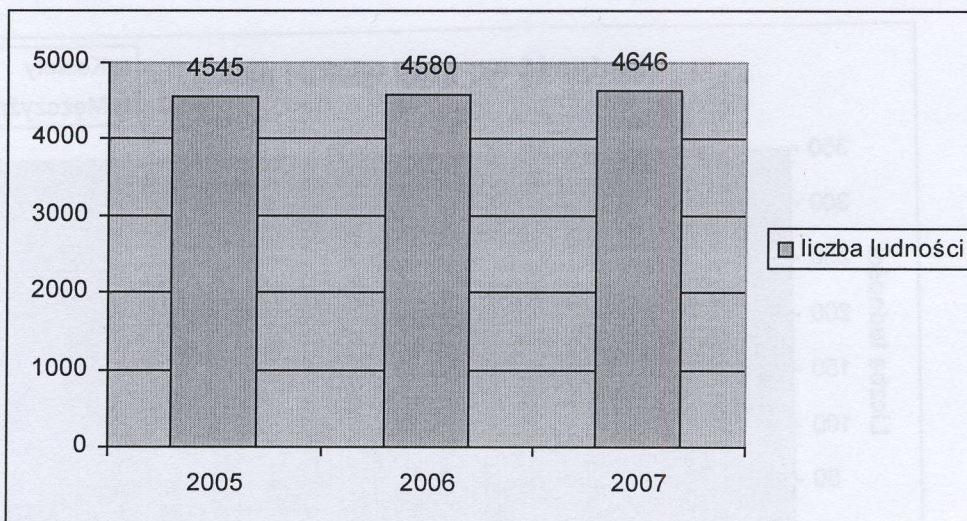
Powyższe dane wskazują na wyraźną przewagę liczebną mężczyzn nad kobietami w przypadku przedprodukcyjnych i produkcyjnych grup wiekowych oraz dominację liczebną kobiet w przypadku osób w wieku poprodukcyjnym.

W ostatnich latach obserwować można spadek liczby ludności w wieku przedprodukcyjnym oraz wzrost liczby ludności w wieku produkcyjnym i poprodukcyjnym. Dane te prezentują wykresy nr 5 - 7.



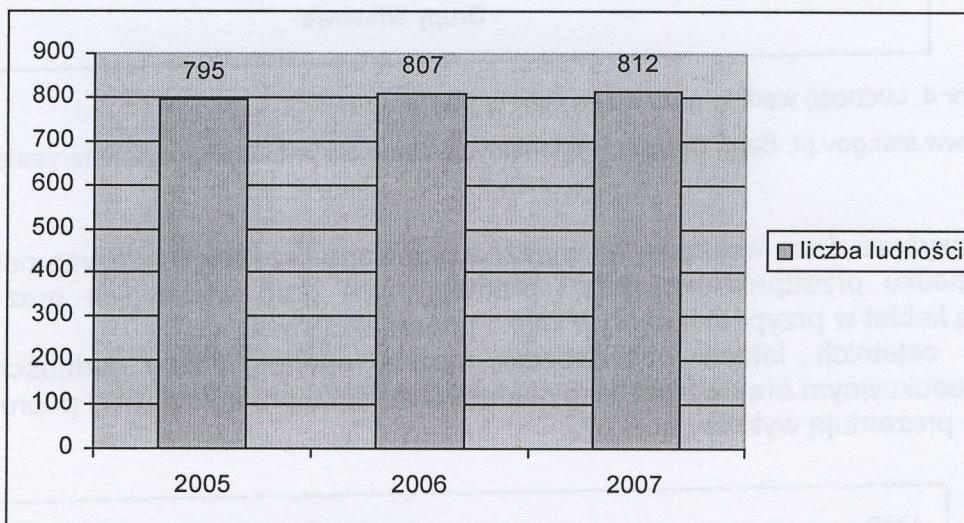
Wykres nr 5: Ludność w wieku przedprodukcyjnym

Źródło: www.stat.gov.pl, Bank Danych Regionalnych, Dane dla jednostki podziału terytorialnego.



Wykres nr 6: Ludność w wieku produkcyjnym

Źródło: www.stat.gov.pl, Bank Danych Regionalnych, Dane dla jednostki podziału terytorialnego.



Wykres nr 7: Ludność w wieku poprodukcyjnym

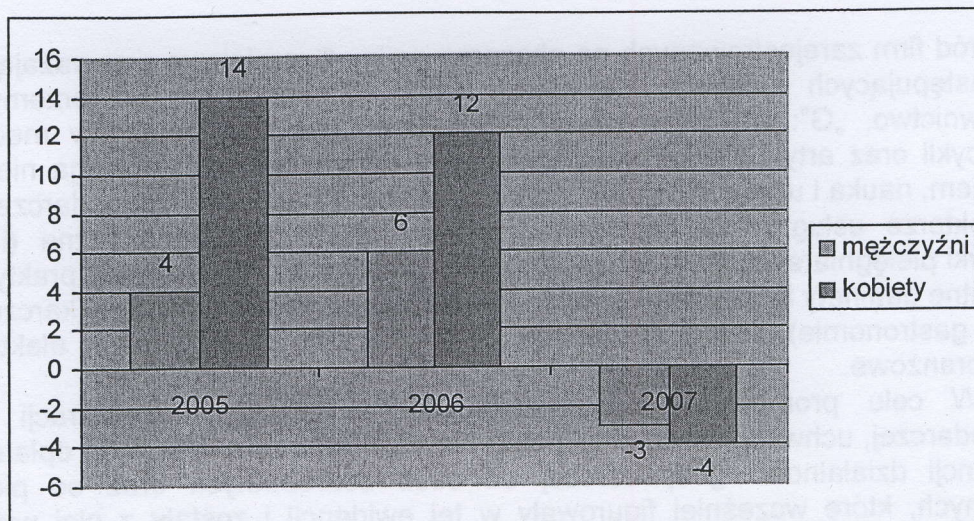
Źródło: www.stat.gov.pl, Bank Danych Regionalnych, Dane dla jednostki podziału terytorialnego.

Gęstość zaludnienia na terenie gminy Czerniejewo wynosi 62 os/km²¹².

Średni przyrost naturalny w ostatnich latach (2005-2007) wyniósł 9,6 przy czym w 2007r. był on ujemny¹³. Zróżnicowanie w przyroście naturalnym kobiet i mężczyzn w gminie przedstawia wykres nr 8.

¹² Źródło: www.stat.gov.pl, Bank Danych Regionalnych, Dane dla jednostki podziału terytorialnego.

¹³ Źródło: www.stat.gov.pl, Bank Danych Regionalnych, Dane dla jednostki podziału terytorialnego.



Wykres nr 8: przyrost naturalny w gminie Czerniejewo w latach 2005-2007

Źródło: www.stat.gov.pl, Bank Danych Regionalnych, Dane dla jednostki podziału terytorialnego.

III.3 Sytuacja społeczno-gospodarcza

III.3.1 Gospodarka

Według danych Głównego Urzędu Statystycznego, w 2007 roku na terenie gminy Czerniejewo działało 557 podmiotów gospodarki narodowej zarejestrowanych w rejestrze REGON, w tym 39 w sektorze publicznym i 518 w sektorze prywatnym. Najliczniejszą grupę wśród podmiotów gospodarki narodowej w sektorze publicznym stanowią państwowe i samorządowe jednostki prawa budżetowego, natomiast w sektorze prywatnym osoby fizyczne prowadzące działalność gospodarczą oraz spółki handlowe.

Na terenie gminy funkcjonuje 9 spółek handlowych z udziałem kapitału zagranicznego, a także 6 spółdzielni (spółdzielnie mieszkaniowe oraz rolnicze).

W ostatnich latach liczba nowych wpisów do ewidencji działalności gospodarczej przewyższa liczbę wykreśleń i tendencja ta sprawia wrażenie rosnącej. Dane te przedstawia Tabela nr 1.

Tabela nr 1:

Wpisy i wykreślenia z ewidencji działalności gospodarczej w gminie Czerniejewo w latach 2005-2007

Rok	Liczba osób figurujących w ewidencji działalności gospodarczej	Liczba nowych wpisów	Liczba wykreśleń
2005	323	57	53
2006	335	59	48
2007	359	70	46

Źródło: dane z Referatu Gospodarki Komunalnej Urzędu Miasta i Gminy Czerniejewo.

Spośród firm zarejestrowanych na obszarze gminy Czarniejewo przeważają działalności w następujących sekcjach klasyfikacji PKD: „D”: przetwórstwo przemysłowe, „F”: budownictwo, „G”: handel hurtowy i detaliczny, naprawa pojazdów mechanicznych, motocykli oraz artykułów użytku osobistego i domowego, „K”: obsługa nieruchomości, wynajem, nauka i usługi związane z prowadzeniem działalności gospodarczej.

W sektorze usług silnie reprezentowane są także usługi medyczne (indywidualne praktyki pielęgniarskie, indywidualne praktyki położnych, indywidualne praktyki lekarskie, prywatne gabinety lekarskie, laboratoria analityczne), gastronomiczne (karczmy, zajazdy, małe gastronomie), usługi fryzjerskie, weterynaryjne, transportowe, elektryczne oraz wielobranżowe.

W celu promowania przedsiębiorczości i ułatwienia rejestracji działalności gospodarczej, uchwałą rady gminy z dnia 8 marca 2005 roku zniesiono opłatę za wpis do ewidencji działalności gospodarczej od osób bezrobotnych oraz od pielęgniarek i położnych, które wcześniej figurowały w tej ewidencji i zostały z niej wykreślone na podstawie odrębnych przepisów.

Z informacji uzyskanych od pracowników Wydziału Rolnictwa i Infrastruktury Urzędu Gminy w Czarniejewie, w roku 2008 na terenie gminy funkcjonuje 458 gospodarstw rolnych. Średnia powierzchnia gospodarstwa rolnego w gminie Czarniejewo wynosi 9,54 ha. Gospodarstwo Rolne w Żydowie, a także gospodarstwa w Czarniejewie, Goraninie, Szczytnikach Czarniejewskich i Czeluścinie przekształciły się z dawnych Państwowych Gospodarstw Rolnych.

III.3.2 Mieszkalnictwo

Na obszarze gminy Czarniejewo znajduje się ogółem 1927 mieszkań, z których przeważająca większość to zasoby osób fizycznych. Dane odnośnie liczby mieszkań w gminie Czarniejewo w ostatnich latach z podziałem ze względu na strukturę własności przedstawia wykres nr 9.



Wykres nr 9: Zasoby mieszkaniowe w gminie Czarniejewo w latach 2005-2007

Źródło: www.stat.gov.pl, Bank Danych Regionalnych, Dane dla jednostki podziału terytorialnego.