



Pracownia projektowa „PROARCHIT Renata Zacharczuk” 61-423 Poznań, ul. Przełom 14 e-mail: proarchit@wp.pl
telefon kom. 512454420 NIP: 972-055-12-18 Wpis do ewidencji działalności gospodarczej: DG.II.W/64110-3000/2005

II – Koncepcja	architektoniczna	
NR TOMU	BRANŻA	NR EGZ
INWESTOR: Gmina Czempień ul. 24 Stycznia 25 , 64-020 Czempień		
NAZWA DOKUMENTACJI: Ekspertyza techniczna i koncepcja zagospodarowania budynku kina "Zorza" w Czempiniu		
OBIEKT: Budynek użyteczności publicznej - projektowane funkcje Dom Kultury w Czempiniu		
ADRES INWESTYCJI: Czempień, ul. 24 Stycznia 13 Działka Nr ew. 723 obręb Czempień		
Oświadczenie Niniejsza dokumentacja została sporządzona zgodnie z obowiązującymi przepisami i aktualną wiedzą techniczną oraz sztuką budowlaną.		
ARCHITEKTONICZNA	mgr inż. arch. Renata Zacharczuk upr. 7131/12P/04	
Branża	PROJEKTANT / nr uprawnień	PODPIS
Poznań – marzec 2015 r.		

Dokumentację sporządzono w trzech tomach:

I – Ekspertyza techniczna budynku

II – Koncepcja zagospodarowania oraz inwentaryzacja techniczna budynku.

Zawartość opracowania

I. Mapa terenu w skali 1:500.

II. Inwentaryzacja techniczna budynku.

1. Opis techniczny.
2. Widoki z ulic – stan istniejący.
3. Rysunki techniczne budynku w skali 1: 100.
 - 3.1. Rzut piwnic.
 - 3.2. Rzut parteru.
 - 3.3. Rzut dachu.
 - 3.4. Przekrój AA.
 - 3.5. Elewacja północna.
 - 3.6. Elewacja zachodnia.
 - 3.7. Elewacja południowa.
 - 3.8. Elewacja wschodnia.

III. Koncepcja zagospodarowania budynku.

1. Opis do koncepcji.
2. Rysunki techniczne w skali 1:100.
 - 2.1. Rzut piwnic.
 - 2.2. Rzut parteru.
 - 2.3. Rzut poddasza.
 - 2.4. Rzut dachu.
 - 2.5. Przekrój AA.
 - 2.6. Elewacja północna.
 - 2.7. Elewacja zachodnia.
 - 2.8. Elewacja południowa.
 - 2.9. Elewacja wschodnia.
3. Wizualizacje budynku z przestrzeni publicznych.

Opis techniczny do inwentaryzacji budowlanej

1. Wstęp

Przedmiotem niniejszego opracowania jest inwentaryzacja techniczna Budynku, dawnego kina „Zorza” w Czempiniu, zlokalizowanego przy ul. 24 Stycznia 13.

2. Podstawa formalna opracowania

Umowa pomiędzy:
firmą „Proarchit Renata Zacharczuk” Poznań, ul. Przełom 14 a Urzędem Gminy w Czempiniu.

3. Zakres opracowania.

Wykonanie inwentaryzacji technicznej dla celów ekspertyzy technicznej budynku i koncepcji zagospodarowania budynku kina „Zorza” w Czempiniu.

4. Materiały i badania wykorzystane w opracowaniu.

- pomiary i oględziny budynku,
- dokumentacja fotograficzna
- informacje, dokumenty historyczne (fotografie).

5. Opis techniczny budynku

5.1. Lokalizacja

Czempień (powiat Kościan), ul. 24 Stycznia 13. (dz. Nr 723).

5.2. Część ogólna.

Budynek stanowi fragment zabudowy ciągłej (pierzejowej) po stronie, zachodniej ul. 24 Stycznia i południowej ul. Strumykowej. Jest budynkiem narożnym. Został dobudowany w latach 30 do budynku sąsiedniego, dawnego hotelu.

Budynek jest dwukondygnacyjny, częściowo podpiwniczony (w 1/2 rzutu przyziemia) z poddaszem. Poddasze częściowo użytkowe (1/5 rzutu przyziemia), z dostępem poprzez sąsiedni budynek. Dach wielospadowy (przenikanie dwóch dachów dwuspadowych), kąt nachylenia połaci dachowych 38-36 °. Dach kryty jest dachówką ceramiczną.

Na parterze budynku usytuowana jest sala kinowa oraz pomieszczenia pomocnicze. Główne wejście do kina znajduje się w bocznej ścianie budynku od strony ul. 24 Stycznia. Do sali kinowej wchodzi się przez hol wejściowy oraz pomieszczenie z kasami biletowymi (kasy wydzielone przepierzeniem). W holu wejściowym usytuowana jest toaleta.

Od strony wejścia do sali kinowej znajduje się ekran. Po przeciwległej stronie sali usytuowane jest pomieszczenie techniczne (dawna „projektorownia”). Bezpośrednio z sali kinowej prowadzi wyjście na ulicę Strumykową.

Podłoga w sali kinowej wznosi się skokowo w kierunku pomieszczeń „projektorowi” i wykonana jest w konstrukcji drewnianej na żelbetowym stropie o dwóch poziomach. Poziom wyższy – bliżej „projektorowi”. Wejście do pomieszczeń „projektorowni” jest usytuowane z tyłu budynku (strona południowa) poprzez betonowe schody zewnętrzne.

Z tyłu budynku znajduje się również wejście do piwnic. Wejście stanowi przybudówka ze schodami. Pomieszczenia piwniczne mają zróżnicowaną wysokość 268 i 190 cm.

5.3. Dane techniczne budynku

Powierzchnia zabudowy (budynek kina) - 203,73 m²

Powierzchnia użytkowa 161,58 m²

Kubatura budynku (budynek kina) – 1064,60 m³

Wysokość budynku (w kalenicy) – 8,80 m

5.4. Instalacje.

Instalacja grzewcza:

Ogrzewanie wodne (co.), kocioł na paliwo stałe usytuowany w piwnicy. Grzejniki przy ścianach sali i holu – obudowane drewnem.

Instalacja grzewcza wyłączona, nie użytkowana od wielu lat, w znacznym stopniu zdewastowana.

Instalacja wodno-kanalizacyjna:

Instalacja wyłączona, nie użytkowana od wielu lat.

Instalacja elektryczna:

Instalacja elektryczna wyłączona, nie użytkowana od wielu lat.

Instalacja gazowa – brak.

Instalacja wentylacyjna:

Wentylacja mechaniczna, nie użytkowana od wielu lat, zdewastowana.

Urządzenia wentylacyjne usytuowane są w piwnicy.

Odprowadzenie wód opadowych z dachu poprzez rynny (stalowe, ocynkowane) i rury spustowe do kanalizacji gminnej w ulicy 24 stycznia i Strumykowej.

5.5. Konstrukcja.

Fundamenty – w przypadku planowania zwiększenia obciążeń konstrukcji budynku należy wykonać odkrywki fundamentów celem ustalenia parametrów i ich nośności.

Ściany

Ściany zewnętrzne – z cegły ceramicznej pełnej, gr. 42 cm i 27 cm, otynkowane tynkiem cementowo wapiennym. Od wewnątrz obudowane boazerią drewnianą.

Nie ocieplone.

Ściany wewnętrzne konstrukcyjne – z cegły ceramicznej , gr. 27 - 12 cm, otynkowane, w części kinowej – boazeria drewniana.

Stropy

Strop nad piwnicą - strop kleina i żelbetowy

strop nad parterem - strop drewniany

Sufity – w części kinowej, sufit podwieszany drewniany i otynkowany.

Dach

Stropodach w konstrukcji drewnianej. Pokrycie dachówką ceramiczną.

5.6. Podłogi

Podłogi na parterze – wykładzina PCV, deski drewniane, płytki ceramiczne .

Podłogi w piwnicy - betonowe

Podłogi zużyte.

Schody

Schody do piwnicy – betonowe.

Schody do” projektorowi” zewnętrzne, konstrukcji żelbetowej, stopnie wykończone zatartym cementem, balustrada stalowa.

Przeście na poddasze użytkowe – przez sąsiedni budynek, niedostępne.

Stolarka okienna i drzwiowa.

Stolarka okienna drewniana, zużyta, zdewastowana.

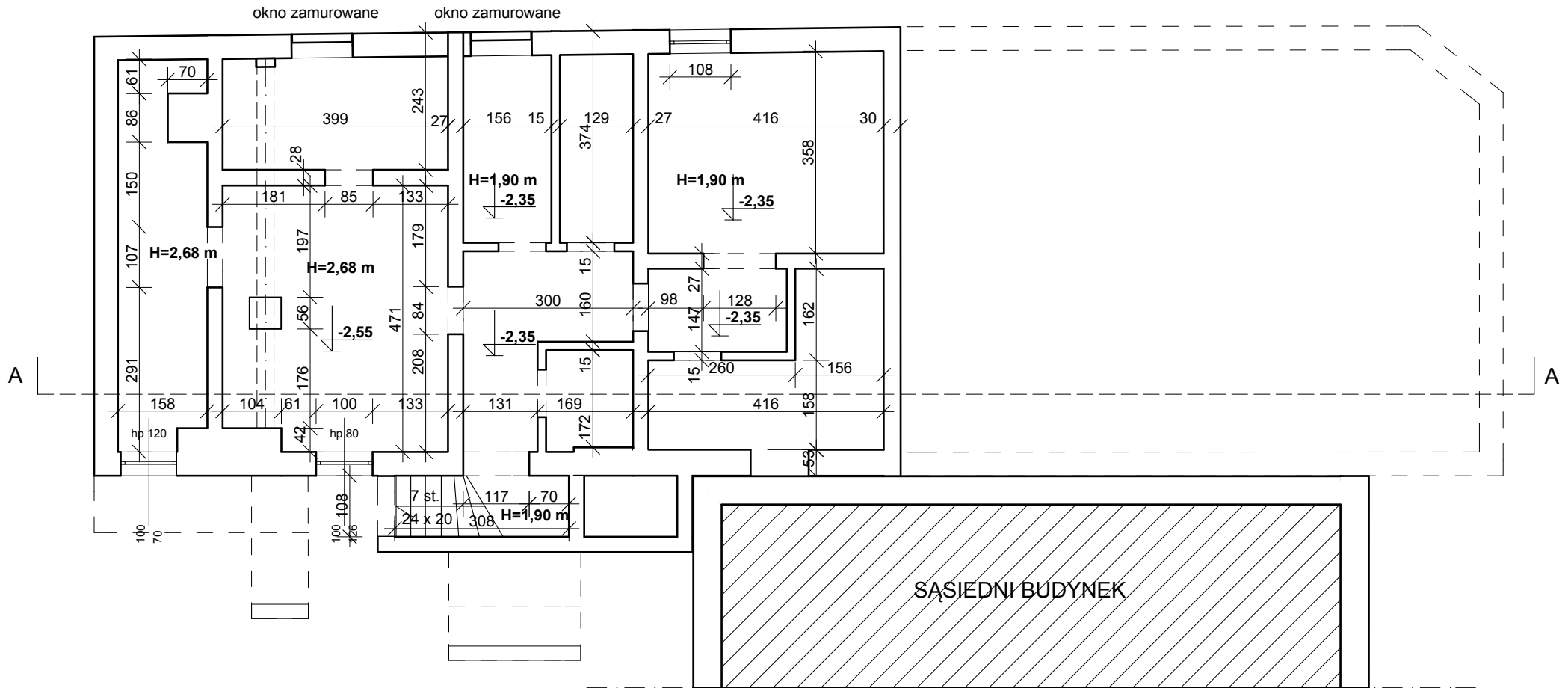
Drzwi zewnętrzne - główne wejście – stalowe z przeszkleniem.

Drzwi zewnętrzne – wyjściowe z sali kinowej – drewniane, zużyte.

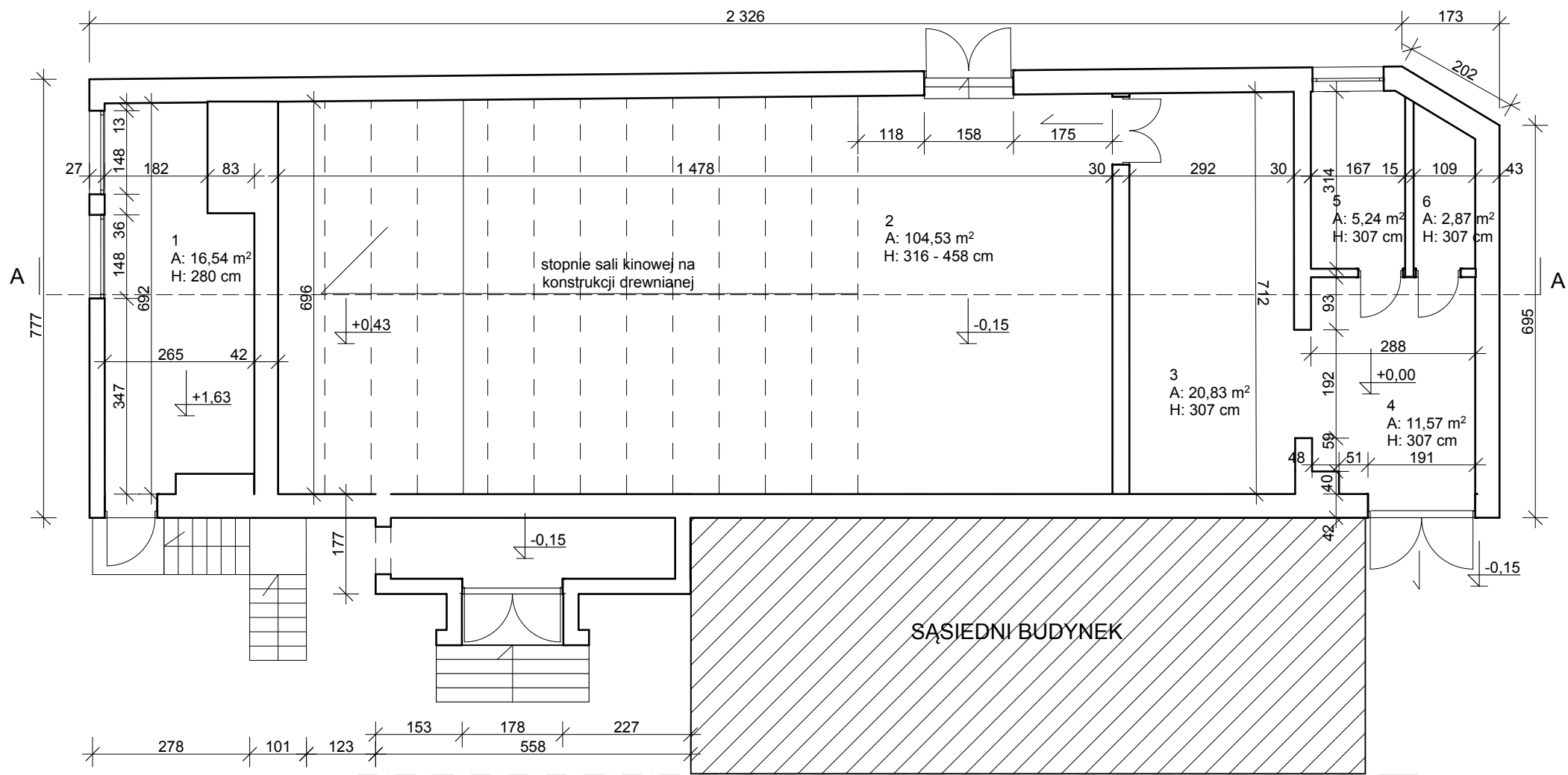
5.7. Powierzchnie pomieszczeń oraz ich wysokości pokazano na rysunkach.

Opracowała:
mgr inż. arch. Renata Zacharczuk

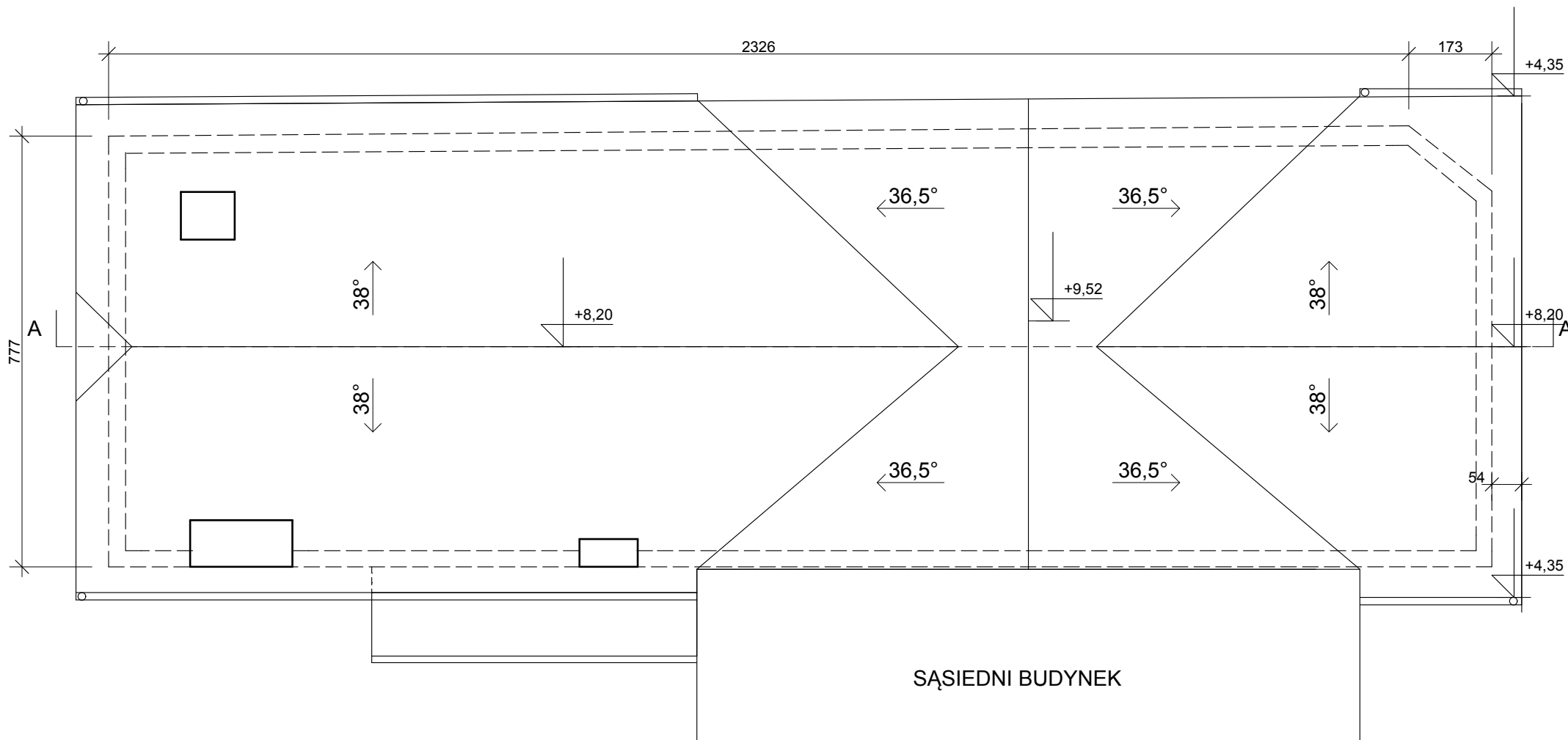




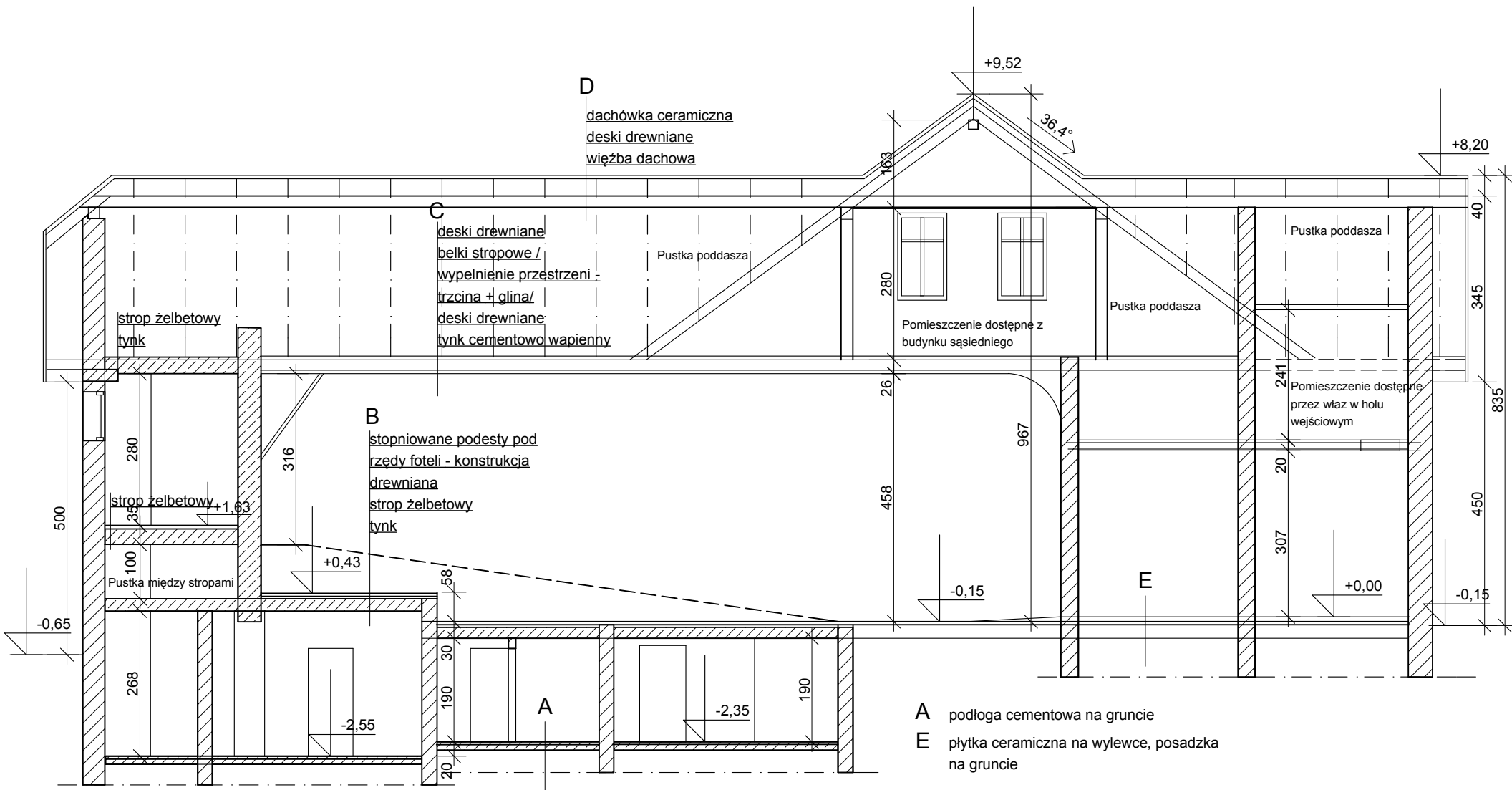
Inwestor: Gmina Czempień ul. 24 Stycznia 25 , 64-020 Czempień		Obiekt: Budynek kina "Zorza" Czempień, ul. 24 Stycznia 13		
Nazwa inwestycji: Ekspertyza techniczna i koncepcja zagospodarowania budyńku kina "Zorza" w Czempiniu				
Treść rysunku: Inwentaryzacja rzut piwnic	Funkcja	Nazwisko	Upraw. nr	Podpis
	projektował	mgr inż. arch. R. Zacharczuk	7331/12/P/2004	
Data: 03.2015 r.	Podziałka 1:100	Nr rys. 1/A		



Inwestor: Gmina Czempień ul. 24 Stycznia 25, 64-020 Czempień		Obiekt: Budynek kina "Zorza" Czempień, ul. 24 Stycznia 13		
Nazwa inwestycji: Ekspertyza techniczna i koncepcja zagospodarowania budynku kina "Zorza" w Czempiniu				
Treść rysunku: Inwentaryzacja rzut parteru	Funkcja	Nazwisko	Upraw. nr	Podpis
	projektował	mgr inż. arch. R. Zacharczuk	7331/12/P/2004	
Data: 03.2015 r.	Podziałka	1:100	Nr rys. 2/A	

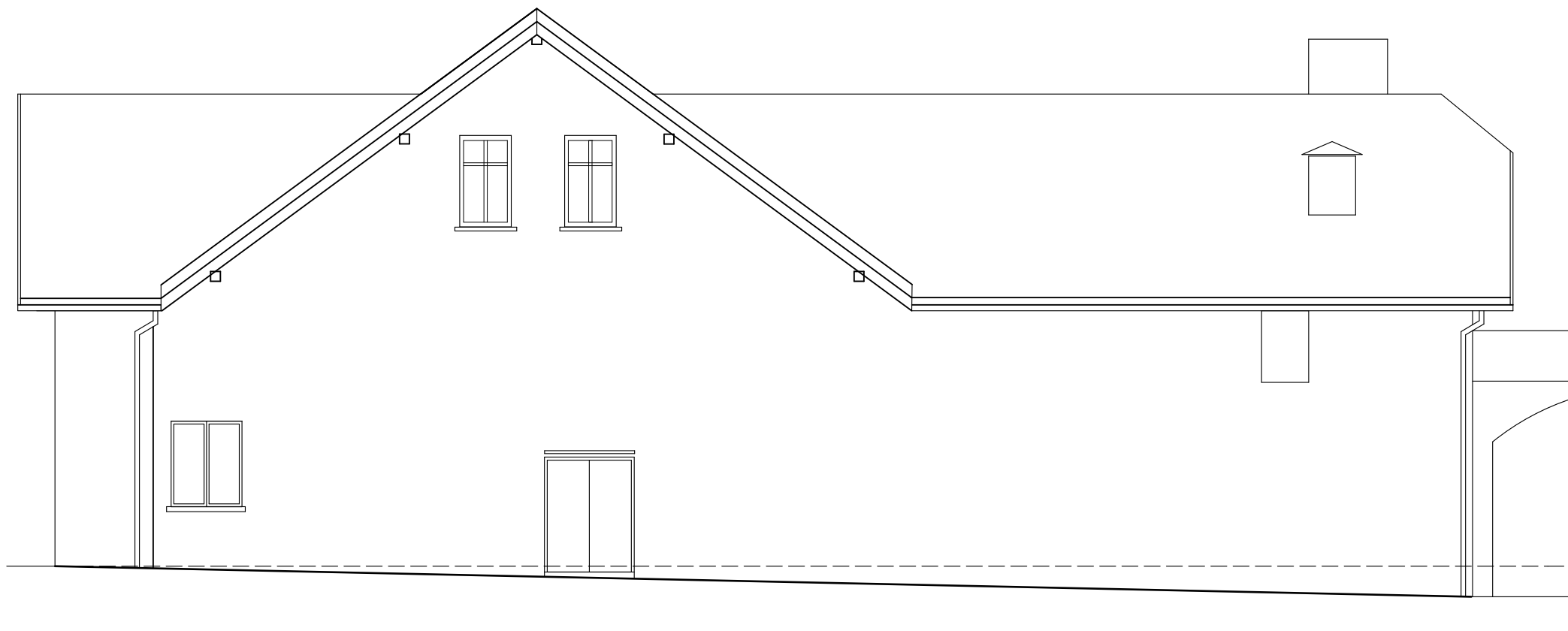


Inwestor: Gmina Czempień ul. 24 Stycznia 25 , 64-020 Czempień		Obiekt: Budynek kina "Zorza" Czempień, ul. 24 Stycznia 13		
Nazwa inwestycji: Ekspertyza techniczna i koncepcja zagospodarowania budynek kina "Zorza" w Czempiniu				
Treść rysunku: Inwentaryzacja rzut dachu	Funkcja	Nazwisko	Upraw. nr	Podpis
	projektował	mgr inż. arch. R. Zacharczuk	7331/12/P/2004	
Data: 03.2015 r.	Podziałka	1:100	Nr rys. 3/A	

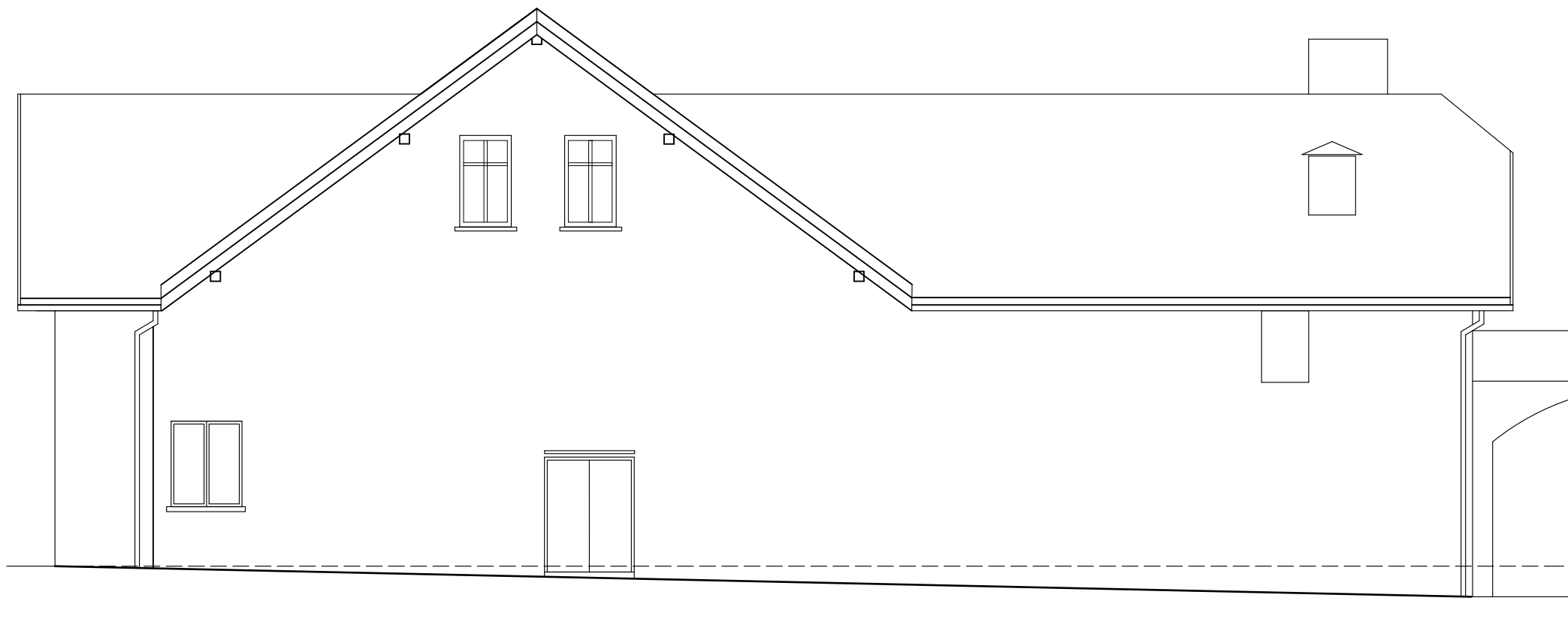


UWAGA!
Tolerancja pomiaru wysokości budynku: ca 5 cm

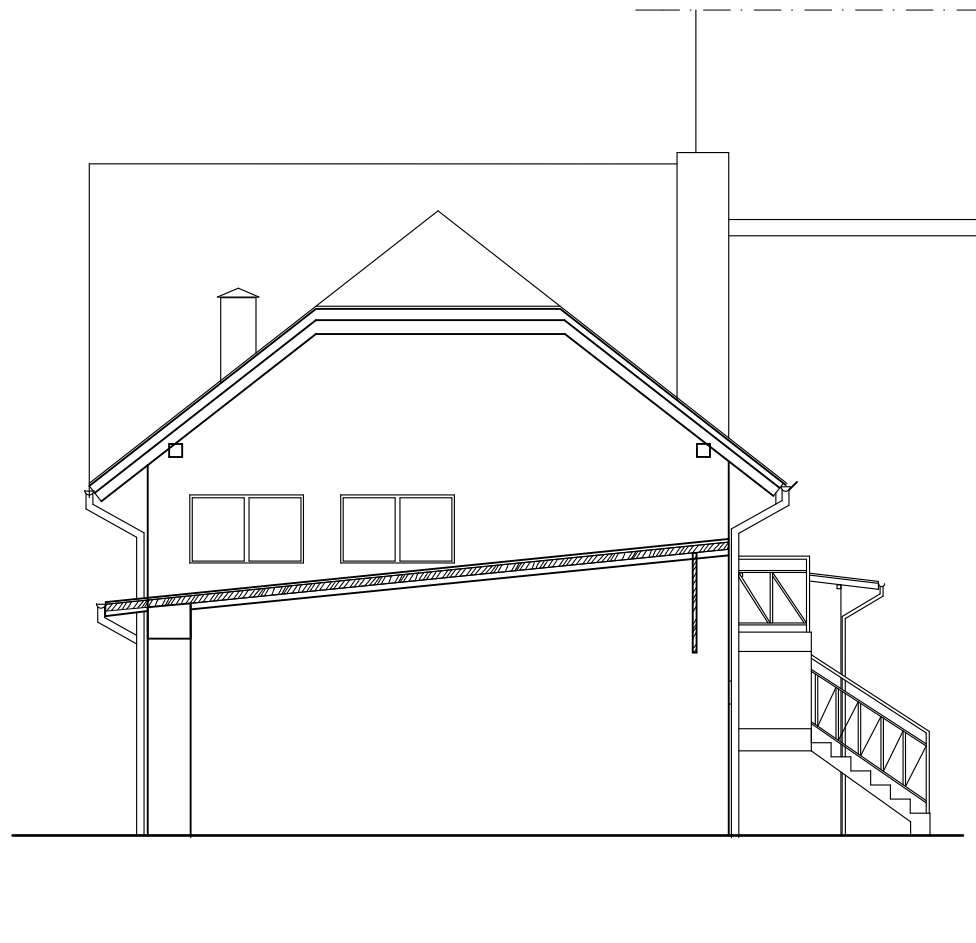
Inwestor: Gmina Czempień ul. 24 Stycznia 25, 64-020 Czempień		Obiekt: Budynek kina "Zorza" Czempień, ul. 24 Stycznia 13		
Nazwa inwestycji: Ekspertyza techniczna i koncepcja zagospodarowania budynku kina "Zorza" w Czempiniu				
Treść rysunku: Inwentaryzacja przekrój AA	Funkcja	Nazwisko	Upraw. nr	Podpis
	projektował	mgr inż. arch. R. Zacharczuk	7331/12/P/2004	
Data: 03.2015 r.	Podziałka	1:100	Nr rys. 4/A	



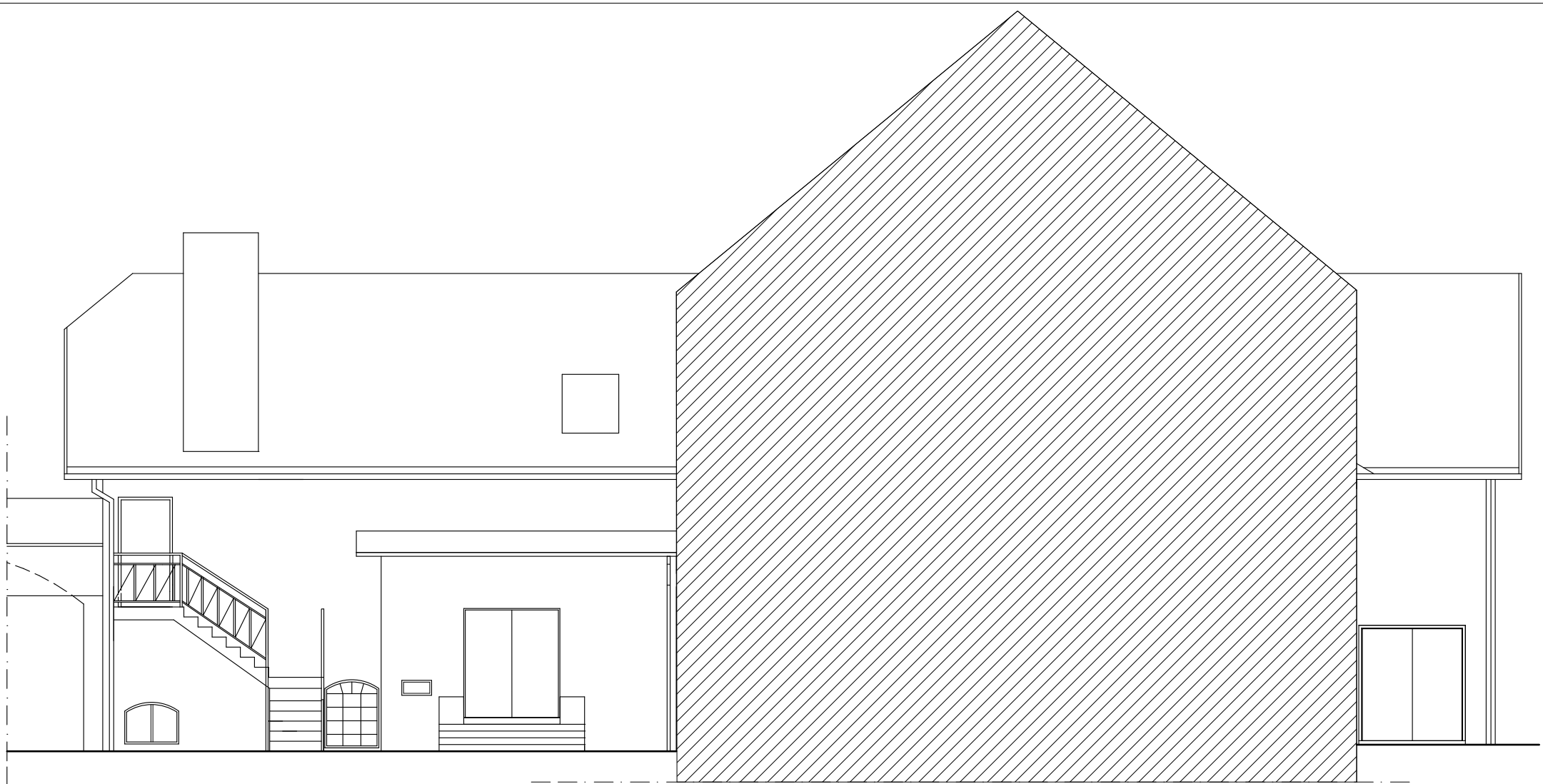
Inwestor: Gmina Czempień ul. 24 Stycznia 25 , 64-020 Czempień		Obiekt: Budynek kina "Zorza" Czempień, ul. 24 Stycznia 13		
Nazwa inwestycji: Ekspertyza techniczna i koncepcja zagospodarowania budynek kina "Zorza" w Czempiniu				
Treść rysunku: Inwentaryzacja elewacja zachodnia	Funkcja	Nazwisko	Upraw. nr	Podpis
	projektował	mgr inż. arch. R. Zacharczuk	7331/12/P/2004	
Data: 03.2015 r.	Podziałka	1:100	Nr rys. 6/A	



Inwestor: Gmina Czempień ul. 24 Stycznia 25 , 64-020 Czempień		Obiekt: Budynek kina "Zorza" Czempień, ul. 24 Stycznia 13		
Nazwa inwestycji: Ekspertyza techniczna i koncepcja zagospodarowania budynek kina "Zorza" w Czempiniu				
Treść rysunku: Inwentaryzacja elewacja zachodnia	Funkcja	Nazwisko	Upraw. nr	Podpis
	projektował	mgr inż. arch. R. Zacharczuk	7331/12/P/2004	
Data: 03.2015 r.	Podziałka	1:100	Nr rys. 6/A	



Inwestor: Gmina Czempień ul. 24 Stycznia 25 , 64-020 Czempień		Obiekt: Budynek kina "Zorza" Czempień, ul. 24 Stycznia 13		
Nazwa inwestycji: Ekspertyza techniczna i koncepcja zagospodarowania budynek kina "Zorza" w Czempiniu				
Treść rysunku: Inwentaryzacja elewacja południowa	Funkcja	Nazwisko	Upraw. nr	Podpis
	projektował	mgr inż. arch. R. Zacharczuk	7331/12/P/2004	
Data: 03.2015 r.	Podziałka	1:100	Nr rys. 7/A	



Inwestor: Gmina Czempień ul. 24 Stycznia 25 , 64-020 Czempień		Obiekt: Budynek kina "Zorza" Czempień, ul. 24 Stycznia 13		
Nazwa inwestycji: Ekspertyza techniczna i koncepcja zagospodarowania budynek kina "Zorza" w Czempiniu				
Treść rysunku: Inwentaryzacja elewacja wschodnia	Funkcja	Nazwisko	Upraw. nr	Podpis
	projektował	mgr inż. arch. R. Zacharczuk	7331/12/P/2004	
Data: 03.2015 r.	Podziałka	1:100	Nr rys. 8/A	

OPIS DO KONCEPCJI

1. Przedmiot opracowania

Przedmiotem opracowania jest koncepcja zagospodarowania budynku dawnego kina ZORZA nie użytkowanego od wielu lat.

2. Dane ewidencyjne

2.1. Czempiń, ul. 24 stycznia 13

Nr ewid. działek: 723 obręb: Czempiń

2.2. Inwestor

Gmina Czempiń

3. Podstawa opracowania

- program inwestora,
- oględziny terenu, inwentaryzacja istniejącego budynku na cele projektowe, dokumentacja fotograficzna,
- ekspertyza techniczna,
- mapa zasadnicza działki,
- obowiązujące przepisy prawa i normy.

4. Uwarunkowania

4.1. Położenie terenu inwestycji, warunki fizjograficzne terenu i inne:

Budynek dawnego kina usytuowany jest na działce u zbiegu dwóch ulic, ul. 24 stycznia i Strumykowej w zabudowie pierzejowej, dwu i trzykondygnacyjnej z poddaszami na ogół użytkowymi.

Działka jest zabudowana ww. budynkiem kina - parterowym ze stromym dachem usytuowanym do głównej ulicy szczytowo, budynkiem dawnego hotelu - dwukondygnacyjnym z dachem stromym usytuowanym kalenicą równoległą do ulicy 24 stycznia. (Obecnie główne funkcje w budynku: bar – restauracja z lokalami mieszkalnymi). Na działce znajdują się również zabudowania gospodarcze, częściowo użytkowane - parterowe z dachem stromym.

Teren jest pochylony. Różnica poziomów z frontu a tylną elewacją budynku wynosi ca 65 cm.

Sytuacja własnościowa:

Budynek dawnego kina stanowi własność gminy. Budynek sąsiedni jak i działka stanowią współwłasność. Wejście na poddasze nad kinem jest dostępne z lokalu mieszkalnego w sąsiednim budynku.

Powierzchnia terenu dz. nr 723 - 1011 m²

4.2. Istniejący stan budynku i zagospodarowania terenu:

Kino to budynek jednokondygnacyjny (parter o wysokości 4,5 m do stropu), w części podpiwniczony z poddaszem częściowo użytkowym pod stromym dachem. Wysokość budynku w kalenicy ca 9 m. Budynek kina powstał w latach trzydziestych jako sala bankietowa z zapleczem, połączona z hotelem. Główne wejście było od strony podwórza. W latach powojennych obiekt przebudowano na kino. Wybudowano wejście z boku budynku z poziomu chodnika (od ul. 24 stycznia). Drugie wejście od ul.

Strumykowej (tzn. wyjście ewakuacyjne na ulicę, które odbywało się po stopniach z uwagi na nachylenie terenu i różnicę poziomów).

Budynek dawnego hotelu ma główne wejście z ulicy 24 stycznia. Dzisiaj prowadzi ono do baru i lokalu mieszkalnego. Dostęp do pozostałych mieszkań jest z klatki schodowej dobudowanej do budynku od strony podwórza.

Dostęp do pomieszczeń gospodarczych, zlokalizowanych przy tylnej granicy działki jest również z podwórza. Teren niezabudowany jest częściowo utwardzony betonem, kamieniem, częściowo porośnięty. Na działce nie ma drzew ani krzewów ozdobnych.

Instalacje: wg opisu w inwentaryzacji.

4.3. Opis istniejącej zabudowy:

Powierzchnia zabudowy (budynek kina): 203,73 m²

4.4. Potrzeby inwestora (program wg opisu w umowie) :

- sala wielofunkcyjna („sala”) z przeznaczeniem na cele kulturalne (wraz ze sceną teatralną, zapleczem),
- pracownie, biura związane z działalnością Domu Kultury,
- wykorzystanie pomieszczeń piwnicznych na użytkowe.

5. Założenia do koncepcji rozbudowy szkoły

- Rozbiórka stropodachu i budowa nowego ze stropem o wytrzymałości odpowiadającej nowym funkcjom na poddaszu.

- Zachowanie wysokości oraz zasadniczych parametrów budynku, a także geometrii dachu.

- Zaprojektowanie głównego wejścia do budynku wraz ze szatniami i sanitariatami dla obsługi „sali” od ul. 24 stycznia.

- Dobudowa klatki schodowej od strony podwórza dla niezależnego wejścia do pomieszczeń Domu Kultury i do lokalu w piwnicy, z możliwością połączenia komunikacyjnego i funkcjonowania łącznie Domu Kultury i Sali wielofunkcyjnej i piwnicy.

- Urządzenie mini ogródka w miejscu wjazdu od ul. Strumykowej ze wskazaniem możliwości wykorzystania budynku gospodarczego przy ogródku na kawiarenkę.

6. Zestawienie powierzchni.

Powierzchnia działki: 1011 m²

Powierzchnia zabudowy (budynek kina) – część istniejąca: 203,73 m²

Powierzchnia zabudowy klatki schodowej - część dobudowywana: 21,60 m²

Powierzchnia zabudowy – łączna: 225,33 m².

Kubatura: 1238 m³ (wraz z rozbudową)

Projektowana powierzchnia użytkowa: 332,33 m² + klatka schodowa 23 m²

Istniejąca powierzchnia użytkowa 161,58 m²

7. Opis koncepcji

Funkcje:

Parter (przyziemie): sala wielofunkcyjna wraz ze sceną teatralną i zapleczem.

Wejście – z frontu, od ul. 24 stycznia.

Piętro (poddasze): pracownie i biura Domu Kultury wraz z pomieszczeniami pomocniczymi i kotłownią gazową.

Wejście z tyłu budynku, przez istniejącą bramę od ul. Strumykowej.

Piwnice: zaplecze Domu Kultury lub lokal użytkowy oraz pomieszczenia techniczne i gospodarczo magazynowe.

Wejście z tyłu budynku, przez istniejącą bramę od ul. Strumykowej (jak wyżej).

Droga ewakuacyjna z „sali” odbywać się będzie korytarzem do wyjścia i dalej do bramy. Dla pokonania różnicy poziomów „sali” i wyjścia na ul. Strumykową zaprojektowano pochylenie nawierzchni terenu i podłogi w korytarzu ze spadkiem do 5%.

Celem pokonania różnicy poziomów: „sali” +0,00, sceny +0,58, poddasza +4,30, oraz piwnic -2,50 m zaprojektowano schody i platformę dla osób na wózkach inwalidzkich. Klatkę schodową przewidziano w miejscu istniejących schodów zewnętrznych, prowadzących do projektorowi (od strony podwórza).

Konstrukcja:

Adaptuje się istniejące ściany konstrukcyjne i stropy nad piwnicą. Do rozbiórki przewidziano stropodach (dach wraz ze stropem i sufitem podwieszanym) oraz drugi strop (dodatkowa podłoga projektorowi). Schody zaprojektowano żelbetowe. Ściany klatki schodowej – murowane lub przeszklone w konstrukcji żelbetowej (należy zapewnić klasę odporności ogniowej zgodnie z przepisami).

Materiały budowlane:

Ściany zewnętrzne należy ocieplić wełną mineralną i wykończyć tynkiem. Miejscami, zgodnie z rysunkiem należy położyć płytki kamienne lub ceramiczne. Wzór – deseń winien nawiązywać do tradycyjnego układania kamienia czy cegły. Winien zostać opracowany na etapie projektu budowlanego. Wzór winien zawierać kilka harmonizujących ze sobą materiałów i sposobów układania, tzw. szlaczków.

Dach zaprojektowano z pokryciem dachówką ceramiczną lub blachą tytanowo cynkową.

Należy stosować materiały zgodne z wytycznymi ochrony p.poż dla obiektów o kategorii ZL I.

Instalacje:

Budynek należy wyposażyć w instalacje: elektryczną, wodno kanalizacyjną, gazową, telekomunikacyjną i wentylacji nawiewno wywiewnej. Proponuje się zastosowanie rekuperacji, celem odzysku ciepła.

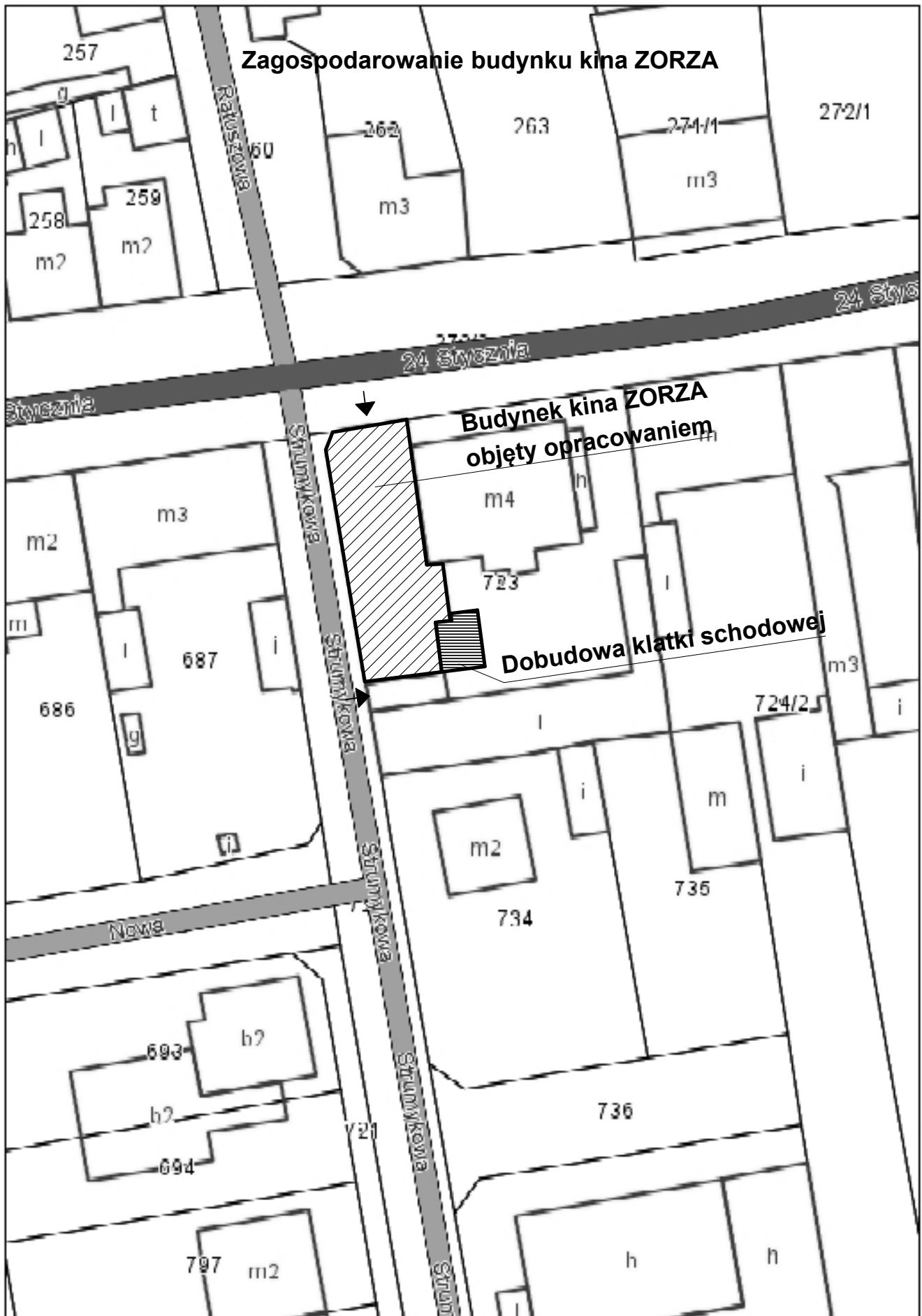
Ogrzewanie budynku: na poddaszu przewidziano kotłownię z kotłem opalany gazem.

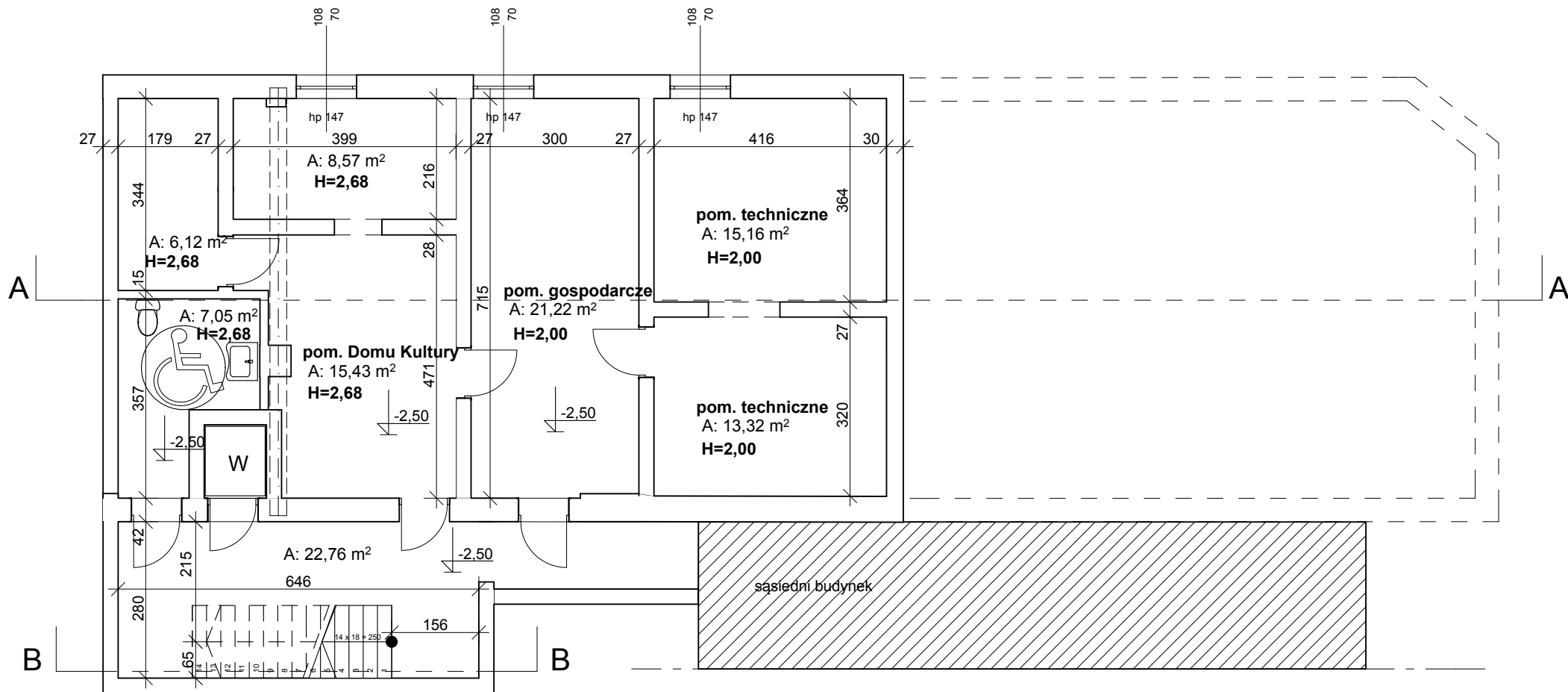
Jako alternatywne źródła energii zaproponowano fotowoltaiczne panele na dachu. Rozmieszczenie paneli, ich dobór, parametry należy ustalić na etapie projektu budowlanego.

Kolorystyka:

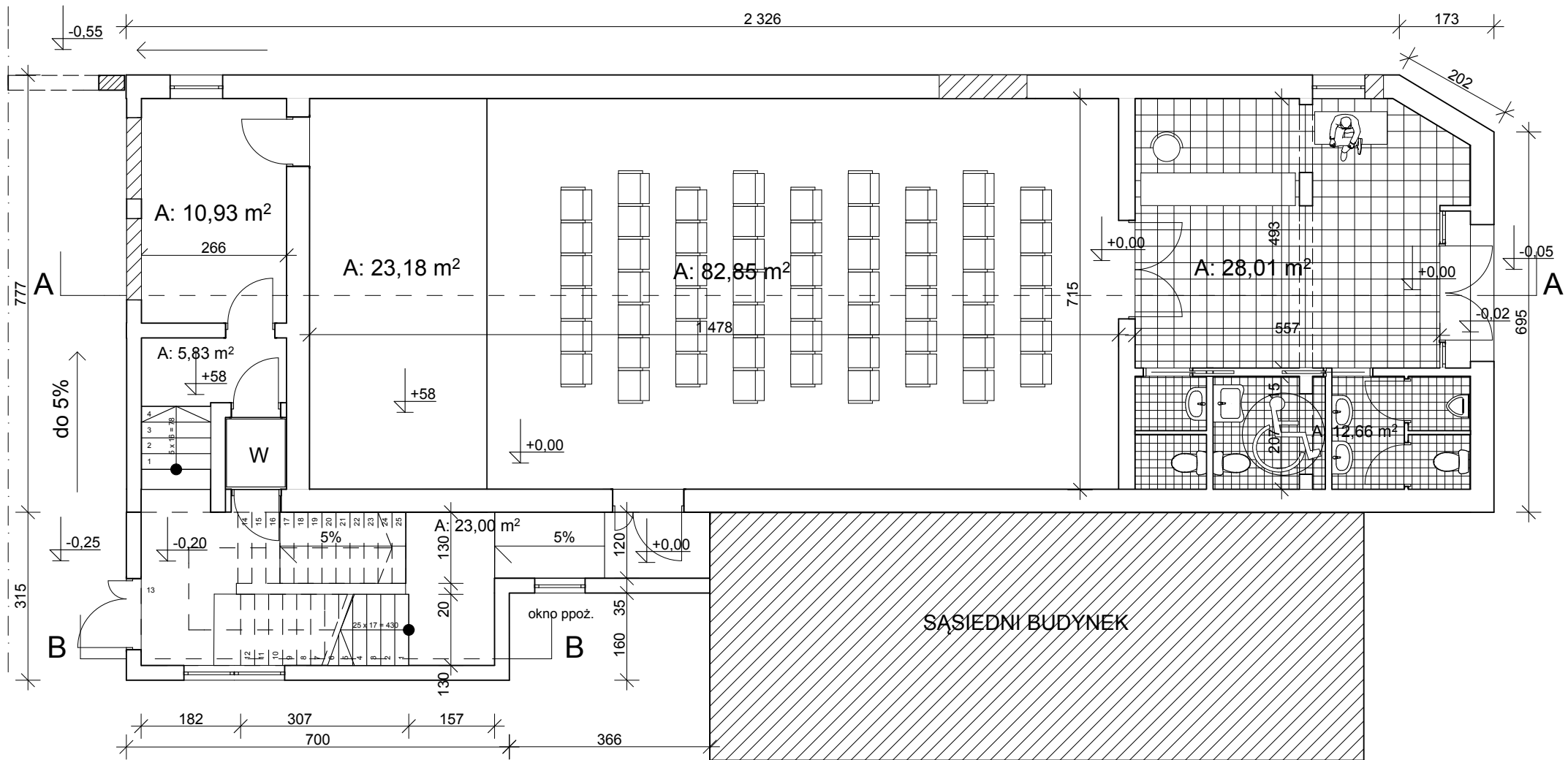
Proponuje się kolorystykę stonowaną, nawiązującą do naturalnych materiałów budowlanych i elewacji miasta Czempień, tj. odcieni beżowych, brązów, szarości. (Przykłady na wizualizacjach).

opracowała
mgr inż arch. Renata Zacharczuk



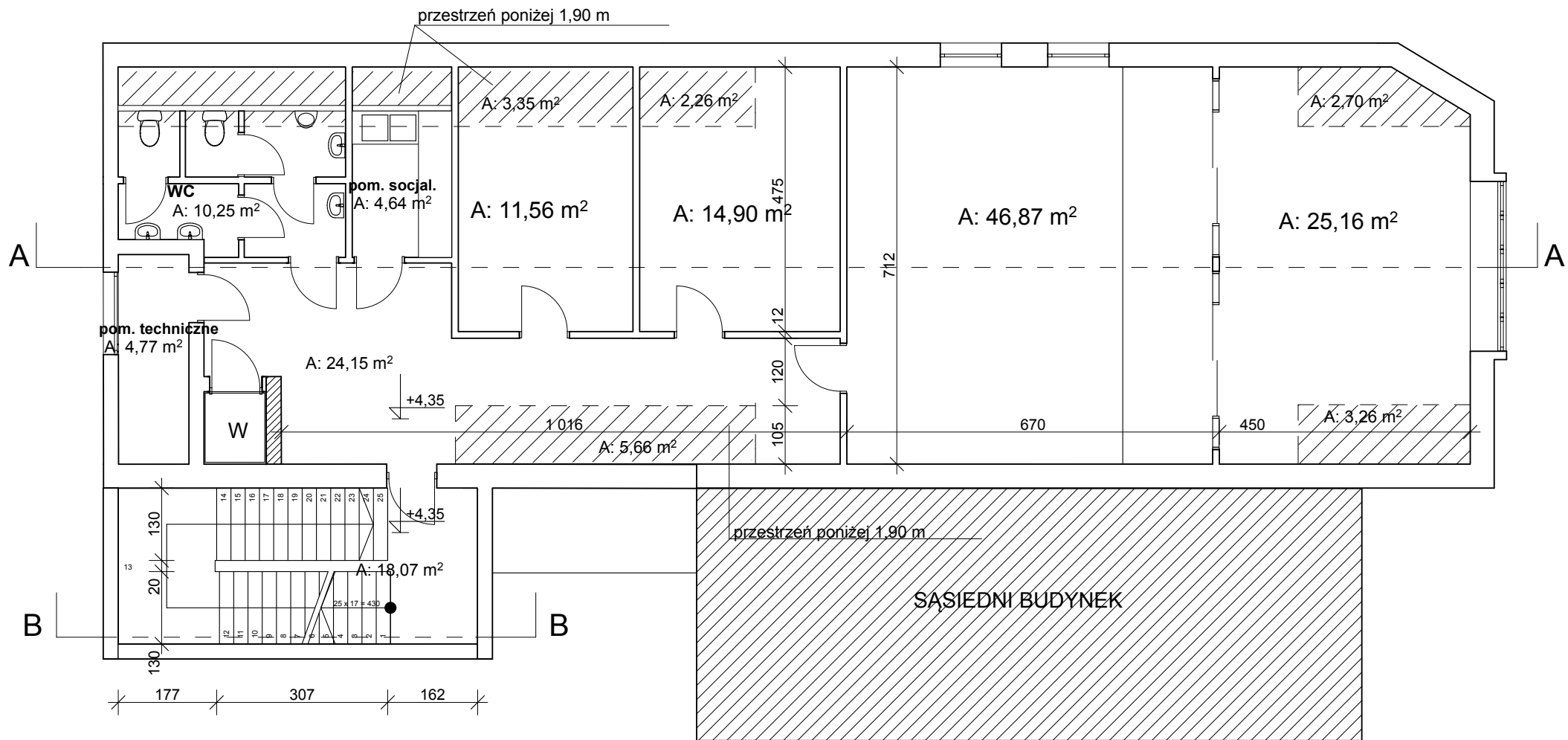


Inwestor: Gmina Czempin ul. 24 Stycznia 25, 64-020 Czempin		Obiekt: Budynek kina "Zorza" Czempin, ul. 24 Stycznia 13		
Nazwa inwestycji: Ekspertyza techniczna i koncepcja zagospodarowania budyńku kina "Zorza" w Czempiniu				
Treść rysunku: Koncepcja rzut piwnic	Funkcja	Nazwisko	Upraw. nr	Podpis
	projektował	mgr inż. arch. R. Zacharczuk	7331/12/P/2004	
Data: 03.2015 r.	Podziałka	1:100	Nr rys. 1/A	

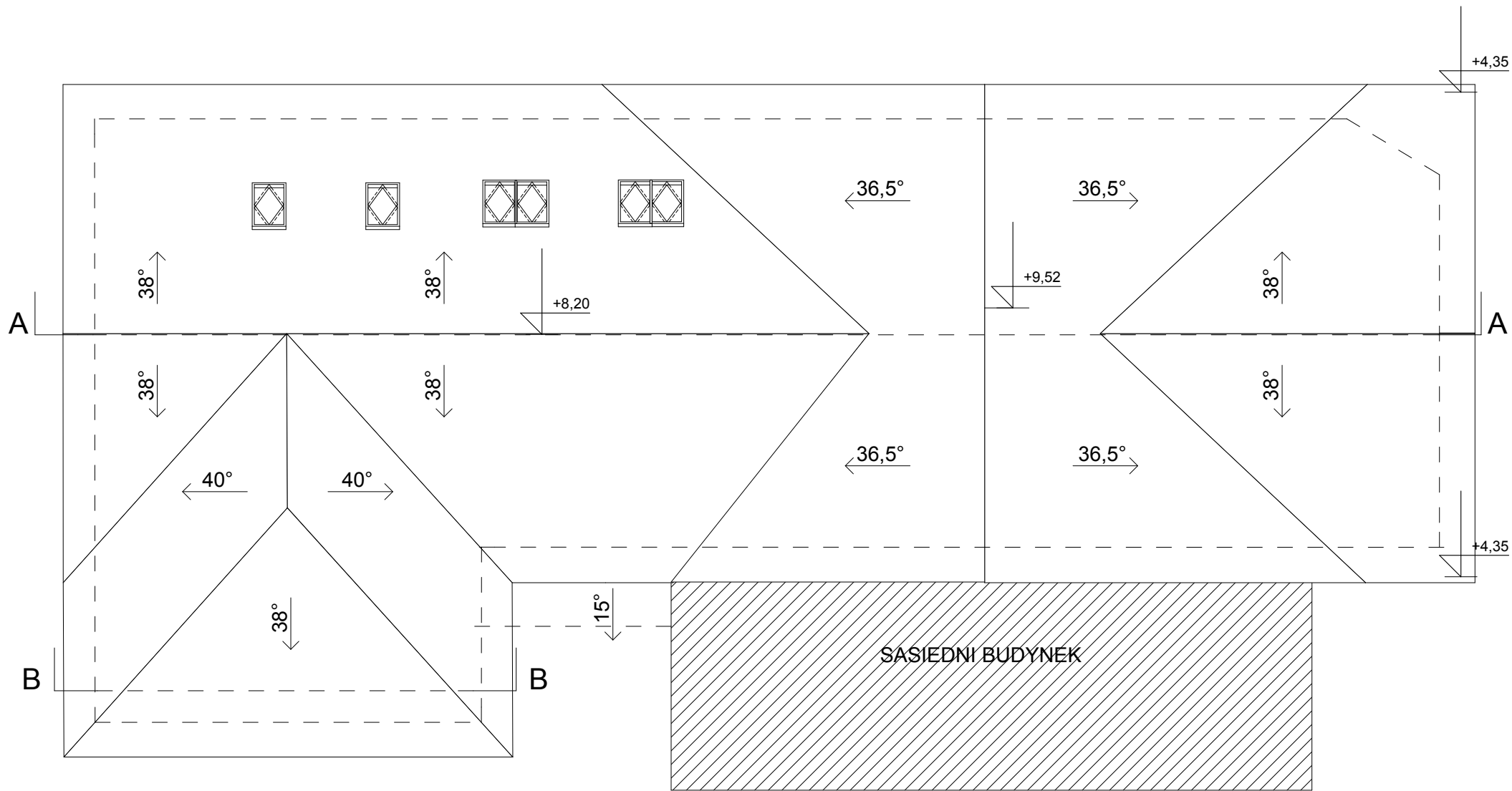


Uwaga: poziom 0,00 na rysunku zagospodarowania odpowiada na inwentaryzacji poziomowi -0,15 / dla wyrównania poziomu podłogi w holu i na sali.

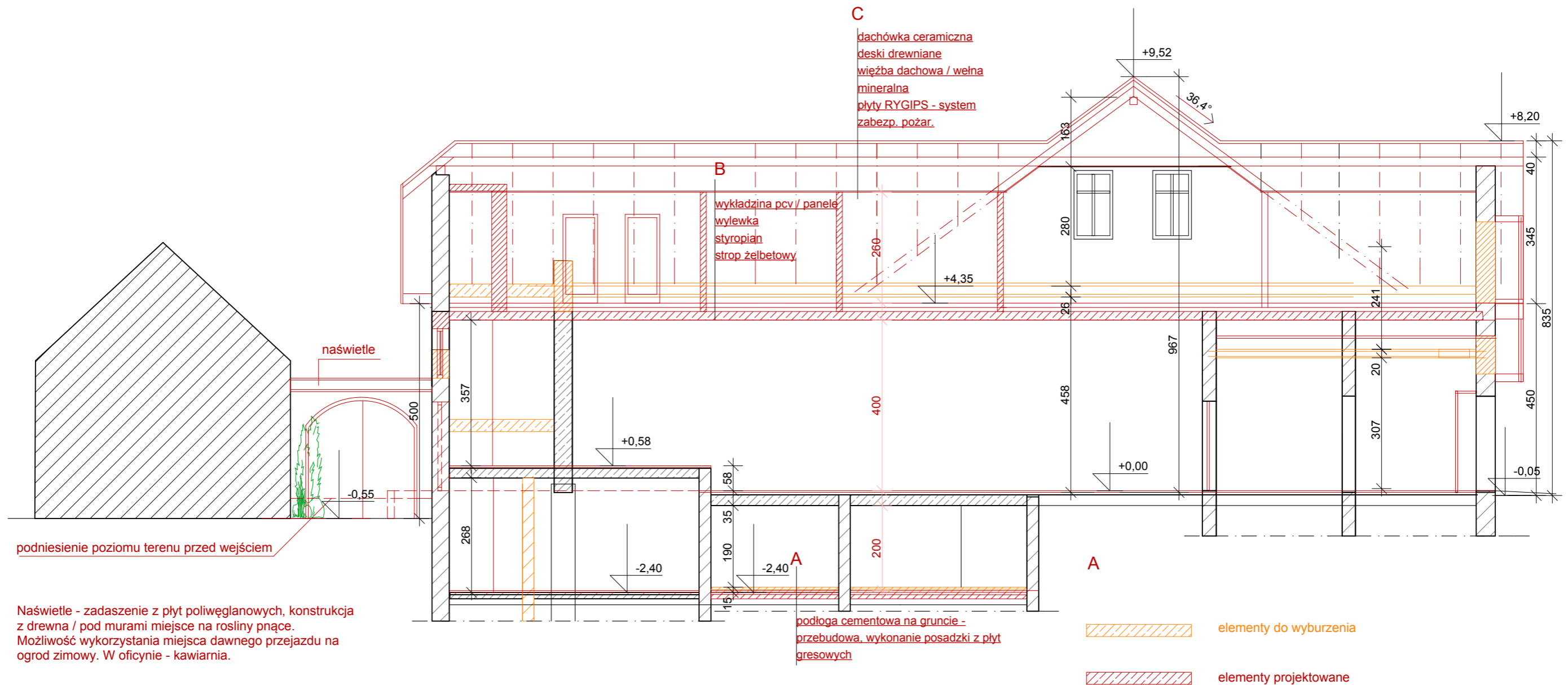
Inwestor: Gmina Czempin ul. 24 Stycznia 25, 64-020 Czempin		Obiekt: Budynek kina "Zorza" Czempin, ul. 24 Stycznia 13		
Nazwa inwestycji: Ekspertyza techniczna i koncepcja zagospodarowania budynku kina "Zorza" w Czempiniu				
Treść rysunku: Koncepcja rzut parteru	Funkcja	Nazwisko	Upraw. nr	Podpis
	projektował	mgr inż. arch. R. Zacharczuk	7331/12/P/2004	
Data: 03.2015 r.	Podziałka	1:100	Nr rys. 2/A	



Inwestor: Gmina Czempin ul. 24 Stycznia 25, 64-020 Czempin		Obiekt: Budynek kina "Zorza" Czempin, ul. 24 Stycznia 13		
Nazwa inwestycji: Ekspertyza techniczna i koncepcja zagospodarowania budyńku kina "Zorza" w Czempiniu				
Treść rysunku: Koncepcja - rzut poddasza	Funkcja	Nazwisko	Upraw. nr	Podpis
	projektował	mgr inż. arch. R. Zacharczuk	7331/12/P/2004	
Data: 03.2015 r.	Podziałka	1:100	Nr rys. 3/A	

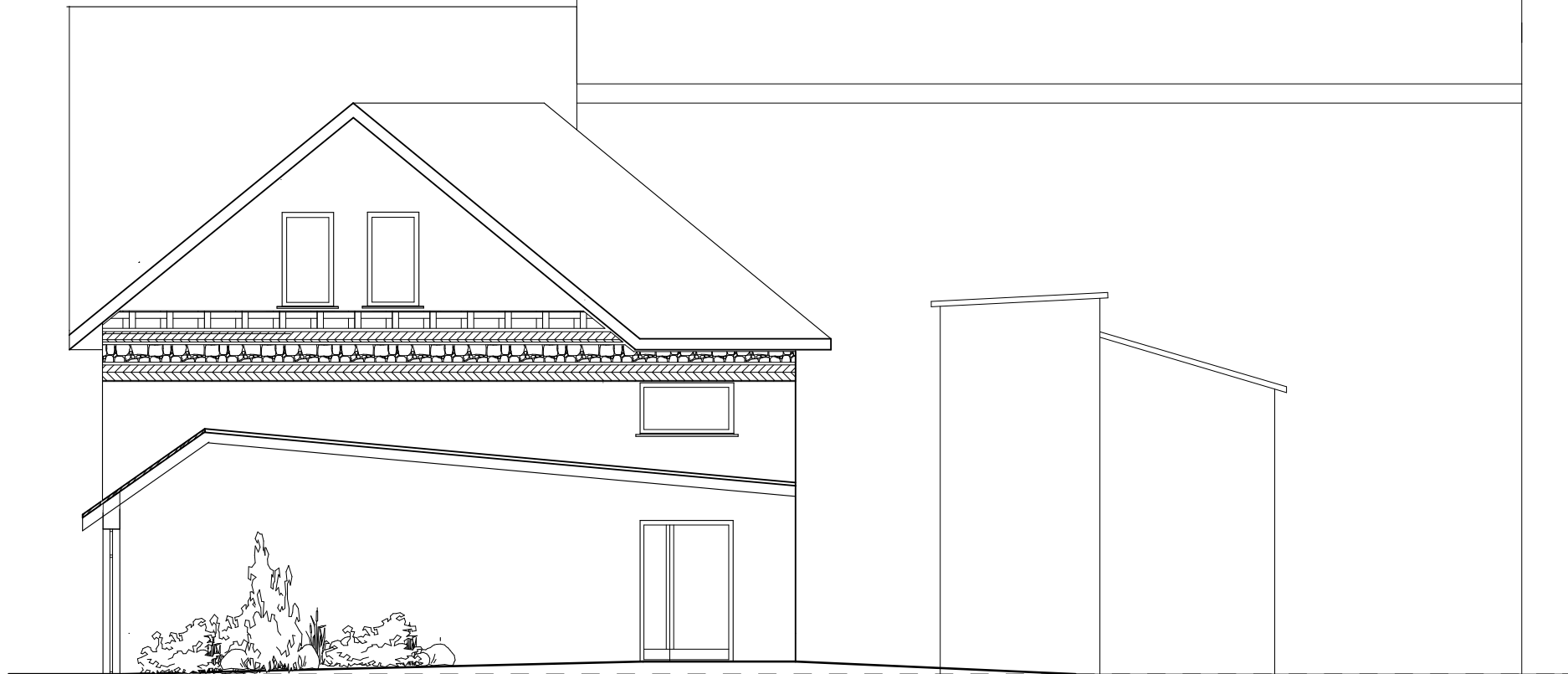


Inwestor: Gmina Czempień ul. 24 Stycznia 25 , 64-020 Czempień		Obiekt: Budynek kina "Zorza" Czempień, ul. 24 Stycznia 13		
Nazwa inwestycji: Ekspertyza techniczna i koncepcja zagospodarowania budyńku kina "Zorza" w Czempiniu				
Treść rysunku: Koncepcja - rzut dachu	Funkcja	Nazwisko	Upraw. nr	Podpis
	projektował	mgr inż. arch. R. Zacharczuk	7331/12/P/2004	
Data: 03.2015 r.	Podziałka	1:100	Nr rys. 4/A	



Investor: Gmina Czempień ul. 24 Stycznia 25 , 64-020 Czempień		Obiekt: Budynek kina "Zorza" Czempień, ul. 24 Stycznia 13		
Nazwa inwestycji: Ekspertyza techniczna i koncepcja zagospodarowania budynku kina "Zorza" w Czempiniu				
Treść rysunku: Koncepcja przekrój AA	Funkcja	Nazwisko	Upraw. nr	Podpis
	projektował	mgr inż. arch. R. Zacharczuk	7331/12/P/2004	
Data: 03.2015 r.	Podziałka	1:100	Nr rys.	5/A

wersja **A**



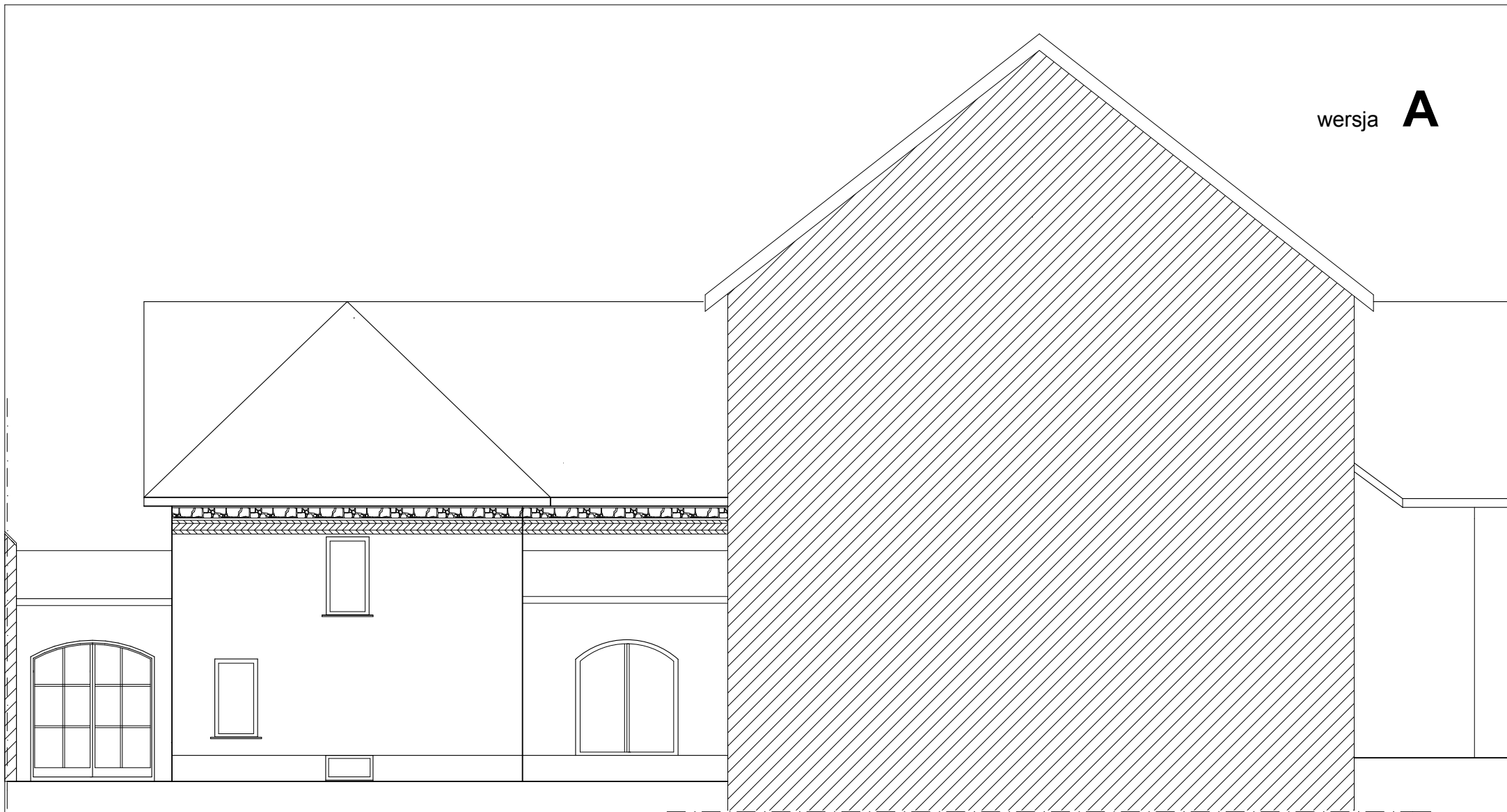
Inwestor: Gmina Czempień ul. 24 Stycznia 25 , 64-020 Czempień	Obiekt: Budynek kina "Zorza" Czempień, ul. 24 Stycznia 13			
Nazwa inwestycji: Ekspertyza techniczna i koncepcja zagospodarowania budynku kina "Zorza" w Czempiniu				
Treść rysunku: Koncepcja elewacja południowa	Funkcja	Nazwisko	Upraw. nr	Podpis
	projektował	mgr inż. arch. R. Zacharczuk	7331/12/P/2004	
Data: 03.2015 r.	Podziałka	1:100	Nr rys. 8/A	

wersja **A**



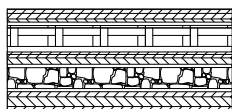
Inwestor: Gmina Czempień ul. 24 Stycznia 25 , 64-020 Czempień	Obiekt: Budynek kina "Zorza" Czempień, ul. 24 Stycznia 13			
Nazwa inwestycji: Ekspertyza techniczna i koncepcja zagospodarowania budynek kina "Zorza" w Czempiniu				
Treść rysunku: Koncepcja - elewacja północna	Funkcja	Nazwisko	Upraw. nr	Podpis
	projektował	mgr inż. arch. R. Zacharczuk	7331/12/P/2004	
Data: 03.2015 r.	Podziałka	1:100	Nr rys. 6/A	

wersja **A**



Inwestor: Gmina Czempień ul. 24 Stycznia 25 , 64-020 Czempień	Obiekt: Budynek kina "Zorza" Czempień, ul. 24 Stycznia 13			
Nazwa inwestycji: Ekspertyza techniczna i koncepcja zagospodarowania budynek kina "Zorza" w Czempiniu				
Treść rysunku: Koncepcja elewacja wschodnia	Funkcja	Nazwisko	Upraw. nr	Podpis
	projektował	mgr inż. arch. R. Zacharczuk	7331/12/P/2004	
Data: 03.2015 r.	Podziałka	1:100	Nr rys. 9/A	

wersja **A**



fragment elewacji - pas grafitto lub płyt ceramicznych i kamiennych ułożonych w sposób charakterystyczny dla regionu (wg opracowania szczegółowego).

Investor: Gmina Czempień ul. 24 Stycznia 25 , 64-020 Czempień	Obiekt: Budynek kina "Zorza" Czempień, ul. 24 Stycznia 13			
Nazwa inwestycji: Ekspertyza techniczna i koncepcja zagospodarowania budynku kina "Zorza" w Czempiniu				
Treść rysunku: Koncepcja elewacja zachodnia	Funkcja	Nazwisko	Upraw. nr	Podpis
	projektował	mgr inż. arch. R. Zacharczuk	7331/12/P/2004	
Data: 03.2015 r.	Podziałka	1:100	Nr rys. 7/A	

wersja **B**



Inwestor: Gmina Czempień ul. 24 Stycznia 25 , 64-020 Czempień	Obiekt: Budynek kina "Zorza" Czempień, ul. 24 Stycznia 13			
Nazwa inwestycji: Ekspertyza techniczna i koncepcja zagospodarowania budynku kina "Zorza" w Czempiniu				
Treść rysunku: Koncepcja elewacja południowa	Funkcja	Nazwisko	Upraw. nr	Podpis
	projektował	mgr inż. arch. R. Zacharczuk	7331/12/P/2004	
Data: 03.2015 r.	Podziałka	1:100	Nr rys. 8/A	

wersja **B**



Inwestor: Gmina Czempień ul. 24 Stycznia 25 , 64-020 Czempień	Obiekt: Budynek kina "Zorza" Czempień, ul. 24 Stycznia 13			
Nazwa inwestycji: Ekspertyza techniczna i koncepcja zagospodarowania budyńku kina "Zorza" w Czempiniu				
Treść rysunku: Koncepcja - elewacja północna	Funkcja	Nazwisko	Upraw. nr	Podpis
	projektował	mgr inż. arch. R. Zacharczuk	7331/12/P/2004	
Data: 03.2015 r.	Podziałka	1:100	Nr rys. 6/A	

wersja **B**



Inwestor: Gmina Czempień ul. 24 Stycznia 25 , 64-020 Czempień	Obiekt: Budynek kina "Zorza" Czempień, ul. 24 Stycznia 13			
Nazwa inwestycji: Ekspertyza techniczna i koncepcja zagospodarowania budynek kina "Zorza" w Czempiniu				
Treść rysunku: Koncepcja elewacja wschodnia	Funkcja	Nazwisko	Upraw. nr	Podpis
	projektował	mgr inż. arch. R. Zacharczuk	7331/12/P/2004	
Data: 03.2015 r.	Podziałka	1:100	Nr rys. 9/A	

wersja **B**



Inwestor: Gmina Czempień ul. 24 Stycznia 25 , 64-020 Czempień	Obiekt: Budynek kina "Zorza" Czempień, ul. 24 Stycznia 13			
Nazwa inwestycji: Ekspertyza techniczna i koncepcja zagospodarowania budynek kina "Zorza" w Czempiniu				
Treść rysunku: Koncepcja elewacja zachodnia	Funkcja	Nazwisko	Upraw. nr	Podpis
	projektował	mgr inż. arch. R. Zacharczuk	7331/12/P/2004	
Data: 03.2015 r.	Podziałka	1:100	Nr rys. 7/A	

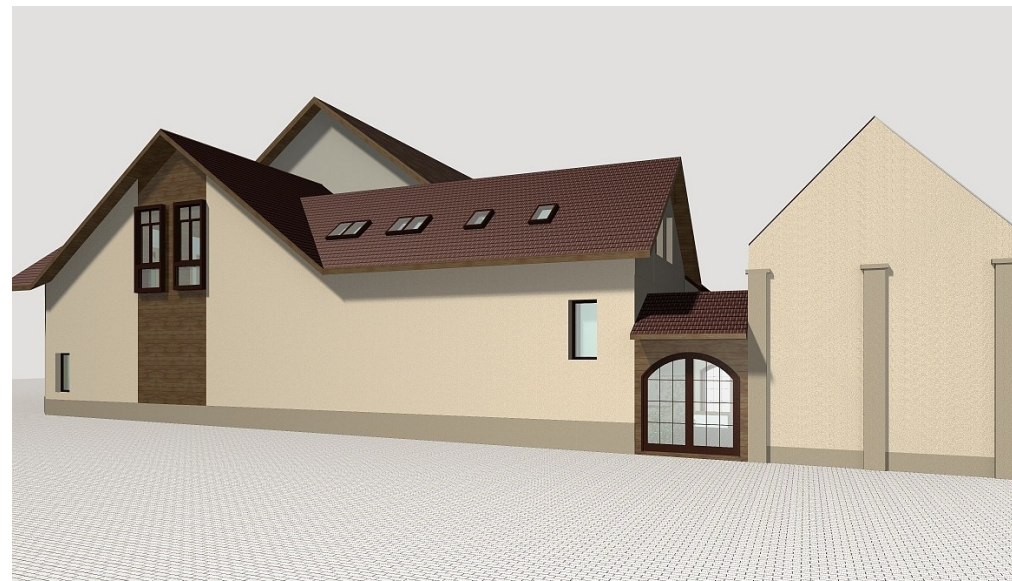
Konceptcja zagospodarowania kina „Zorza” w Czempiniu - wersja A. PROARCHIT Renata Zacharczuk

Widok z ul. 24 stycznia. U góry – budynek z frontu, niżej – widok od strony podwórza. Narożnik ul. Strumykowej, niżej elewacja od ul. Strumykowej.



Konceptcja zagospodarowania kina „Zorza” w Czempiniu - **wersja AII**. PROARCHIT Renata Zacharczuk

Widok z ul. 24 stycznia. U góry – budynek z frontu, niżej – widok od strony podwórza. Narożnik ul. Strumykowej, niżej elewacja od ul. Strumykowej.



Konceptcja zagospodarowania kina „Zorza” w Czempiniu - **wersja B**. PROARCHIT Renata Zacharczuk

Widok z ul. 24 stycznia. U góry – budynek z frontu, niżej – widok od strony podwórza. narożnik ul. Strumykowej, niżej elewacja od ul. Strumykowej.

