

## STARA JASTRZĄBKA

---

Załącznik do uchwały  
Rady Gminy Czarna  
**Nr LV/428/2009**  
z dnia 30 listopada 2009r.

Aktualizację uchwalono na zebraniu wiejskim w dniu 17.01.2016  
Zatwierdzono uchwałą Rady Gminy z dnia 18.01.2015 Nr XX/176/2016

# PLAN ODNOWY MIEJSCOWOŚCI STARA JASTRZĄBKA NA LATA 2009 – 2016 (tekst jednolity – styczeń 2016r)



**Czarna – 2009r.**

---

**PRZEWODNICZĄCA**  
Rady Gminy

*Aneta Feret - Kłys*



## SPIS TREŚCI

Wyszczególnienie	Strona
Wstęp	2
ROZDZIAŁ I Charakterystyka Gminy Czarna	7
ROZDZIAŁ II Charakterystyka miejscowości Stara Jastrząbka	16
1. Położenie miejscowości	16
2. Zarys dziejów miejscowości	17
3. Struktura przestrzenna miejscowości	23
3.1. Położenie i powierzchnia	23
3.2. Główne dominanty zagospodarowania przestrzennego Starej Jastrząbki	23
ROZDZIAŁ III Inwentaryzacja zasobów służących odnowie wsi	26
1. Zasoby przyrodnicze	26
2. Dziedzictwo kulturowe i zabytki	27
3. Obiekty i tereny	32
4. Infrastruktura społeczna	32
4.1. Dom Kultury w Starej Jastrząbce	32
4.2. Oświata	34
4.3. Infrastruktura sakralna – kościół	35
4.4. Ochrona zdrowia	37
5. Infrastruktura techniczna - dostęp do podstawowych usług przez mieszkańców wsi	37
5.1. Transport publiczny	37
5.2. Sieć wodociągów i kanalizacja oraz gospodarka odpadami	38
5.3. Gazownictwo i telefonizacja	39
6. Gospodarka i rolnictwo	40
6.1. Przemysł i działalność gospodarcza	40
7. Kapitał społeczny i ludzki	42
8. Analiza zasobów miejscowości Stara Jastrząbka	47
9. Co charakteryzuje miejscowość Stara Jastrząbka	48
ROZDZIAŁ IV Ocena mocnych i słabych stron miejscowości	49
ROZDZIAŁ V Plan działań	52
1. Zadania, cele przeznaczenie	53
2. Plan finansowy (kwota końcowa i wskazanie źródeł ich pozyskania)	59
3. Harmonogram realizacji Planu Odnowy Miejscowości Stara Jastrząbka	60
4. Opis planowanych przedsięwzięć	61
5. Zadania o szczególnym znaczeniu dla zaspakajania potrzeb mieszkańców miejscowości Stara Jastrząbka	64
6. Opis i charakterystyka obszarów o szczególnym znaczeniu dla zaspakajania potrzeb miejscowości Stara Jastrząbka	65
7. System wdrażania, Sposoby monitorowania, Public relations	66

## 1. WSTĘP

Rozwój i odnowa obszarów wiejskich to jedno z kluczowych wyzwań, jakie stoją przed Polską, krajem zintegrowanym z Unią Europejską.

Zasadniczym i głównym celem odnowy obszarów wiejskich jest wzmocnienie działań nakierowanych na zmniejszenie dysproporcji w rozwoju obszarów wiejskich w stosunku do w miarę dobrze zurbanizowanych i uzbrojonych w infrastrukturę techniczną obszarów miejskich.

Plan Odnowy Miejscowości Stara Jastrząbka jest najważniejszym dokumentem określającym jej rozwój, poprawę warunków pracy i życia mieszkańców.

Plan ten jest dokumentem, który stanowi niezbędny warunek przy aplikowaniu o środki finansowe w ramach „Programu Rozwoju Obszarów Wiejskich”.

Plan uchwalony przez zebranie wiejskie w Starej Jastrząbce 29 listopada 2009r. i zatwierdzony przez Radę Gminy w Czarnej 30 listopada 2009r. zawierał będzie wytyczne dla wójta - władzy wykonawczej i gminy w podejmowaniu decyzji dotyczących kierunków rozwoju miejscowości Stara Jastrząbka.

Głównym celem działania „Odnowa i rozwój wsi” jest poprawa życia mieszkańców obszarów wiejskich poprzez zaspokojenie potrzeb społecznych i kulturalnych, promowanie obszarów wiejskich. Działanie to umożliwi rozwój tożsamości społeczności wiejskiej, zachowanie dziedzictwa kulturowego i specyfiki obszarów wiejskich.

Ważnym celem „Odnowy wsi” jest jej wpływ na wzrost atrakcyjności turystycznej i inwestycyjnej.

W dobie integracji z Unią Europejską zasadniczym celem jest odnowa i wzmocnienie działań służących niwelowaniu istniejących dysproporcji występujących na wsi na poziomie rozwoju obszarów wiejskich w stosunku do terenów miejskich - wysoko zurbanizowanych.

W ramach działania pomocą finansową zostaną objęte:

- budowa, przebudowa, remont lub wyposażenie obiektów pełniących funkcje publiczne, społeczno - kulturalne, rekreacyjne i sportowe oraz służące promocji;

PLAN ODNOWY MIEJSCOWOŚCI  
STARA JASTRZĄBKA

- obszary wiejskie, w tym propagowanie i zachowanie dziedzictwa historycznego, tradycji, sztuki oraz kultury;
- kształtowanie obszaru przestrzeni publicznej;
- budowa, remont lub przebudowa infrastruktury związanej z rozwojem funkcji turystycznych, sportowych lub społeczno – kulturalnych;
- odnawianie, eksponowanie lub konserwacja lokalnych pomników historycznych, budynków będących zabytkami lub miejscami pamięci;
- kultywowanie tradycji społeczności lokalnej oraz tradycyjnych zawodów.

OBSZAREM REALIZACJI PLANU ODNOWY MIEJSCOWOŚCI JEST SOŁECTWO  
STARA JASTRZĄBKA

W „Planie Odnowy Miejscowości Stara Jastrzębka” zostanie w sposób zwięzły scharakteryzowana Gmina Czarna oraz miejscowość Stara Jastrzębka, w sposób szczegółowy przeprowadzona będzie inwentaryzacja zasobów tej miejscowości. Pozwoli to na przedstawienie stanu rzeczywistego oraz na dokonanie analizy SWOT – czyli mocnych i słabych stron tej wsi.

W niniejszym planie zostaną określone kierunki działań w przedziale lat 2009 do 2016 - przedsięwzięcia wraz z szacunkowym kosztorysem i harmonogramem działań.

Podstawą opracowania Planu Odnowy Miejscowości Stara Jastrzębka są dokumenty planistyczne przyjęte przez Radę Gminy Czarna:

1. Strategia Rozwoju Gminy na lata 1999 – 2009 przyjęta uchwałą Nr XXVIII/123/ z dnia 28 grudnia 1999 r.
2. Plan Rozwoju Lokalnego na lata 2004 - 2013 przyjęty uchwałą Nr XXI/219/2004 z dnia 28 lipca 2004r.
3. Program Rozwoju Turystyki przyjęty uchwałą nr XLVII/366/2002 z dnia 29 sierpnia 2002r. na lata 2002 – 2010.
4. Strategia Rozwoju Lokalnego na lata 2014 - 2020 Lokalnej Grupy Działania 5 Gmin uchwała nr 11/2015 z 28.12.2015r.

**Plan Odnowy Miejscowości Stara Jastrząbka jest dokumentem otwartym. Stwarza on możliwość dopisywania nowych zadań, a także stwarza możliwość zmiany ich kolejności, w zależności od uruchamiania i dostępu do funduszy z Unii Europejskiej.**

## **WPROWADZENIE DO OPRACOWANIA PLANU**

Plan Odnowy Miejscowości Stara Jastrząbka ma charakter zdecentralizowany i lokalny. Obejmuje teren tej wsi i przygotowany jest przy udziale mieszkańców tej miejscowości z ich inicjatywy.

Stara Jastrząbka to najbardziej wysunięta na północ miejscowość gminy Czarna. Opracowany Plan Odnowy Miejscowości ma za zadanie pobudzić mieszkańców do wspólnego działania na rzecz Starej Jastrząbki.

Plan ten pozwoli na uświadomienie sobie roli mieszkańców w tworzeniu nowych pomysłów, które ukierunkowane są na własny rozwój i poprawę warunków życia.

Plan Odnowy Miejscowości Stara Jastrząbka ma charakter planu wskazującego na takie działania, które zmierzają do osiągnięcia zamierzonego celu przy organizacyjnym i finansowym wsparciu gminy i doprowadzić mają do poprawy warunków życia.

Korzyści wynikające z posiadania planu to:

- efektywne gospodarowanie zasobami;
- zaangażowanie władz lokalnych, uwzględnienie w realizacji planów rozwojowych opinii mieszkańców, osiąganie consensusu;
- uspołecznione tworzenie planu umożliwiające realistyczną ocenę mocnych i słabych stron Starej Jastrząbki, a poprzez to przyjrzenie się problemom nękającym lokalną społeczność.

## **PROJEKT ZADAŃ WPROWADZONYCH DO PLANU POWSTAŁ W OPARCIU O WYTYCZNE LOKALNEGO ŚRODOWISKA I KONSULTACJE SPOŁECZNE.**

Miejscowość Stara Jastrząbka potrzebuje szybkiego rozwoju, który zapewni jej osiągnięcie poziomu średniej europejskiej.

Wszystkie programy inwestycyjne, wspierające polepszenie sfery socjalnej są najbardziej potrzebne i stanowią podstawę planu rozwoju wsi.

Zadania z zakresu odnowy wsi są nierozzerwalnie powiązane z funduszami unijnymi. Aby jednak poznać strukturę wydatków, koniecznym jest opracowanie średnioterminowej prognozy ekonomiczno – finansowej.

Plan ten ma zatem charakter małej strategii rozwoju miejscowości.

Dokument „*Plan Odnowy Miejscowości Stara Jastrząbka*” ma służyć wykorzystaniu istniejącego potencjału i szans rozwojowych, w tym dostępu do środków unijnych i funduszy rządowych.

Analizę zasobów sołectwa przeprowadzono na podstawie danych statystycznych oraz informacji zebranych od rady sołectkiej i od mieszkańców przez autora opracowania.

Zasoby sołectwa Stara Jastrząbka, materialne i niematerialne, które przedstawiono w niniejszym opracowaniu oraz zarys dziejów wsi będą mogły być wykorzystane w przyszłości przy budowaniu czy realizacji publicznych i prywatnych przedsięwzięć odnowy wsi.

Przy dokonanej analizie brano pod uwagę następujące kategorie: środowisko przyrodnicze, środowisko kulturowe, dziedzictwo religijne i historyczne, obiekty, tereny, infrastrukturę, gospodarkę i rolnictwo, przedsiębiorczość, instytucje działające we wsi, ludzi i organizacje społeczne.

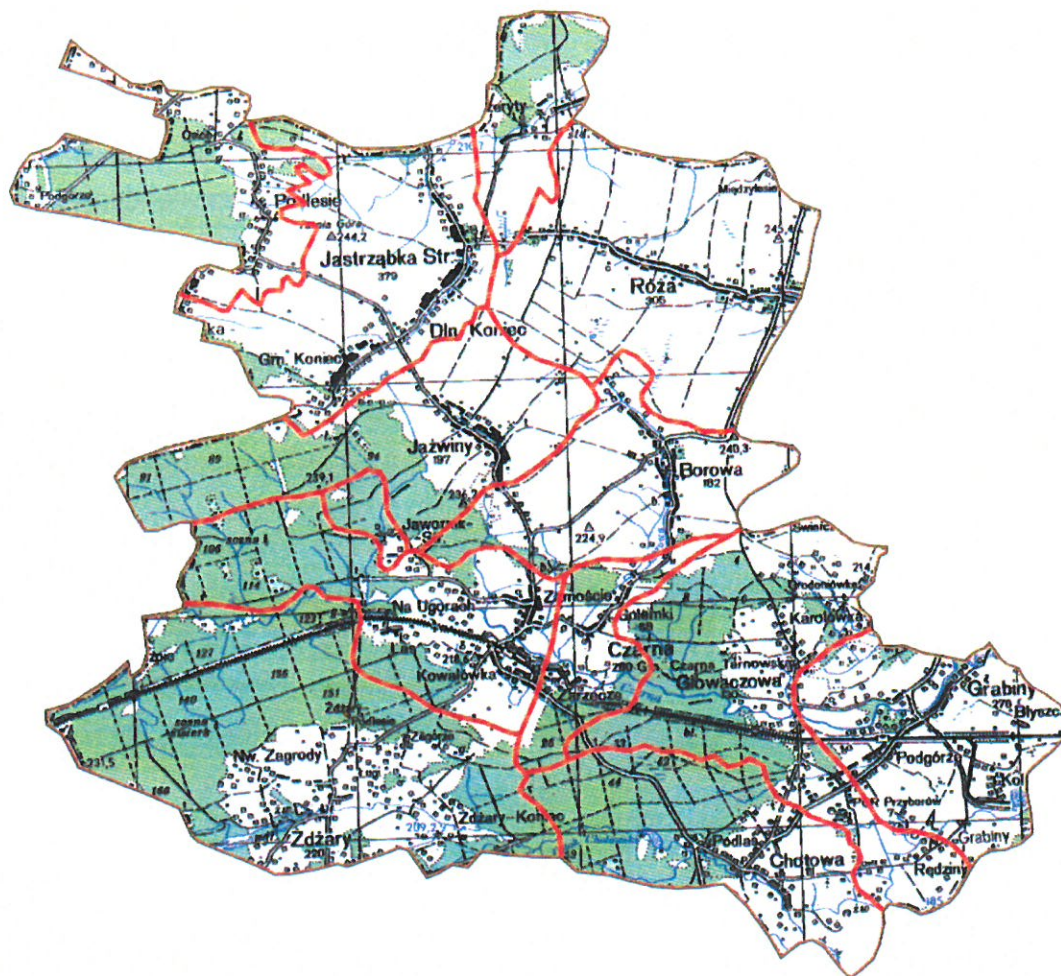
Opracował:

Stanisław Zieliński

listopad 2009r., aktualizacja maj 2013r.

# Gmina Czarna

skala 1 : 100 000





## ROZDZIAŁ I

### Charakterystyka Gminy Czarna

#### 1. Położenie geograficzne

Gmina Czarna położona jest na Wysoczyźnie Tarnowskiej pomiędzy Dunajcem, a Wisłoką. Wysoczyzna ta ma cechy płaskowyżu o powierzchni pagórkowatej. W części przykarpackiej rozcinają ją poprzecznie potoki: Czarna- Grabinka i Chotowski, dzieląc ją na szereg równoległych działów między - dolinowych. Bardziej zwarta jest ona w części środkowej (Róža), gdzie wyrównana wierzchowina opada progiem 20 – 40m, sporadycznie ponad 60m.

Wysokości bezwzględne dochodzą tu do 265 m n.p.m. Częstymi formami są wydmy, przeważnie utrwalone roślinnością.

#### 2. Klimat

Położenie gminy Czarna na styku dwóch jednostek geomorfologicznych: Kotliny Sandomierskiej i Pogórza Karpackiego ma zasadniczy wpływ na kształtowanie się warunków klimatycznych tego obszaru. W klasyfikacji klimatyczno rolniczej tereny gminy zalicza się do jednostki mezotermicznej Kotliny Sandomierskiej.

Stan pogody uwarunkowany jest częstotliwością napływu mas powietrza. Z ogólnej sumy wszystkich rodzajów mas powietrza spotykanych w rejonie Czarnej, około 60% stanowią masy powietrza polarnomorskiego.

Roczna temperatura powietrza wynosi w rejonie Czarnej 8°C. Najwyższe średnie temperatury miesięczne notowane są w lipcu i wynoszą 18°C, najniższe natomiast w lutym -3°C.

Z punktu widzenia praktycznego ważna jest znajomość liczby dni o charakterystycznych temperaturach.

Średnia roczna liczba dni o temperaturach poniżej -10°C wynosi w Czarnej 23 dni. Zjawiskiem istotnie wpływającym na życie gospodarcze jest występowanie przymrozków w okresie wegetacyjnym. Z danych pomiarowych wynika, że pierwszy przymrozek pojawia się w drugiej dekadzie października, a ostatni w trzeciej dekadzie kwietnia. Innym niekorzystnym zjawiskiem klimatycznym na tym terenie jest występowanie mgły.

Do zjawisk klimatycznych mających także istotny wpływ na życie gospodarcze należą opady. Średnia opadów wynosi 67mm. Wielkość opadów w poszczególnych latach wykazuje dużą zmienność: od 599 mm w roku 1991 do 980 mm w roku 2008. Maksimum opadów przypada na miesiące letnie, w których spada około 40% opadów. Średnio w ciągu roku notowanych jest 152 dni z opadem, a zaleganie pokrywy śnieżnej średnio wynosi 59 dni w roku.

Duże znaczenie mają również wiatry. Wiatry południowe osiągają prędkość powyżej 10 m/sek., które wieją głównie jesienią i zimą. W okresie letnim dość częstym zjawiskiem są burze i deszcze nawalne, występujące najczęściej od czerwca do sierpnia i towarzyszyć im mogą silne wiatry. Wystąpić mogą powodzie zwane „Janówkami”.

Podsumowując, warunki klimatyczne obszarów gminy - są korzystne dla gospodarczych poczynań człowieka. Świadczą o tym długi okres wegetacyjny z dostateczną ilością opadów oraz ciepłe lata.

### 3. Położenie i powierzchnia

Powierzchnia gminy wynosi 147 km<sup>2</sup>. Gmina Czarna od północy sąsiaduje z gminą Radomyśl Wielki, od południa z gminą Pilzno, od wschodu z gminą Żyraków i Dębica, od zachodu z gminą Skrzyszów, Tarnów i Lisia Góra oraz Radgoszcz.

Gmina jest najbardziej wysuniętą na zachód częścią województwa podkarpackiego, a jej tereny graniczą z województwem małopolskim.

W skład gminy wchodzi 14 jednostek pomocniczych.

Struktura powierzchni do liczby mieszkańców gminy Czarna z podziałem na sołectwa

Nazwa sołectwa	Powierzchnia /w ha/	Liczba mieszkańców
Borowa	1106	779
Czarna	1287	2691
Chotowa	983	755
Głowaczowa	1329	799
Golemki	389	509
Grabiny	1091	1999
Jażwiny	1399	630
Jawornik Stary	99	37
Podlesie	879	376
Przerety Bór	470	141
Przyborów	257	724
Stara Jastrząbka	1468	1174
Róża	1661	1333
Żdźary	2296	957
<b>Razem</b>	<b>14704</b>	<b>12904</b>

Źródło: Urząd Gminy Ewidencja Ludności - maj 2013

#### 4. Rolnictwo

Grunty rolne to 9348 ha, w tym gruntów ornych 6400 ha; odłogów i ugorów 1467 ha; sadów 26 ha; łąk 1150ha; pastwisk 291ha; lasów 848ha oraz pozostałych gruntów 642 hektarów. Gmina Czarna jest gminą rolniczą.

Powierzchnia zasiewów oraz bydło i trzoda w gospodarstwach rolnych.

Nazwa	pow. zasiewów	pszenica	żyto	ziemiaki	bydło	trzoda
Powiat	26968	7383	1942	6264	13831	41599
Gmina	4934	1039	448	1540	2129	6302

Dane: Spis rolny2006

Przeciętna wielkość gospodarstwa rolnego indywidualnego wynosi **3.48 ha**.

Ogółem gospodarstw w gminie	- <b>2264</b>
w tym: do 1 ha	- <b>553</b>
od 1,01 – 1,99 ha	- <b>486</b>
od 2 – 2,99 ha	- <b>341</b>
od 3 – 4,99 ha	- <b>437</b>
od 5 – 9,99 ha	- <b>344</b>
od 10 ha i więcej	- <b>103</b>

Zaznaczyć należy, że gospodarka rolna funkcjonuje w zgodzie z naturą i ekologią. Nie ma w gminie zakładów, które swoją działalnością mogłyby negatywnie wpływać na środowisko naturalne.

## 5. Oświata w gminie Czarna

### Rozmieszczenie i liczba szkół w gminie

Miejscowość	Nazwa placówki	Liczba uczniów SP + kl."0"	Liczba uczniów Gimnazjum
Borowa	Zespół Szkół	56	17
Chotowa	Zespół Szkół	65	28
Czarna	Zespół Szkół	206	114
Głowaczowa	Zespół Szkół	64	29
Grabiny	Zespół Szkół	120	74
Jaźwiny	Zespół Szkół	32	20
Przyborów	Zespół Przedszkolno -Szkolny	54	-
Róża	Szkoła Podstawowa	98	-
Stara Jastrząbka	Zespół Szkół	115	45
Żdzary	Zespół Szkół	85	38
Róża	Gimnazjum	-	58
<b>Razem uczniów</b>		<b>809</b>	<b>423</b>

Dane: GZEAS w Czarnej – wrzesień 2013r.

Baza materialna placówek oświatowych na terenie gminy jest bardzo dobra. Placówki szkolne posiadają sale gimnastyczne. Wymagają natomiast szeroko pojętego doposażenia w pomoce naukowe. W szkołach są nowoczesnie zorganizowane pracownie wyposażone w komputery. Przedszkola w Czarnej i Przyborowiu są bardzo dobrze wyposażone po remontach i w pełni wyposażone w pomoce i zabawki dla dzieci.

Kadra, w przeważającej większości posiada wykształcenie wyższe i przygotowanie pedagogiczne, gwarantując wysoki poziom nauczania.

## 6. Ochrona zdrowia

Placówki służby zdrowia mające swe siedziby na terenie gminy są niepubliczne i publiczne, realizując zadania z zakresu podstawowej opieki zdrowotnej, w oparciu o zawarty kontrakt z Narodowym Funduszem Zdrowia.

Funkcjonują na terenie gminy ośrodki zdrowia:

1. „Czarnamed” – niepubliczny
2. Ośrodek Zdrowia w Róży. – niepubliczny
3. Ośrodek Zdrowia w Róży - niepubliczny
4. Ośrodek Zdrowia w Starej Jastrzębce - publiczny

Apteki:

1. Czarna – 2
2. Róża - 2

## 7. Kultura.

Kultura w gminie organizowana jest przez instytucję kultury (osobę prawną) – Gminne Centrum Kultury i Promocji w Czarnej. Działalność kulturalna prowadzona jest w istniejących obiektach użyteczności publicznej – domach ludowych i domach strażaka, które są przystosowane do prowadzenia tego rodzaju działań. Większość obiektów jest odremontowana i wyposażona w urządzenia zezwalające na organizowanie imprez masowych.

Placówki kultury funkcjonują w miejscowościach:

1. Czarna - Gminne Centrum Kultury i Promocji
2. Chotowa – Centrum Informatyczno – Kulturalne
3. Grabiny - Dom Ludowy
4. Jażwiny - Wiejskie Centrum Kultury
5. Jażwiny – Centrum Kulturalno Informatyczne + Remiza OSP
6. Stara Jastrzębka - Dom Kultury
6. Stara Jastrzębka - Wiejskie Centrum Kultury (Górny Koniec)
7. Róża - Dom Strażaka,
8. Borowa – Dom Strażaka,
9. Przerety Bór - Dom Strażaka,

10. Żdżary - Wiejskie Centrum Kultury,
11. Podlesie - Dom Kultury.
12. Głowaczowa – Wiejskie Centrum Kultury
13. Przyborów

W ramach prowadzonej działalności przez Centrum Kultury i Promocji funkcjonują na terenie gminy biblioteki: Czarna, Grabiny i Przyborów.

W Czarnej, Jażwinach, Chotowej, Przyborowie, Starej Jastrzębce Górny Koniec, Borowej, Żdżarach i Podlesiu funkcjonują sale do ćwiczeń (siłownie ) oraz sale komputerowe, z możliwością korzystania z Internetu. W Grabinach funkcjonuje "Legoland".

## **8. Środowisko przyrodnicze gminy.**

W oparciu o ustalenia „mapy klimatyczno – bonitacyjnej województwa tarnowskiego”, opracowanej przez Instytut Geografii UJ M Hessa, B. Szarka i T. Niedźwiedzia wydzielono w gminie Czarna tereny bardzo korzystne – charakteryzujące się mezoklimatem stoków i grzbietów na wysokości od 40 – 80 do 200 – 300 m nad dnami dolin o wyższych o 2 – 3 stopnie średnich minimalnych temperaturach roku i dłuższym o około 2 miesiące okresie bezprzymrozkowym. W stosunku do dolin, tereny te pozostają najczęściej poza zasięgiem mgieł radialnych, o łagodnych dobowych wahaniach temperatur i wilgotności powietrza, dobrej lub bardzo dobrej naturalnej wentylacji i dobrych warunkach areosanitarnych.

Generalnie warunki klimatyczne obszaru gminy są bardzo korzystne i korzystne, za wyjątkiem dolin rzecznych.

Walory przyrodnicze, osobliwości flory i fauny to zjawiska powstałe bez interwencji człowieka. Położenie gminy na Płaskowyżu Tarnowskim, jej falisty obraz, urok polskiej złotej jesieni, pól, lasów i wiosek przyciąga turystów. Ważnym elementem środowiska przyrodniczego są piaszczyste polodowcowe obszary, które pokrywają bory sosnowe z domieszką dębu i brzozy, z których największy bór w okolicach Czarnej (25 km/2) nazywany jest „Czarnym Lasem”. Na terenie gminy zlokalizowany jest Ścisły Rezerwat Przyrody „Torfy”. Jest to najpiękniejsze miejsce w powiecie dębickim.

Oprócz prawem chronionych roślin można tu spotkać różnorodny świat zwierząt, zobaczyć żmiję zygzakowatą. Rezerwat obejmuje 11,6 ha. Prawem chroniona jest tu rosziczka okrągłolistna.



Widok na Starą Jastrząbkę (fot. 2009)

## 9. Gospodarka ściekowa

Gospodarka ściekowa nie jest wystarczająco rozwinięta. Stan jej przedstawia poniższa tabela. Obecnie celem priorytetowym jest podniesienie stopnia skanalizowania poszczególnych miejscowości i wybudowanie kolektorów przesyłowych, w celu odprowadzenia ścieków do oczyszczalni.



PLAN ODNOWY MIEJSCOWOŚCI  
STARA JASTRZĄBKA

Stan gospodarki ściekowej gminy <sup>1</sup>

Sołectwo	Kolektor	Oczyszczalnia
Borowa	100%	jest
Czarna	95%	jest
Chotowa	100%	Głowaczowa
Głowaczowa	w 30%	jest
Golemki	w 100%	Czarna
Grabiny	85%	Głowaczowa
Jaźwiny	brak	brak
Jawornik St.	brak	brak
Podlesie	brak	brak
Przeryty Bór	brak	brak
Przyborów	100%	Głowaczowa
Stara Jastrząbka	brak	brak
Róża	brak	brak
Żdźary	brak	brak

<sup>1</sup> Źródło: Zakład Gospodarki Komunalnej w Czarnej (listopad 2009r.)

## ROZDZIAŁ II

### Charakterystyka miejscowości Stara Jastrząbka

#### 1. Położenie miejscowości

Miejscowość Stara Jastrząbka jest jedną z 14 miejscowości wyodrębnionych w podziale administracyjnym gminy Czarna, położona jest w północnej części gminy Czarna, w powiecie dębickim, województwie podkarpackim.

Miejscowość Stara Jastrząbka zajmuje 14,68 km<sup>2</sup>, co stanowi 9,93% powierzchni gminy liczącej 147 km<sup>2</sup>.

Graniczy z gminami z województwa małopolskiego – Lisią Górą i Radomyślem Wielkim w powiecie mieleckim.



Mapa –Stara Jastrząbka

## 2. Zarys dziejów miejscowości:

W pradawnych czasach tereny płaskowyżu tarnowskiego pokrywały lasy stanowiące część obecnej Puszczy Sandomierskiej. Resztkami tej puszczy jest obecnie Żdzarsko - Jastrzębski kompleks lasów. Na tych terenach, jak się przypuszcza, żyli ludzie. Świadczą o tym ślady, wskazujące na obecność człowieka z okresu paleolitu czyli 12 do 8 tysięcy lat przed Chrystusem. Ważną rolę w rozwoju osadnictwa spełniała szata roślinna, w tym większe kompleksy leśne. Tereny obecnego Podlesia, które stanowiły integralną część Starej Jastrzębki porośnięte były lasami.

Warunki osadnictwa, zwłaszcza klimatyczne, umożliwiające osiedlenie się na tych terenach wystąpiły dopiero w okresie plejstocenu, po wycofaniu się lodowca ku północy. W czasie epoki zlodowacenia, głównie podczas najstarszego zlodowacenia krakowskiego, większość naszego terenu pokryta była grubą warstwą lodolodu skandynawskiego, który wcinał się wąskimi jezorami wzdłuż dolin rzecznych, daleko na południe w głąb Pogórza Karpackiego. Świadczą o tym głazy narzutowe występujące w okolicach Borowej i Czarnej. Środkowa epoka kamienna - mezolit (8200 – 5000 l. p.n.e.), charakteryzuje się znacznym ociepleniem klimatu, szczególnie w okresie atlantyckim, kiedy to miało miejsce optimum klimatyczne. Nikłe ślady osadnictwa z tego czasu zachowały się w okolicach Borowej , Czarnej i Starego Jawornika.

Reprezentowane są one wyłącznie przez mikrolityczne narzędzia krzemienne z obsydianu, charakterystyczne dla przemysłów tzw. cyklu wiślańskiego. Pewną też wydaje się obecność ludności pochodzenia południowego cyklu kultur wstęgowych we wczesnym i środkowym okresie neolitu, na naszym obszarze, która przybyła na ziemię Małopolski znad Dunaju i Cisy przez przełęcz karpackie. Prowadziła ona tu osiadły tryb życia, budując stałe osady mieszkalne, podstawą utrzymania było rolnictwo, zbieractwo i hodowla zwierząt. Kolejne ślady osadnictwa pochodzą z okresu rzymskiego (I – IV w n.e.), kiedy to w dorzeczu górnej Wisły rozwijała się kultura przeworska, pozostająca pod silnymi wpływami kultury prowincjonalno – rzymskiej. Jak piszą historycy J. Buszek i F. Kiryk w opracowaniu „Zarys miasta i regionu” wyd. Kraków 1995, ...bagnista i niedostępna Puszcza Sandomierska oddzielała od zarania naszych dziejów terytoria polskie od ruskich na wschodzie i węgierskich na południu...

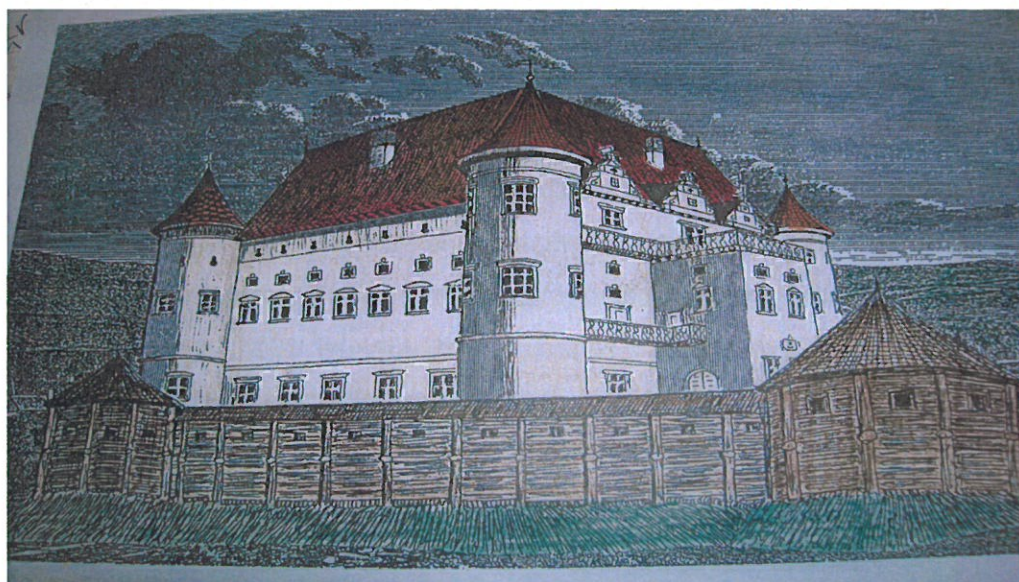
Okolice Starej Jastrzębki stanowiły zapewne część państwa Wiślan, a w okresie historycznym weszły w skład Małopolski, która za czasów Bolesława Krzywoustego dzieliła

się na dwie podstawowe ziemie, krakowską i sandomierską. Od XIV wieku okolice gminy, a tym samym i Stara Jastrząbka w skład której wchodziły tereny dzisiejszej wsi Podlesie należą do województwa sandomierskiego.

W tym czasie obserwuje się również zjawisko zaniku dawnych kasztelanii i jednocześnie tworzenie się na nowo jednostek administracyjnych – powiatów sądowych. Siedzibą tej jednostki stało się Pilzno. Taki podział administracyjny utrzymał się aż do XVIII wieku. Najstarsze historyczne poświadczony osady powstały zatem w dolinie Wisłoki i jej dopływów na dobrych glebach. Stały się one z czasem ośrodkami żywej akcji osadniczej, prowadzonej głównie przez rycerstwo. Obszary zaś puszczy były terenami czasowego osadnictwa. Dopiero w drugiej połowie XII wieku osadnictwo zaczęło wychodzić poza dolinę Wisłoki. Stara Jastrząbka, tak jak i Podlesie powstaje u schyłku XIV w. i z tego stulecia pochodzą wzmianki o prowadzonej akcji kolonizacyjnej.

Obszary zaś puszczy były terenami czasowego osadnictwa. Dopiero w drugiej połowie XII wieku osadnictwo zaczęło wychodzić poza dolinę Wisłoki. Stara Jastrząbka, tak jak Chotowa powstaje u schyłku XIV w. i z tego stulecia pochodzą wzmianki o prowadzonej akcji kolonizacyjnej (jest osadą leśną, której nazwa najprawdopodobniej wywodzi się od położenia pod lasem Wieś, w skład której wchodziła jako przysiółek, czyli Stara Jastrząbka lokowana była na surowym korzeniu, a więc wykarczowanym lesie).

Stara Jastrząbka z terenami obecnego Podlesia jako wieś zostaje założona dopiero u schyłku XVI w. pod koniec życia hetmana Jana Tarnowskiego, właściciela klucza wiewióreckiego, rezydującego w zamku we Wiewiórcy, w którym on chętnie odpoczywał po wyprawach wojennych i przyjmował znakomitych gości Rzeczypospolitej.



Zamek we Wiewiórcy, jedna z siedzib Tarnowskich (koniec XVI w.)

Hetman Jan Tarnowski, bohater narodowy, jeden z najznakomitszych dowódców wojskowych Rzeczypospolitej umiera we Wiewiórcie 16 maja 1561r. W ostatnich chwilach jego życia oprócz rodziny byli przy nim duchowni Leonard Staniszewski – biskup kamieniecki, Marcin Łyczko – proboszcz tarnowski oraz Jakub – kapelan hetmana. Ciało z balsamowano i przebywało przez 3 – miesiące na zamku we Wiewiórcie. Pochowano go w Tarnowie, za trumną, jak piszą kronikarze, ciągnęły się rzesze ludzi, z Jastrzębki, Róży, Czarnej i Jażwin.

Po śmierci hetmana Stara Jastrzębka przechodzi na własność Jana Krzysztofa Tarnowskiego (1561), który przeżył ojca tylko 11 lat.

Jastrzębkę, po jego śmierci dziedziczy Zofia Ostrogska, żona księcia Konstantego Ostrogskiego, a córka Jana Tarnowskiego. Umiera przy porodzie 3 dziecka na zapalenie otrzewnej. Konstanty Ostrogski zapisuje Starą Jastrzębkę synowi księciu Januszowi Ostrogskiemu. Klucz wiewióreczki, do którego weszła Stara Jastrzębka przeżywa okres świetności. Z naszych obecnych terenów w skład klucza wiewióreckiego wchodziły wsie: Czarna, Jażwiny, Róża i **Stara Jastrzębka wraz z terenami obecnego Podlesia.**

Starą Jastrzębką była wówczas dobrze zagospodarowaną i dużą wsią, w której gospodarzyło 33 kmieci. Kolejnym właścicielem w roku 1642 zostaje wnuk Księcia Janusza Ostrogskiego, książę Dominik Zasławski. I z tą datą Stara Jastrzębka przekazana jest w dzierżawę Adamowi i Mariannie z Bielin Ślepowrońskim.

Oprócz folwarku w Starej Jastrzębce jest także wójtostwo, na którym gospodarzy Stanisław Brzeski. Wg sporządzonego inwentarza wsi, dochód z wójtostwa obliczany był wówczas na 212 złotych. Właściciel Starej Jastrzębki książę Władysław Dominik Zasławski sprawuje wiele urzędów ważnych w Rzeczypospolitej, jest wojewodą sandomierskim, a w roku 1649 obejmuje urząd wojewody krakowskiego. Umiera w roku 1657. Jastrzębka przechodzi wówczas na własność żony Katarzyny Sobieskiej, siostry króla Jana III Sobieskiego. Owdowiała z dwójką dzieci. W 1657 roku oddaje ona Jastrzębkę w zastaw Samuelowi Kamińskiemu i jego żonie Elżbiecie z domu Lipskiej. Zaciągnęła ona kredyt w wysokości 14.000 złotych. Kamińscy mieli trzymać Starą Jastrzębkę do czasu spłacenia długu. W 1658r. Katarzyna wychodzi za mąż za Michała Kazimierza Radziwiłła, ordynata nieświeskiego. W 1662r. syn książę Janusz Aleksander Zasławski pożycza od Katarzyny Trakstynowej 1600 zł dając jej przywilej wójtostwa po Stanisławie Brzeskim. Natomiast na zastawionym folwarku w Starej Jastrzębce, Kamiński robi, co chce, wycina las dębowy, a później na skutek waśni z właścicielem wsi, podpala zabudowania folwarczne. W 1667r. sprawy waśni o Starą Jastrzębkę sięgają apogeum. Bieniewski - opiekun księcia Janusza

Aleksandra Paśławskiego, otrzymuje wiadomość od sędziego z Korczyna o zajeździe i zabójstwie Jana Samuela Kamińskiego. Ponoć rodzina ze strony żony: Adam i Aleksander Lipsy z Grochowskim napadli i zabili Kamińskiego na drodze publicznej w sąsiedniej wsi Borowa. Był to rezultat waśni rodzinnej.

W 1668r. Kamińscy już nie rządzą w Starej Jastrzębce. O wieś procesowano się przez wiele lat także z Radziwiłłami. Dopiero Teofila Lubomirska siostrzenica króla zobowiązała się spłacić dług Radziwiłłom i zakończyć konflikt o Starą Jastrzębkę. W 1673r. dzierżawcą wsi zostaje Jan Karnowski, podczaszy podolski. W 1696r. wieś wydzierżawia Teofila - księżna Paśławska - Aleksandrowi Modrzejewskiemu, a w 1705r. dzierżawcą całego klucza wiewióreckiego, w tym i Starej Jastrzębki zostaje Andrzej Reklewski. Były to czasy potopu szwedzkiego, nakładanych kontrybucji, grabieży.

Od 1710 r. terenami ówczesnej wsi Jastrzębka, w skład której wchodziło obecne Podlesie, w ramach klucza wiewióreckiego rządzi nowy właściciel Dominik Lubomirski. Umiera w wieku 27 lat na gruźlicę. Właścicielką zostaje siostra Dominika Marianna - żona Pawła Karola Sanguszki. Kroniki sądowe z tamtych lat (1745r) odnotowują tragiczne wydarzenie, jakie miało miejsce we wsi. Postolina Siedlecka sprowadziła do wsi 10 lutego Urząd Miejski wojnicki dla osadzenia i ukarania Bartłomieja Macijkowskiego, draba, za spalenie dworu i spichlerza w Starej Jastrzębce. Winny został osądzony, a karą była śmierć przez spalenie. Administratorem kolejnym we wsi jest Andrzej Zieliński.

W roku 1778 kończy się okres klucza wiewióreckiego, a zaczyna nowa era, dominium wiewióreckiego, które jest własnością księżniczki Konstancji Sanguszko. W Starej Jastrzębce, a zarazem w Podlesiu było wówczas 197 domów, była to wieś duża jak na owe czasy. Kolejnym właścicielem Starej Jastrzębki, w skład której wchodziło Podlesie, zostaje Adam Kłodziński, bibliotekarz i pracownik Ossolineum we Lwowie. Następują wówczas zmiany administracyjne w podziale Galicji przynależnej do Cesarstwa Austro - Węgierskiego. Stara Jastrzębka wraz z Podlesiem zostaje włączona do powiatu pilźnieńskiego.<sup>2</sup>

W Starej Jastrzębce prowadzona była jak na owe czasy nowoczesna gospodarka hodowlana. Na podstawie relacji o wydarzeniach związanych z rabacją, które miały miejsce 18 lutego 1846r. 300 chłopów uzbrojonych w cepy, widły, siekiery, kosy i fuzje, przepasanych workami, posmarowanych węglem, napadło najpierw na mieszkającego we dworze wikariusza Miętusa, zostawiwszy straż przy drzwiach i oknach mieszkania księdza,

---

<sup>2</sup> Opracowano na podstawie: F.Kryk, J. Buszek „Dębica – Zarys dziejów miasta i regionu”, Kraków 1995r.

wtargnęli do mieszkania byłego komisarza Sękowskiego liczącego wówczas 70 lat, który był krewnym Kłodzińskiego, zwlekli go z łóżka, lecz pozostawili przy życiu na prośbę ociemniałej córki. Żona Sękowskiego zmarła po trzech dniach wyczerpana fizycznie i psychicznie. Kłodziński zgromadził w dworze bogaty zbiór książek i rycin, które zbierał przez 30 lat. Książki te chłopcy wynieśli na podwórze i spalili. Wyrznęli także stado merynosów - około 500 szt. Z zarodowego stada zostało 9 owiec, z 60 wołów zostało tylko 5, a z 80 krów uratowała się połowa. Zniszczono także spichlerz. Były też ofiary. Podążający do Tarnowa oddział z Radomyśla został w Starej Jastrzębce rozbrojony, zginęło ponad 10 osób. Niepokoje trwały na wsi jeszcze końcem lutego 1846r. Tomasz Krężel, dziad Adama, który później był posłem, wybrał się z delegacją do Breinla z zapytaniem co mają dalej robić. Postawa chłopów była bardzo bojowa. A. Kłodziński 13 marca 1846 r. przybył do Lwowa, długo zwlekał, zanim odważył się wyruszyć w kierunku Jastrzębki. Przybył do Jastrzębki w asyście kapitana Kalityńskiego i 30 żołnierzy dla ochrony. Gdy Kłodziński wytknął chłopom ich niewdzięczność i szkody przez nich wyrządzone to mu ponoć odpowiedzieli: „nie chcą znać nad sobą innego pana niż Pana Boga i cesarza i dość już pańszczyzny”. Kłodziński przez 5 tygodni namawiał chłopów do odrabiania pańszczyzny i nic to nie wzruszało chłopów ze Starej Jastrzębki i Podlesia. Wreszcie władze nie widząc rady na niepokoje panujące także w okolicznych wsiach, zarządziły pacyfikację. Arcyksiążę Ferdynand w okólniku do starostów 31 marca 1846r. pisze: "Zawiadamiam Pana Starostę, że pismem z dnia wczorajszego nr 1987/999 poleciłem wyraźnie staroście w Tarnowie, aby bez zwłoki, jeśli łagodniejsze środki nie wystarczą, z użyciem asysty wojskowej i kar cielesnych przełamał opór tych gmin tamtejszego obwodu, które wbrew mojemu zarządzeniu starają się uchylić od pańszczyzny". Pacyfikacja rozpoczęła się 13 kwietnia. Największy opór stawiali chłopcy ze Starej Jastrzębki. Breinl narzeka na cały teren sąsiadujący z Dębicą i Pilznem, a także ze Stara Jastrzębką: „Wszędzie gdzie wojsko interweniowało, rezultaty były dobre, jedynie w Starej Jastrzębce, a w dodatku chłopcy bezczelni, gdy ukarano jednego, odważyli się zebrać kupą i interpelować u komisarza, który kazał przywódców aresztować i odesłać do Tarnowa, a resztę rozpędzić...". Stara Jastrzębka musiała jednak czekać jeszcze dwa lata na zniesienie pańszczyzny. 7 września 1848r. na mocy patentu cesarskiego zniesiono pańszczyznę na całym obszarze Galicji.<sup>3</sup>

I wojna światowa dotyka także tereny wsi Starej Jastrzębki. Wojska rosyjskie broniły się na linii: Dąbie, północne pola Wiewiórki, przez Brzeziny k. Góry Motycznej do rzeki Wisło

---

<sup>3</sup> Opracowano na podstawie: M .Morawczyński „Rzeź 1846”

ki. Szczególnie krwawe walki toczyły się 9 i 10 maja , gdzie kozacy szarżowali konno z pikami w dłoniach. Było dużo ofiar. Jeszcze po II wojnie światowej ludzie opowiadali o strasznie okaleczonych żołnierzach, których znoszono do izb, kładąc pokotem. Cierpieli, prosząc po polsku o wodę. Na cmentarzu wojennym w Starej Jastrzębce (nr 243) spoczywają żołnierze na niewielkim terenie znajdującym się w zagajniku na południe od kościoła parafialnego. Cmentarz został najprawdopodobniej zaprojektowany przez Gustawa Rossmana. Pochowano tutaj 3 żołnierzy austriackich z 21 pułku piechoty, 1 pułku dragonów, 4 tyrolskiego cesarskiego pułku piechoty, 6 Niemców z 218 pruskiego rezerwowego pułku piechoty oraz 4 Rosjan.



Cmentarz z I wojny światowej w Starej Jastrzębce (fot. 2009r.)

W okresie II wojny światowej mieszkańcy Starej Jastrzębki - Podlesia zapisałi chlubne karty w partyzanckiej wojnie przeciwko okupantowi. Na terenie Starej Jastrzębki pod kryptonimem „Papuga 1 i Papuga 2” nastąpił udany zrzut broni, lekarstw i wyposażenia wojskowego dla przygotowywanej akcji „Burza” przez Armię Krajową, do której należało wielu mieszkańców wsi. Brali oni później udział w potyczkach partyzanckich „akcji Burza” na Kałużówce.



Odnotować należy również fakt, iż na tereny wsi spadły dwa zastrzelone niemieckie samoloty.

### 3. Struktura przestrzenna miejscowości

#### 3.1. Położenie i powierzchnia

Położenie wsi charakteryzuje mapa gminy Czarna. Stara Jastrząbka zajmuje 14,6 km/2 powierzchni, sąsiaduje od strony południowo zachodniej z Jaźwinami i Starym Jawornikiem, północnej z Podlesiem i Żarówką w gminie Radomyśl Wielki, od strony północno - wschodniej z Przerzonym Borem i Różą, od strony południowej z Różą od strony północno - zachodniej z Nową Jastrząbką w gminie Lisia Góra województwo małopolskie. Na podstawie wykazu Głównego Urzędu Statystycznego w Starej Jastrząbce część wsi nosi nazwę Górny Koniec i Olszyny.

#### 3.2. Główny dominanty zagospodarowania przestrzennego Starej Jastrząbki

Stara Jastrząbka ma zwartą zabudowę. Dominująca część wsi zlokalizowana jest przy drodze powiatowej nr 1279 Stara Jastrząbka – Róża oraz drodze gminnej nr 106203 – Stara Jastrząbka (Górny Koniec) i drodze powiatowej Nr 1179 Stara Jastrząbka – Żarówka w Gminie Radomyśl Wielki. Zagospodarowanie wsi przedstawia mapa.



Mapa – Stara Jastrząbka

## PLAN ODNOWY MIEJSCOWOŚCI STARA JASTRZĄBKA

---

Głównymi dominantami zagospodarowania przestrzennego wsi są: Kościół Parafialny, Dom Kultury oraz szkoła., parking i boisko „Orlik”. W centrum wsi zlokalizowany jest Dom Towarowy wraz za Pubem. Obiekty te zlokalizowane są przy drodze Stara Jastrząbka – Róża(nr 1279) Dom Kultury i Kościół wraz z cmentarzem parafialnym oraz boisko sportowe(Orlik) oddane do użytku 27 listopada 2009r. oraz parkingiem przed kościołem oddanym do użytku (październik 2009 r.)



Parking, boisko „Orlik” Dom Kultury w Starej Jastrząbce (fot. 2009)



Centrum Starej Jastrząbki ;Dom Kultury – boisko parking i kościół (fot.2009)

PLAN ODNOWY MIEJSCOWOŚCI  
STARA JASTRZĄBKA

---



Zespół Szkół w Starej Jastrzębce (fot. 2009)



Kościół p.w. Świętych Apostołów Piotra i Pawła w Starej Jastrzębce (fot. 2013)

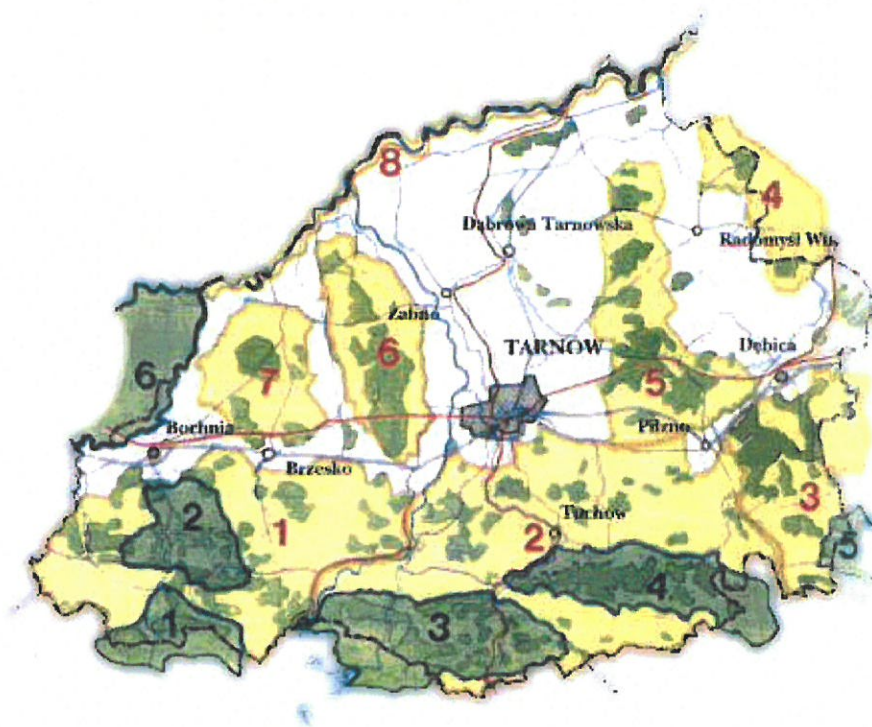
## ROZDZIAŁ III

### Inwentaryzacja zasobów służących odnowie miejscowości

#### 1. Zasoby przyrodnicze

Ustawowo (decyzją wojewody tarnowskiego) obszar chronionego krajobrazu obejmuje wyróżniające się tereny leśne w Starej Jastrzębce o różnych typach ekosystemów, w których zachowuje się stan względnej równowagi ekologicznej systemów przyrodniczych.

Są to tereny szczególnie atrakcyjne przyrodniczo, pełniące główne funkcje turystyczno – wypoczynkowe, dlatego mogą być one adoptowane przez rozbudowę bazy noclegowej i gastronomicznej, zarówno dla wypoczynku weekendowego jak i urlopowego (stacjonarnego). Teren gminy obejmuje utworzony Obszar Jastrzębsko – Żdzarski Chronionego Krajobrazu. Obszar ten obejmuje miejscowość Starą Jastrzębkę



5. Obszar Jastrzębsko – Żdzarskiego Obszaru Chronionego Krajobrazu

## 2. Dziedzictwo kulturowe – zabytki

### ZABYTKI

W miejscowości Stara Jastrzębka obiektami, które są w ewidencji Wojewódzkiego Konserwatora Zabytków i Gminnym Rejestrze Zabytków i oczekują na wpis do rejestru.

#### Kościół Parafialny p.w. Apostołów Piotra i Pawła w Starej Jastrzębce

Parafia niezależna od Zasowa powstała w roku 1563. Parafię uposażył w 1581r. Książę K. Ostrogski. Erygował kardynał J. Radziwiłł 31.03. 1599r.

Pierwszy Kościół drewniany p.w. Św. Krzyża konsekrował biskup lwowski J. D. Solikowski przed 1596. Jego fundatorem był Książę K. Ostrogski – właściciel klucza wiewióreckiego. Pierwszy kościół służył do roku 1791, kiedy to uległ całkowitemu spaleni. Postawiony w to miejsce kościół murowany został splądrowany w 1917 roku w czasie I wojny światowej. Koło Starej Jastrzębki toczyły się zacięte walki od roku 1915. W 1928 r. wzniesiono wieżę. Murowany kościół w miejsce drewnianego konsekrowano w roku 1825. Wieś w czasie II wojny światowej poniosła bardzo duże straty w zabudowaniach, wszystkie domy nieomal zostały spalone nie ominęło to również kościoła. Finał jego zburzenia miał miejsce 24 sierpnia 1944 roku. Kanonada sowieckich dział zlokalizowanych koło Zasowa zburzyła kościół. Po odbudowie, konsekracji kościoła dokonał arcybiskup Jerzy Ablewicz 6 września 1970r.<sup>4</sup>



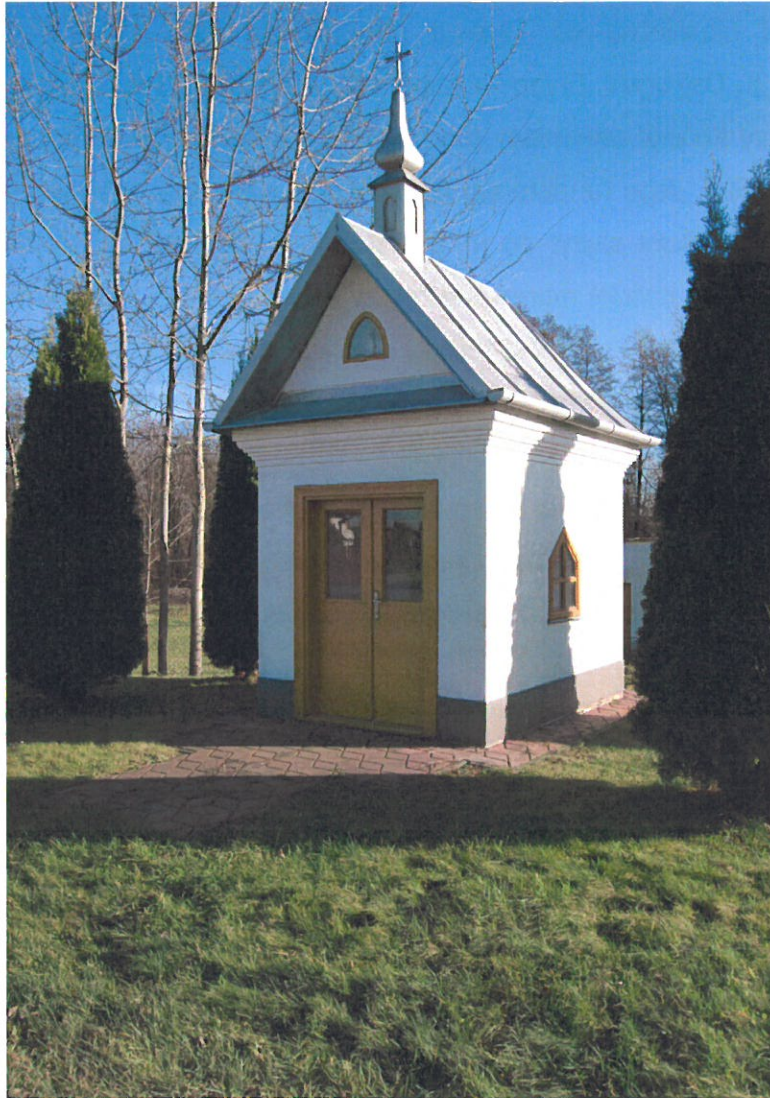
Kościół Parafialny p.w. Apostołów Piotra i Pawła w Starej Jastrzębce (fot. 2009)

---

<sup>4</sup> Strona internetowa: Kościoły w Diecezji Tarnowskiej

**Kapliczki:**

Kapliczka wzniesiona na parceli gminnej ok. 1880r. z fundacji Michała Początko. Murowana, otynkowana, kryta blachą. Prostokątna, z profilowanym gzymsem koronującym, wejściem, częściowo oszklonymi drzwiami i szczytem z okapem i ostrołukową wnęką. Na kalenicy dachu drewniana wieżyczka w kształcie latarni z baniastym zakończeniem. Wewnątrz murowany ołtarz z obrazem ludowym Wniebowzięcia N.P. Maryi oraz rzeźba w tradycjach barokowych Matki Boskiej z Dzieciątkiem tronizującej na półksiężycu.



(Fot. 2009r.)

Parcela nr 259 F. Ćwioka. Wzniesiona pod koniec w XIX, zapewne z fundacji Ćwioków i Gruszkowskich. Drewniana o konstrukcji słupowo – ramowej, oszalowana, kryta blachą. Prostokątna, z częściowo oszklonymi drzwiami, szczytem wydzielonym okapem z oszkloną wnęką, w której oleodruk Matki Boskiej Częstochowskiej. Na dachu wieżyczka wzniesiona przed 1939r. przez Tomasza Gruszkowskiego, z wnękami i ozdobnym zwieńczeniem. Wewnątrz rzeźby ludowe z w. XIX: śś. Jana Nepomucena i Floriana; obraz ludowy Veraikon oraz kilka nowszych oleodruków.



(fot. 2009r.)

Kapliczka szafkowa parc. Gminna. Fundowana ok. 1880 r. przez Jana Ćwika, gruntownie odnowiona 1973r. przez Stanisława Jachyma. Drewniana, oszklona, z oleodrukiem Matki Boskiej Odporyszowskiej, zawieszona na drzewie.



(Fot. 2009 r.)

Parcela nr 51 J. Sręby. Fundowana początek w. XX, odnowiona w 1949r. przez miejscowego rzeźbiarza Stanisława Hajca. Drewniana, oszklona, w ozdobnym obramieniu z kolumienkami, w której ludowa rzeźba Chrystusa Frasobliwego, na słupie.



(fot. 2009 r.)



Figura na granicy wsi Stara Jastrząbka i Przeroty Bór. Wzniesiona w 1921 r. z fundacji Feliksa i Andrzeja Wawrzonków. Grupa ukrzyżowania z Matką Boską Bolesną, św. Janem Ewangelistą i Marią Magdaleną ze sztucznego kamienia, na kamiennym, uskokowym postumencie .



Cmentarz z I wojny światowej, zabytkowy



(fot. 2009)

### **3. Obiekty i tereny**

Miejscowość Stara Jastrzębka posiada naturalne warunki do lokalizacji na terenach będących własnością gminy obiektów użyteczności publicznej. W istniejącym obiekcie Domu Kultury (oddanym do użytku w roku 1967) wymagany jest remont części pomieszczeń, sali widowiskowej wraz z zapleczem. Wejścia. Tereny przy Zespole Szkół, niezagospodarowane, mogą posłużyć na budowę boiska sportowego, pełno wymiarowego, piłkarskiego. Gmina posiada teren pod budowę Oczyszczalni Ścieków w Starej Jastrzębce.

### **4. Infrastruktura społeczna**

#### **4.1 Dom Kultury w Starej Jastrzębce**

Gminne Centrum Kultury i Promocji w Czarnej prowadzi bardzo szeroką działalność skierowaną na świadczenie usług dla mieszkańców, zwłaszcza w zakresie kultury. Działalność ta prowadzona jest również w istniejącym obiekcie Domu Kultury w Starej Jastrzębce oraz w obiekcie w Górnym Końcu Organizowane są imprezy, takie jak dożynki, a istniejąca sala widowiskowa wykorzystywana jest przez młodzież z miejscowego Zespołu Szkół, która wystawia Jasełka, Misteria Męki Pańskiej i inne okolicznościowe występy. Od 3 Lat organizowany jest Orszak 3 Króli. Na przygotowywane przez młodzież przedstawienia przychodzą rodzice i mieszkańcy wsi. Scena i sala wymaga remontu. Dom Kultury jest miejscem kultywowania tradycji ludowej, kultywowanej przez młodzież. Dominującą rolę w zachowaniu dziedzictwa narodowego i tradycji wsi mają nauczyciele Zespołu Szkół.

PLAN ODNOWY MIEJSCOWOŚCI  
STARA JASTRZĄBKA



Dom Kultury w Starej Jastrzębce (fot. 2009)



Jasełka w Domu Kultury w Starej Jastrzębce – styczeń 2009r. (fot. 2009 r.)

W Domu Kultury na parterze od strony północnej zaadaptowano pomieszczenia na Ośrodek Zdrowia , w drugiej części budynku znajdują się pomieszczenia socjalne dla nowo wybudowanego stadionu „Orlik” W Górnym Końcu oddano do użytku Wiejskie Centrum Kultury, w którym również prowadzona jest działalność kulturalna.

## 4.2. Oświata

### Zespół Szkół w Starej Jastrzębce

Zespół Szkół w Starej Jastrzębce to nowoczesny obiekt wybudowany w latach sześćdziesiątych (oddany 1964) zmodernizowany w roku 2000. Do Zespołu Szkół uczęszcza 160 uczniów - szkoły podstawowej 115 i 45 uczniów gimnazjum. Szkoła posiada pracownię informatyczną. W szkole pracuje 25 nauczycieli. Wszyscy posiadają niezbędne kwalifikacje zawodowe. Sukcesywnie przeprowadzane są remonty szkoły. Młodzież szkolna wraz z nauczycielami jest inicjatorem wielu przedsięwzięć kulturalnych: dni szkoły, misteria wielkanocne wystawiane w Domu Kultury, jasełka, dni Papieskie, czy rocznice Odzyskania Niepodległości.

Szkoła bierze udział w ogólnopolskiej akcji „Sprzątania Świata”. Przez kilka lat uczniowie przygotowywali atrakcyjne występy „Wielkiej Orkiestry Świątecznej Pomocy”, które cieszyły się dużą popularnością wśród mieszkańców, licznie uczestniczących w atrakcjach przygotowanych przez dzieci i nauczycieli.

Dyrektor szkoły: Lidia Wilczyńska - Starzyk



Zespół Szkół w Starej Jastrzębce (fot. autor prac. – 2012.)

### 4.3. Infrastruktura sakralna – Kościół

Obecny kościół pochodzi z XVIII wieku. Przez lata go rozbudowywano i odbudowano po zniszczeniach wojennych I i II wojny światowej. Pierwszy kościół spalił się w 1790 roku. Parafia erygowana w 1599 roku przez kardynała Jerzego Radziwiłła (dlatego zwana jest kardynalską). W parafii jest 20 róż różańcowych, blisko 100 osób rocznie pielgrzymuje na piechotę do Sanktuarium w Odporyszowie. Cmentarz zadbane. Parafia przygotowuje się do budowy Domu Pogrzebowego na terenie cmentarza. Nad drzwiami świątyni napis „Zważaj na krok swój, gdy idziesz do domu Bożego. Porzuć grzechy, nawróć się do Pana”.

Odpust: czerwiec ku czci św. Apostołów Piotra i Pawła, wrzesień ku czci NMP Pocieszenia.

Proboszcz: ks. mgr Jan Ćwik - od 2006 r.

Rezydent: ks. mgr Józef Węgrzyn

W skład parafii wchodzi wsie: Podlesie i Stara Jastrząbka



Kościół parafialny pw. świętych Apostołów Piotra i Pawła w Starej Jastrząbce ( fot. autor oprac. 2012r.)

Parafię w Starej Jastrząbce, uposażył w roku 1581 właściciel tutejszych dóbr ( klucza wiewióreckiego) - Konstanty Ostrogski. Erygował parafię w roku 1598 kardynał Jerzy

Radziwiłł. Pierwotnie drewniany kościół parafialny p.w. Świętego Krzyża konsekrował przed rokiem 1596 abp. Lwowski J.D. Solikowski. Kościół ten w 1791 roku został zniszczony przez pożar, ocalała tylko dzwonnica. Około 1791 roku rozpoczęto budowę nowego murowanego kościoła, który w latach 1929 – 1930 został powiększony o nawę boczną i wieżę wg projektu architekta Augustyna Tarkowskiego, wtedy także podwyższono nawę główną. W 1944 roku w wyniku działań wojennych kościół został poważnie uszkodzony. Zburzona została też wieża. Działania frontowe trwały od sierpnia 1944 roku do stycznia 1945 roku. W latach 1946 – 1947 odbudowano korpus kościoła, w 1964 roku wewnątrz nakryto sklepieniem, a w latach 1966 – 1968 odbudowano wieżę wg planów z 1929 roku. Architektura kościoła: barokowy i neobarokowy, murowany z cegły, otynkowany, trójnawowy, bazylikowy z niewielkim prezbiterium, po których bokach zakrystia i przedsionek. Nawy boczne trójprzęsłowe nieco krótsze od głównej, przy nich od zachodu wieża, wysoka na 44 metry, wtopiona w korpus nawy głównej.

Prezbiterium nakryte sklepieniem ceglastym, nawy sklepieniami krzyżowymi. Wnętrze rozczłonkowane pilastrami, na zewnątrz podziały ramowe. Okna naw zamknięte łukiem segmentowym. Wieża o dwóch kondygnacjach, przedzielona gzymsem, nakryta hełmem baniastym z ażurową latarnią. Dach dwuspadowy z wieżyczką na sygnaturkę.

Wyposażenie wnętrza:

Ołtarz główny, neobarokowy, ufundowany przez Wincentego Starzyka, wykonany przez rzeźbiarza Stanisława Hajca oraz malarza Jakuba Beresia w 1949 roku. Znajdują się w nim obrazy: Jezusa Ukrzyżowanego namalowany przez Stanisława Klimkowskiego, św. Piotra i Pawła oraz płaskorzeźba Matki Boskiej Pocieszenia. Cztery ołtarze boczne: 1 św. Józefa, 2 Matki Boskiej Nieustającej Pomocy, 3 Najświętszego Serca Pana Jezusa, 4 Matki Boskiej z Lourdes. Ambona i chrzcielnica wykonane przez Stanisława Chajca. Organy 17 głosowe firmy „Biernacki” z lat 40 –tych. Powiększone w roku 1997 przez Mirosława Jakubowskiego z Wrocławia.<sup>5</sup>

---

<sup>5</sup> Kościoły Diecezji Tarnowskiej (Internet)

#### 4.4. Ochrona zdrowia

Miejscowość Stara Jastrzębka korzysta z podstawowej opieki zdrowotnej świadczonej przez Samodzielny Publiczny Gminny Zakład Opieki Zdrowotnej, w Czarnej – Ośrodek Zdrowia w Starej Jastrzębce. Mieszkańcy mogą skorzystać z usług z zakresu podstawowej opieki zdrowotnej w oparciu o zawartą umowę z Narodowym Funduszem Zdrowia. W Ośrodku Zdrowia zatrudniony jest jeden lekarz oraz dwie pielęgniarki. W wolne soboty mieszkańcy Starej Jastrzębki mogą skorzystać z dyżurów w Ośrodku Zdrowia „Czarmed” w Czarnej.

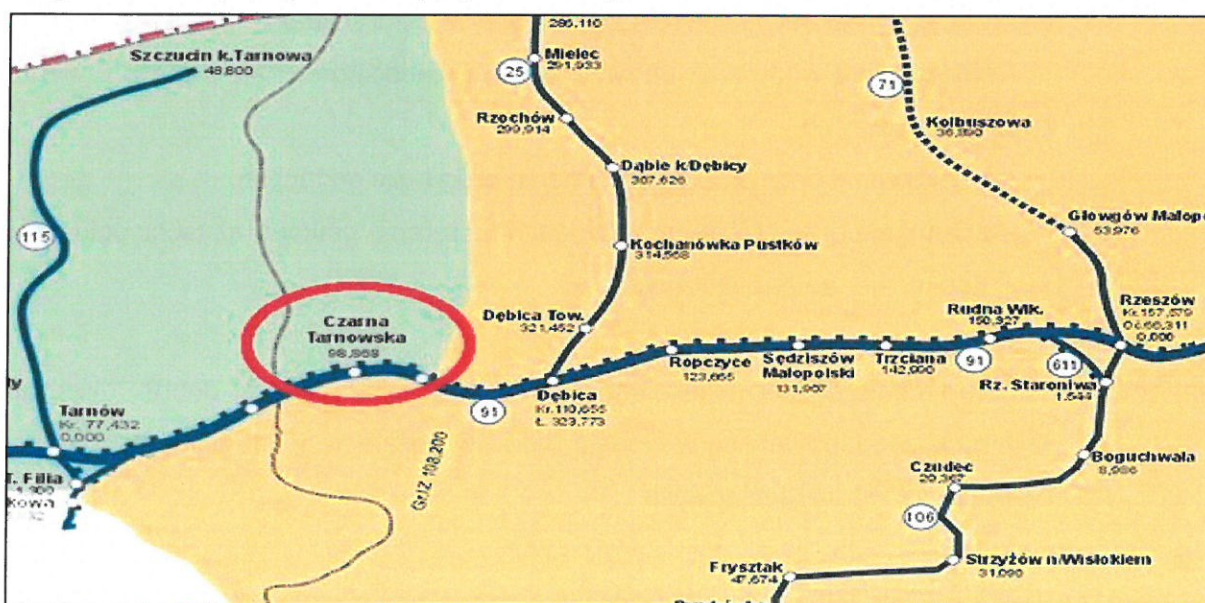
### 5. Infrastruktura techniczna – dostęp do podstawowych usług przez mieszkańców Starej Jastrzębki

#### 5.1. Transport publiczny

Połączenia z większymi ośrodkami jak Dębica, Tarnów, Rzeszów czy Kraków zapewniają połączenia komunikacyjne świadczone przez PKS Dębica, oraz PKP. Stacja kolejowa w Czarnej oddalona jest od Starej Jastrzębki około 10 km.

Przez Czarną na kierunku wschód – zachód przebiega magistrala kolejowa. W Czarnej zlokalizowana jest stacja kolejowa „**Czarna Tarnowska**” i przebiega przez nią sieć kolejowa dwutorowa na linii Kraków – Medyka. Na stacji kolejowej jest rampa kolejowa umożliwiająca załadunek i wyładunek towarów.

Mapa. Trasa kolejowa przechodząca przez Gminę Czarna



Źródło: PKP

Ilość kursów Państwowej Komunikacji Samochodowej jest niewystarczająca do potrzeb mieszkańców. Kilka kursów nie zapewnia dojazdu młodzieży do Czarnej (przystanek PKP) i do Dębicy, miasta powiatowego. Większość dojeżdżających do pracy w Dębicy, Tarnowie, Mielcu i Lisiej Górze korzysta z transportu własnego.

## 5.2. Sieć wodociągowa i kanalizacyjna oraz gospodarka odpadami

Najważniejszą instytucją odpowiedzialną w gminie za kwestie związane z gospodarką komunalną jest funkcjonujący od 2000 r. Gminny Zakład Gospodarki Komunalnej w Czarnej, który działa w formie zakładu budżetowego. Jednostka ta została powołana Uchwałą Nr XXVI/187/2000 Rady Gminy w Czarnej z dnia 24 sierpnia 2000 roku w sprawie utworzenia Gminnego Zakładu Gospodarki Komunalnej w Czarnej.

Przedmiotem działania Gminnego Zakładu Gospodarki Komunalnej są zadania o charakterze użyteczności publicznej, których celem jest bieżące i nieprzerwane zaspakajanie zbiorowych potrzeb ludności w drodze świadczenia usług powszechnie dostępnych, a w szczególności:

- ochrona środowiska poprzez wywóz, przyjmowanie i oczyszczanie nieczystości płynnych,
- wywóz i utylizacja nieczystości stałych,
- utrzymanie czystości ulic, placów i rowów przydrożnych przy drogach gminnych,
- budowa, utrzymanie i konserwacja zieleńców,
- roboty konserwacyjno – remontowe oczyszczalni ścieków i ujęć wodnych,
- dostarczanie wody oraz utrzymanie sieci wodociągów i kanalizacji, oczyszczalni ścieków i ujęć wodnych,
- oznakowanie oraz zimowe utrzymanie dróg i ulic gminnych,
- utrzymanie przystanków przy drogach na terenie gminy oraz tablic ogłoszeń,
- utrzymanie szalet publicznych.

Stan techniczny sieci wodociągowej w Starej Jastrzębce jest dobry. Mieszkańcy Starej Jastrzębki zaopatrywani są w wodę z ujęcia w Żdżarach, woda jest bardzo dobrej jakości, czerpana ze studni głębinowych.

Brak kanalizacji i oczyszczalni ścieków. – trwają prace projektowe związane z przygotowaniem dokumentacji technicznej na kolektory sanitarne i oczyszczalnię ścieków.



W miejscowości Stara Jastrząbka prowadzona jest selektywna zbiórka odpadów. Zbiórka odpadów odbywa się za pomocą worków:

- worek niebieski – makulatura;
- worek żółty – plastik;
- worek zielony – szkło kolorowe;
- worek biały – szkło białe.

Pozostałe odpady są składane jako balast do pojemnika na odpady. Raz w roku na terenie gminy odbywa się coroczna zbiórka odpadów niebezpiecznych. Odpady są zbierane na samochód, który jest przystosowany do przewozu tego rodzaju odpadów. Podpisane umowy na odbiór odpadów ma około 60% gospodarstw domowych.

### 5. 3 Gazownictwo i telefonizacja

Długość sieci gazowej na terenie gminy Czarna wynosi 161,7km. Z sieci korzysta 9 370 osób, natomiast 2 354 gospodarstw domowych zużywa około 1 086 tys. m<sup>3</sup> gazu w trakcie roku.

Ilość przyłączy gazu na terenie gminy wynosi 2 374 sztuk. Na obszarze **Starej Jastrzębki - 287**

Tabela. Sieć gazowa na terenie Gminy Czarna

Sieć gazowa	
Długość czynnej sieci ogółem	161,7 km
Długość czynnej sieci przesyłowej	10,4 km
Długość czynnej sieci rozdzielczej	151,2 km
Czynne połączenia do budynków	2 374 szt.
Odbiorcy gazu	2 354 gosp. dom.
Odbiorcy gazu ogrzewający mieszkania gazem	339 gosp. dom.
Zużycie gazu	1 086,50 tys. m <sup>3</sup>
Zużycie gazu na ogrzewanie mieszkań	196,8 tys. m <sup>3</sup>
Ludność korzystająca z sieci gazowej	9 370 osób

Źródło: GUS - dane za 2007 r.

Powyższe zestawienie świadczy o bardzo dobrym nasyceniu gospodarstw domowych w gminie.

Obsługę w zakresie usług telekomunikacyjnych w Starej Jastrzębce zapewnia Telekomunikacja Polska S.A. Dostępne są sygnały telefonii komórkowych. Dostępność mieszkańców Starej Jastrzębki do telefonów należy ocenić jako bardzo dobrą.

## 6. Gospodarka i rolnictwo

### 6.1. Przemysł – działalność gospodarcza

Gmina Czarna jest gminą typowo rolniczą. Na terenie miejscowości Stara Jastrzębka brak jest kluczowych zakładów przemysłowych. Działalność gospodarczą prowadzi 34 podmioty gospodarcze.

Wykaz osób prowadzących działalność gospodarczą na terenie miejscowości Stara Jastrzębka <sup>6</sup>

Lp.	Nazwisko i Imię	Miejscowość	Rodzaj	Nr wpisu
1.	Ćwiok Krzysztof	Transport	St. Jastrzabka	30
2.	Baran Stefan	FHU AGRO-BUD	-	278
3.	Gancarz Zbigniew	Handel Usługi beton.		347
4.	Baran Bolesław	B. Baran	-	628
5.	Hebda Stanisław	S. Hebda	-	892
6.	Gruszkowski Piotr	Sklep spożywczy	-	907
7.	Jachym Krzysztof	K. Jachym-	-	961
8.	Jachym Janina	FHU „JASTAR”	-	998
9.	Kapustka Grzegorz	FHU S.C.	-	1013
10.	Początko Katarzyna	Sklep spoż. „SAM”	-	1024
11.	Madura Leszek	FUH	-	1035
12.	Kapustka Mieczysław	„GEODETA”	-	1073
13.	Gońka Waldemar	Ubezpieczenia	-	1079
14.	Chłopek Teresa	Masaż	-	1127
15.	Kapustka Marcin	MAR-POL	-	1175
16.	Petela Marcin	DREW-TRAK	-	1254
17.	Taźbirek Ryszard	Usługi -	-	1302
18.	Świąder Monika	Kiosk „RUCH”	-	1308
19.	Wardzała Rafał	„RAF-TRANS”	-	1310
20.	Madura Mateusz	Firma Budowlana	-	1323
21.	Madura Renata	Firma HU „REMA”	-	1348

<sup>6</sup> Dane UG. Działalność Gospodarcza stan, listopad 2009r,

PLAN ODNOWY MIEJSCOWOŚCI  
STARA JASTRZĄBKA

22.	Smagacz Aneta	F.P.H.U. „ANTEKS”	-	1399
23.	Juszczak Paweł	Firma Usługowa „PBJ”	-	1403
24.	Drozd Rafał	Karino	-	1415
25.	Kuszela Wacław	F.H. „AK-POL”	-	1430
26.	Madura Maksymilian	MAX PROFESIONAL	-	1432
27.	Jamróg Domink	Stolarka „ANEDOM”	-	1513
28.	Marek Krzysztof	FHUB „MAREK”	-	1537
29.	Podobiński Marek	Podobiński Marek	-	1572
30.	Derus Paweł	Usługi Koparka	-	1581
31.	Kusek Janusz	Gosp. Rolne	-	1584
32.	Olejarz Zdzisław	FRUB	-	1588
33.	Tomasz Hajec	Firma Budowlana-	-	1605
34.	Smagacz Janusz	SIT	-	1493

(stan na 2009r.)

Gospodarka rolna charakteryzuje się w miejscowości Stara Jastrząbka małaobszarowością. Średnia indywidualnego gospodarstwa rolnego w gminie wynosi 3,48 ha. Ogółem w miejscowości Stara Jastrząbka jest 296 gospodarstw rolnych w przedziale od 1 do 15 ha.

Ponad 15 ha jest 2 gospodarstwa rolne.

Grupy obszarowe o powierzchni ogólnej w ha fizycznych w Starej Jastrząbce <sup>7</sup>

Indywidualne gospodarstwa rolne		Ogólna liczba gospodarstw	Powierzchnia gruntów w ha fizycznych
1.	Powyżej 1 - 2	102	118.0228
2.	od 2 - 5	138	395.4449
3.	od 5 - 7	30	151.4155
4.	od 7 - 10	18	134.8828
5.	Od 10 - 15	6	68.1595
6.	15 i więcej	2	30,2795
	<b>Razem</b>	<b>296</b>	<b>898.1051</b>
	Od 0 do 1 ha	302	74.8385

<sup>7</sup> Urząd Gminy-Referat Finansów i Podatków, listopad 2009

W miejscowości Stara Jastrzębka jest 4 gospodarstwa rolne wysoko obszarowe, Gospodarstwa rolne wyposażone są w niezbędny sprzęt rolniczy, ciągniki, kombajny i specjalistyczne maszyny do uprawy ziemi. Większość gospodarstw specjalizuje się w uprawie ziemniaka na frytki. Jedno gospodarstwo prowadzi hodowlę cieląt z przeznaczeniem na eksport.

## 7. Kapitał społeczny i ludzki

### ▪ Organizacje działające na terenie miejscowości (pozarządowe)

#### Ochotnicza Straż Pożarna w Starej Jastrzębce

Bogata, kilkudziesięcioletnią tradycję ruchu strażackiego na terenie gminy, kontynuują Ochotnicze Straże Pożarne. Na 14 sołectw, w 11 działają jednostki straży pożarnej, grupujące w swych szeregach dorosłych mieszkańców danej wsi, jak również młodzież zorganizowaną w drużynach młodzieżowych OSP.

OSP w Starej Jastrzębce została założona w 1910 r.

Obchodzić będzie Jubileusz 100 – lecia w 2010 roku.

Do OSP należy: 30 członków, 3 członków honorowych, 3 kobiety. OSP Stara Jastrzębka posiada samochód pożarniczy „Żuk”. Stan techniczny Remizy OSP jest bardzo dobry (nowa remiza oddana w 2008 r.)

Prezes OSP w Starej Jastrzębce - Kazak Jan

Naczelnik OSP - Marek Henryk



Dom Strażaka w Starej Jastrzębce – Górnym Końcu (fot. 2009)

## Rada sołecka

Rada Sołecka wybrana przez zebranie wiejskie w Starej Jastrzębce , to prężnie działający organ jednostki pomocniczej, jakim jest sołectwo Stara Jastrzębka. Na czele rady stoi sołtys Jerzy Madura . W skład rady wchodzi ponadto: Chudy Edward, Dzierłęga Antoni, Dzierłęga Piotr, Ćwik Kazimierz, Ćwik Krzysztof. (wybrani 2011r.)

## Sport

Ludowy Klub Sportowy powstał w roku 1951. Założycielami byli: Kłusek Elżbieta, Szydłowski Tadeusz. Nazwę klubu zmieniono w roku 1995, rejestrując klub w Tarnowie pod nazwą Ludowy Klub Sportowy „Dąbrówka”. W klubie działały sekcje: piłki ręcznej, tenisa stołowego, podnoszenia ciężarów. Drużyna piłki nożnej rozpoczęła grę w rozgrywkach ligowych w sezonie 1992/93 w klasie „B” podokręg Dębica. Występowała w tej klasie do roku 2000. Piłka nożna wróciła do rozgrywek 2002/2003 rok do klasy „C”. Koniec występów nastąpił w sezonie 2006/2007., kiedy po spadku z klasy „A” drużyna nie wznowiła rozgrywek . W sezonie 2008 ponownie gra w klasie „B”. Korzysta gościnnie ze stadionu LKS „DAB” Żdzary. W Starej Jastrzębce brak stadionu piłkarskiego, na terenie gminnym, który służył jako stadion do piłki nożnej wybudowano obiekt sportowy w ramach rządowego programu „Moje Boisko Orlik – 2012” W LKS „Dąbrówka” zarejestrowana jest drużyna trampkarzy.<sup>8</sup>



---

<sup>8</sup> Opracowano na podstawie : [www.czarna.com.pl](http://www.czarna.com.pl)

### Koło Gospodyń Wiejskich

Koło Gospodyń Wiejskich rozpoczęło działalność roku 2010. Realizując zadania statutowe aktywnie włącza się w wszystkie przedsięwzięcia społeczno - kulturalne na terenie miejscowości Stara Jastrzębka. Przez KGW organizowane są co roku Dożynki oraz Dożynki Ziemniaczane wraz z wystawami maszyn rolniczych i bogatym programem artystycznym. Od trzech lat organizowany jest Orszak 3 Króli , w którym mieszkańcy wsi Stara Jastrzębka i mieszkańcy okolicznych wsi. W kalendarz imprez artystycznych wpisano także Koncerty w Kościele Parafialnym, a także wieczory poetyckie. Przewodnicząca Koła jest Maria Kłusek.



## Mieszkańcy wsi

### Mieszkańcy wsi Stara Jastrząbka wg struktury wiekowej

Kategoria wiekowa ludności	Wiek	2009 rok	% populacji
dzieci	0-6	<b>76</b>	6,47
dzieci w wieku szkolnym	7-15	<b>110</b>	9,36
młodzież	16-19	<b>69</b>	5,87
kobiety	20-60	<b>310</b>	26,38
mężczyźni	20-65	<b>393</b>	33,45
Kobiety w wieku emerytalnym	60 i więcej	<b>142</b>	12,09
Mężczyźni w wieku emerytalnym	65 i więcej	<b>75</b>	6,38
Razem		<b>1175</b>	100,00

Dane: Urząd Gminy Ewidencja Ludności 2013 r.

W wieku produkcyjnym miejscowość Stara Jastrząbka zamieszkuje 310 kobiet i 393 mężczyzn. Istotnym problemem społecznym jest bezrobocie. Wg informacji uzyskanych w PUP w Dębicy: stopa bezrobocia w Starej Jastrząbce wynosi 12,6 %.

W 2009 r. w Gminie Czarna z pomocy Gminnego Ośrodka Pomocy Społecznej skorzystało 3381 osób w 786 rodzinach. Wśród mieszkańców Starej Jastrząbki z pomocy skorzystało 69 rodzin to jest 278 osób. Najczęstsze formy pomocy to:

- Zasiłki okresowe - 47 rodzin
- Zasiłki stałe - 3 osoby
- Dożywianie dzieci - 77 dzieci

### Bogactwa naturalne

Na terenie wsi Stara Jastrząbka wykryto w trakcie wierceń geologicznych pokłady ropy naftowej i gazu. Ropa naftowa wydobywana jest na dwu stanowiskach wydobywczych na terenie wsi. Ilość wydobywanej ropy naftowej określa się na średnią zasobność złoża naftowego. Roczny przychód gminy z tytułu opłaty eksploatacyjnej rocznie waha się w granicach 60 000 złotych.



„Kiwon” w Starej Jastrząbce (fot. 2009r.)



PLAN ODNOWY MIEJSCOWOŚCI  
STARA JASTRZĄBKA

## 8. ANALIZA ZASOBÓW MIEJSCOWOŚCI – STARA JASTRZĄBKA

Rodzaj Zasobu	Znaczenie		
	Obojętne	Małe	Duże
<b>Środowisko przyrodnicze</b>			
walory krajobrazu			X
walory klimatu (mikroklimat, wiatr, nasłonecznienie)		X	
walory szaty roślinnej (np. runo leśne)			X
cenne przyrodniczo obszary lub obiekty			X
Świat zwierzęcy (ostoje, siedliska)		X	
osobliwości przyrodnicze		X	
wody powierzchniowe (cieki, rzeki, stawy)	X		
podłoże, warunki hydrogeniczne			X
gleby, kopaliny			X
<b>Środowisko kulturowe</b>			
walory architektury i osobowości kulturowe			X
walory zagospodarowania przestrzennego			X
zabytki			X
zespoły artystyczne	X		
<b>Dziedzictwo religijne i historyczne</b>			
miejsca, osoby i przedmioty kultu			X
święta, odpusty, pielgrzymki		X	
tradycje, obrzędy, gwara		X	
legendy, podania i fakty historyczne	X		
ważne postacie historyczne	X		
specyficzne nazwy		X	
<b>Obiekty i tereny, infrastruktura</b>			
działki pod zabudowę			X
działki pod domy letniskowe	X		
działki pod zakłady usługowe i przemysł			X
pustostany mieszkaniowe, magazynowe i po przemysłowe	X		
tradycyjne obiekty gospodarskie wsi (kuźnie, młyny)		X	
place i miejsca publicznych spotkań			X
miejsca sportu i rekreacji			X
zaopatrzenie w wodę wsi			X
skanalizowanie wsi			X
<b>Gospodarka, rolnictwo</b>			
specyficzne produkty (hodowle, uprawy polowe)			X
znane firmy produkcyjne i zakłady usługowe, tartak			X
możliwe do wykorzystania odpady poprodukcyjne		X	
przetwórstwo rolno spożywcze			X
grupy produkcyjne i organizacje rolnicze			X
rzemiosło artystyczne	X		
<b>Sąsiedzi i przyjezdni</b>			
korzystne, atrakcyjne sąsiedztwo (duże miasta, arteria)			X
ruch tranzytowy w związku ze szlakiem komunikacyjnym, stacja kolejowa			X
przyjezdni – stali i sezonowi		X	
<b>Instytucje</b>			
placówki służby zdrowia i opieki społecznej			X
szkoły	X		
Dom kultury			X
<b>Ludzie, organizacje społeczne</b>			
Ochotnicza Straż Pożarna			X
Rada Sołecka			X

## 9. Co charakteryzuje miejscowość Stara Jastrząbka

Co wyróżnia wieś Starą Jastrząbkę?	Dobrze utrzymane środowisko naturalne, dbałość mieszkańców o środowisko, zbiórka segregowanych odpadów
Jaka spełnia funkcje w gminie?	Jest wsią o małoobszarowym rolnictwie produkującym na samo zaopatrzenie. Bardzo dobrze rozwinięta sfera usług oraz firm pracujących na rzecz rolnictwa.
Z czego utrzymują się mieszkańcy?	Zatrudnienie: we własnych gospodarstwach rolnych, własna działalność gospodarcza i pracy w aglomeracjach Dębicy i Tarnowa
Jakie instytucje organizują życie mieszkańcom wsi?	Rada Sołecka i sołtys wsi. Gminne Centrum Kultury i Promocji, OSP . Koło Gospodyń Wiejskich.
Jak rozwiązywane są problemy wsi i mieszkańców?	Współpraca z radą i wójtem gminy, zebranie wiejskie
Jak odbierana jest nasza wieś przez przyjezdnych?	Domy zadbane, ogródki kwiatowe, słabo zagospodarowane t centrum wsi, Dom Kultury, budynek OSP. brak, boiska sportowego do piłki nożnej (pełnowymiarowego) i ścieżek rowerowych
Tradycja i zachowanie dziedzictwa narodowego	Udział przedstawicieli wsi w imprezach kulturalnych organizowanych przez gminę: "Dni Gminy Czarna", Dożynki Wiejskie, Misteria, Jasełka
Zagospodarowanie terenów i parkingów	Bardzo dobre, nowy parking w centrum wsi
Stan środowiska naturalnego	Wieś zwodociągowana w 99% z Gminnego Ujęcia Wody w Żdżarach
Rolnictwo	Małe, produkujące na samo zaopatrzenie. Cztery gospodarstwo wieloobszarowe
Komunikacja	Przystanek autobusowy: połączenia z Dębicą, przystanek kolejowy Czarna Tarnowska magistrali kolejowej Przemysł - Kraków
Imprezy kulturalne	Dni Gminy Czarna, Dożynki, Jasełka, Misteria
Propozycje dla młodzieży	Dom Kultury, Wiejskie Centrum Kultury, bilard, tenis stołowy, sala komputerowa. Boisko Orlik
Usługi	Bardzo dobrze rozwinięte

## ROZDZIAŁ IV

### Ocena mocnych i słabych stron miejscowości Stara Jastrząbka

Kierując się zasadami przyjętymi do kreowania strategii w otoczeniu biznesowym lub samorządowym postanowiono w przypadku miejscowości Stara Jastrząbka posłużyć się narzędziem planistycznym, jakim jest analiza SWOT. Jest to analiza polegająca na przeprowadzeniu inwentaryzacji zasobów oraz ustalenia słabych i mocnych stron miejscowości oraz najbliższego otoczenia społeczno – gospodarczego, infrastrukturalnego i przyrodniczego, które przedkłada się bezpośrednio na szanse i zagrożenia wsi, jakie mogą wystąpić w okresie perspektywicznym.

Praca nad analizą SWOT miejscowości Stara Jastrząbka w zakresie jej rozwoju społeczno – gospodarczego pozwoliła na podstawie dokonanej diagnozy sytuacji wsi na uzyskanie opinii, spostrzeżeń odnośnie stanu wyjściowego. Zdobyta w ten sposób wiedza umożliwiła przeprowadzenie dyskusji na zebraniu wiejskim w dniu 29 listopada 2009r. i określenie atutów, pozytywnych cech wsi, które umożliwią podjęcie skutecznych działań przez władze samorządowe służące rozwojowi tej miejscowości.

Na zebraniu wiejskim dyskusja nakierowana była również na problemy, które hamują rozwój. Dyskusja dotycząca pozytywnych i negatywnych wpływów otoczenia na proces tworzenia warunków niezbędnych do szybkiego rozwoju gospodarczego wsi, wzrostu konkurencyjności miejscowości, dotyczyła określenia możliwości szans i zagrożeń związanych z planowaniem, zarządzaniem, a zwłaszcza z pozyskiwaniem środków na realizację ambitnych planów, środków, zwłaszcza zewnętrznych, z Unii Europejskiej i programów finansowanych z budżetu centralnego.

W oparciu o analizę zasobów wyłaniają się korzystne i niekorzystne cechy wewnętrzne sołectwa, jak i szanse oraz zagrożenia występujące w otoczeniu. Czynniki te mają wpływ na rozwój sołectwa i bezpośrednio wpływać mogą na rozwój życia mieszkańców wsi Stara Jastrząbka.

## ANALIZA SWOT

SILNE STRONY	SŁABE STRONY
<ul style="list-style-type: none"> <li>▪ Wysokie walory krajobrazowe</li> <li>▪ Droga wojewódzka Tarnów – Mielec w niedalekiej odległości</li> <li>▪ Bardzo dobry stan dróg powiatowych</li> <li>▪ Autostrady A – 4 – zjazd Żyraków</li> <li>▪ Bardzo dobry stan sieci wodociągowej,</li> <li>▪ Firma eksportowa w otoczeniu rolnictwa</li> <li>▪ Gospodarka rolna zgodna z naturą i ekologią</li> <li>▪ Dobrze rozwinięta infrastruktura ochrony zdrowia</li> <li>▪ Telefonizacja i gazyfikacja wsi</li> <li>▪ Nie zanieczyszczone powietrze i środowisko naturalne</li> <li>▪ W otoczeniu wsi dużo lasów i terenów zielonych</li> <li>▪ Tereny pod zabudowę mieszkaniową</li> </ul>	<ul style="list-style-type: none"> <li>▪ Brak kanalizacji</li> <li>▪ Brak wytyczonych ścieżek rowerowych, pieszych, nartostrad do uprawiania sportów zimowych,</li> <li>▪ Brak placów zabaw dla dzieci, boisk do tenisa i pełnowymiarowego boiska do piłki nożnej.</li> <li>▪ Zły stan dróg gminnych i dojazdowych do pól</li> <li>▪ Brak ciągów chodników przez wieś</li> <li>▪ Niski poziom dochodowości gospodarstw rolnych</li> </ul>

SZANSE	ZAGROŻENIA
<ul style="list-style-type: none"> <li>▪ Pozyskiwanie inwestorów wewnętrznych i zewnętrznych</li> <li>▪ Poprawa stanu infrastruktury technicznej</li> <li>▪ Poprawa stanu infrastruktury turystycznej i rekreacyjnej</li> <li>▪ Aktywność gospodarcza ludzi młodych</li> <li>▪ Rozwój przedsiębiorczości oraz sektora usług</li> <li>▪ Pozyskiwanie środków z funduszy strukturalnych Unii Europejskiej</li> </ul>	<ul style="list-style-type: none"> <li>▪ Brak wystarczających środków finansowych na realizację inwestycji</li> <li>▪ Kryzys światowy gospodarce i finansach</li> <li>▪ Mała ilość inwestorów zewnętrznych</li> <li>▪ Starzenie się społeczeństwa</li> <li>▪ Możliwość wzrostu bezrobocia</li> <li>▪ Problemy społeczne (min. przestępczość, ubóstwo).</li> </ul>

## Wizja rozwoju wsi

Wizję rozwoju wsi Stara Jastrzębka przygotowano w wyniku prowadzonych analiz oraz dyskusji między radą sołecką, młodzieżą i mieszkańcami wsi. W wyniku przeprowadzonych spotkań i konsultacji określono misję wsi:

**Wieś Stara Jastrzębka potrzebuje szybkiego rozwoju, który zapewni jej osiągnięcie poziomu średniej europejskiej poprzez realizację celów:**

- 1. Zachowanie materialnego dziedzictwa kulturowego wsi**
- 2. Kultywowanie dawnych zwyczajów**
- 3. Wzrost atrakcyjności rekreacyjno – sportowej i turystycznej wsi**
- 4. Poprawę jakości życia mieszkańców Starej Jastrzębki**

### 1. Jaką miejscowością powinna być Stara Jastrzębka?

Jak ma wyglądać?	Estetyczna, z nieskażonym środowiskiem naturalnym
Jakie ma pełnić funkcje?	Mieszkalne i usługowe
Jacy mają być mieszkańcy?	Aktywni i w pełni identyfikujący się ze wsią, dbający o jej wizerunek
W jaki sposób winni organizować się mieszkańcy?	Stowarzyszenia, OSP, Klub Sportowy, Zebranie wiejskie. Koło Gospodyń Wiejskich.
Jak rozwiązywać problemy?	Na zebraniach wiejskich, w ramach pracy rady sołeckiej, poprzez radnych
Czym ma się wyróżniać?	Powinna być estetycznie urządzona, zadbana, z wyremontowanym Domem Kultury
Jakie obyczaje pielęgnować?	Dożynki - Wiejskie , Jasełka , Misteria , prezentacją obrzędów i zwyczajów dożynkowych. Majówki i biesiady
Jak mają wyglądać zabudowania?	Obejścia ukwiecone, z rabatami, kwiatami w ogródkach przydomowych
Jaki ma być stan środowiska?	Kanalizacja obejmująca wszystkie zabudowania wsi,
Jakie ma być rolnictwo?	Ekologiczne, promujące zdrową żywność
Jaka komunikacja?	Więcej połączeń do Dębicy
Jakie drogi?	Zmodernizowane z chodnikami przez miejscowość
Co zaproponujemy młodzieży	Boisko sportowe ze sztuczną nawierzchnią, „Orlik” aktywna działalność w Domu Kultury i Wiejskim Centrum Kultury w Górnym Końcu

## ROZDZIAŁ V

### PLAN DZIAŁAŃ

Zapisy zawarte w Planie Odnowy Miejscowości Stara Jastrząbka spełniają warunki zgodności z zapisami zawartymi w dokumentach dotyczących rozwoju gminy tj. Strategią Rozwoju Gminy Czarna na lata 2000 – 2010, uchwaloną przez Radę Gminy Czarna uchwałą Nr XVIII/123/99 z dnia 28.12. 1999r. , Planem Rozwoju Lokalnego Gminy Czarna uchwalonym przez Radę Gminy Czarna uchwałą Nr XXI/219/2004 z dnia 30 czerwca 2004 roku dokumentami strategicznymi powiatu dębickiego oraz województwa podkarpackiego. Plan Odnowy Miejscowości jest zgodny z **Lokalną Strategią Rozwoju dla 5-ciu gmin**. Zapisy są zgodne z Narodowym Planem Rozwoju na lata 2004 – 2006 i 2007 – 2013. Zadania zapisane w Planie Odnowy Miejscowości Stara Jastrząbka są zgodne wewnątrz i nie powodują negatywnych skutków do osiągnięcia celów strategicznych nakreślonych w strategiach wyższego rzędu.

Dla spolegliwego działania i prowadzenia zadań inwestycyjnych przez gminę Czarna opracowany dokument Planu Odnowy Miejscowości Stara Jastrząbka określa cele rozwojowe, a następnie zadania, jakie powinno się zrealizować w latach 2009 - 2016 aby poprawić sytuację społeczno – gospodarczą miejscowości , będącej administracyjnie częścią gminy Czarna. Przy opracowaniu planu posłużono się sugestiami mieszkańców oraz wynikami analizy SWOT, które zostały przedstawione mieszkańcom wsi Stara Jastrząbka na zebraniu wiejskim.

## 1. ZADANIA , CELE I PRZEZNACZENIE

### Zadanie 1

Nazwa planowanego zadania	<b>Budowa kompleksu boisk sportowych w ramach programu „Moje Boisko – Orlik 2012” (boisko piłkarskie oraz boisko wielofunkcyjne wraz z zapleczem sanitarno – szatniowym) w miejscowości Stara Jastrząbka</b>
Rodzaj działania	Działania: <ul style="list-style-type: none"> <li>▪ Przestrzenne</li> <li>▪ infrastrukturalne</li> </ul>
Cele Priorytety	Rozwój infrastruktury drogowej Rozwój infrastruktury rekreacyjno - sportowej Poprawa jakości życia mieszkańców
Etapy działania	2009
Oczekiwane rezultaty	Poprawa infrastruktury rekreacyjno sportowej Poprawa jakości życia mieszkańców Starej Jastrząbki
Instytucje i podmioty uczestniczące w działaniu	Gmina Czarna
Nakłady do poniesienia w PLN	<b>1.036.058, 40 PLN</b>

## Zadanie 2

Nazwa planowanego zadania	<b>Budowa miejsc postojowych (parkingu) dla samochodów osobowych, kanalizacji deszczowej, oświetlenia zewnętrznego terenu, schodów terenowych oraz pochylni dla osób niepełnosprawnych, przebudowa schodów i istniejącego zjazdu publicznego oraz sieci .</b>
Rodzaj działania	Działania: <ul style="list-style-type: none"> <li>▪ przestrzenne</li> <li>▪ infrastrukturalne</li> </ul>
Cele Priorytety	Rozwój infrastruktury drogowej Rozwój infrastruktury turystycznej Poprawa jakości życia mieszkańców
Etapy działania	2009
Oczekiwane rezultaty	Wzrost poprawy bezpieczeństwa ruchu drogowego
Instytucje i podmioty uczestniczące w działaniu	Gmina Czarna
Nakłady do poniesienia w PLN	<b>549.460,77 PLN</b>



**Zadanie 3**

Nazwa planowanego zadania	<b>Przebudowa Domu Kultury w Starej Jastrzębce</b>
Rodzaj działania	<ul style="list-style-type: none"> <li>▪ Przestrzenne</li> </ul>
Cele szczegółowe Priorytety	Poprawa jakości życia na terenach wiejskich, Kultywowanie dawnych zwyczajów, Rozwój infrastruktury kulturalnej, Aktywizacja środowisk dziecięcych i młodzieżowych.
Etapy działania	2014 r.
Oczekiwane rezultaty	Poprawa infrastruktury kulturalnej, Dostosowanie budynku do potrzeb ludzi niepełnosprawnych, Ocieplenie i zmniejszenie strat ciepła. Przebudowa ma szczególne znaczenie w kształtowaniu obszarów wiejskich oraz dla zaspakajania potrzeb mieszkańców, nawiązywania kontaktów społecznych, ze względu na położenie i cechy funkcjonalno – przestrzenne.
Instytucje i podmioty uczestniczące w działaniu	Gmina Czarna
Nakłady do poniesienia w PLN	<b>660 000 PLN</b>

**Zadanie 4**

Nazwa planowanego zadania	<b>Remont budynku Zespołu Szkół w Starej Jastrzębce</b>
Rodzaj działania	▪ Przestrzenne
Cele Priorytety	Rozwój infrastruktury oświatowej, Poprawa jakości życia na obszarach wiejskich,
Etapy działania	2010 - 2011
Oczekiwane rezultaty	Poprawa infrastruktury oświatowej, Poprawa jakości życia mieszkańców Starej Jastrzębki Aktywizacja młodzieży.
Instytucje i podmioty uczestniczące w działaniu	Gmina Czarna
Nakłady do poniesienia w PLN	<b>300.000 PLN</b>

**Zadanie 5**

Nazwa planowanego zadania	<b>Budowa sieci kanalizacji sanitarnej w miejscowości Stara Jastrząbka</b>
Rodzaj działania	▪ Przestrzenne
Cele Priorytety	Poprawa jakości życia na terenach wiejskich Poprawa jakości stanu środowiska
Etapy działania	2014 - 2016
Oczekiwane rezultaty	Poprawa stanu infrastruktury sanitarnej Poprawa stanu ochrony środowiska w miejscowości Stara Jastrząbka Wzrost atrakcyjności turystycznej i rekreacyjnej
Instytucje i podmioty uczestniczące w działaniu	Gmina Czarna
Nakłady do poniesienia w PLN	<b>5. 000. 000 PLN</b>

### Zadanie 6

Nazwa planowanego zadania	<b>Budowa mechaniczno – biologicznej oczyszczalni ścieków o przepustowości docelowej 400 m<sup>3</sup>/d w miejscowości Stara Jastrząbka</b>
Rodzaj działania	▪ Przestrzenne
Cele Priorytety	Rozwój infrastruktury sanitarnej,  Poprawa jakości życia na obszarach wiejskich.
Etapy działania	2014 - 2016
Oczekiwane rezultaty	Poprawa infrastruktury ochrony środowiska, Poprawa jakości życia mieszkańców Starej Jastrzębki
Instytucje i podmioty uczestniczące w działaniu	Gmina Czarna
Nakłady do poniesienia w PLN	<b>3.000. 000 PLN</b>

## 1. ZADANIA , CELE I PRZEZNACZENIE

### Zadanie 7

Nazwa planowanego zadania	<b>Budowa chodnika dla pieszych przy drodze powiatowej nr 1179 Stara Jastrząbka Górny Koniec</b>
Rodzaj działania	Działania: <ul style="list-style-type: none"> <li>▪ Przestrzenne</li> <li>▪ infrastrukturalne</li> </ul>
Cele Priorytety	Rozwój infrastruktury drogowej Poprawa jakości życia mieszkańców
Etapy działania	2015
Oczekiwane rezultaty	Poprawa infrastruktury drogowej Poprawa jakości życia mieszkańców Starej Jastrząbki. Poprawa bezpieczeństwa ruchu drogowego
Instytucje i podmioty uczestniczące w działaniu	Gmina Czarna Powiat Dębicki
Nakłady do poniesienia w PLN	<b>600 000 PLN</b>

### Zadanie 8

Nazwa planowanego zadania	<b>Przebudowa drogi gminnej Stara Jastrząbka Górny Koniec Nr 106203 w km 0+000 - 1 + 700</b>
Rodzaj działania	Działania: <ul style="list-style-type: none"> <li>▪ Przestrzenne</li> <li>▪ infrastrukturalne</li> </ul>
Cele Priorytety	Rozwój infrastruktury drogowej Poprawa jakości życia mieszkańców Poprawa bezpieczeństwa ruchu drogowego Zaspokojenie potrzeb mieszkańców
Etapy działania	2016
Oczekiwane rezultaty	Poprawa infrastruktury drogowej Poprawa jakości życia mieszkańców Starej Jastrząbki Górny Koniec Przebudowa ma szczególne znaczenie w kształtowaniu obszarów wiejskich oraz dla zaspakajania potrzeb mieszkańców, nawiązywania kontaktów społecznych, ze względu na cechy funkcjonalno – przestrzenne
Instytucje i podmioty uczestniczące w działaniu	Gmina Czarna
Nakłady do poniesienia w PLN	<b>693 704,18 PLN</b>

PLAN ODNOWY MIEJSCOWOŚCI  
STARA JASTRZĄBKA

2. Plan finansowy (kwota końcowa i wskazanie Źródła jej pozyskania)  
w latach 2009 - 2016

Lp.	Nazwa zadania	Środki JST własne	Środki UE PROW	Środki UE RPO	Środki UE Fundusz Spójności	Środki Budżetu tralnego	Środki budżetu woj. packiego	Inne na podst. porozumienia między gminą a powiatem	Razem Kwota końcowa
1	2	3	4	5	6	7	8	9	10
1.	Budowa kompleksu boisk sportowych w ramach programu „Moje Boisko – Orlik 2012” (boisko piłkarskie oraz boisko wielofunkcyjne wraz z zapleczem sanitarno – szatniowym w miejscowości Stara Jastrzębka	370058,40	-	-	-	333000	333000	-	1036058,40
2.	Budowa miejsc postojowych (parkingu) dla samochodów osobowych, kanalizacji deszczowej, oświetlenia zewnętrznego terenu, schodów terenowych oraz pochylni dla osób niepełnosprawnych, przebudowa schodów i istniejącego zjazdu publicznego oraz sieci eNN w miejscowości Stara Jastrzębka	549460,77	-	-	-	-	-	-	549460,77
3.	Przebudowa Domu Kultury w Starej Jastrzębce	260000	400 000	-	-	-	-	-	660 000
4.	Remont Zespołu Szkół w Starej Jastrzębce	200000	-	-	-	100000	-	-	300 000
5.	Budowa sieci kanalizacji sanitarnej w miejscowości Stara Jastrzębka	1000000	-	4000000	-	-	-	-	5000000
6.	Budowa mechaniczno – biologicznej oczyszczalni ścieków o przepustowości docelowej 400 m <sup>3</sup> /d w miejscowości Stara Jastrzębka	600000	-	2400000	-	-	-	-	3000000
7.	Budowa chodnika dla pieszych przy drodze powiatowej nr 1179 Stara Jastrzębka -Zarówka	300000	-	-	-	-	-	300000	600000
8.	Przebudowa drogi gminnej Stara Jastrzębka-Górny Koniec Nr 106203 w km 0+000-1+700	252300,21	441403,97	-	-	-	-	-	693 704,18

3. HARMONOGRAM REALIZACJI PLANU ODNOWY MIEJSCOWOŚCI Stara Jastrzębka

Zadanie inwestycyjne	2009	2010	2011	2012	2013	2014	2015	2016
Budowa kompleksu boisk sportowych w ramach programu „Moje Boisko – Orlik 2012” (boisko piłkarskie oraz boisko wielofunkcyjne wraz z zapleczem sanitarno – szatniowym) w miejscowości Stara Jastrzębka								
Budowa miejsc postojowych (parkingu) dla samochodów osobowych, kanalizacji deszczowej, oświetlenia zewnętrznego terenu, schodów terenowych oraz pochylni dla osób niepełnosprawnych, przebudowę schodów i istniejącego zjazdu publicznego oraz sieci NN								
Przebudowa Domu Kultury w Starej Jastrzębce								
Remont budynku Zespołu Szkół w Starej Jastrzębce								
Budowa sieci kanalizacji sanitarnej w Starej Jastrzębce								
Budowa mechaniczno-biologicznej oczyszczalni ścieków o przepustowości docelowej 400 m <sup>3</sup> w miejscowości Stara Jastrzębka								
Budowa chodnika dla pieszych przy drodze powiatowej nr 1179 Stara Jastrzębce - Żarówka								
Przebudowa drogi gminnej Stara Jastrzębka Górny Koniec Nr 106203 w km 0+000-1+700								



#### 4. OPIS PLANOWANYCH PRZEDSIĘWZIĘĆ

1. **Budowa kompleksu boisk sportowych w ramach programu „Moje Boisko – Orlik 2012” (boisko piłkarskie oraz boisko wielofunkcyjne wraz z zapleczem sanitarno-szatniowym) w Starej Jastrzębce**

- **Projekt techniczny:** tak
- **Zakres robót:**
  - roboty ziemne
  - roboty specjalistyczne związane z przygotowaniem terenu pod budowę nawierzchni sztucznej boisk
  - oświetlenie i roboty elektryczne
  - ogrodzenia boiska
  - adaptacja pomieszczeń w Domu Kultury na zaplecze sanitarno - szatniowe
  - montaż urządzeń, bramki, tablice do koszykówki

2. **Budowa miejsc postojowych (parkingu) dla samochodów osobowych, kanalizacji deszczowej, oświetlenia zewnętrznego terenu, schodów terenowych oraz pochylni dla osób niepełnosprawnych, przebudowę schodów i istniejącego zjazdu publicznego oraz sieci NN w Starej Jastrzębce.**

- **Projekt techniczny:** tak
- **Zakres robót:**
  - roboty ziemne
  - wykonanie kanalizacji deszczowej, odwadniającej teren parkingu
  - roboty przygotowawcze pod ułożenie kostki brukowej
  - wykonanie instalacji elektrycznej pod oświetlenie parkingu
  - wykonanie pochylni dla niepełnosprawnych
  - wykonanie schodów
  - ułożenie kostki brukowej
  - wykonanie rabatów i zagospodarowanie terenu

---

### **3. Przebudowa Domu Kultury w Starej Jastrzębce**

Projekt techniczny: tak

Zakres robót:

- Przebudowa Sali widowiskowej
- Adaptacja pomieszczeń po Ośrodku Zdrowia na kuchnię
- Przebudowa pomieszczeń na węzeł sanitarny i szatnię
- Budowa schodów zewnętrznych
- Termoizolacja budynku
- Utwardzenie placu kostka brukową
- Wyposażenie kuchni
- Wyposażenie Sali widowiskowej
- Dostosowanie budynku dla osób niepełnosprawnych.

### **4. Remont Zespołu Szkół w Starej Jastrzębce**

Projekt techniczny - tak

Zakres robót

- ocieplenie budynku
- elewacja budynku
- malowanie wewnątrz budynku

--

### **5. Budowa sieci kanalizacji sanitarnej w Starej Jastrzębce**

Projekt techniczny - tak

Zakres robót: ( w projektowaniu)

- budowa sieci kanalizacyjnej grawitacyjnej
- budowa sieci kanalizacyjnej ciśnieniowej
- budowa przyłączy kanalizacyjnych do budynków
- budowa 9 przepompowni sieciowych
- budowa 14 przydomowych przepompowni

Parametry techniczne:

- długość projektowanej sieci grawitacyjnej - 20 460 m
- długość projektowanej sieci ciśnieniowej 12 050
- ilość przykanalików 278 sztuk

**6. Budowa mechaniczno – biologicznej oczyszczalni ścieków o przepustowości docelowej 400 m<sup>3</sup>/d w miejscowości Stara Jastrząbka**

Projekt techniczny: - **tak z pozwoleniem na budowę**

Zakres robót: (dokumentacja w projektowaniu)

**7. Budowa chodnika dla pieszych przy drodze powiatowej Nr 1179 Stara Jastrząbka - Żarówka**

**Projekt techniczny: tak**

**Zakres robót:**

- wykonanie chodnika na odcinku drogi powiatowej zgodnie z dokumentacją techniczną.

Parametry techniczne:

- długość ciągu pieszego chodnika .....
- chodnik wykonany z kostki brukowej.

**8. Przebudowa drogi gminnej Stara Jastrząbka Górny Koniec Nr 1106203 w km 0+000 - 1+700.**

**Projekt techniczny : tak**

**Zakres robót:**

- przebudowa drogi poprzez ułożenie nawierzchni bitumicznej składającej się z warstwy profilowej oraz warstwy ścieralnej
- wykonanie poboczy o szerokości 0,75 mb obustronnie,
- wykonanie zjazdów asfaltowych z drogi gminnej na drogi dojazdowe do posesji oraz zjazdów z kruszywa na drogi dojazdowe do pól.

#### 4. Zadania o szczególnym znaczeniu dla zaspakajania potrzeb mieszkańców miejscowości Stara Jastrzębka

W przedziale lat 2009 – 2016 w miejscowości Stara Jastrzębka planowana jest realizacja zadań o szczególnym znaczeniu dla kształtowania obszarów tej wsi i mających duże znaczenie dla zaspakajania potrzeb mieszkańców. Inwestycje i remonty oraz przebudowy to:

1. Budowa kompleksu boisk „Moje Boisko Orlik” (zrealizowano w roku 2009)
2. Budowa miejsc postojowych, parkingu (zrealizowana w roku 2009).
3. Przebudowa Domu Kultury w Starej Jastrzębce (zrealizowana w roku 2015)
4. Remont budynku szkoły – wykonany
5. Budowa sieci kanalizacji sanitarnej – planowana na lata 2014 -2016
6. Budowa oczyszczalni mechaniczno-biologicznej – planowana na lata 2014 -2016.
7. Budowa chodnika dla pieszych przy drodze powiatowej Nr 1179 Stara Jastrzębka Żarówka
8. Przebudowa drogi gminnej Stara Jastrzębka Górny Koniec Nr 106203 w km 0+000 - 1+700.

Szczególne znaczenie dla nawiązywania kontaktów społecznych, integracji społecznej i kultury ma „Przebudowa Domu Kultury w Starej Jastrzębce” wybudowanego w latach 60-tych XX w. czynem społecznym przez mieszkańców wsi. W budynku tym częściowo zmodernizowanym w skrzydle północnym funkcjonuje ośrodek zdrowia, a w skrzydle południowym zlokalizowano pomieszczenia socjalne dla istniejącego obok kompleksu „Moje Boisko Orlik”. Część zasadnicza budynku wymaga gruntownej przebudowy wraz z salą widowiskową, która wykorzystywana jest do szeroko prowadzonej działalności kulturalnej, wystawiane są przedstawienia dla mieszkańców wsi (jasełka, misteria) , przygotowywane przez uczniów Zespołu Szkół w Starej Jastrzębce. Przebudowa i dostosowanie budynku do potrzeb i oczekiwań mieszkańców pozwoli na kontynuowanie i kultywowanie bogatej tradycji wsi i zachowanie dziedzictwa kulturowego .

Bardzo ważne znaczenie dla zagospodarowania Starej Jastrzębki Górnego Końca ma przebudowa drogi gminnej łączącej tą część wsi z centralną jej częścią.

Ważne znaczenie dla zaspokojenie potrzeb mieszkańców ma budowa chodnika przy drodze powiatowej w Starej Jastrzębce. Chodnik ten poprawi stan bezpieczeństwa szczególnie dzieci uczęszczających do Zespołu Szkół.

## **5. Opis i charakterystyka obszarów o szczególnym znaczeniu dla zaspakajania potrzeb mieszkańców miejscowości Stara Jastrząbka.**

W miejscowości Stara Jastrząbka obszarem o szczególnym znaczeniu dla zaspakajania potrzeb mieszkańców, sprzyjającym nawiązywaniu kontaktów społecznych, ze względu na położenie oraz cechy funkcjonalno przestrzenne jest.

Przy drodze powiatowej Róża – Stara Jastrząbka w Starej Jastrząbce mieści się kościół parafialny pw. Świętych Apostołów Piotra i Pawła, wraz z plebanią i cmentarzem. Parafia powstała w 1563 r. Pierwszy kościół drewniany konsekrowano w roku 1596. Murowany kościół w miejsce drewnianego zniszczony w czasie I wojny światowej. Odbudowany kościół uległ poważnemu zniszczeniu w czasie II wojny światowej, odbudowany konsekrowany przez arcybiskupa Jerzego Ablewicza.

Poniżej znajduje się parking na którym jest ponad 100 miejsc parkingowych, z kostki z urządzoną zielenią, oświetlony stylowymi lampami. Parking stanowi mienie gminne.

Poniżej parkingu na byłym boisku zlokalizowano „Moje Boisko Orlik”, które zabezpiecza potrzeby sportowo – rekreacyjne mieszkańców oraz dzieci i młodzieży. Boisko zostało wyposażone w pomieszczenia socjalne w części obecnego Domu Kultury.

Poniżej boiska zlokalizowany jest budynek Domu Kultury, w którym prowadzone jest życie kulturalne miejscowości. Wystawiane są sztuki teatralne, jasełka i misteria oraz przez młodzież przygotowywane widowiska patriotyczne z okazji świąt narodowych.

Potrzeby związane z ochroną zdrowia mieszkańców zapewnia Gminny Samodzielny Zespół Opieki Zdrowotnej w Starej Jastrząbce w ramach NFOZ. W Ośrodku zatrudniony jest lekarz oraz personel pomocniczy. Ośrodek mieści się w zaadaptowanej części Domu Kultury.

Bardzo ważne znaczenie dla zagospodarowania Starej Jastrząbki Górnego Końca ma przebudowa drogi gminnej łączącej tą część wsi z centralną jej częścią. W Górnym Końcu zlokalizowany jest Dom Kultury wraz z pomieszczeniami socjalno - garażowymi Ochotniczej Straży Pożarnej. Obecna droga gminna jest w złym stanie technicznym. Przy drodze umiejscowiona jest zwarta zabudowa mieszkalna. Po poprawieniu stanu technicznego

drogi przewidywane jest uruchomienie komunikacji autobusowo - busowej z której korzystać będą mogli dzieci uczęszczające do Zespołu Szkół w Starej Jastrząbce. Droga ta ma

bardzo ważne znaczenie dla zaspokojenia potrzeb mieszkańców Górnego Końca i stanowi bardzo ważny element rozwoju tej miejscowości.

Ważne znaczenie dla zaspokojenia potrzeb mieszkańców ma budowa chodnika przy drodze powiatowej w Starej Jastrzębce. Chodnik ten poprawi stan bezpieczeństwa szczególnie dzieci uczęszczających do Zespołu Szkół.

Potrzeby edukacyjne mieszkańców zapewnia Zespół Szkół w Starej Jastrzębce, w którym funkcjonuje szkoła podstawowa i gimnazjum.

Obszar, w którym zlokalizowane są budynki i obiekty użyteczności publicznej w Starej Jastrzębce ma szczególne znaczenie dla mieszkańców wsi i równomiernego rozwoju tej miejscowości jest miejscem zaspakajania potrzeb kulturalnych i religijnych i edukacyjnych.

## **7. System wdrażania – wybór prawnej formy zarządzającego Planem Odnowy Wsi Stara Jastrzębka**

Gmina korzystając ze środków funduszy europejskich, ze środków strukturalnych UE zobowiązana jest do przestrzegania zasad i procedur wspólnotowych, które określone są w Rozporządzeniu Rady (WE) nr 1083/2006 z dnia 11 lipca 2006r.

Plan Odnowy Miejscowości Stara Jastrzębka realizowany będzie w przedziale czasu od 2009r. do 2016 roku. **Wymaga on uchwalenia przez zebranie wiejskie i zatwierdzenia uchwałą Rady Gminy Czarna, uzupełnienia i aneksy wymagają uchwalenia przez zebranie wiejskie i zatwierdzenia uchwałą rady gminy.**

Po przyjęciu dokumentu przez Radę, odpowiedzialnym za jego realizację będzie Wójt Gminy Czarna. Wójt dysponował będzie aparatem wykonawczym w postaci jednostek organizacyjnych i referatów Urzędu Gminy.

Oprócz komórek organizacyjnych ważna rola przypada sołtysowi wsi Stara Jastrzębka i Radzie Sołectwej.

Warunkiem do pozytywnego wykonania zaplanowanych przedsięwzięć z udziałem mieszkańców Starej Jastrzębki będzie uwzględnienie wydatków w kolejnych budżetach. Za ten element planu odpowiada Rada Gminy.

Funkcję Instytucji Zarządzającej pełnił będzie wójt.

## **8. Sposoby monitorowania, oceny i komunikacji społecznej**

Monitorowanie to proces systematycznego zbierania informacji i analizowania informacji dotyczących wdrażania uchwalonego planu. Monitorowaniu podlegać będą:

- efekty rzeczowe projektów,
- wydatki na realizację rzeczowych projektów,
- zbieranie danych obrazujących szybkość i jakość prowadzonych inwestycji.

Monitorowanie efektów rzeczowych obejmować będzie:

- wskaźnik produktu,
- wskaźnik rezultatu,
- wskaźnik oddziaływania.

Monitorowanie finansowe realizacji Planu Odnowy Miejscowości Stara Jastrzębka prowadził będzie Skarbnik Gminy.

## **9. Public relations planu**

Public relations prowadzony będzie poprzez spotkania wójta z mieszkańcami wsi Stara Jastrzębka. Do promocji realizowanych inwestycji z wykorzystaniem środków unijnych wykorzystywane będą tablice informacyjne. Kolejnym źródłem informowania o realizacji Planu Odnowy Miejscowości Stara Jastrzębka będzie „Gazeta Czarnieńska” i strona internetowa Urzędu Gminy.

Celem tych działań jest skuteczne informowanie mieszkańców o możliwościach realizacji zgłoszonych przez nich projektów oraz podniesienie świadomości opinii publicznej o rezultatach i zaangażowaniu gminy w zaspokajaniu potrzeb społecznych.

„Plan Odnowy Miejscowości Stara Jastrzębka” powinien być podany do publicznej wiadomości mieszkańcom gminy poprzez Internet (BIP) [www.czarna.com.pl](http://www.czarna.com.pl).

PLAN ODNOWY MIEJSCOWOŚCI  
STARA JASTRZĄBKA

---