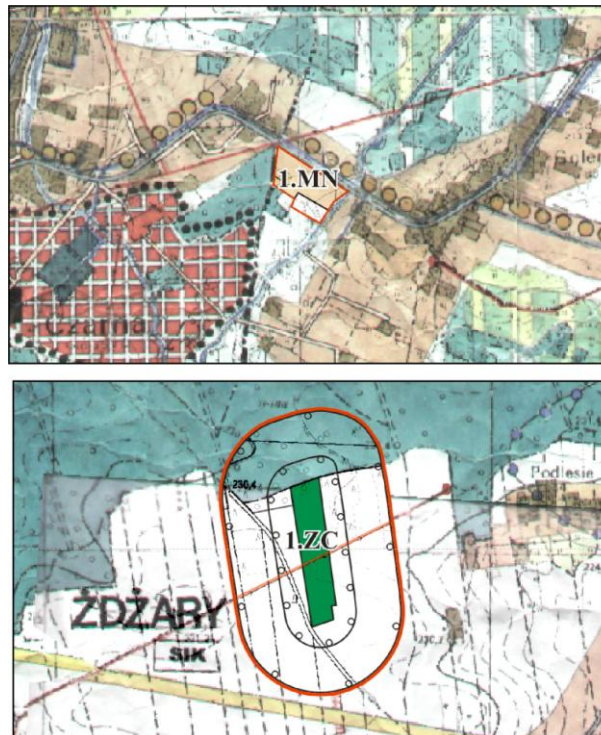


Wójt Gminy Czarna

UWARUNKOWANIA DO ZMIANY STUDIUM UWARUNKOWAŃ I KIERUNKÓW ZAGOSPODAROWANIA PRZESTRZENNEGO GMINY CZARNA



ZAŁĄCZNIK NR 3 DO UCHWAŁY NR
RADY GMINY CZARNA Z DNIA

Czarna – 2015

SPIS TREŚCI

1. Dotychczasowe przeznaczenie, zagospodarowanie i uzbrojenie terenu	3
2. Stan ładu przestrzennego i wymogi jego ochrony.....	5
3. Stan środowiska	5
4. Stan dziedzictwa kulturowego i zabytków oraz dóbr kultury współczesnej.....	10
5. Warunki i jakość życia mieszkańców w tym ochrony ich zdrowia.	10
6. Zagrożenia bezpieczeństwa ludzi i mienia	10
7. Potrzeby i możliwości rozwoju gminy	10
8. Stan prawny gruntów	10
9. Obiekty i tereny chronione na podstawie przepisów odrębnych.....	10
10. Obszary naturalnych zagrożeń geologicznych.....	10
11. Złoża kopalin i zasoby wód podziemnych	11
12. Tereny górnicze wyznaczone na podstawie przepisów odrębnych	11
13. Stan systemów komunikacji i infrastruktury technicznej (gospodarka wodno- ściekowa, energetyczna, gospodarka odpadami)	11
14. Zadania służące realizacji ponadlokalnych celów publicznych	12
15. Wymagania dotyczące ochrony przeciwpowodziowej	12

2. Stan ładu przestrzennego i wymogi jego ochrony

W obszarze 1 planuje się utrzymanie lokalizacji zabudowy mieszkaniowej przy zmianie wewnętrznego układu komunikacyjnego.

Cały obszar 2 jest niezabudowany i jest fragmentem rolniczej przestrzeni produkcyjnej. Teren przecinają dwie linie energetyczne średniego napięcia.

3. Stan środowiska

• rolnicza i leśna przestrzeń produkcyjna

W obszarze 1 występują grunty rolne kl. Vi VI. Obszar ten jest objęty Miejscowym Planem Zagospodarowania Przestrzennego Gminy Czarna uchwalonym Uchwałą Nr XLVIII/369/2002 Rady Gminy Czarna z dnia 30 września 2002r., , przeznaczającym teren głównie pod budownictwo mieszkaniowe jednorodzinne. W obszarze tym planuje się utrzymanie lokalizacji zabudowy mieszkaniowej przy zmianie wewnętrznego układu komunikacyjnego.

W obszarze 2, na działkach przeznaczonych pod cmentarz, występują wykorzystywane ekstensywnie grunty RV, RVI i PsVI.

• wielkość i jakość zasobów wodnych

Wody powierzchniowe

Obszar nr 1 położony jest w obrębie zlewni potoku Grabinka stanowiącego lewobrzeżny dopływ rzeki Wisłoki, będącej prawobrzeżnym dopływem rzeki Wisły. Wzdłuż wschodniej granicy obszaru nr 1 przepływa potok Borowa, który stanowi lewobrzeżny dopływ potoku Grabinka. Wody powierzchniowe z obszaru nr 1 spływają do w/w cieków wodnego Borowa.

Obszar nr 2 leży na granicy zlewni potoku Chotowski potok i Grabinka. Chotowski potok stanowi lewobrzeżny dopływ rzeki Wisłoki.

Na omawianych terenach nie ma cieków wodnych.

W obszarze opracowania nie stwierdzono występowania źródeł.

Koryto Grabinka znajduje się w odległości ok. 500,00 m na południe od obszaru nr 1. Natomiast koryto Chotowskiego Potoku w odległości ok. 1,1 km na południe od obszaru nr 2.

Wody podziemne

Na obszarze nr 1 zwierciadło wód gruntowych stanowi czwartorzędowy poziom wodonośny, który występuje na głębokości od 0,4 do 3,3 m p.p.t. Zasilanie tego poziomu odbywa się poprzez opady atmosferyczne, dlatego mogą występować częste wahania zwierciadła wód gruntowych w górę i w dół a nawet zanikać. Kierunek spływu wód podziemnych, generalnie odbywa się na wschód i południowy – wschód. Drenażem wód jest rzeka Wisłoka.

Wody gruntowe obszaru nr 2 (Opinia geotechniczna, dokumentacja geotechniczna warunków geologicznych, hydrogeologicznych i geotechnicznych podłoża gruntowego,

Andrzej Sasak, 2014 r.) występują w badanym terenie w kompleksie czwartorzędowych gruntów piaszczysto - żwirowych. Swobodne lub nieznacznie napięte zwierciadło tego poziomu wodonośnego, zostało nawiercone na głębokościach 1,40 - 3,0 m p.p.t., a ustabilizowało się na głębokościach 0,80 - 3,0 m p.p.t., tj. na rzędnych 228,34-231,70 m n.p.m. Na głębokościach 0,80 - 2,0 m p.p.t., zwierciadło wody gruntowej występuje jedynie w południowej części działki nr 189. Na pozostałej części terenu zwierciadło wody gruntowej stabilizuje się na głębokościach 2,50 m p.p.t. i głębiej. Ponieważ poziom wodonośny zasilany jest poprzez infiltrację wód opadowych, zwierciadło poziomu wodonośnego ulega okresowym i sezonowym wahaniom. Wahania te mogą wynosić $\pm 0,50$ m, przy czym poziom zwierciadła stwierdzony niniejszymi badaniami, należy uznać za praktycznie maksymalny, ponieważ badania wykonywano po okresie długotrwałych opadach atmosferycznych. Współczynnik filtracji dla gruntów piaszczysto-żwirowych wynosi: $k=10^{-3}-10^{-5}$ m/s.

Analizowane obszary położone są poza granicami Głównych Zbiorników Wód Podziemnych.

W obszarach objętych opracowania nie stwierdzono występowania źródeł.

Obszar nr 1 położony jest w obrębie wydzielonej Jednolitej Części Wód (JCW) Grabinka (PLRW200017218769).

W 2012 roku Wojewódzki Inspektorat Ochrony Środowiska w Rzeszowie dokonał oceny dla przedmiotowej JCW w zakresie stanu/potencjału ekologicznego.

Wyniki klasyfikacji potencjału ekologicznego, chemicznego i stanu wód w JCW rzecznych są następujące:

Nazwa i kod JCW		Grabinka PLRW200017218769	
Nazwa i kod punktu pomiarowo-kontrolnego		Grabinka – Dębica PL01S1601_2217	
Typ abiotyczny		Potok nizinny piaszczysty	
Silnie zmieniona jednolita część wód (Tak/Nie)		Tak	
Program monitoringu		Monitoring obserwacyjny MO	
	Klasa elementów hydromorfologicznych		II
	Klasa elementów fizykochemicznych		II
	Wybrane elementy biologiczne dla	Klasa elementów	III
Fitobentos		III	
POTENCJAŁ EKOLOGICZNY		UMIARKOWANY	
Ocena spełnienia wymagań dodatkowych dla obszarów chronionych (Tak/Nie)		NIE MOEU – obszary chronione wrażliwe na eutrofizację wywołaną zanieczyszczeniami pochodzącymi ze źródeł komunalnych	

POTENCJAŁ EKOLOGICZNY W OBSZARACH CHRONIONYCH	UMIARKOWANY
STAN CHEMICZNY	-
STAN JCW	ZŁY

Według charakterystyki jednolitych części wód powierzchniowych, zawartej w Planie Gospodarowania Wodami na obszarze dorzecza Wisły, opartej na wynikach badań z lat 2008 – 2010 JCW Grabinka określono jako JCW o statusie silnie zmienionej części wód, jej stan oceniono jako zły, a w ocenie ryzyka nieosiągnięcia celów środowiskowych uznano za niezagrażoną.

Dla silnie zmienionych części wód celem środowiskowym jest osiągnięcie, co najmniej dobrego potencjału. Ponadto w celu osiągnięcia dobrego potencjału konieczne będzie dodatkowo utrzymanie, co najmniej dobrego stanu/potencjału chemicznego.

Według Załącznik nr 7. Wykaz jednolitych części wód powierzchniowych zagrożonych nieosiągnięciem wyznaczonych celów środowiskowych do 2015 r. do Rozporządzenia nr 4/2014 Dyrektora Regionalnego Zarządu Gospodarki Wodnej w Krakowie w sprawie warunków korzystania z wód regionu wodnego Górnej Wisły przedmiotowa JCW nie jest zagrożona nieosiągnięciem wyznaczonych celów środowiskowych do 2015 r.

Natomiast obszar nr 2 leży zarówno w obrębie w/w JCW Grabinka jak i Jednolitej Części Wód Potok Chotowski (RW20006218729).

W 2013 roku Wojewódzki Inspektorat Ochrony Środowiska w Rzeszowie dokonał oceny dla przedmiotowej JCW w zakresie stanu/potencjału ekologicznego.

Wyniki klasyfikacji potencjału ekologicznego, chemicznego i stanu wód w JCW rzecznych są następujące:

Nazwa i kod JCW		Potok Chotowski PL		
Nazwa i kod punktu pomiarowo-kontrolnego		Potok Chotowski – Chotowa PL01S1601_2233		
Typ abiotyczny		Potok wyżynny węglanowy z substratem drobnoziarnistym na lessach		
Silnie zmieniona jednolita część wód (Tak/Nie)		Tak		
Program monitoringu		Monitoring diagnostyczny MD		
Elementy biologiczne	Klasa elementów fizykochemicznych – specyficzne zanieczyszczenia <i>cytotetyczne i niecytotetyczne</i>	II		
	Klasa elementów hydromorfologicznych	II		
	Klasa elementów fizykochemicznych	II		
	Wybrane elementy biologiczne dla	Klasa elementów	III	
		Ichtiofauna	II	

JCW	Makrobezkregowce bentosow	II
	Makrofity	II
	Fitobentos	III
POTENCJAŁ EKOLOGICZNY		UMIARKOWANY
Ocena spełnienia wymagań dodatkowych dla obszarów chronionych (Tak/Nie)		NIE MOEU – obszary chronione wrażliwe na eutrofizację wywołaną zanieczyszczeniami pochodzącymi ze źródeł komunalnych N2000 MORE - - jednolite części wód przeznaczone do celów rekreacyjnych, w tym kąpieliskowych
POTENCJAŁ EKOLOGICZNY W OBSZARACH CHRONIONYCH		ZŁY
STAN CHEMICZNY		DOBRY-
STAN JCW		ZŁY

Według charakterystyki jednolitych części wód powierzchniowych, zawartej w Planie Gospodarowania Wodami na obszarze dorzecza Wisły, opartej na wynikach badań z lat 2008 – 2010 JCW Potok Chotowski określono jako JCW o statusie silnie zmienionej części wód, jej stan oceniono jako zły, a w ocenie ryzyka nieosiągnięcia celów środowiskowych uznano za niezagrażoną.

Dla silnie zmienionych części wód celem środowiskowym jest osiągnięcie, co najmniej dobrego potencjału. Ponadto w celu osiągnięcia dobrego potencjału konieczne będzie dodatkowo utrzymanie, co najmniej dobrego stanu/potencjału chemicznego.

Według Załącznik nr 7. Wykaz jednolitych części wód powierzchniowych zagrożonych nieosiągnięciem wyznaczonych celów środowiskowych do 2015 r. do Rozporządzenia nr 4/2014 Dyrektora Regionalnego Zarządu Gospodarki Wodnej w Krakowie w sprawie warunków korzystania z wód regionu wodnego Górnej Wisły przedmiotowa JCW nie jest zagrożona nieosiągnięciem wyznaczonych celów środowiskowych do 2015 r.

Teren opracowania położony jest w obrębie *Jednolitej Części Wód Podziemnych – nr 139*.

W oparciu o badania prowadzone w najbliższej zlokalizowanych punktach pomiarowych w miejscowości Żyraków (Gmina Żyraków), Ropczyce (Gmina Ropczyce) i Kawęczyn Sędziszowski (Gmina Sędziszów Małopolski) oraz przeprowadzoną klasyfikację stwierdzono, że woda z otworu obserwacyjnego w Żyrakowie jest wodą o niezadowalającej jakości – klasa

IV (w skali pięciostopniowej), natomiast w Ropczycach i Kawęczynie Sędziszowskim jest wodą zadowalającej jakości – klasa III (w skali pięciostopniowej).

Według charakterystyki jednolitych części wód podziemnych, przedstawionej w Planie gospodarowania wodami dla obszaru dorzecza Wisły, stan przedmiotowej JCWPd (nr 139) określono jako dobry zarówno pod względem ilościowym, jak i chemicznym, a w ocenie ryzyka nieosiągnięcia celów środowiskowych uznano za niezagrażoną.

Celem środowiskowym dla jednolitych części wód podziemnych jest:

- 1) zapobieganie lub ograniczanie wprowadzania do nich zanieczyszczeń;
- 2) zapobieganie pogorszeniu oraz poprawa ich stanu;
- 3) ochrona i podejmowanie działań naprawczych, a także zapewnianie równowagi między poborem a zasilaniem tych wód, tak aby osiągnąć ich dobry stan.

Zagrożeniem dla jakości wód powierzchniowych i podziemnych na omawianym terenie mogą być zanieczyszczenia pochodzące głównie z miejsc pochówków, w mniejszej skali z emisji zanieczyszczeń powietrza lub źle zorganizowanej gospodarki wodno-ściekowej.

- **wymogi ochrony środowiska, przyrody i krajobrazu kulturowego**

Na terenach opracowania występujące gleby pochodzenia mineralnego należące do klasy bonitacyjnej Vi VI.

Różnorodność biologiczna nie jest prawnie chroniona. Nie ma prawnie chronionych stanowisk i siedlisk gatunków roślin, zwierząt i grzybów oraz miejsc lęgowych ptaków. Nie ma wyznaczonych pomników przyrody oraz rezerwatów przyrody. Analizowane tereny położone są poza granicami obszarów Natura 2000.

Analizowane tereny charakteryzuje się niskimi walorami krajobrazowymi.

W przypadku obszaru 2 można wyodrębnić jeden dominujący typ krajobrazu związanego z produkcją rolną..

zgodnie z opinią geotechniczną sporządzoną na potrzeby lokalizacji Cmentarza Rektoralnego w Żdżarach (Andrzej Sasak, 2014 r.) warunki gruntowo-wodne dla lokalizacji projektowanego cmentarza grzebalnego, na zdecydowanej większości powierzchni działek są korzystne - zwierciadło wody gruntowej stabilizuje się na głębokościach 2,50 - > 3,0 m p.p.t. Działki spełniają wymogi hydrogeologiczne, sanitarne i środowiskowe dla wykonywania pochówków do grobów ziemnych. Niekorzystne warunki są jedynie na niewielkiej południowej części działki nr 189. Zwierciadło wody gruntowej na tym fragmencie działki stabilizuje się na głębokości 0,80 - 2,0 m p.p.t., a zatem zbyt płytko, aby można było na tym fragmencie działki, dokonywać pochówków ziemnych. Zgodnie z w/w opinią zaleca się przeznaczyć tę część działki pod lokalizację parkingów oraz urządzeń do zbiórki i czasowego

gromadzenia odpadów. Fragment tej części działki, zaleca się zarezerwować pod lokalizację w przyszłości Kaplicy Cmentarnej i Domu Przedpogrzebowego.

4. Stan dziedzictwa kulturowego i zabytków oraz dóbr kultury współczesnej.

W obszarze objętym zmianą brak obiektów zabytkowych, nie występują również udokumentowane stanowiska archeologiczne.

5. Warunki i jakość życia mieszkańców w tym ochrony ich zdrowia.

Tereny w obszarze 2 nie są zabudowane. Obszar 1 przeznaczony pod zabudowę, przylega do drogi powiatowej i wyposażony jest w niezbędną do jego obsługi infrastrukturę techniczną.

6. Zagrożenia bezpieczeństwa ludzi i mienia

Nie występuje.

7. Potrzeby i możliwości rozwoju gminy

Ze względu na położenie, dostępność komunikacyjną, zagospodarowanie terenów sąsiednich obszar 1 może pełnić funkcje pozarolnicze, co może przyczynić się do rozwoju gminy.

Obszar 2 spełnia wszystkie kryteria umożliwiające jego wykorzystanie pod lokalizację cmentarza.

8. Stan prawny gruntów

Obszary objęte zmianą są głównie własnością prywatną.

9. Obiekty i tereny chronione na podstawie przepisów odrębnych

Omawiane tereny położone są poza obszarami prawnie chronionymi.

Należy zwrócić uwagę na fakt, że obszary objęte opracowaniem leżą w tzw. Jastrzębsko-Żdżarskim Obszarze Chronionego Krajobrazu, który został utworzony przez Wojewodę Tarnowskiego Rozporządzeniem Nr 23/96 z dnia 28 sierpnia 1996 roku (Dz. Urz. Woj. Tarn. 10/96).

Obecnie zgodnie z obowiązującym stanem prawnym, nie można jednak mówić o istnieniu Jastrzębsko-Żdżarskiego Obszaru Chronionego Krajobrazu, natomiast należy go traktować jako projektowaną formę ochrony przyrody. Wynika to z faktu, że obwieszczenie Wojewody Podkarpackiego z dnia 25 marca 1999 r. w sprawie wykazu aktów prawa miejscowego nie wymienia rozporządzenia w sprawie wyznaczenia przedmiotowego obszaru

chronionego krajobrazu jako zachowującego moc prawną. Zgodnie z § 2 ww. obwieszczenia akty prawa miejscowego niezamieszczone w tym wykazie utraciły swoją moc z dniem ogłoszenia wykazu. Jednocześnie Wojewoda Podkarpacki do dnia 1 sierpnia 2009 r., a po tym dniu Sejmik Województwa Podkarpackiego, nie ustanowili żadnej formy ochrony na ww. terenie.

Tereny opracowania znajdują się poza obszarami parków narodowych, parków krajobrazowych oraz rezerwatów przyrody.

Najbliżej zlokalizowanym parkiem krajobrazowym jest Park Krajobrazowy Pasma Brzanki położony na południe w odległości ok. 20,0 km od obszaru nr 1 i ok. 18,0 km od obszaru nr 2.

W odległości ok. 3,00 km na południowy-wschód od obszaru nr 1 zlokalizowany jest rezerwat przyrody „Torfy”, natomiast w odległości ok. 4,5 km na południe od obszaru nr 2 zlokalizowany jest rezerwat przyrody „Słotwina”.

Na terenach objętych opracowaniem nie ma pomników przyrody oraz stanowisk archeologicznych.

Tereny objęte projektem zmiany studium położone są poza obszarami Głównych Zbiorników Wód Podziemnych.

10. Obszary naturalnych zagrożeń geologicznych

Nie występują tereny osuwiskowe.

11. Złoża kopalin i zasoby wód podziemnych

W obszarach zmiany nie występują złoża kopalin i znajdują się one poza Głównymi Zbiornikami Wód Podziemnych.

12. Tereny górnicze wyznaczone na podstawie przepisów odrębnych

Obszary zmiany położone są poza terenami górniczymi.

13. Stan systemów komunikacji i infrastruktury technicznej (gospodarka

wodno-ściekowa, energetyczna, gospodarka odpadami)

- Komunikacja – oba obszary posiada dobrą dostępność komunikacyjną, stosowną do ich planowanego przeznaczenia.
- Gospodarka wodno-ściekowa – obszar 1 położony jest w zasięgu istniejącego wodociągu zbiorczego i kanalizacji zbiorczej.

- Gospodarka energetyczna – istnieją korzystne warunki zaopatrzenia w energię elektryczną w oparciu o istniejącą sieć przesyłową.
- Gospodarka odpadami – prowadzona jest zgodnie z Planem Zagospodarowania Odpadów Gminy Czarna.

14. Zadania służące realizacji ponadlokalnych celów publicznych

Nie występują.

15. Wymagania dotyczące ochrony przeciwpowodziowej

Omawiane tereny położone są poza obszarami zagrożonymi wodami powodziowymi.