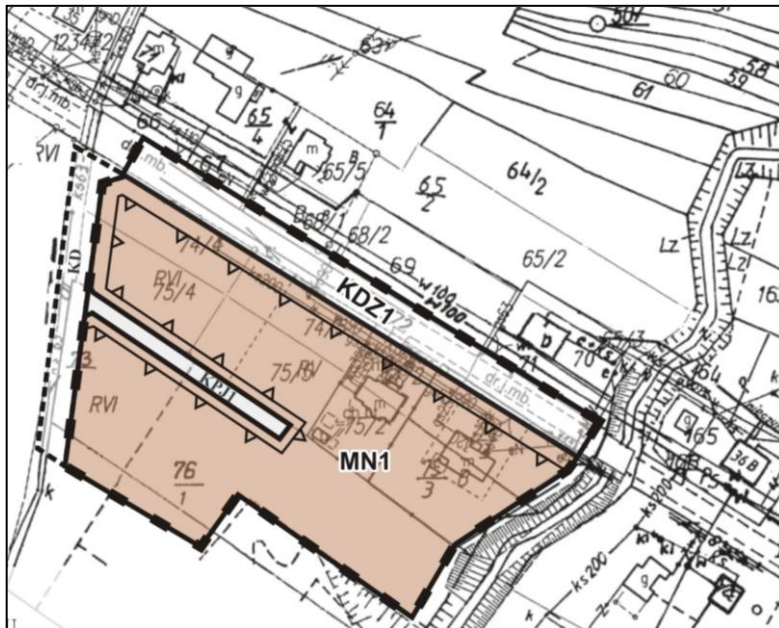


Miejscowy Plan Zagospodarowania Przestrzennego
„Golemki 1/2015” w Gminie Czarna

PROGNOZA ODDZIAŁYWANIA NA ŚRODOWISKO



Opracowanie:
mgr Filip Bocianowski
mgr Małgorzata Bocianowska

Miejsce Piastowe, 2015 r.

Spis treści:

I. PRZEDMIOT OPRACOWANIA, PODSTAWA PRAWNA, CELE I METODYKA SPORZĄDZANIA PROGNOZY	3
II. POŁOŻENIE I OGÓLNA CHARAKTERYSTYKA ŚRODOWISKA OMAWIANEGO TERENU	4
III. PROBLEMY OCHRONY ŚRODOWISKA I DZIEDZICTWA KULTUROWEGO, ISTOTNE Z PUNKTU WIDZENIA REALIZACJI PROJEKTOWANEGO DOKUMENTU	9
IV. PRZEWIDYWANE ZNACZĄCE ODDZIAŁYWANIA NA OBSZARY NATURA 2000	10
V. CELE OCHRONY ŚRODOWISKA USTANOWIONE NA SZCZEBLU MIĘDZYNARODOWYM, WSPÓLNOTOWYM I KRAJOWYM, ISTOTNE Z PUNKTU WIDZENIA PROJEKTOWANEGO DOKUMENTU, ORAZ SPOSOBY, W JAKICH TE CELE I INNE PROBLEMY ŚRODOWISKA ZOSTAŁY UWZGLĘDNIONE PODCZAS OPRACOWYWANIA DOKUMENTU.	14
VI. INFORMACJA O GŁÓWNYCH CELACH PROJEKTU PLANU, ZAWARTOŚCI ORAZ JEGO POWIĄZANIACH Z INNYMI DOKUMENTAMI	17
VII. OCENA ROZWIĄZAŃ ZAWARTYCH W PROJEKTOWANYM DOKUMENCIE.....	21
VIII. OCENA ZGODNOŚCI PROJEKTOWANEGO UŻYTKOWANIA I ZAGOSPODAROWANIA TERENÓW Z UWARUNKOWANIAM I OKREŚLONYMI W OPRACOWANIU EKOFIZJOGRAFICZNYM.	22
IX. OCENA ROZWIĄZAŃ ZAWARTYCH W PROJEKCIE PLANU WYNIKAJĄCYCH Z PRZEPISÓW OCHRONY ŚRODOWISKA ORAZ SKUTKI REALIZACJI ZAŁOŻEŃ PROJEKTU PLANU DLA USTANOWIONYCH FORM OCHRONY PRZYRODY.	23
X. ANALIZA I OCENA WPŁYWU REALIZACJI USTALEŃ PROJEKTU PLANU NA PODSTAWOWE KOMPONENTY ŚRODOWISKA PRZYRODNICZEGO, IDENTYFIKACJA NAJWAŻNIEJSZYCH PROBLEMÓW ŚRODOWISKOWYCH.....	24
XI. INFORMACJE O MOŻLIWYM TRANSGRANICZNYM ODDZIAŁYWANIU NA ŚRODOWISKO.....	30
XII. OCENA ZMIAN W ŚRODOWISKU PRZY BRAKU REALIZACJI USTALEŃ ZAWARTYCH W PROJEKCIE PLANU	30
XIII. WPŁYW USTALEŃ PROJEKTU PLANU NA STAN ZASOBÓW KULTUROWYCH I MATERIALNYCH ORAZ SPOSOBY ICH OCHRONY	31
XIV. ROZWIĄZANIA ZAWARTE W PROJEKCIE PLANU SŁUŻĄCE ELIMINACJI LUB OGRANICZENIU NEGATYWNEGO ODDZIAŁYWANIA NA ŚRODOWISKO	31
XV. PROPOZYCJE DOTYCZĄCE PRZEWIDYWANYCH METOD ANALIZY SKUTKÓW REALIZACJI PROJEKTU PLANU ORAZ CZĘSTOTLIWOŚCI JEJ PRZEPROWADZANIA	32
XVI. PROPOZYCJE ROZWIĄZAŃ ALTERNATYWNYCH, ELIMINUJĄCYCH LUB OGRANICZAJĄCYCH NEGATYWNE ODDZIAŁYWANIA NA ŚRODOWISKO I OCHRONĘ OBSZARÓW NATURA 2000	33
XVII. STRESZCZENIE.....	34

I. PRZEDMIOT OPRACOWANIA, PODSTAWA PRAWNA, CELE I METODYKA SPORZĄDZANIA PROGNOZY

Przedmiotem niniejszego opracowania jest prognoza oddziaływania na środowisko (zwana dalej prognozą) wykonana dla potrzeb postępowania prowadzonego w ramach strategicznej oceny oddziaływania na środowisko realizacji ustaleń projektu Miejscowego Planu Zagospodarowania Przestrzennego „Golemki 1/2015” dla obszaru objętego projektem planu z uwzględnieniem powiązań z sąsiednimi terenami.

Przeprowadzenie strategicznej oceny oddziaływania na środowisko wymagane jest dla projektów planów zagospodarowania przestrzennego zgodnie z art. 46 ustawy z dnia 3 października 2008 r. o udostępnianiu informacji o środowisku i jego ochronie, udziale społeczeństwa w ochronie środowiska oraz o ocenach oddziaływania na środowisko (Dz. U. z 2013 r., poz. 1235 z późn. zm.).

Zakres i stopień szczegółowości informacji wymaganych w prognozie jest zgodny z art. 51 i 52 cytowanej ustawy oraz ze stosownymi uzgodnieniami z Regionalnym Dyrektorem Ochrony Środowiska i Państwowym Wojewódzkim Inspektorem Sanitarnym.

Celem prognozy jest analiza potencjalnych zagrożeń i przekształceń środowiska oraz zmiany warunków życia ludzi wynikających z oceny skutków wpływu realizacji ustaleń projektu miejscowego planu zagospodarowania przestrzennego na środowisko przyrodnicze, a także sposobów eliminacji lub ograniczenia skutków tego oddziaływania.

Prognozę oddziaływania na środowisko projektu planu wykonano w oparciu o dostępne materiały oraz wizję w terenie, która polegała na zapoznaniu się z istniejącymi warunkami środowiskowymi omawianego terenu. Przeanalizowano projekt miejscowego planu zagospodarowania przestrzennego pod względem wpływu, jaki wywrze jego realizacja na środowisko przyrodnicze. Zapoznano się z publikacjami naukowymi, aktami prawnymi, opracowaniem ekofizjograficznym podstawowym dla potrzeb Zmiany Studium Uwarunkowań i Kierunków Zagospodarowania Przestrzennego Gminy Czarna oraz Miejscowego Planu Zagospodarowania Przestrzennego „Golemki 1/2015” obejmującego część miejscowości Golemki oraz miejscowego planu zagospodarowania przestrzennego „Cmentarz w Żdżarach” obejmującego część miejscowości Żdżary, projektem Miejscowego Planu Zagospodarowania Przestrzennego „Golemki 1/2015” oraz z innymi publikacjami związanymi z przedmiotem opracowania.

Istota prognozy zawiera się w ocenie na ile ustalenia zawarte w projekcie planu pozwolą na zachowanie istniejących wartości środowiska, wzbogacą lub odtworzą obniżone wartości

środowiska oraz będą potęgować istniejące zagrożenia.

Analizy przeprowadzone w prognozie oparto na następujących założeniach:

- stanem odniesienia jest obecny stan zagospodarowania i użytkowania terenów,
- ustalenia zawarte w projekcie planu będą realizowane w bliższej lub dalszej przyszłości za pomocą realizacji miejscowych planów zagospodarowania przestrzennego,
- nastąpi całkowita realizacja ustaleń projektu planu.

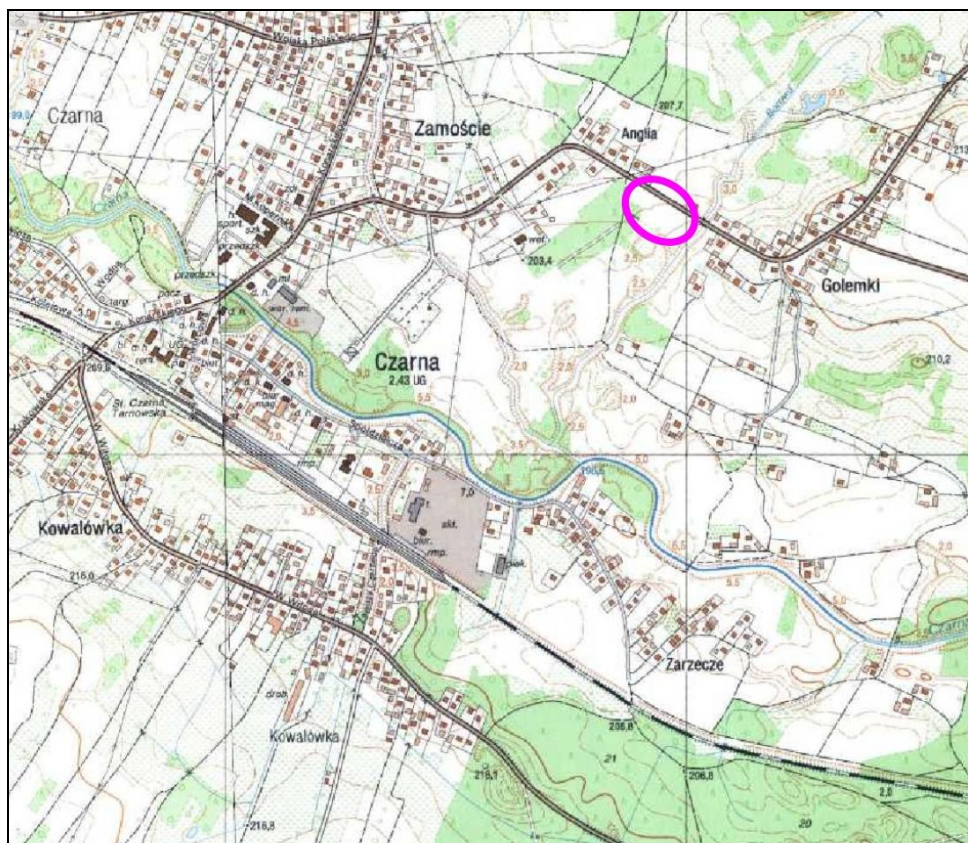
Teren objęty projektem planu wykazuje małe zróżnicowanie pod względem przyrodniczym, a także w sposobie zagospodarowania terenu.

II. POŁOŻENIE I OGÓLNA CHARAKTERYSTYKA ŚRODOWISKA OMAWIANEGO TERENU

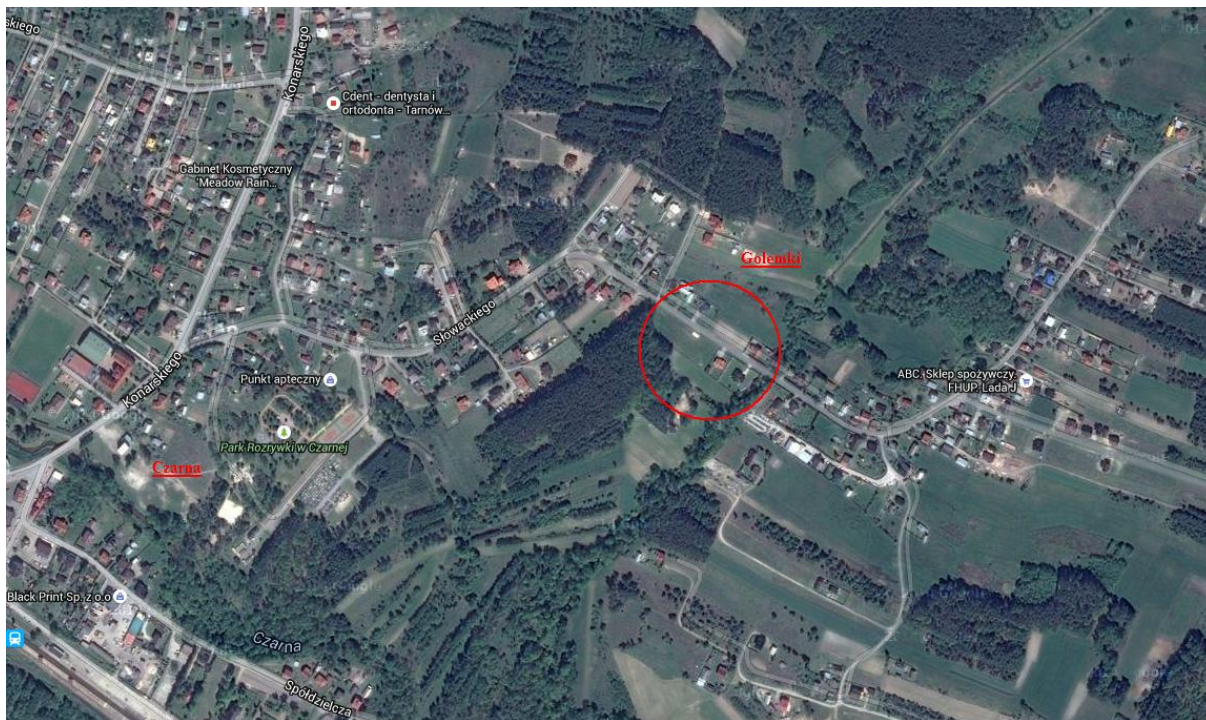
Położenie i charakterystyka terenu

Administracyjnie teren objęty opracowaniem położony jest w miejscowości Golemki, w Gminie Czarna, na terenie powiatu dębickiego, w zachodniej części województwa podkarpackiego (Rysunek 1 i 2).

Zajmuje powierzchnię ok. 1,09 ha.



Rysunek 1. Położenie analizowanego terenu (źródło: www.geoportal.gov.pl).



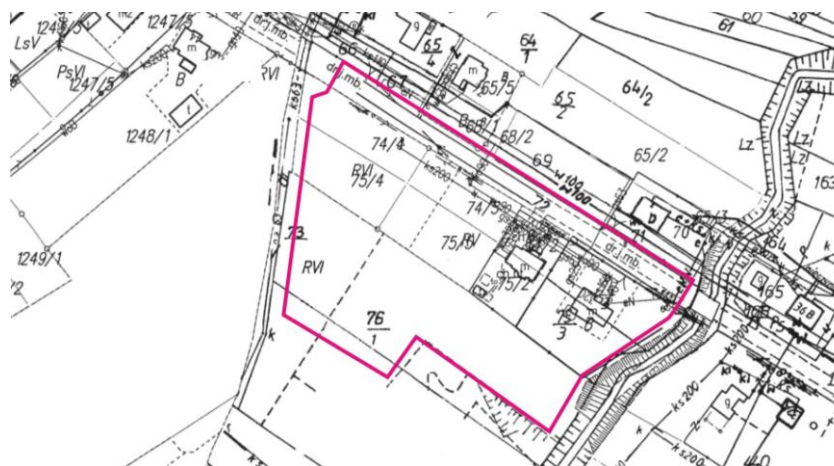
Rysunek 2. Położenie terenu objętego projektem planu (źródło: www.google.pl/maps).

Analizowany teren położony jest w odległości ok. 7,0 km na wschód od granicy województwa małopolskiego i w odległości ok. 8,0 km na zachód od miasta Dębica, od którego oddzielony jest rzeką Wisłoką.

Miejscowość Golemki od zachodu graniczy z miejscowością Czarna.

Omawiany obszar bezpośrednio od wschodu graniczy z ciekim wodnym Borowa stanowiącym lewobrzeżny dopływ potoku Grabinka. Dalej na wschód zlokalizowane są tereny zabudowy mieszkaniowej graniczące z terenami rolnymi. Od zachodu graniczy z terenem porośniętym roślinnością drzewiastą a w dalszej odległości z terenami zabudowy mieszkaniowej jednorodzinnej. Od północy bezpośrednio graniczy z drogą powiatową, wzdłuż której zlokalizowane są od wschodu tereny zabudowy mieszkaniowej jednorodzinnej. Natomiast od południa z terenem częściowo porośniętym roślinnością drzewiastą w postaci skupisk leśnych i terenami rolnymi.

Analizowany teren jest częściowo terenem zabudowanym zabudową mieszkaniową jednorodziną pozostała część terenu stanowi teren rolny nieużytkowany rolniczo i niezagospodarowany (Rysunek 3).



Rysunek 3. Obszar objęty projektem planu przedstawiony na mapie ewidencyjnej.

Zgodnie z regionalizacją fizycznogeograficzną opracowaną przez J. Kondrackiego (Geografia regionalna Polski, wydanie trzecie uzupełnione, 2009 r.) teren objęty analizą należy do:

megaregionu: Karpaty, Podkarpacie i Nizina Panońska

provincji: Karpaty Zachodnie z Podkarpaciem

podprovincji: Północne Podkarpacie

makroregionu: Kotlina Sandomierska

mezoregionu: Płaskowyż Tarnowski

Płaskowyż Tarnowski jest lekko falistą równiną osiągającą wysokość od 200,0 m do 260,0 m, rozciągniętą z zachodu na wschód. Jest zbudowany z osadów morskich miocenu, na których zalegają gliny i piaski czwartorzędowe o miąższości 10-20 m.

Ukształtowanie terenu

Wysokość bezwzględna omawianego terenu wynosi ok. 205,0 m n.p.m.

Krajobraz omawianego obszaru charakteryzuje się mało zróżnicowaną rzeźbą terenu. Jest terenem płaskim.

Geologia

Obszar objęty opracowaniem położony jest na terenie Zapadliska Przedkarpackiego, wypełnionego osadami neogenu.

Analizowany teren charakteryzuje się prostą budową geologiczną.

Utwory neogenu reprezentowane są przez mioceńskie iły krakowieckie. Natomiast utwory czwartorzędowe reprezentowane są przez gliny zwałowe, ich zwietrzliny oraz piaski i żwiry lodowcowe. Wydzielenia geologiczne występujące na omawianym terenie to: piaski, żwiry i mułki rzeczne tarasów nadzalewowych (Wisłoki) 20,0-28,0 m n.p. rzeki. Są to osady rzeczne (fluwialne, aluwialne) zlodowacenia środkowopolskie.

Złoża kopalin

Na terenie opracowania nie występują złoża kopalin.

Użytkowanie terenu

Na omawianym terenie dominują gleby piaszczyste, wytworzone na glinach piaszczystych.

Teren objęty opracowaniem stanowią grunty rolne klasy: V i VI oraz budowlane (Rysunek 3).

Wody powierzchniowe

Obszar objęty opracowaniem położony jest w obrębie zlewni potoku Grabinka stanowiącego lewobrzeżny dopływ rzeki Wisłoki, będącej prawobrzeżnym dopływem rzeki Wisły.

Na omawianym terenie nie ma cieków wodnych. Wzdłuż wschodniej granicy opracowania przepływa potok Borowa, który stanowi lewobrzeżny dopływ potoku Grabinka.

W obszarze opracowania nie stwierdzono występowania źródeł.

Wody powierzchniowe spływają z terenu opracowania do w/w ciek wodnego Borowa.

Wody podziemne

Na analizowanym terenie zwierciadło wód gruntowych stanowi czwartorzędowy poziom wodonośny, który występuje na głębokości od 0,4 do 3,3 m p.p.t. Zasilanie tego poziomu odbywa się poprzez opady atmosferyczne, dlatego mogą występować częste wahania zwierciadła wód gruntowych w górę i w dół a nawet zanikać. Kierunek spływu wód podziemnych, generalnie odbywa się na wschód i południowy – wschód. Drenażem wód jest

rzeka Wisłoka.

Analizowany obszar położony jest poza granicami Głównych Zbiorników Wód Podziemnych.

W obszarze opracowania nie stwierdzono występowania źródeł.

Wody powodziowe

Omawiany teren położony jest poza obszarem szczególnego zagrożenia powodzią.

Flora i fauna

Omawiany teren, jest terenem rolniczym, nieużytkowanym rolniczo, częściowo zabudowanym zabudową mieszkaniową jednorodzinną. Pozostała niezabudowana część terenu jest niezagospodarowana.

Na omawianym terenie występuje roślinność trawiasta. Teren ten jest okresowo koszony. Największe skupiska roślinności występują poza terenem opracowania, wzdłuż wschodniej granicy, gdzie znajduje się potok Borowy oraz wzdłuż południowo-zachodniej granicy gdzie znajdują się tereny porośnięte roślinnością drzewiastą w formie skupisk leśnych. Na pozostałej części analizowanego terenu gdzie zlokalizowana jest zabudowa mieszkaniowa jednorodzinna, występuje typowa roślinność ogrodowa.

W związku ze sposobem użytkowania omawianego obszaru charakter fauny tego terenu tworzą gatunki środkowoeuropejskie o dużej amplitudzie ekologicznej takie jak: zające, lisy, kuny leśne i inne.

Z uwagi na sposób zagospodarowania analizowanego terenu można mówić o braku występowania siedlisk flory i fauny. Miejsce to może być jedynie miejscem żerowania pojedynczych gatunków zwierząt.

Klimat

Powiat dębicki to pogranicze dwóch dzielnic klimatycznych: sandomiersko-krakowskiej i karpackiej. Klimat na południu regionu jest nieco cieplejszy. Średnie temperatury wynoszą: stycznia 3,6 na północy i 2,2 na południu, lipca 18,2 w obu strefach, a roczna 6-8,5. Okres wegetacyjny w jednej i drugiej dzielnicy trwa od 210 do 220 dni. Roczna suma opadów to około 700-800 mm, a pokrywa śnieżna zalega średnio 80-85 dni w roku, nieco dłużej na obu pogórzach.

III. PROBLEMY OCHRONY ŚRODOWISKA I DZIEDZICTWA KULTUROWEGO, ISTOTNE Z PUNKTU WIDZENIA REALIZACJI PROJEKTOWANEGO DOKUMENTU

Omawiany teren położony jest poza obszarami prawnie chronionymi.

Należy zwrócić uwagę na fakt, że obszar objęty opracowaniem leży w obszarze tzw. Jastrzębsko-Żdźarskiego Obszaru Chronionego Krajobrazu, który został utworzony przez Wojewodę Tarnowskiego Rozporządzeniem Nr 23/96 z dnia 28 sierpnia 1996 roku (Dz. Urz. Woj. Tarn. 10/96).

Obecnie zgodnie z obowiązującym stanem prawnym, nie można jednak mówić o istnieniu Jastrzębsko-Żdźarskiego Obszaru Chronionego Krajobrazu, natomiast należy go traktować jako projektowaną formę ochrony przyrody. Wynika to z faktu, że obwieszczenie Wojewody Podkarpackiego z dnia 25 marca 1999 r. w sprawie wykazu aktów prawa miejscowego nie wymienia rozporządzenia w sprawie wyznaczenia przedmiotowego obszaru chronionego krajobrazu jako zachowującego moc prawną. Zgodnie z § 2 ww. obwieszczenia akty prawa miejscowego niezamieszczone w tym wykazie utraciły swoją moc z dniem ogłoszenia wykazu. Jednocześnie Wojewoda Podkarpacki do dnia 1 sierpnia 2009 r., a po tym dniu Sejmik Województwa Podkarpackiego, nie ustanowili żadnej formy ochrony na ww. terenie.

Teren opracowania znajduje się poza obszarami parków narodowych, parków krajobrazowych oraz rezerwatów przyrody.

Najbliżej zlokalizowanym parkiem krajobrazowym jest Park Krajobrazowy Pasma Brzanki położony w odległości ok. 20,0 km na południe od omawianego terenu.

W odległości ok. 3,00 km na południowy-wschód zlokalizowany jest rezerwat przyrody „Torfy”.

Na terenie objętym opracowaniem nie ma pomników przyrody oraz stanowisk archeologicznych.

Teren objęty projektem planu położony jest poza obszarami Głównych Zbiorników Wód Podziemnych.

Przeznaczenie analizowanego terenu pod zabudowę mieszkaniową jednorodzinną oraz tereny komunikacji nie spowoduje znaczących ponadstandardowych oddziaływań na środowisko, a w szczególności na: różnorodność biologiczną, ludzi, zwierzęta, rośliny, wodę, powietrze, krajobraz, klimat, zasoby naturalne, dobra materialne.

Istotna ingerencja realizacji ustaleń projektu planu w środowisko ograniczy się do

terenów objętych projektem i będzie polegała głównie na:

- zmianie ukształtowania powierzchni terenu, gdzie powierzchniowa warstwa gleby ulegnie zerwaniu i przemieszaniu,
- wzroście emisji hałasu i zanieczyszczenia do środowiska,
- możliwości wystąpienia zmian pH gleby i poziomu zwierciadła wody gruntowej,
- możliwości wystąpienia okresowych zanieczyszczenie wód gruntowych i gleby,
- zmianie przeznaczenia gruntów,
- utrudnieniu warunków infiltracji w części terenu przeznaczonego pod zabudowę,
- okresowej zmianie stosunków wodnych w trakcie budowy.

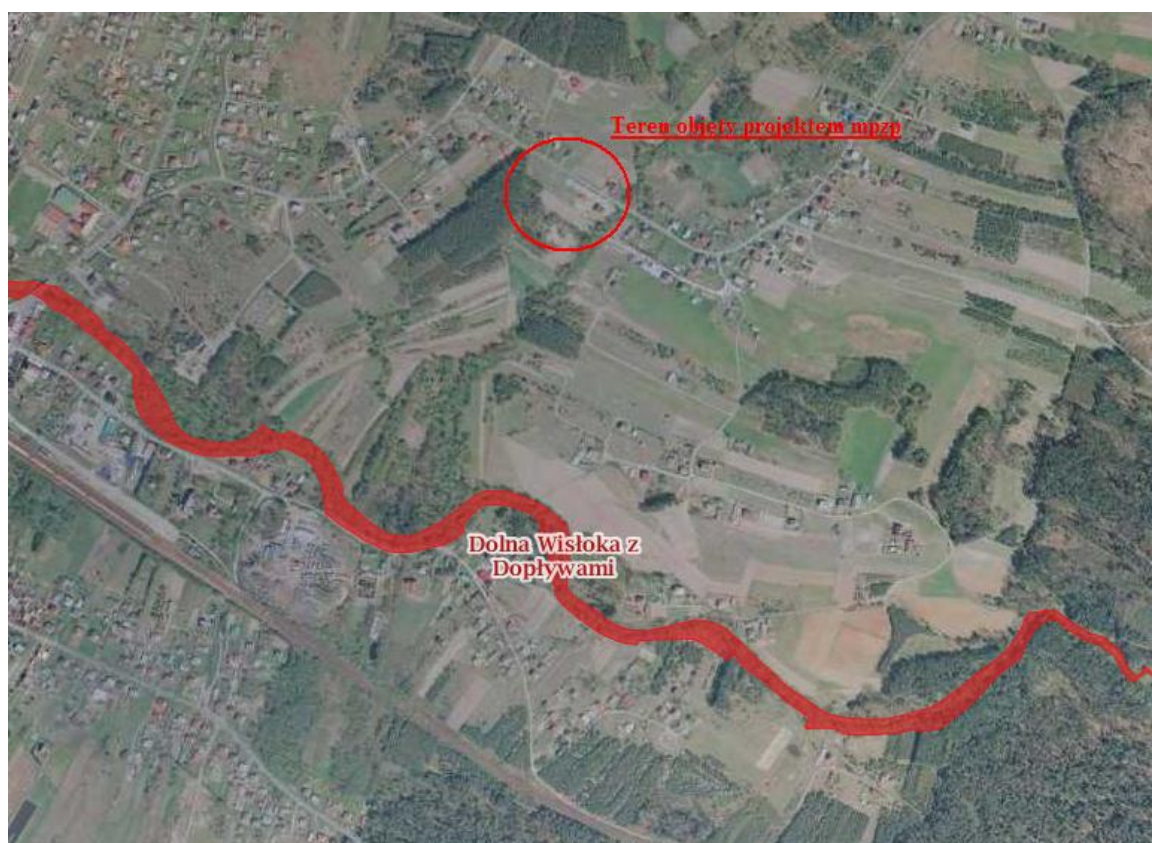
Obszar objęty jest obecnie Miejscowym Planem Zagospodarowania Przestrzennego Gminy Czarna uchwalonym Uchwałą Nr XLVIII/369/2002 Rady Gminy Czarna z dnia 30 września 2002 r., ogłoszonym w Dzienniku Urzędowym Województwa Podkarpackiego z dnia 29.04.2003 r., Nr 35 poz. 694, przeznaczającym tereny głównie pod budownictwo mieszkaniowe jednorodzinne. Przylega do drogi powiatowej i jest już częściowo zabudowany. W obszarze tym planuje się utrzymanie lokalizacji zabudowy mieszkaniowej przy zmianie wewnętrznego układu komunikacyjnego.

Biorąc pod uwagę powyższe w tym lokalizację obszaru objętego projektem planu, wielkość tego obszaru oraz zaproponowane przeznaczenie powodują, że nie nastąpi ingerencja w cele ochrony środowiska ustanowione na szczeblu międzynarodowym, wspólnotowym i krajowym.

IV. PRZEWIDYWANE ZNACZĄCE ODDZIAŁYWANIA NA OBSZARY NATURA 2000

Teren objęty opracowaniem znajduje się poza terenami sieci Natura 2000.

Najbliżej zlokalizowanym obszarem sieci Natura 2000 jest Specjalny Obszar Ochrony siedlisk „Dolna Wisłoka z Dopływami” (PLH 180053) położony w odległości ok. 0,5 km na południe od terenu opracowania (Rysunek 4).



(źródło: www.geoserwis.gdos.gov.pl)

Rysunek 4. Lokalizacja terenu objętego projektem mpzp i Specjalny Obszar Ochrony siedlisk „Dolna Wisłoka z Dopływami”

Zgodnie ze Standardowym Formularzem Danych Natura 2000 przedmiotowy obszar „obejmuje rzekę Wisłokę na odcinku od ujścia lewostronnego dopływu, potoku Chotowskiego w m. Chotowa do ujścia lewostronnego dopływu, cieku w miejscowości Grabiny - Dębica oraz od ujścia rzeki Wielopolka w m. Pustków do rurociągu przechodzącego nad korytem rzeki w m. Podleszany wraz z dopływami. Rzeką Wisłoką jest prawobrzeżnym dopływem Wisły o długości 163,6 km i powierzchni zlewni 4110,2 km². Bierze początek na terenie województwa małopolskiego i płynie z Beskidu Niskiego przez Pogórze Jasielskie, Kotlinę Jasielsko-Krośnieńską i przez Pogórze: Strzyżowskie oraz Ciężkowickie do Kotliny Sandomierskiej. Do doliny Wisły rzeka wpływa poniżej Mielca. Uchodzi do Wisły w km 226,9, w rejonie Gawłuszowic. Górna część zlewni Wisłoki to górzyste tereny leśne. Na obszarze Kotliny Jasielsko-Krośnieńskiej i w dalszym biegu rzeka płynie między polami uprawnymi i łąkami oraz przez tereny zabudowy mieszkaniowej. W dolnym biegu koryto rzeki jest obwałowane. Dolina rzeki jest płaska i bardzo rozległa. Dopływy mają charakter rzek krainy lipienia (brzany). Szerokość koryt rzek i potoków jest bardzo różna i waha się średnio od 0,78 do 20 – 40 metrów w granicach stałego porostu traw. Głębokość jest również zmienna zależna od wielkości rzeki i waha się od 0,15 do 3,5 m.

Brzegi cieków są gęsto porośnięte drzewami i krzewami. Dno rzeki Wisłoki jest głównie piaszczysto - żwirowe, a miejscami kamieniste z nielicznymi ukośniami do prądu występującymi naturalnymi progami z piaskowca, niekiedy z pojedynczymi głazami narzutowymi.

Rzeka Wisłoka stanowi bardzo ważny korytarz ekologiczny łączący jej dopływy i rzekę Wisłę, dlatego powinna w całości podlegać szczególnej ochronie. W Wisłoce w latach 2004 - 2008 stwierdzono występowanie 32 gatunków ryb oraz jeden gatunek minogów; w tym z rodziny łososiowatych (3 gatunki), karpiowatych (20 gatunków), głowaczowatych (2 gatunki), kozowatych (2 gatunki), szczupakowate (1 gatunek), okoniowate (2 gatunki), sumowate (1 gatunek) i wątluszowatych (1 gatunek). Wody rzeki Wisłoki i jej dopływów są siedliskiem cennych gatunków ryb z Załącznika II Dyrektywy Siedliskowej. Dorzecze Wisłoki objęte jest krajowym programem restytucji ryb wędrownych (certy, troci wędrownej, łososia i jesiotra ostronosego) zaś jej dopływy na tym odcinku są wymieniane jako jedne z cieków dorzecza o walorach kwalifikujących je jako potencjalne tarliska anadromicznych ryb wędrownych, co potwierdza obecność form młodocianych łososia (*Salmo salar*) i siedlisko ryb prądolubnych. Wytypowane dopływy rzeki Wisłoki są w najmniejszym stopniu przekształcone, a zarazem są siedliskami raka rzeczno (Asterionella laevis). Odcinki doliny Wisłoki i wybranych dopływów charakteryzują się umiarkowanym stopniem przekształcenia siedlisk pozakorytowych. Fragmenty zbliżone do naturalnych zachowały się zwłaszcza w dolinach potoków Tuszynka, Brzezinka, Czarna i Chotowski.

Przeważają zbiorowiska lasów łęgowych (kod: 91E0). Zarówno nad Wisłoką jak i nad jej dopływami największe powierzchnie zajmują łągi wierzbowe (91E0-1) zarówno w postaci dojrzałej *Salicetum albo-fragilis* jak i inicjalnej *Salicetum triandro-viminalis*.

W szczególności terasy Wisłoki, w znacznym stopniu porośnięte są krzewiastymi formacjami wierzb wąskolistnych, pozostających w kompleksie przestrzennym z niżowymi ziołoroślami nadrzeczными (kod: 6430-3) i pozostałościami, często w postaci szpalerów lub niewielkich kęp, łągi topolowego *Populetum albae* (kod: 91E0-2), głównie z topolą czarną. Mniejsze powierzchnie zajmują inne zbiorowiska łąkowe. Wąskimi pasami nad dopływami Wisłoki, wraz z łągami wierzbowymi, występują płaty niżowego łągi olszowo-jesionowego *Fraxino-Alnetum* (kod: 91E0-3), wyraźnie podbagnionego, rozwijającego się na lokalnych wysiękach i w miejscach o utrudnionym odpływie wody. Rzadko towarzyszy mu podgórski łągi strumykowy *Carici remotae-Fraxinetum* (kod: 91E0-5). łągi w dolinach rzecznych mają podstawowe znaczenie siedliskotwórcze, także jako wyraźna zasłona i izolacja teras zalewowych i brzegów przed bezpośrednim oddziaływaniem antropogenicznym.

W niektórych miejscach, na skraju doliny lub na wysokim brzegu, zwykle na niewielkich powierzchniach znajdują się wilgotniejsze postaci łąk świeżych (kod: 6510-1), będących zbiorowiskami zastępczymi łągów. Na siedliskach tych prowadzony jest głównie wypas, rzadko gospodarka kośna. Odrębny, bardzo rzadki typ siedliska stanowią permanentnie inicjalne zwirowiska i kamieniste odsypy tworzące wyraźne wyspy w nurcie Wisłoki oraz plaże. Częściowo zajęte są one płatami wierzb wąskolistnych, ale pojawiają się na nich niewielkie fragmenty nietrwałych zbiorowisk ziołoroślowych i trawiastych. Na skraju otuliny w potoku Tuszymka, obecne są zbiorowiska z włosienicznikiem wodnym *Batrachium fluitantis*, grążelem żółtym *Nuphar lutea*, okrzężnicą bagienną *Hottonia palustris*, zabiściekiem pływającym *Hydrocharis morsus-ranae* i otoczeniem szuwarowym. Zróżnicowane są zbiorowiska higrofilne, zarówno ziołoroślowe jak i zarastające olszą czarną, szuwały. Dominującą rolę odgrywa różnowiekowy podrost i zadrzewienia olszy czarnej *Alnus glutinosa*, wierzby szarej *Salix cinerea* z warstwą zielną tworzoną przez turzycę długokłosą *Carex elongata*, turzycę pęcherzykową *Carex vesicaria*, kosaćca żółtego *Iris pseudacorus*, sitowie leśne *Scirpus sylvestris* i inne. Nad Tuszymką i wzdłuż rowów melioracyjnych obficie porastają szuwały z turzycą pęcherzykową *Carex vesicaria*, turzycą brzegową *Carex riparia*, turzycą błotną *Carex acutiformis*, a gdzie niegdzie pojawiają się niewielkie fragmenty podmokłych łąk na podłożu torfowym. W suchszych miejscach, pojawia się także sosna pospolita *Pinus sylvestris* i dąb szypułkowy *Quercus robur*.

Główne źródło zagrożenia stanowi przede wszystkim intensywna eksploatacja kruszywa, która powoduje zanikanie kamienistych i zwirowych tarlisk litofilnych gatunków ryb, do których należy większość najcenniejszych występujących gatunków. Obszar zagrożony poprzez szereg działań antropogenicznych związanych z planami przekształceń koryta regulacją oraz zabudową poprzeczną dla celów energetycznych. Bardzo negatywne oddziaływanie ma także usuwanie roślinności oraz wycinanie rosnących nad ciekami drzew, co drastycznie pogarsza warunki dla występującej fauny, zwłaszcza w okresach zwiększonego nasłonecznienia i niskich przepływów wód.

Brak ochrony obszarowej(...)

Natomiast w odległości ok. 10,0 km na południowy-wschód znajduje się Specjalny Obszar Ochrony siedlisk „Las nad Braciejową” (PLH 180023).

Pozostałe obszary sieci Natura 2000 położone są w znacznie większej odległości od terenu opracowania.

Nie przewiduje się możliwości wystąpienia znaczących oddziaływań na istniejący w najbliższym sąsiedztwie obszar sieci Natura 2000.

Cały teren charakteryzuje się stosunkowo małą wartością przyrodniczą ze względu na obecny sposób zagospodarowania.

Realizacja ustaleń projektu planu polegać będzie na zagospodarowaniu terenów rolniczych, częściowo zabudowanych, pozbawionych większych walorów przyrodniczych.

Realizacja ustaleń projektu planu nie będzie znacząco negatywnie oddziaływać na cele ochrony obszaru Natura 2000, w tym w szczególności:

- 1) nie pogorszy stanu siedlisk przyrodniczych lub siedlisk gatunków roślin i zwierząt, dla których ochrony wyznaczono obszar Natura 2000 lub
- 2) nie wpłynie negatywnie na gatunki, dla których ochrony został wyznaczony obszar Natura 2000, oraz
- 3) nie pogorszy integralności obszaru Natura 2000 lub jego powiązania z innymi obszarami.

V. CELE OCHRONY ŚRODOWISKA USTANOWIONE NA SZCZEBLU MIĘDZYNARODOWYM, WSPÓLNOTOWYM I KRAJOWYM, ISTOTNE Z PUNKTU WIDZENIA PROJEKTOWANEGO DOKUMENTU, ORAZ SPOSOBY, W JAKICH TE CELE I INNE PROBLEMY ŚRODOWISKA ZOSTAŁY UWZGLĘDNIONE PODCZAS OPRACOWYWANIA DOKUMENTU

Omawiany projekt Miejscowego Planu Zagospodarowania Przestrzennego „Golemki 1/2015” w miejscowości Golemki, Gmina Czarna, opracowany został zgodnie z przepisami dotyczącymi ochrony środowiska na szczeblu międzynarodowym i wspólnotowym. Ochrona środowiska w Polsce realizowana jest poprzez odpowiednie akty prawne tj. ustawy i rozporządzenia. Najważniejszym aktem prawnym, po części będącym wynikiem ustaleń w zakresie ochrony środowiska na szczeblu międzynarodowym, transpozycji dyrektywy 2001/42/WE Parlamentu Europejskiego i Rady Europy w sprawie ocen oddziaływania niektórych planów i programów na środowisko oraz realizacji podpisanej przez Polskę w Aarhus w 1998 roku Konwencji EKG ONZ o dostępie do informacji, udziale społeczeństwa w podejmowaniu decyzji oraz dostępie do sprawiedliwości w sprawach dotyczących środowiska, na podstawie, którego wykonano niniejszą prognozę oddziaływania na środowisko jest ustawa z dnia 3 października 2008 r. o udostępnianiu informacji o środowisku i jego ochronie, udziale społeczeństwa w ochronie środowiska oraz o ocenach oddziaływania na środowisko. Kolejnym istotnym dokumentem z punktu widzenia ochrony środowiska na szczeblu międzynarodowym jest Konwencja o Różnorodności Biologicznej sporządzona w Rio de Janeiro z dnia 5 czerwca 1992 roku, która w Artykule 14

wprowadza odpowiednie procedury wymagające wykonania oceny oddziaływania na środowisko projektów, które mogą mieć znaczenie dla różnorodności biologicznej. Projekt omawianego planu powinien spełniać wymogi zawarte w dokumencie Polityka Ekologiczna Państwa w latach 2009-2012 z perspektywą do roku 2016 tj. kształtować ład przestrzenny pozwalając na racjonalną gospodarkę. Przez ład przestrzenny należy rozumieć sposób ukształtowania przestrzeni, który tworzy harmonijną całość. Należy również pamiętać o zasadzie zrównoważonego rozwoju, o której mówi Konstytucja RP w art. 5 – „Rzeczpospolita Polska (...) zapewnia ochronę środowiska, kierując się zasadą zrównoważonego rozwoju”. Założenia zrównoważonego rozwoju zostały uwzględnione w projekcie planu m.in. poprzez utrzymanie i wprowadzenie nowych obszarów biologicznie czynnych, nie blokujących jednocześnie rozwoju inwestycji na przeznaczonych terenach. Intensyfikacja zabudowy na obszarze już przekształconym może lokalnie prowadzić do zubożenia układu przyrodniczego okolicy, jednak w szerszej skali będzie minimalizować rozwój inwestycji na tereny, dla których podstawową funkcją powinna być funkcja przyrodnicza.

Najważniejszymi ustaleniami w zakresie ochrony środowiska na szczeblu państw członkowskich są dokumenty, wśród których jako najważniejsze należy wymienić:

- Konwencja o obszarach wodno-błotnych mających znaczenie międzynarodowe, zwłaszcza jako środowisko życia ptactwa wodnego - Konwencja Ramsarska z dnia 2 lutego 1971 r., (Dz. U. z 1978, Nr 7, poz. 24 i 25);
- Konwencja o ochronie gatunkowej dzikiej flory i fauny europejskiej oraz ich siedlisk, Berno z dnia 10 września 1979 r. (Dz. U. z 1996 r., Nr 58, poz. 263);
- w/w Konwencji o różnorodności biologicznej przyjęta w Nairobi dnia 22 maja 1992 r. podpisana w Rio de Janeiro w dniu 5 czerwca 1992 r. (Dz. U. z 1995 r. Nr 118, poz. 565),
- Konwencja o ochronie migrujących gatunków dzikich zwierząt - Konwencja Bońska z dnia 23 czerwca 1979 r., (Dz. U. z 2003 r. Nr 2, poz. 17);
- Konwencja o ochronie europejskiej dzikiej przyrody i siedlisk naturalnych - Konwencja Berneńska z dnia 19 września 1979 r. (Dz. U. z 1996 r., Nr 58, poz. 263);
- Europejska Konwencja Krajobrazowa, sporządzona we Florencji dnia 20 października 2000 r. (Dz. U. z 2006 r. Nr 14, poz. 98);
- dyrektywę Rady 79/40/EWG z dnia 2 kwietnia 1979 r. w sprawie ochrony dzikich ptaków ze zmianami;
- dyrektywę Rady 92/43/EWG z dnia 21 maja 1992 r. w sprawie ochrony siedlisk przyrodniczych oraz dzikiej fauny i flory.

Wyżej wymienione dyrektywy są podstawą prawną utworzenia Europejskiej Sieci Ekologicznej NATURA 2000, której głównym celem jest zachowanie zagrożonych wyginięciem siedlisk przyrodniczych oraz gatunków roślin i zwierząt w skali Europy.

Oprócz ww. aktów prawnych na uwagę zasługują także:

- dyrektywa Parlamentu Europejskiego i Rady nr 2001/42/WE z dnia 27 czerwca 2001 r. w sprawie oceny wpływu niektórych planów i programów na środowisko,
- dyrektywa Rady nr 85/337/EWG z dnia 27 czerwca 1985 r. w sprawie oceny skutków wywieranych przez niektóre przedsięwzięcia publiczne i prywatne na środowisko naturalne.

Celem Dyrektywy nr 2001/42/WE jest „(...) zapewnienie wysokiego poziomu ochrony środowiska i przyczynienie się do uwzględniania aspektów środowiskowych w przygotowaniu i przyjmowaniu planów i programów w celu wspierania stałego rozwoju, poprzez zapewnienie, że zgodnie z niniejszą dyrektywą dokonywana jest ocena wpływu na środowisko niektórych planów i programów, które potencjalnie mogą powodować znaczący wpływ na środowisko.” Natomiast dyrektywa nr 85/337/EWG dotyczy oceny wpływu wywieranego przez niektóre przedsięwzięcia publiczne i prywatne na środowisko.

Dokumentem krajowym, który należy wymienić, przyjmującym za podstawę działań planistycznych ład przestrzenny i zrównoważony rozwój jest ustawa o planowaniu i zagospodarowaniu przestrzennym. Artykuł 10 w/w ustawy wymienia istotne czynniki wpływające na proces zrównoważonego, którymi są m.in.:

- stan ładu przestrzennego i wymogów jego ochrony,
- stan środowiska, w tym stan rolniczej i leśnej przestrzeni produkcyjnej, wielkość i jakość zasobów wodnych oraz wymogi ochrony środowiska, przyrody i krajobrazu kulturowego,
- warunki i jakość życia mieszkańców,
- zagrożenia bezpieczeństwa ludności i jej mienia,
- występowanie obiektów i terenów chronionych na podstawie przepisów odrębnych,
- występowanie obszarów naturalnych zagrożeń geologicznych,
- występowanie udokumentowanych złóż kopalin oraz zasobów wód podziemnych,
- stan systemów komunikacji i infrastruktury technicznej, w tym stopień uporządkowania gospodarki wodno-ściekowej, energetycznej oraz gospodarki odpadami.

Z powyższego wynika, że cele ochrony środowiska na szczeblu międzynarodowym, międzyczłonkowskim i krajowym zostały uwzględnione w projekcie planu, dla którego sporządzona została niniejsza prognoza. Powyższe cele to przede wszystkim zapisanie jak najbardziej racjonalnych zasad kształtowania analizowanej przestrzeni, z jednoczesnym

zachowaniem dużej ilości zieleni.

W celu ochrony środowiska wprowadzono w projekcie planu następujące ustalenia:

- zakazuje się lokalizowania obiektów tymczasowych, za wyjątkiem obiektów przeznaczonych do czasowego użytkowania związanych z realizacją zabudowy zgodnie z ustaleniami planu,
- poziom hałasu nie może przekraczać dopuszczalnego poziomu hałasu ustalonego w przepisach odrębnych dla terenów mieszkaniowo-usługowych,
- odprowadzanie wód opadowych: do gruntu poprzez infiltrację powierzchniową,
- zaopatrzenie w energię elektryczną i odprowadzenie wytworzonej energii w oparciu o przebiegające przez obszar planu linie elektroenergetyczne,
- zaopatrzenie w wodę: z istniejącego wodociągu zbiorczego,
- odprowadzanie ścieków do istniejącej kanalizacji sanitarnej,
- gospodarka odpadami komunalnymi zgodnie z zasadami przyjętymi na terenie gminy Czarna, a innymi zgodnie z przepisami odrębnymi,
- dopuszcza się lokalizację usług wbudowanych lub wolnostojących nie wymagających przeprowadzenia postępowania w sprawie oceny oddziaływania na środowisko,
- udział powierzchni biologicznie czynnej: nie mniej niż 50%,
- zakazuje się lokalizowania obiektów budowlanych i urządzeń niezwiązanych z potrzebami zarządzania drogami lub potrzebami ruchu drogowego z wyjątkiem realizację zjazdów i lokalizację towarzyszących urządzeń komunikacyjnych.

VI. INFORMACJA O GŁÓWNYCH CELACH PROJEKTU PLANU, ZAWARTOŚCI ORAZ JEGO POWIĄZANIACH Z INNYMI DOKUMENTAMI

Głównym celem projektu Miejscowego Planu Zagospodarowania Przestrzennego „Golemki 1/2015” jest wyznaczenie terenów zabudowy mieszkaniowej jednorodzinnej i komunikacji (Rysunek 5).

Ustalenia projektu planu:

Ustalenia obowiązujące na całym obszarze objętym planem

§2

1. *Dopuszcza się lokalizację urządzeń i sieci infrastruktury technicznej o znaczeniu lokalnym.*

2. *Zakazuje się lokalizowania obiektów tymczasowych, za wyjątkiem obiektów przeznaczonych do czasowego użytkowania związanych z realizacją zabudowy zgodnie z ustaleniami planu;*
3. *Poziom hałasu nie może przekraczać dopuszczalnego poziomu hałasu ustalonego w przepisach odrębnych dla terenów mieszkaniowo-usługowych.*

§3

1. Zasady obsługi w zakresie infrastruktury technicznej:

- 1) *odprowadzanie wód opadowych: do gruntu poprzez infiltrację powierzchniową;*
- 2) *zaopatrzenie w energię elektryczną i odprowadzenie wytworzonej energii w oparciu o przebiegające przez obszar planu linie elektroenergetyczne;*
- 3) *zaopatrzenie w wodę: z istniejącego wodociągu zbiorczego;*
- 4) *odprowadzanie ścieków do istniejącej kanalizacji sanitarnej;*
- 5) *gospodarka odpadami komunalnymi zgodnie z zasadami przyjętymi na terenie gminy Czarna, a innymi zgodnie z przepisami odrębnymi.*

III.

Przepisy szczegółowe

§4

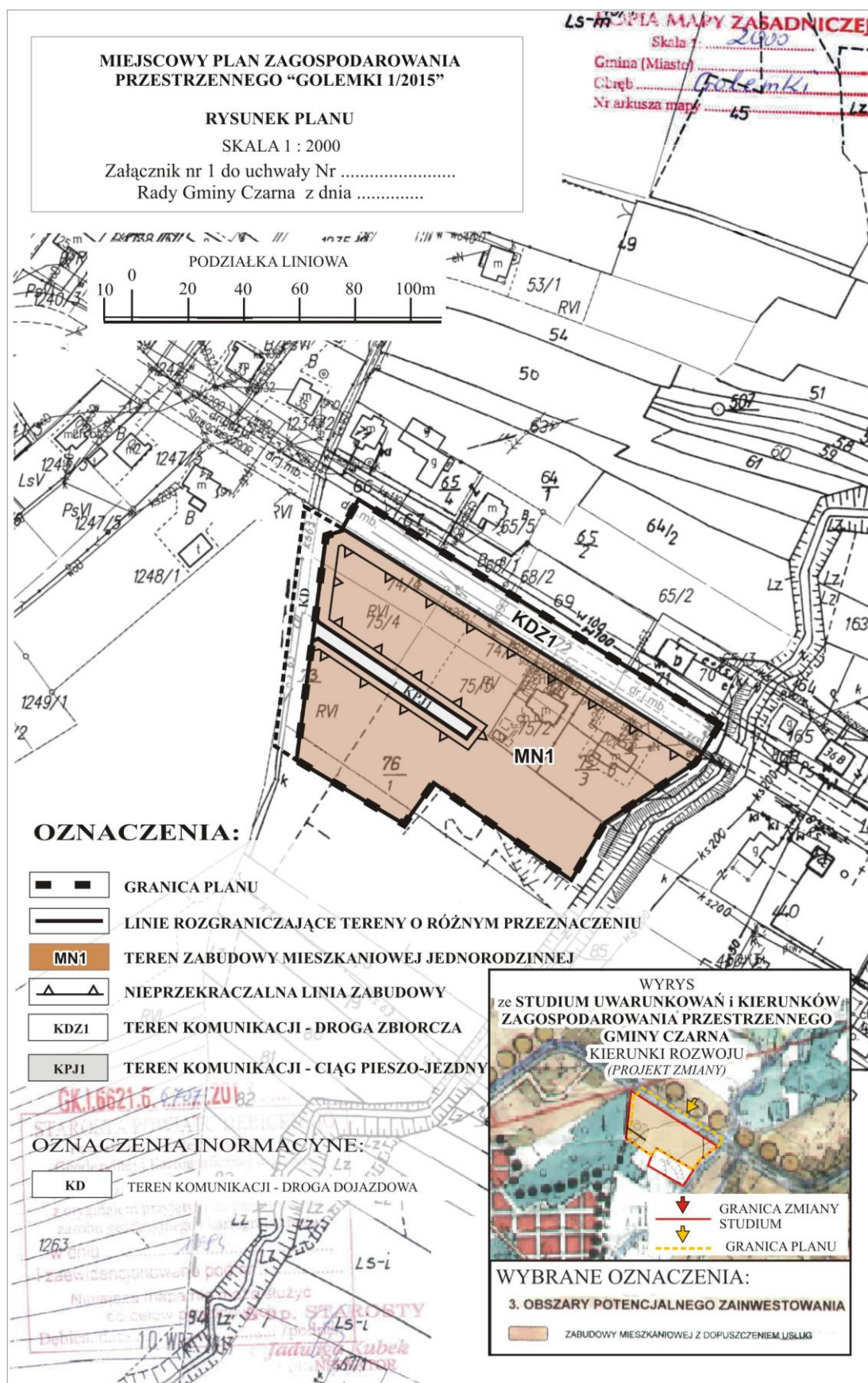
1. *Wyznacza się teren zabudowy mieszkaniowej jednorodzinnej, oznaczony na rysunku planu symbolem **MNI** o powierzchni 0,88 ha.*
2. *Ustala się następujące warunki zagospodarowania i obsługi komunikacyjnej:*
 - 1) *obsługa komunikacyjna terenu z drogi zbiorczej KDZ1, drogi KD przylegającej do planu i ciągu pieszo-jezdnego KPJ1;*
 - 2) *nieprzekraczalna linia zabudowy dla budynków:*
 - *9,0 m. od najbliższej krawędzi jezdni drogi KDZ1,*
 - *5,0 m. od linii rozgraniczającej drogi KD przylegającej do planu,*
 - *3,0 m od linii rozgraniczającej ciągu pieszo-jezdnego KPJ1;*
 - 3) *dopuszcza się lokalizację usług wbudowanych lub wolnostojących nie wymagających przeprowadzenia postępowania w sprawie oceny oddziaływania na środowisko;*
 - 4) *miejsca postojowe i garaże dla wszystkich nowo wznoszonych budynków powinny być lokalizowane na terenie posesji, na której obiekt będzie wznoszony, minimalna liczba stanowisk postojowych – 2, z uwzględnieniem miejsca w garażu. Dla obiektów z usługami należy zabezpieczyć minimum pięć miejsc postojowych;*
 - 5) *dopuszcza się podział terenu na działki budowlane. Każda nowo wydzielona działka nie może być mniejsza niż 0,10 ha;*

- 6) *dopuszcza się podpiwniczanie budynków;*
- a) *parametry i wskaźniki kształtowania zabudowy i zagospodarowania udział powierzchni biologicznie czynnej: nie mniej niż 50%,*
 - b) *powierzchnia zabudowy: do 30%,*
 - c) *intensywność zabudowy: od 0,05 do 0,5 ,*
 - d) *wysokość zabudowy dla budynków mieszkalnych do 10,0 m , a dla budynków usługowych, garażowych i gospodarczych do 6,5 m ,*
 - e) *poziomy wymiar budynku nie może przekroczyć 20,0 m ,*
 - f) *geometria dachów: dwu lub wielospadowe o kącie nachylenia głównych połaci w granicach 20° - 60°.*

§5

1. *Wyznacza się teren komunikacji – drogi zbiorczej oznaczony na rysunku planu symbolem **KDZI** oraz teren komunikacji – ciągu pieszo-jezdnego oznaczony na rysunku planu symbolem **KPJI***
- 1) *Ustala się następujące parametry tych dróg:*
 - a) **KDZI** - szerokość w liniach rozgraniczających 12 m, szerokość jezdni 5 m;
 - b) **KPJI** - szerokość w liniach rozgraniczających 5,0 m.
2. *W liniach rozgraniczających terenów wymienionych w ustępie 1:*
- 1) *dopuszcza się realizację zjazdów i lokalizację towarzyszących urządzeń komunikacyjnych;*
 - 2) *zakazuje się lokalizowania obiektów budowlanych i urządzeń niezwiązanych z potrzebami zarządzania drogami lub potrzebami ruchu drogowego z wyjątkiem wymienionych w §2 ust. 1.*

Przeznaczenie terenu zaproponowane w projekcie Miejscowego Planu Zagospodarowania Przestrzennego jest zgodne ze Studium Uwarunkowań i Kierunków Zagospodarowania Przestrzennego Gminy Czarna wraz ze zmianami oraz z opracowaniem ekofizjograficznym podstawowym dla potrzeb Zmiany Studium Uwarunkowań i Kierunków Zagospodarowania Przestrzennego Gminy Czarna oraz Miejscowego Planu Zagospodarowania Przestrzennego „Golemki 1/2015” obejmującego część miejscowości Golemki oraz miejscowego planu zagospodarowania przestrzennego „Cmentarz w Żdżarach” obejmującego część miejscowości Żdżary.



Rysunek 5. Projekt Miejscowego Planu Zagospodarowania Przestrzennego „Golemki 1/2015” oraz fragment Studium Uwarunkowań i Kierunków Zagospodarowania Przestrzennego Gminy Czarna wraz ze zm.

VII. OCENA ROZWIĄZAŃ ZAWARTYCH W PROJEKTOWANYM DOKUMENCIE

Obszar poddany analizie zajmuje tereny rolnicze, częściowo niezabudowane, okresowo koszone. Pozostałą część terenu stanowi zabudowa mieszkaniowa jednorodzinna. Zlokalizowany jest w sąsiedztwie terenów w przeważającej części zabudowanych zabudową mieszkaniową jednorodziną miejscowości Golemki. Projekt planu ma uporządkować na omawianym terenie kwestie związane z komunikacją.

Obszar objęty jest obecnie Miejscowym Planem Zagospodarowania Przestrzennego Gminy Czarna uchwalonym Uchwałą Nr XLVIII/369/2002 Rady Gminy Czarna z dnia 30 września 2002 r., ogłoszonym w Dzienniku Urzędowym Województwa Podkarpackiego z dnia 29.04.2003 r., Nr 35 poz. 694, przeznaczającym tereny głównie pod budownictwo mieszkaniowe jednorodzinne. Przylega do drogi powiatowej i jest już częściowo zabudowany. W obszarze tym planuje się utrzymanie lokalizacji zabudowy mieszkaniowej przy zmianie wewnętrznego układu komunikacyjnego.

Zawarty w projekcie planu sposób zagospodarowania terenu jest zgodny ze Studium Uwarunkowań i Kierunków Zagospodarowania Przestrzennego Gminy Czarna wraz z późniejszymi zmianami oraz z opracowaniem ekofizjograficznym podstawowym dla potrzeb zmiany Studium Uwarunkowań i Kierunków Zagospodarowania Przestrzennego Gminy Czarna oraz Miejscowego Planu Zagospodarowania Przestrzennego „Golemki 1/2015” obejmującego część miejscowości Golemki oraz miejscowego planu zagospodarowania przestrzennego „Cmentarz w Żdżarach” obejmującego część miejscowości Żdżary.

Istotnym zadaniem z zakresu ochrony środowiska na omawianym terenie w oparciu o zapisy projektu planu jest ochrona środowiska przed hałasem o nadmiernym natężeniu, gruntowo - wodnego poprzez zapewnienie kompleksowego rozwiązania problemów zabudowy, z bezwzględnym zachowaniem wymogów dotyczących gospodarki wodnej, składowania i unieszkodliwiania odpadów, poprzez lokalizację usług niewymagających przeprowadzenia postępowania w sprawie oceny oddziaływania na środowisko oraz dbanie o zachowanie walorów krajobrazowych przez właściwe wkomponowanie obiektów w krajobraz.

W celu zachowania walorów krajobrazowych oraz ochrony środowiska na analizowanym terenie wprowadzono następujące zasady i ustalenia, do których należą:

- zakazuje się lokalizowania obiektów tymczasowych, za wyjątkiem obiektów przeznaczonych do czasowego użytkowania związanych z realizacją zabudowy zgodnie z ustaleniami planu,
- poziom hałasu nie może przekraczać dopuszczalnego poziomu hałasu ustalonego w przepisach odrębnych dla terenów mieszkaniowo-usługowych,
- odprowadzanie wód opadowych: do gruntu poprzez infiltrację powierzchniową,
- zaopatrzenie w energię elektryczną i odprowadzenie wytworzonej energii w oparciu o przebiegające przez obszar planu linie elektroenergetyczne,
- zaopatrzenie w wodę: z istniejącego wodociągu zbiorczego,
- odprowadzanie ścieków do istniejącej kanalizacji sanitarnej,
- gospodarka odpadami komunalnymi zgodnie z zasadami przyjętymi na terenie gminy Czarna, a innymi zgodnie z przepisami odrębnymi,
- dopuszcza się lokalizację usług wbudowanych lub wolnostojących nie wymagających przeprowadzenia postępowania w sprawie oceny oddziaływania na środowisko,
- udział powierzchni biologicznie czynnej: nie mniej niż 50%,
- zakazuje się lokalizowania obiektów budowlanych i urządzeń niezwiązanych z potrzebami zarządzania drogami lub potrzebami ruchu drogowego z wyjątkiem realizacji zjazdów i lokalizację towarzyszących urządzeń komunikacyjnych.

Zagospodarowanie analizowanego terenu może zwiększyć emisję hałasu, zmienić pH gleby i zwiększyć jej zanieczyszczenie, dodatkowo może zanieczyścić wody gruntowe oraz ulec może zmiana stanu wody na gruncie. Również zmniejszy się procentowy udział powierzchni biologicznie czynnej, co wpłynie na zmianę warunków infiltracji wody do stref wodonośnych, parowanie, napowietrzanie i nawadnianie gruntu.

Istotnym jest odpowiednie zabezpieczenie terenu w celu ochrony terenów sąsiednich przed zwiększoną emisją hałasu, jednocześnie zabezpieczenie przed zanieczyszczeniem gleby i wód gruntowych, jak również uwzględnienie odpowiedniego udziału procentowego powierzchni biologicznie czynnej.

VIII. OCENA ZGODNOŚCI PROJEKTOWANEGO UŻYTKOWANIA I ZAGOSPODAROWANIA TERENÓW Z UWARUNKOWANIAMI OKREŚLONYMI W OPRACOWANIU EKOFIZJOGRAFICZNYM

Zawarte w opracowaniu ekofizjograficznym zalecenia i nakazy dotyczące ochrony środowiska, zasad kształtowania krajobrazu, realizacji celów społecznych zawarte w

opracowaniu są respektowane przez projekt Miejscowego Planu Zagospodarowania Przestrzennego „Golemki 1/2015”.

IX. OCENA ROZWIĄZAŃ ZAWARTYCH W PROJEKCIE PLANU WYNIKAJĄCYCH Z PRZEPISÓW OCHRONY ŚRODOWISKA ORAZ SKUTKI REALIZACJI ZAŁOŻEŃ PROJEKTU PLANU DLA USTANOWIONYCH FORM OCHRONY PRZYRODY

Podstawowym celem z zakresu ochrony środowiska ustaleń projektu planu jest przestrzeganie przepisów dotyczących jakości i ochrony środowiska, a w szczególności: ochrony powierzchni ziemi i wód gruntowych, środowiska akustycznego oraz zachowanie odpowiedniej wielkości terenu biologicznie czynnego.

Zapisy projektu planu uwzględniają ochronę środowiska przed hałasem o nadmiernym natężeniu oraz lokalizowaniem usług wymagających przeprowadzenia postępowania w sprawie oceny oddziaływania na środowisko, ochronę środowiska gruntowo-wodnego poprzez prowadzenie odpowiedniej gospodarki wodno - ściekowej, wprowadzają nakaz zachowania odpowiedniego udziału powierzchni terenu biologicznie czynnego a także dbania o zachowanie walorów krajobrazowych przez właściwe wkomponowanie obiektów w krajobraz, zapewnienie kompleksowego rozwiązania problemów zabudowy, z bezwzględnym zachowaniem wymogów określonych przepisami dotyczącymi gospodarki wodno - ściekowej, składowania i unieszkodliwiania odpadów.

W projekcie planu uwzględniono zasady ochrony środowiska, ochrony przyrody i krajobrazu kulturowego, poprzez wprowadzenie ustaleń, warunków zagospodarowania i obsługi komunikacyjnej, do których należy zaliczyć m.in. następujące zapisy:

- zakaz lokalizowania obiektów tymczasowych, za wyjątkiem obiektów przeznaczonych do czasowego użytkowania związanych z realizacją zabudowy zgodnie z ustaleniami planu,
- poziom hałasu nie może przekraczać dopuszczalnego poziomu hałasu ustalonego w przepisach odrębnych dla terenów mieszkaniowo-usługowych,
- odprowadzanie wód opadowych do gruntu poprzez infiltrację powierzchniową,
- zaopatrzenie w energię elektryczną i odprowadzenie wytworzonej energii w oparciu o przebiegające przez obszar planu linie elektroenergetyczne,
- zaopatrzenie w wodę z istniejącego wodociągu zbiorczego,
- odprowadzanie ścieków do istniejącej kanalizacji sanitarnej,

- gospodarka odpadami komunalnymi zgodnie z zasadami przyjętymi na terenie gminy Czarna, a innymi zgodnie z przepisami odrębnymi,
- dopuszczenie lokalizacji usług wbudowanych lub wolnostojących nie wymagających przeprowadzenia postępowania w sprawie oceny oddziaływania na środowisko,
- udział powierzchni biologicznie czynnej: nie mniej niż 50%,
- wprowadzenie nieprzekraczalnej linii zabudowy,
- określenie ilości miejsc postojowych i garaży,
- określenie minimalnej powierzchni nowo wydzielonej działki budowlanej,
- określenie powierzchni zabudowy, intensywności zabudowy, wysokości zabudowy dla budynków mieszkalnych i budynków usługowych, garażowych i gospodarczych, poziomych wymiarów budynku, geometrii dachów, także szerokość drogi zbiorczej i ciągu pieszo jezdnego,
- umożliwienie realizacji zjazdów i lokalizacji towarzyszących urządzeń komunikacyjnych
- zakaz lokalizowania obiektów budowlanych i urządzeń niezwiązanych z potrzebami zarządzania drogami lub potrzebami ruchu drogowego z wyjątkiem realizację zjazdów i lokalizację towarzyszących urządzeń komunikacyjnych.

X. ANALIZA I OCENA WPŁYWU REALIZACJI USTALEŃ PROJEKTU PLANU NA PODSTAWOWE KOMPONENTY ŚRODOWISKA PRZYRODNICZEGO, IDENTYFIKACJA NAJWAŻNIEJSZYCH PROBLEMÓW ŚRODOWISKOWYCH

Analiza i ocena wpływu realizacji ustaleń projektu planu, przeprowadzona w ramach prognozy, obejmuje ustalenia, których zakres i przedmiot może niekorzystnie wpływać na jakość, funkcjonowanie i zasoby środowiska przyrodniczego w skali lokalnej a także na cele i przedmiot ochrony oraz integralność obszarów Natura 2000 i innych obszarów objętych formami ochrony przyrody.

W prognozie uwzględniono wpływ realizacji ustaleń projektu planu na podstawowe komponenty środowiska przyrodniczego, w szczególności na:

Powierzchnię ziemi i gleby

Zmiany będące efektem realizacji ustaleń projektu planu, dotyczyć będą powierzchni ziemi i gleby w szczególności poprzez usunięcie wierzchniej warstwy gleby z obszaru prac ziemnych, zabudowy części terenu zabudową mieszkaniową jednorodzinną, siecią komunikacyjną i miejscami parkingowymi.

W wyniku realizacji ustaleń projektu planu jedynymi terenami niezabudowanymi będą tereny biologicznie czynne.

Obecnie powierzchnię omawianego terenu w przeważającej części stanowią tereny biologicznie czynne, których powierzchnia w przypadku realizacji ustaleń opracowanego dokumentu ulegnie zmniejszeniu.

Przeważająca część pokrywy glebowej ulegnie znacznym przekształceniom. Natomiast w miejscach przebiegu dróg oraz w miejscach gdzie powstanie zabudowa warstwa gleby zostanie całkowicie zlikwidowana.

Ze względu na charakter prowadzonych prac ziemnych materiał budujący podłoże zostanie zmieniony pod względem mechanicznym m.in. przez zmieszanie składników gleby z materiałami użytymi do budowy.

Poprzez pokrywanie obszarów sztucznymi, nieprzepuszczalnymi materiałami wystąpi zjawisko związane z zakłóceniem naturalnej cyrkulacji wody i powietrza. Powierzchnie te zostaną wyeliminowane z naturalnych procesów nawadniania i napowietrzania.

W związku z zainwestowaniem na omawianym terenie może dojść do zwiększenia w glebie zanieczyszczeń pyłowych.

Do głównych niekorzystnych czynników będących wynikiem realizacji ustaleń projektu planu powodujących zmiany powierzchni ziemi i stanu gleb należy zaliczyć:

- powstanie sztucznych form terenu,
- wyłączenie części powierzchni gruntu z procesów nawadniania i napowietrzania poprzez pokrycie ich szczelnymi, sztucznymi powierzchniami,
- zanieczyszczenie środowiska gruntowego substancjami chemicznymi m.in. w trakcie realizacji inwestycji przy użyciu wadliwego sprzętu budowlanego,
- zmiany właściwości gruntu i gleby pod względem mechanicznym i strukturalnym poprzez mieszanie i zastępowanie gleb przez grunty antropogeniczne o bardzo niejednorodnej strukturze,
- zmianę materii organicznej.

Wody powierzchniowe i podziemne

Tereny niezabudowane pełnią ważną rolę „okien hydrologicznych”, uczestnicząc w procesach naturalnego obiegu wody w procesie infiltracji i parowania wód opadowych. Na obszarach biologicznie czynnych spływ powierzchniowy jest ograniczony na korzyść infiltracji, co łagodzi negatywne skutki urbanizacji w stosunku do hydrosfery.

Realizacja ustaleń projektu planu spowoduje wyłączenie części powierzchni terenu

z naturalnego obiegu wody na skutek pokrycia jej obiektami budowlanymi, miejscami parkingowymi i siecią komunikacyjną. Wynikiem tego będzie:

- wzrost udziału spływu powierzchniowego,
- wzrost intensywności parowania,
- zmiana kształtu i zasięgu stref zasilania,
- zmiana kierunków i tempa przepływu wody.

Wyżej wymienione czynniki nie powinny doprowadzić do sztucznego obniżenia poziomu zwierciadła wód gruntowych oraz utrudnić odprowadzanie nadmiaru wody w przypadku wystąpienia intensywnych opadów lub przyspieszonego topnienia pokrywy śnieżnej.

Następnym czynnikiem, który może w większym stopniu wpłynąć na wody powierzchniowe i podziemne może być emisja zanieczyszczeń pochodząca z potencjalnych zagrożeń, do których możemy zaliczyć:

- zanieczyszczenia pochodzące ze źródeł komunalnych,
- zanieczyszczenia związane z transportem,
- zanieczyszczenia środkami utrzymania dróg i miejsc postojowych.

Dodatkowo w trakcie realizacji ustaleń projektu planu związanych z budową obiektów budowlanych może dojść do zmiany stosunków wodnych. Problem ten może wystąpić jedynie w fazie budowy poprzez prowadzenie prac odwadniających wykopy fundamentowe.

Omawiany teren położony jest w obszarze wydzielonej Jednolitej Części Wód (JCW) Grabinka (PLRW200017218769).

W 2012 roku Wojewódzki Inspektorat Ochrony Środowiska w Rzeszowie dokonał oceny dla przedmiotowej JCW w zakresie stanu/potencjału ekologicznego.

Wyniki klasyfikacji potencjału ekologicznego, chemicznego i stanu wód w JCW rzecznych są następujące:

Nazwa i kod JCW		Grabinka PLRW200017218769	
Nazwa i kod punktu pomiarowo-kontrolnego		Grabinka – Dębica PL01S1601_2217	
Typ abiotyczny		Potok nizinny piaszczysty	
Silnie zmieniona jednolita część wód (Tak/Nie)		Tak	
Program monitoringu		Monitoring obserwacyjny MO	
Klasa elementów hydromorfologicznych		II	
Klasa elementów fizykochemicznych		II	
Wybrane elementy biologiczne dla JCW	Klasa elementów BIOL	III	

	Fitobentos	III
POTENCJAŁ EKOLOGICZNY		UMIARKOWANY
Ocena spełnienia wymagań dodatkowych dla obszarów chronionych (Tak/Nie)		NIE MOEU – obszary chronione wrażliwe na eutrofizację wywołaną zanieczyszczeniami pochodzącymi ze źródeł komunalnych
POTENCJAŁ EKOLOGICZNY W OBSZARACH CHRONIONYCH		UMIARKOWANY
STAN CHEMICZNY		-
STAN JCW		ZŁY

Według charakterystyki jednolitych części wód powierzchniowych, zawartej w Planie Gospodarowania Wodami na obszarze dorzecza Wisły, opartej na wynikach badań z lat 2008 – 2010 JCW Grabinka określono jako JCW o statusie silnie zmienionej części wód, jej stan oceniono jako zły, a w ocenie ryzyka nieosiągnięcia celów środowiskowych uznano za niezagrażoną.

Dla silnie zmienionych części wód celem środowiskowym jest osiągnięcie, co najmniej dobrego potencjału. Ponadto w celu osiągnięcia dobrego potencjału konieczne będzie dodatkowo utrzymanie, co najmniej dobrego stanu/potencjału chemicznego.

Według Załącznik nr 7. Wykaz jednolitych części wód powierzchniowych zagrożonych nieosiągnięciem wyznaczonych celów środowiskowych do 2015 r. do Rozporządzenia nr 4/2014 Dyrektora Regionalnego Zarządu Gospodarki Wodnej w Krakowie w sprawie warunków korzystania z wód regionu wodnego Górnej Wisły przedmiotowa JCW nie jest zagrożona nieosiągnięciem wyznaczonych celów środowiskowych do 2015 r.

Teren opracowania położony jest w obrębie *Jednolitej Części Wód Podziemnych – nr 139*.

W oparciu o badania prowadzone w najbliższej zlokalizowanych punktach pomiarowych w miejscowości Żyraków (Gmina Żyraków), Ropczyce (Gmina Ropczyce) i Kawęczyn Sędziszowski (Gmina Sędziszów Małopolski) oraz przeprowadzoną klasyfikację stwierdzono, że woda z otworu obserwacyjnego w Żyrakowie jest wodą o niezadowalającej jakości – klasa IV (w skali pięciostopniowej), natomiast w Ropczycach i Kawęczynie Sędziszowskim jest wodą zadowalającej jakości – klasa III (w skali pięciostopniowej).

Według charakterystyki jednolitych części wód podziemnych, przedstawionej w Planie gospodarowania wodami dla obszaru dorzecza Wisły, stan przedmiotowej JCWPd (nr 139) określono jako dobry zarówno pod względem ilościowym, jak i chemicznym, a w ocenie ryzyka nieosiągnięcia celów środowiskowych uznano za niezagrażoną.

Celem środowiskowym dla jednolitych części wód podziemnych jest:

- 1) zapobieganie lub ograniczanie wprowadzania do nich zanieczyszczeń;
- 2) zapobieganie pogorszeniu oraz poprawa ich stanu;
- 3) ochrona i podejmowanie działań naprawczych, a także zapewnianie równowagi między poborem a zasilaniem tych wód, tak aby osiągnąć ich dobry stan.

Zagrożeniem dla jakości wód powierzchniowych i podziemnych na omawianym terenie mogą być zanieczyszczenia pochodzące głównie z emisji zanieczyszczeń powietrza lub źle zorganizowanej gospodarki wodno-ściekowej.

Przekształcenie świata roślin i zwierząt

Analizowany teren znajduje się w krajobrazie rolniczym położonym na terenie miejscowości (wsi) Golemki w sąsiedztwie zabudowy mieszkaniowej jednorodzinnej, o dobrze rozwiniętej sieci dróg dojazdowych. Część analizowanego terenu jest już zabudowana tego rodzaju obiektami.

Teren objęty projektem planu częściowo jest niezabudowany i okresowo koszony.

Na omawianym terenie szata roślinna reprezentowana jest w głównej mierze przez roślinność trawiastą a w miejscu zabudowy mieszkaniowej jednorodzinnej przez roślinność ogrodową (krzewy i drzewa ozdobne, drzewa owocowe).

Fauna omawianego terenu w związku z mało występowaniem mało zróżnicowanej roślinności jest uboga i ogranicza się jedynie do migracji i żerowania niektórych gatunków zwierząt w tym awifauny.

Realizacja ustaleń projektu planu w znacznym stopniu będzie wiązała się z emisją hałasu i zanieczyszczeń oraz ograniczeniem terenów migracji – lokalnych przemieszczeń i żerowania zwierząt. Istotne znaczenie będzie miała emisja hałasu w trakcie prowadzenia prac budowlanych, co może być przyczyną płoszenia i niepokojenia zwierząt.

Negatywnego oddziaływania na faunę można się spodziewać w odniesieniu do dziko występujących gatunków, występujących w pasie koryta potoku Borowa lub obszarów leśnych.

W wyniku realizacji ustaleń projektu planu może dojść do przekształceń świata roślin i zwierząt na omawianym terenie.

Zanieczyszczenie powietrza

Głównymi czynnikami powodującymi zmiany w zakresie warunków aerosanitarnych w wyniku realizację założeń projektu planu będą obiekty budowlane wraz z siecią komunikacyjną, w tym miejsca parkingowe.

Obecnie stan zanieczyszczenia powietrza na omawianym obszarze jest wynikiem czynników zewnętrznych. Teren inwestycji położony jest w bliskiej odległości od miast Dębica i Tarnów, stanowiących duży ośrodek przemysłowy.

Natomiast do lokalnych czynników powodujących zanieczyszczenie powietrza zlokalizowanych najbliżej analizowanego terenu należą źródła ciepła z palenisk domowych oraz ruch komunikacyjny.

Realizacja ustaleń projektu planu przyczyni się do zwiększenia zanieczyszczenia powietrza jedynie w trakcie realizacji ustaleń przyszłych planów miejscowych, głównie poprzez ruch sprzętu budowlanego.

Krajobraz

Obszar objęty opracowaniem oraz obszary bezpośrednio z nim sąsiadujące to w przeważającej części krajobraz zabudowy wiejskiej otoczony krajobrazem rolniczym.

Obecnie omawiany teren częściowo został już zabudowany zabudową mieszkaniową jednorodziną, natomiast pozostała część terenu jest na razie niezabudowana, niemniej jednak według obowiązującego mpzp teren ten przeznaczony został pod zabudowę mieszkaniową jednorodziną, co w przypadku ustaleń projektu omawianego planu będzie w dalszym ciągu obowiązywało.

Realizacja ustaleń projektu planu nie będzie miała wpływu na przekształcenie istniejącego krajobrazu. W dalszym ciągu będzie to kształtowanie krajobrazu w tym samym kierunku.

Kształtowanie krajobrazu w tym kierunku jest możliwe ze względu na położenie, ukształtowanie terenu i dostępność komunikacyjną.

Kształtowanie krajobrazu w tym terenie polegać powinno przede wszystkim na:

- racjonalnym zagospodarowaniu przestrzennym,
- odpowiednim wkomponowaniu obiektów w krajobraz,
- zachowaniu w jak największej powierzchni obszarów biologicznie czynnych.

Stopień antropogenicznego przekształcenia omawianego krajobrazu nie jest wysoki a walory krajobrazowe otoczenia nie są szczególnie wartościowe.

Różnorodność biologiczną

Różnorodność biologiczna to zróżnicowanie życia na wszelkich poziomach jego organizacji. Na stan różnorodności biologicznej wpływają: przestrzeń, stopień przekształcenia przestrzeni przyrodniczej w związku z użytkowaniem ziemi i intensywność gospodarowania.

Realizacja ustaleń projektu planu na omawianym terenie, będzie ingerować

w środowisko naturalne natomiast nie wpłynie na obniżenie poziomu różnorodności biologicznej. Występująca na omawianym terenie roślinność trawiasta, mało urozmaicona, okresowo koszona przyczyniła się do ograniczenia możliwości bytowania zwierząt. Z uwagi na sposób użytkowania omawiany obszar pozbawiony jest większych walorów przyrodniczych oraz nie wyróżnia się pod względem rzadkości występowania form przyrodniczych.

W związku z powyższym realizacja ustaleń projektu planu nie będzie wiązała się z utratą różnorodności biologicznej.

Klimat akustyczny

Obecnie na omawianym terenie występują antropogeniczne źródła hałasu. Są to tereny zabudowy mieszkaniowej jednorodzinnej wraz z siecią komunikacyjną.

Niemniej jednak należy przyjąć, że jakość klimatu akustycznego w obrębie analizowanego obszaru jest dobra - brak uciążliwych źródeł hałasu.

Realizacja projektu planu będzie miała wpływ na klimat akustyczny analizowanego terenu. W wyniku jej realizacji źródłami emisji hałasu będą: prowadzone prace budowlane, sieć komunikacyjna oraz miejsca postojowe. Niemniej jednak skala i rodzaj planowanej zabudowy nie wpłynie na dotrzymanie norm akustycznych na terenie objętym projektem planu i w jego sąsiedztwie.

Zdrowie ludzi

Analiza ustaleń projektu planu dowodzi, że w wyniku jego realizacji na omawianym terenie, nie wystąpią poważne zagrożenia dla zdrowia i życia ludzi. Możliwymi zagrożeniami mogą być uciążliwości związane z pogorszeniem środowiska akustycznego w trakcie realizacji ustaleń przyszłych planów miejscowych.

Ogólnie realizacja ustaleń omawianego dokumentu nie będzie miała wpływu na warunki i komfort życia mieszkańców.

XI. INFORMACJE O MOŻLIWYM TRANSGRANICZNYM ODDZIAŁYWANIU NA ŚRODOWISKO

Realizacja założeń projektu planu, nie będzie powodowała negatywnego oddziaływania na środowisko o charakterze transgranicznym.

XII. OCENA ZMIAN W ŚRODOWISKU PRZY BRAKU REALIZACJI USTALEŃ ZAWARTYCH W PROJEKCIE PLANU

Brak realizacji ustaleń zawartych w projekcie planu będzie wiązał się z kontynuacją dotychczasowego sposobu użytkowania terenu. Teren w dalszym ciągu będzie terenem przeznaczonym pod zabudowę mieszkaniową jednorodzinną. W związku z tym zmiany, jakie mogą zajść w środowisku przy braku realizacji ustaleń zawartych w projekcie planu będą miały charakter zmian, jakie zachodzą obecnie i wiążą się z określonym sposobem zagospodarowania tych terenów.

XIII.WPŁYW USTALEŃ PROJEKTU PLANU NA STAN ZASOBÓW KULTUROWYCH I MATERIALNYCH ORAZ SPOSOBY ICH OCHRONY

W obszarze objętym projektem planu nie ma zlokalizowanych stanowisk archeologicznych oraz innych form ochrony kulturowej i materialnej. W związku z powyższym realizacja ustaleń projektu planu nie wpłynie na stan zasobów kulturowych i materialnych.

XIV.ROZWIĄZANIA ZAWARTE W PROJEKCIE PLANU SŁUŻĄCE ELIMINACJI LUB OGRANICZENIU NEGATYWNEGO ODDZIAŁYWANIA NA ŚRODOWISKO

Realizacja ustaleń projektu planu z uwagi na charakter (planowaną wielkość przeznaczonych pod zainwestowanie terenów oraz planowany sposób zagospodarowania) oraz specyfikę środowiska przyrodniczego nie będzie wymagać specjalnych rozwiązań chroniących środowisko i zdrowie ludzi.

Rozwiązania zawarte w projekcie planu, mają charakter kierunków i zasad i dotyczą w szczególności:

- przestrzegania przepisów dotyczących jakości i ochrony środowiska, a w szczególności dotyczących ochrony powierzchni ziemi i wód gruntowych,
- zachowania odpowiedniego udziału powierzchni czynnych biologicznie,
- ochrony krajobrazu,
- ochrony środowiska akustycznego.

Do wyżej wymienionych ustaleń, nakazów i zakazów ujętych w projekcie planu należy zaliczyć:

- zakaz lokalizowania obiektów tymczasowych, za wyjątkiem obiektów przeznaczonych do czasowego użytkowania związanych z realizacją zabudowy zgodnie z ustaleniami planu,
- poziom hałasu nie może przekraczać dopuszczalnego poziomu hałasu ustalonego w przepisach odrębnych dla terenów mieszkaniowo-usługowych,

- odprowadzanie wód opadowych do gruntu poprzez infiltrację powierzchniową,
- zaopatrzenie w energię elektryczną i odprowadzenie wytworzonej energii w oparciu o przebiegające przez obszar planu linie elektroenergetyczne,
- zaopatrzenie w wodę z istniejącego wodociągu zbiorczego,
- odprowadzanie ścieków do istniejącej kanalizacji sanitarnej,
- gospodarka odpadami komunalnymi zgodnie z zasadami przyjętymi na terenie gminy Czarna, a innymi zgodnie z przepisami odrębnymi,
- dopuszczenie lokalizacji usług wbudowanych lub wolnostojących nie wymagających przeprowadzenia postępowania w sprawie oceny oddziaływania na środowisko,
- udział powierzchni biologicznie czynnej: nie mniej niż 50%,
- wprowadzenie nieprzekraczalnej linii zabudowy,
- określenie ilości miejsc postojowych i garaży,
- określenie minimalnej powierzchni nowo wydzielonej działki budowlanej,
- określenie powierzchni zabudowy, intensywności zabudowy, wysokości zabudowy dla budynków mieszkalnych i budynków usługowych, garażowych i gospodarczych, poziomych wymiarów budynku, geometrii dachów, także szerokość drogi zbiorczej i ciągu pieszo jezdni,
- umożliwienie realizacji zjazdów i lokalizacji towarzyszących urządzeń komunikacyjnych
- zakaz lokalizowania obiektów budowlanych i urządzeń niezwiązanych z potrzebami zarządzania drogami lub potrzebami ruchu drogowego z wyjątkiem realizację zjazdów i lokalizację towarzyszących urządzeń komunikacyjnych.

XV. PROPOZYCJE DOTYCZĄCE PRZEWIDYWANYCH METOD ANALIZY SKUTKÓW REALIZACJI PROJEKTU PLANU ORAZ CZĘSTOTLIWOŚCI JEJ PRZEPROWADZANIA

Niezbędne będzie dokonanie analizy zmian w zagospodarowaniu przestrzennym w okresie czasowym wynikającym z przepisów szczególnych. Metody analizy powinny uwzględniać analizę dostępnych informacji o środowisku oraz pomiary porealizacyjnej w świetle obowiązujących przepisów odrębnych.

W celu zapewnienia ochrony środowiska przyrodniczego, w szczególności ochrony najbardziej narażonego na oddziaływanie środowiska gruntowo - wodnego, istotnym jest wprowadzenie monitoringu poprzez monitoring ustaleń miejscowych planów zagospodarowania przestrzennego zgodnie z zawartymi w nich zapisami. Monitoring

powinien obejmować nadzór i kontrolę:

- realizacji założeń w zakresie gospodarki wodno - ściekowej,
- zachowania odpowiedniego udziału powierzchni czynnych biologicznie,
- prowadzonych prac budowlanych pod kątem ewentualnego naruszenia poziomów wodonośnych,
- stanu wód powierzchniowych i podziemnych,
- poziomu emisji hałasu,
- sposobu odprowadzania wód mogących zawierać szkodliwe substancje zmyte z dróg i parkingów.

Monitoring powinien być prowadzony, co najmniej raz na pięć lat (równoległe do prowadzonych obligatoryjnie analiz aktualności planów) w oparciu o badania terenowe.

Częstotliwość monitoringu powinna ulegać zmianie w zależności od identyfikacji zagrożeń dla środowiska przyrodniczego związanych np. ze stanem czystości wód powierzchniowych i podziemnych, klimatem akustycznym, zanieczyszczeniem powietrza, opartych na corocznej analizie raportów o stanie środowiska wydawanych przez Wojewódzki Inspektorat Ochrony Środowiska oraz analizie ewentualnych wniosków i interwencji dotyczących skutków realizacji ustaleń projektu planu.

Proponowana metodyka: analizy własne oraz analiza ewentualnych wniosków i interwencji dotyczących skutków realizacji ustaleń projektu planu.

XVI. PROPOZYCJE ROZWIĄZAŃ ALTERNATYWNYCH, ELIMINUJĄCYCH LUB OGRANICZAJĄCYCH NEGATYWNE ODDZIAŁYWANIA NA ŚRODOWISKO I OCHRONĘ OBSZARÓW NATURA 2000

Realizacja ustaleń projektu planu nie będzie stanowiła zagrożenia dla celów i przedmiotu ochrony sieci Natura 2000.

Analizowany teren położony jest poza obszarami sieci Natura 2000. Jego skala i rodzaj nie powodują oddziaływania na tego typu obszary.

Należy ponadto zauważyć, że:

- położenie obszaru objętego projektem planu predysponuje ten teren do pełnienia zaproponowanego sposobu zagospodarowania,
- na omawianym terenie nie występują gatunki objęte ochroną,
- teren ten nie jest narażony na zalanie wodami powodziowymi oraz na powstawanie osuwisk,

- zapisy w projekcie planu wykluczają na omawianym terenie lokalizowanie inwestycji, wymagających przeprowadzenia oceny oddziaływania na środowisko a także zabraniają przekraczania poziomu hałasu ustalonego w przepisach odrębnych dla terenów mieszkaniowo-usługowych.

Dodatkowo ustalenia projektu planu:

- są zgodne z następującymi dokumentami:
 - Studium Uwarunkowań i Kierunków Zagospodarowania Przestrzennego Gminy Czarna wraz z późniejszymi zmianami,
 - opracowaniem ekofizjograficznym podstawowym dla potrzeb Zmiany Studium Uwarunkowań i Kierunków Zagospodarowania Przestrzennego Gminy Czarna oraz Miejscowego Planu Zagospodarowania Przestrzennego „Golemki 1/2015” obejmującego część miejscowości Golemki oraz miejscowego planu zagospodarowania przestrzennego „Cmentarz w Żdżarach” obejmującego część miejscowości Żdżary,
 - Planem Zagospodarowania Przestrzennego Województwa Podkarpackiego uchwalonym uchwałą nr XLVIII /552/ 2002 Sejmiku Województwa Podkarpackiego z dnia 30 sierpnia 2002 r.,
- nie naruszają przepisów ochrony środowiska,
- nie naruszają przepisów ustawy o ochronie gruntów rolnych i leśnych.

Na analizowanym obszarze obowiązują obecnie zapisy Miejscowego Planu Zagospodarowania Przestrzennego Gminy Czarna uchwalonym Uchwałą Nr XLVIII/369/2002 Rady Gminy Czarna z dnia 30 września 2002 r., ogłoszoną w Dzienniku Urzędowym Województwa Podkarpackiego z dnia 29.04.2003 r., Nr 35 poz. 694, które przeznaczają ten teren głównie pod budownictwo mieszkaniowe jednorodzinne. Przylega on do drogi powiatowej i jest już częściowo zabudowany. W obszarze tym planuje się utrzymanie lokalizacji zabudowy mieszkaniowej przy zmianie wewnętrznego układu komunikacyjnego.

W związku z powyższym nie ma konieczności wprowadzania rozwiązań alternatywnych, eliminujących lub ograniczających negatywne oddziaływania na środowisko i ochronę obszarów Natura 2000.

XVII. STRESZCZENIE

Prognoza oddziaływania na środowisko do projektu Miejscowego Planu Zagospodarowania Przestrzennego „Golemki 1/2015” w Gminie Czarna dla terenu

położonego w miejscowości Golemki, została opracowana dla obszaru objętego projektem planu z uwzględnieniem powiązań z sąsiednimi terenami.

Projekt planu wyznacza tereny zabudowy mieszkaniowej jednorodzinnej z dopuszczeniem lokalizacji usług wbudowanych lub wolnostojących niewymagających przeprowadzenia postępowania w sprawie oceny oddziaływania na środowisko oraz tereny komunikacji: drogi zbiorczej i ciągu pieszo-jezdnego z dopuszczeniem realizacji zjazdów i lokalizacji towarzyszących urządzeń komunikacyjnych.

Proponowany sposób zainwestowania terenu w projekcie planu będzie zgodny z uwarunkowaniami przyrodniczymi analizowanego obszaru - ukształtowaniem terenu, warunkami gruntowo-wodnymi oraz krajobrazowymi.

Głównym celem prognozy jest ocena najbardziej prawdopodobnych wpływów na środowisko, jakie może wywołać realizacja ustaleń zawartych w projekcie planu obejmujących analizowany teren.

Administracyjnie teren objęty opracowaniem położony jest w miejscowości Golemki, w gminie Czarna, na terenie powiatu dębickiego, w zachodniej części województwa podkarpackiego.

Powierzchnia obszaru opracowania wynosi około 1,09 ha.

Analizowany teren położony jest w odległości ok. 7,0 km na wschód od granicy województwa małopolskiego i w odległości ok. 8,0 km na zachód od miasta Dębica, od którego oddzielony jest rzeką Wisłoką.

Miejscowość Golemki od zachodu graniczy z miejscowością Czarna.

Omawiany obszar bezpośrednio od wschodu graniczy z ciekim wodnym Borowa stanowiącym lewobrzeżny dopływ potoku Grabinka. Dalej na wschód zlokalizowane są tereny zabudowy mieszkaniowej graniczące z terenami rolnymi. Od zachodu graniczy z terenem porośniętym roślinnością drzewiastą a w dalszej odległości z terenami zabudowy mieszkaniowej jednorodzinnej. Od północy bezpośrednio graniczy z drogą powiatową, wzdłuż której zlokalizowane są od wschodu tereny zabudowy mieszkaniowej jednorodzinnej. Natomiast od południa z terenem częściowo porośniętym roślinnością drzewiastą w postaci skupisk leśnych i terenami rolnymi.

Analizowany teren jest częściowo terenem zabudowanym zabudową mieszkaniową jednorodzinną pozostała część terenu stanowi teren rolny nieużytkowany rolniczo i niezagospodarowany.

Teren objęty opracowaniem stanowią grunty rolne klas: V i VI.

Omawiany teren położony jest poza obszarami objętymi ochroną na podstawie

przepisów ustawy o ochronie przyrody.

Teren objęty opracowaniem zlokalizowany jest poza obszarami sieci Natura 2000.

Ustalenia projektu zmiany planu nie naruszają terenów: parków narodowych, rezerwatów przyrody, parków krajobrazowych ani obszarów Europejskiej Sieci Ekologicznej Natura 2000.

W obszarze objętym analizą nie występują stanowiska archeologiczne oraz obiekty objęte ochroną konserwatorską.

Teren opracowania leży poza obszarem Głównych Zbiorników Wód Podziemnych.

Analizowany teren nie jest szczególnie cenny pod względem przyrodniczym i krajobrazowym.

Obszar objęty projektem planu nie jest narażony na zalanie wodami powodziowymi.

Ustalenie projektu planu:

II.

Ustalenia obowiązujące na całym obszarze objętym planem

§2

- 1. Dopuszcza się lokalizację urządzeń i sieci infrastruktury technicznej o znaczeniu lokalnym.*
- 2. Zakazuje się lokalizowania obiektów tymczasowych, za wyjątkiem obiektów przeznaczonych do czasowego użytkowania związanych z realizacją zabudowy zgodnie z ustaleniami planu;*
- 3. Poziom hałasu nie może przekraczać dopuszczalnego poziomu hałasu ustalonego w przepisach odrębnych dla terenów mieszkaniowo-usługowych.*

§3

1. Zasady obsługi w zakresie infrastruktury technicznej:

- 1) odprowadzanie wód opadowych: do gruntu poprzez infiltrację powierzchniową;*
- 2) zaopatrzenie w energię elektryczną i odprowadzenie wytworzonej energii w oparciu o przebiegające przez obszar planu linie elektroenergetyczne;*
- 3) zaopatrzenie w wodę: z istniejącego wodociągu zbiorczego;*
- 4) odprowadzanie ścieków do istniejącej kanalizacji sanitarnej;*
- 5) gospodarka odpadami komunalnymi zgodnie z zasadami przyjętymi na terenie gminy Czarna, a innymi zgodnie z przepisami odrębnymi.*

III.

Przepisy szczegółowe

§4

1. Wyznacza się **teren zabudowy mieszkaniowej jednorodzinnej**, oznaczony na rysunku planu symbolem **MNI** o powierzchni 0,88 ha.
2. Ustala się następujące warunki zagospodarowania i obsługi komunikacyjnej:
 - 1) obsługa komunikacyjna terenu z drogi zbiorczej **KDZ1**, drogi **KD** przylegającej do planu i ciągu pieszo-jezdnego **KPJI**;
 - 2) nieprzekraczalna linia zabudowy dla budynków:
 - 9,0 m. od najbliższej krawędzi jezdni drogi **KDZ1**,
 - 5,0 m. od linii rozgraniczającej drogi **KD** przylegającej do planu,
 - 3,0 m od linii rozgraniczającej ciągu pieszo-jezdnego **KPJI**;
 - 3) dopuszcza się lokalizację usług wbudowanych lub wolnostojących nie wymagających przeprowadzenia postępowania w sprawie oceny oddziaływania na środowisko;
 - 4) miejsca postojowe i garaże dla wszystkich nowo wznoszonych budynków powinny być lokalizowane na terenie posesji, na której obiekt będzie wznoszony, minimalna liczba stanowisk postojowych – 2, z uwzględnieniem miejsca w garażu. Dla obiektów z usługami należy zabezpieczyć minimum pięć miejsc postojowych;
 - 5) dopuszcza się podział terenu na działki budowlane. Każda nowo wydzielona działka nie może być mniejsza niż 0,10 ha;
 - 6) dopuszcza się podpiwniczanie budynków:
 - a) parametry i wskaźniki kształtowania zabudowy i zagospodarowania udział powierzchni biologicznie czynnej: nie mniej niż 50%,
 - b) powierzchnia zabudowy: do 30%,
 - c) intensywność zabudowy: od 0,05 do 0,5 ,
 - d) wysokość zabudowy dla budynków mieszkalnych do 10,0 m , a dla budynków usługowych, garażowych i gospodarczych do 6,5 m ,
 - e) poziomy wymiar budynku nie może przekroczyć 20,0 m ,
 - f) geometria dachów: dwu lub wielospadowe o kącie nachylenia głównych połaci w granicach 20° - 60°.

§5

1. Wyznacza się **teren komunikacji – drogi zbiorczej** oznaczony na rysunku planu symbolem **KDZ1** oraz **teren komunikacji – ciągu pieszo-jezdnego** oznaczony na rysunku planu symbolem **KPJI**

- 1) *Ustala się następujące parametry tych dróg:*
 - a) **KDZI** - szerokość w liniach rozgraniczających 12 m, szerokość jezdni 5 m;
 - b) **KPJI** - szerokość w liniach rozgraniczających 5,0 m.
2. *W liniach rozgraniczających terenów wymienionych w ustępie 1:*
 - 1) *dopuszcza się realizację zjazdów i lokalizację towarzyszących urządzeń komunikacyjnych;*
 - 2) *zakazuje się lokalizowania obiektów budowlanych i urządzeń niezwiązanych z potrzebami zarządzania drogami lub potrzebami ruchu drogowego z wyjątkiem wymienionych w §2 ust. 1.*

Ustalenia projektu planu:

- są zgodne z następującymi dokumentami:
- Studium Uwarunkowań i Kierunków Zagospodarowania Przestrzennego Gminy Czarna wraz z późniejszymi zmianami,
- opracowaniem ekofizjograficznym podstawowym dla potrzeb zmiany Studium Uwarunkowań i Kierunków Zagospodarowania Przestrzennego Gminy Czarna oraz Miejscowego Planu Zagospodarowania Przestrzennego „Golemki 1/2015” obejmującego część miejscowości Golemki oraz miejscowego planu zagospodarowania przestrzennego „Cmentarz w Żdżarach” obejmującego część miejscowości Żdżary,
- Planem Zagospodarowania Przestrzennego Województwa Podkarpackiego uchwalonym uchwałą nr XLVIII /552/2002 Sejmiku Województwa Podkarpackiego z dnia 30 sierpnia 2002 r.,
- nie naruszają przepisów ochrony środowiska,
- nie naruszają przepisów ustawy o ochronie gruntów rolnych i leśnych,
- nie naruszają przepisów ustawy o ochronie przyrody.

Przeznaczenie terenów pod określoną w projekcie planu zabudowę nie spowoduje znaczącego ponadstandardowego oddziaływania na środowisko, a w szczególności na: różnorodność biologiczną, ludzi, zwierzęta, rośliny, powietrze, krajobraz, klimat, zasoby naturalne, dobra materialne i wodę.

W celu ochrony środowiska i jego zasobów w projekcie planu wprowadzono następujące zapisy:

- zakazuje się lokalizowania obiektów tymczasowych, za wyjątkiem obiektów przeznaczonych do czasowego użytkowania związanych z realizacją zabudowy zgodnie z ustaleniami planu,

- poziom hałasu nie może przekraczać dopuszczalnego poziomu hałasu ustalonego w przepisach odrębnych dla terenów mieszkaniowo-usługowych,
- odprowadzanie wód opadowych: do gruntu poprzez infiltrację powierzchniową,
- zaopatrzenie w energię elektryczną i odprowadzenie wytworzonej energii w oparciu o przebiegające przez obszar planu linie elektroenergetyczne,
- zaopatrzenie w wodę: z istniejącego wodociągu zbiorczego,
- odprowadzanie ścieków do istniejącej kanalizacji sanitarnej,
- gospodarka odpadami komunalnymi zgodnie z zasadami przyjętymi na terenie gminy Czarna, a innymi zgodnie z przepisami odrębnymi,
- dopuszcza się lokalizację usług wbudowanych lub wolnostojących nie wymagających przeprowadzenia postępowania w sprawie oceny oddziaływania na środowisko,
- udział powierzchni biologicznie czynnej: nie mniej niż 50%,
- zakazuje się lokalizowania obiektów budowlanych i urządzeń niezwiązanych z potrzebami zarządzania drogami lub potrzebami ruchu drogowego z wyjątkiem realizację zjazdów i lokalizację towarzyszących urządzeń komunikacyjnych.

Podstawowym celem z zakresu ochrony środowiska ustaleń projektu planu jest przestrzeganie przepisów dotyczących jakości i ochrony środowiska, a w szczególności: ochrony powierzchni ziemi i wód gruntowych, środowiska akustycznego oraz zachowanie odpowiedniej wielkości terenu biologicznie czynnego.

Zapisy projektu planu uwzględniają ochronę środowiska przed hałasem o nadmiernym natężeniu oraz lokalizowaniem usług wymagających przeprowadzenia postępowania w sprawie oceny oddziaływania na środowisko, ochronę środowiska gruntowo-wodnego poprzez prowadzenie odpowiedniej gospodarki wodno - ściekowej, wprowadzają nakaz zachowania odpowiedniego udziału powierzchni terenu biologicznie czynnego a także dbania o zachowanie walorów krajobrazowych przez właściwe wkomponowanie obiektów w krajobraz, zapewnienie kompleksowego rozwiązania problemów zabudowy, z bezwzględnym zachowaniem wymogów określonych przepisami dotyczącymi gospodarki wodno - ściekowej, składowania i unieszkodliwiania odpadów.

Istotna ingerencja realizacji ustaleń projektu planu ograniczy się do terenów objętych projektem i będzie polegała głównie na:

- zmianie ukształtowania powierzchni terenu, gdzie powierzchniowa warstwa gleby ulegnie zerwaniu i przemieszeniu,
- wzroście emisji hałasu i zanieczyszczenia do środowiska,

- możliwości wystąpienia zmian pH gleby i poziomu zwierciadła wody gruntowej,
- możliwości wystąpienia okresowych zanieczyszczenie wód gruntowych i gleby,
- zmianie przeznaczenia gruntów,
- utrudnieniu warunków infiltracji w części terenu przeznaczonego pod zabudowę,
- okresowej zmianie stosunków wodnych w trakcie budowy.

Lokalizacja obszaru objętego projektem planu, wielkość tego obszaru oraz zaproponowane przeznaczenie powodują, że nie nastąpi ingerencja w cele ochrony środowiska ustanowione na szczeblu międzynarodowym, wspólnotowym i krajowym.

Realizacja ustaleń projektu planu, nie będzie stwarzała innych niż wymienione powyżej zagrożeń dla życia i zdrowia ludzi.