

**Uchwała Nr LII /424/2014**  
**Rady Gminy Czarna**  
**z dnia 24 lutego 2014 roku**

**w sprawie przystąpienia do sporządzenia Miejscowego Planu Zagospodarowania Przestrzennego obejmującego część miejscowości Grabiny w Gminie Czarna.**

Na podstawie art. 18 ust. 2 pkt 15 ustawy z dnia 8 marca 1990 r. o samorządzie gminnym (Dz. U. z 2013 r. poz. 594) oraz art. 14 ust. 1 ustawy z dnia 27 marca 2003 r. o planowaniu i zagospodarowaniu przestrzennym (Dz. U. z 2012 r. poz. 647 ze zm.), na wniosek Wójta Gminy Czarna

**Rada Gminy Czarna uchwala , co następuje:**

**§ 1**

1. Przystępuje się do sporządzenia Miejscowego Planu Zagospodarowania Przestrzennego obejmującego część miejscowość Grabiny.
2. Granicę obszaru objętego niniejszą uchwałą określa załącznik graficzny stanowiący integralną część uchwały.

**§ 2**

Przedmiotem planu miejscowego będzie ustalenie przeznaczenia terenu objętego planem zgodnie z wymogami wyszczególnionymi w art. 15 ust. 2 ustawy z dnia 27 marca 2003 r. o planowaniu i zagospodarowaniu przestrzennym ( Dz. U. z 2012 r., poz. 647 ze zm.).

**§ 3**

Wykonanie uchwały powierza się Wójtowi Gminy Czarna.

**§ 4**

Uchwała wchodzi w życie z dniem podjęcia.

**PRZEWODNICZĄCY**  
**Rady Gminy**  
*Cieślak*  
**Janusz Cieślak**

**A N A L I Z A**  
**ZASADNOŚCI PRZYSTĄPIENIA DO SPORZĄDZENIA**  
**MIEJSCOWEGO PLANU ZAGOSPODAROWANIA PRZESTRZENNEGO**  
**OBJMUJĄCEGO CZĘŚĆ MIEJSCOWOŚCI GRABINY**

oraz

**STOPNIA ZGODNOŚCI PRZEWIDYWANYCH ROZWIĄZAŃ**  
**Z USTALENIAMI STUDIUM UWARUNKOWAŃ I KIERUNKÓW ZAGOSPODAROWANIA**  
**PRZESTRZENNEGO GMINY CZARNA.**

( art. 14 ust. 5 ustawy z dnia 27 marca 2003 r. o planowaniu i zagospodarowaniu przestrzennym  
( Dz. U. z 2012 r., poz. 647 ze zm.).

Do Wójta Gminy wpłynął wniosek o Zmianę Studium Uwarunkowań i Kierunków Zagospodarowania Przestrzennego Gminy Czarna, uchwalonego Uchwałą Nr XL/290/2001 z dnia 28 grudnia 2001 r. polegającą na wyznaczeniu obszaru eksploatacji kruszywa na działce o nr ewidencyjnym 495/5 w miejscowości Grabiny oraz opracowanie miejscowego planu zagospodarowania przestrzennego.

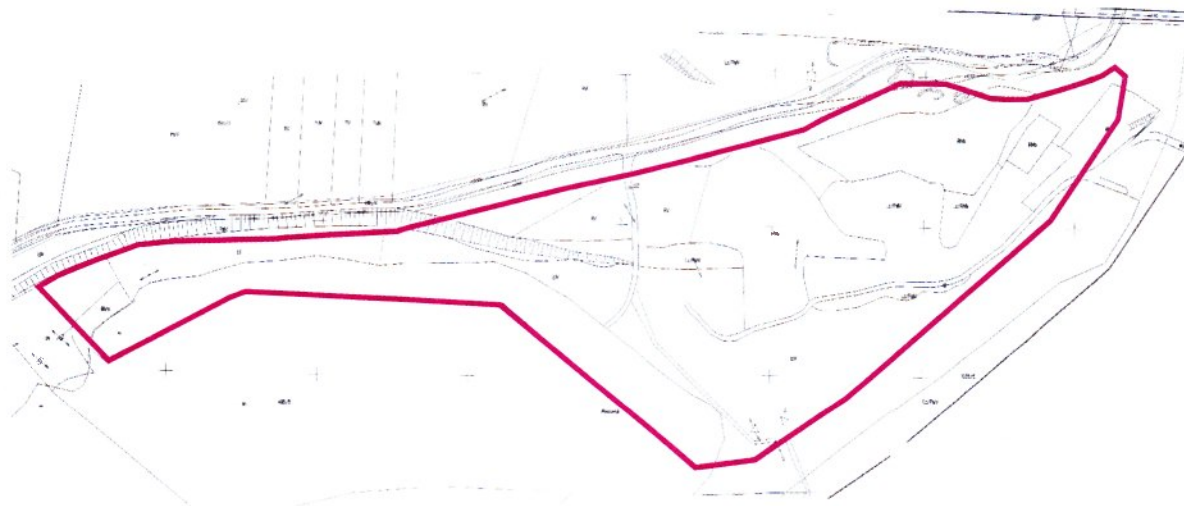
Z uwagi na występujące złoża kruszywa (w tym udokumentowane złożo „Grabiny-Błyszczówka”) oraz przepis art. 95 ust. 2 ustawy z dnia 9 czerwca 2011 r. - Prawo geologiczne i górnicze (Dz.U. 2011 nr 163 poz. 981 z późn. zm.) w brzmieniu: „2. *W terminie do 2 lat od dnia zatwierdzenia dokumentacji geologicznej przez właściwy organ administracji geologicznej obszar udokumentowanego złoża kopalin obowiązkowo wprowadza się do studium uwarunkowań i kierunków zagospodarowania przestrzennego gminy.*”, uznano zmianę studium i w konsekwencji opracowanie planu za zasadne.

Analizując stopień zgodności przewidywanych rozwiązań z ustaleniami Studium Uwarunkowań i Kierunków Zagospodarowania Przestrzennego Gminy Czarna, stwierdza się, że przewidywane w planie miejscowym przeznaczenie terenów będzie zgodne z opracowywaną zmianą Studium.

Wójt Gminy Czarna

**WÓJT**  
*Łozef Chudy*

ZAŁĄCZNIK GRAFICZNY DO UCHWAŁY  
RADY GMINY CZARNA  
NR LII/424/2014 z dnia 24 lutego 2014 roku



— GRANICA OBSZARU OBJĘTEGO UCHWAŁĄ

PRZEWODNICZĄCY  
Rady Gminy

*ciery*  
Janusz Cieśla