



WSTĘP

Plan Rozwoju Lokalnego Gminy Chęciny to zestaw działań, które mają zostać podjęte w celu zrównoważonego i długotrwałego rozwoju gminy Chęciny. Przygotowywany plan uwzględnia lata 2004 – 2013, przy czym programowanie dotyczące okresu 2007-2013 jest mniej precyzyjne. Ograniczono je do przedsięwzięć długoterminowych, zakładając uzupełnienie planu w końcu okresu programowania 2004-2006.

Plan Rozwoju Lokalnego odpowiada trosce lokalnego samorządu o rozwój gminy w szybko zmieniającym się i coraz bardziej konkurencyjnym otoczeniu. Planowanie strategiczne znacznie zwiększa prawdopodobieństwo sukcesu i umożliwia racjonalne gospodarowanie zasobami i potencjałem gminy.

Opracowanie Planu Rozwoju Lokalnego jest obligatoryjnym wymogiem dla jednostki samorządu terytorialnego starającej się o dofinansowanie zaplanowanych inwestycji z Funduszy Strukturalnych Unii Europejskiej. Obowiązek jego posiadania dotyczy działań współfinansowanych w ramach Zintegrowanego Programu Operacyjnego Rozwoju Regionalnego.

Ramy czasowe Planu Rozwoju Lokalnego dla gminy Chęciny opracowane na lata 2004 – 2006 wynikają z określonej struktury dokumentu zawartej w podręczniku ZPORR. Jako priorytet działań inwestycyjnych w wyznaczonym horyzoncie czasowym uznaje się wyposażenie gminy w sieć i urządzenia infrastruktury technicznej oraz rozwój turystyki.

Plan Rozwoju Lokalnego Gminy Chęciny będzie stanowił załącznik do wniosków o dofinansowanie instytucji gminnych w ramach Zintegrowanego Programu Operacyjnego Rozwoju Regionalnego (ZPORP).

Podstawą opracowania Planu Rozwoju Lokalnego Gminy Chęciny stanowiły:

- Strategia Rozwoju Województwa Świętokrzyskiego
- Strategia Rozwoju Gminy i Miasta Chęciny
- Plany i programy zadaniowe Gminy Chęciny uchwalone przez Radę Miasta w Chęcinach



- Wytyczne Unii Europejskiej dotyczące zasad korzystania z funduszy strukturalnych.
- Wnioski zawierające listy potrzeb w poszczególnych miejscowościach przedstawione przez radnych, rady sołeckie i rady osiedlowe.

I. OBSZAR I CZAS REALIZACJI PLANU ROZWOJU LOKALNEGO

Obszarem realizacji Planu Rozwoju Lokalnego dla Gminy Chęciny jest cały teren położony w granicach administracyjnych gminy. Plan Rozwoju Lokalnego obejmuje lata 2004 – 2013, przy czym został on podzielony na dwa okresy: lata 2004 – 2006 oraz lata 2007 – 2013.

Pierwszy czasookres dotyczący lat 2004 – 2006 zawiera szczegółowe przedstawienie zadań do realizacji wraz z ich finansowaniem.

Drugi 2007 – 2013 to okres, w którym podjęto zadania sprzyjające dalszemu rozwojowi gminy, a które zostaną uszczegółowione podczas aktualizacji Planu Rozwoju Lokalnego Gminy Chęciny po zamknięciu pierwszego okresu.

Samorząd gminny wytypował pięć głównych obszarów działań:

- rozwój infrastruktury gminy
- rozwój ekologiczny gminy – poprawa stanu środowiska,
- rozwój społeczny gminy – polepszenie warunków i jakości życia mieszkańców
- rozwój turystyczny gminy – poprawa jakości usług turystycznych
- promocja gminy

Plan Rozwoju Lokalnego jest dokumentem uchwalanym przez Radę Gminy, określającym najważniejsze działania mające na celu ciągły rozwój gminy oraz przewidywane efekty tych działań. Warunkiem powodzenia jest współpraca przy realizacji zamierzeń projektu władz samorządowych, mieszkańców, organizacji pozarządowych oraz środowiska przedsiębiorców.



Środki publiczne są podstawowym narzędziem realizacji Planu Rozwoju Lokalnego, jednak ambitne zamierzenia przekraczają możliwości finansowe samorządu. Dlatego konieczne będzie stosowanie takich metod działań jak: pozyskiwanie pozabudżetowych środków (z Unii Europejskiej) na inwestycje, przedsięwzięcia publiczno – prywatne, współpraca między gminami wraz z władzami powiatowymi, regionalnymi a także miastami partnerskimi na zachodzie i wschodzie Europy (Rönde w Danii, Schöneck w Niemczech, Javorov i Skvyra na Ukrainie).

Samorząd gminny wytycza i zatwierdza działania – wykonalne technicznie, realne ekonomicznie i akceptowalne społecznie, ale nie może pozostać jedynym ich realizatorem.

Plan Rozwoju Lokalnego określający problemy i wytyczający cele ma służyć wykorzystaniu szans gminy jak również uświadomić mieszkańcom rolę poszczególnych instytucji przy podejmowaniu decyzji we wdrażaniu projektu przez władze gminy. Dokument został przygotowany przez horyzontalny zespół zadaniowy ds. rozwoju lokalnego, powołany przez Burmistrza Gminy i Miasta Chęciny. Został sporządzony zgodnie z zaleceniami Ministerstwa Gospodarki, Pracy i Polityki Społecznej określonymi w: „Zintegrowany Program Operacyjny Rozwoju Regionalnego 2004-2006. Ogólny podręcznik wdrażania” (Warszawa; styczeń 2004). Plan zostanie przedłożony do przyjęcia Radzie Gminy i Miasta Chęciny.

II. AKTUALNA SYTUACJA SPOŁECZNO – GOSPODARCZA NA TERENIE GMINY CHĘCINY NA OBSZARZE OBJĘTYM WDRAŻANIEM PLANU

1. Analiza

1.1. Położenie, powierzchnia, ludność

Gmina Chęciny leży w obrębie Wyżyny Kielecko Sandomierskiej w południowo – zachodniej części Gór Świętokrzyskich. Swym zasięgiem obejmuje



Plan Rozwoju Lokalnego Gminy i Miasta Chęciny

Pasma Chęcińskie, Pasma Zelejowskie, Grzbiet Bolechowicki, Grząby Bolmińskie oraz Grzywy Korzeckowskie.

Gmina zajmuje centralną część województwa świętokrzyskiego, a jej granice administracyjne obejmują teren o powierzchni 136 km².

- od strony północnej graniczy z gminą Piekoszów,
- od północno – wschodniej z gminą Sitkówka – Nowiny i Morawica,
- od strony południowej z gminą Sobków,
- od zachodniej z gminą Małogoszcz.

Obszar gminy włączony jest w obręb powiatu Kielce, w województwie świętokrzyskim.



Rys. nr 1. Mapa powiatu kieleckiego.

Gmina Chęciny zajmuje obszar o urozmaiconej rzeźbie terenu, o średnim udziale lasów w ogólnej powierzchni. Ze względu na wyjątkowo malowniczy krajobraz miasto i gmina Chęciny ma uzasadnioną rangę w układzie regionalnym i krajowym. Pełni ważną rolę w utrzymaniu przestrzennej ciągłości obszarów aktywnych biologicznie.



Plan Rozwoju Lokalnego
Gminy i Miasta Chęciny

Powierzchnia gminy wynosi 12.412,77 ha, co stanowi 1,3% ogólnej powierzchni województwa świętokrzyskiego. W jej skład wchodzi 18 sołectw. Ich powierzchnię oraz liczbę ludności przedstawia tabela nr 1.

W gminie Chęciny obserwuje się tendencję wzrostową liczby ludności. Ma to ścisły związek funkcjonalno – przestrzenny z aglomeracją kielecką. Według danych z Referatu Spraw Obywatelskich Urzędu Gminy i Miasta na koniec 2003 r. Gminę Chęciny zamieszkiwało 14703 osoby.

Tab. 1. Powierzchnia i liczba ludności w sołectwach

Lp.	Sołectwo	Ogólna pow. w ha	Liczba ludności
1.	Skiby	421,90	365
2.	Miedzianka	314,37	378
3.	Podpolichno	448,83	164
4.	Polichno	637,32	705
5.	Radkowice	472,06	647
6.	Lipowica	227,98	386
7.	Przymiarki	300,00	221
8.	Bolmin	1985,54	1094
9.	Korzecko	1249,21	596
10.	Starochęciny	653,60	640
11.	Mosty	506,65	136
12.	Tokarnia	1288,16	1413
13.	Wolica	485,37	1134
14.	Ostrów	672,59	594
15.	Siedlce	279,50	765
16.	Wojkowiec	160,67	152
17.	Łukowa	794,34	859
18.	Gościniec	98,11	185
19.	m. Chęciny	1416,57	4269
Razem	-	12.412,77 ha	14.703



Rys.2. Podział administracyjny gminy Chęciny



Źródło: www.checiny.com.

Tab. 2. Stan ludności w Gminie w latach 2000 – 2003.

LATA	STAN LUDNOŚCI			PRZYROST NATURALNY
	Ogółem	Mężczyźni	Kobiety	
2000	14526	7107	7419	2,4
2001	14563	7136	7427	1,0
2002	14562	7140	7422	29
2003	14703	7140	7353	- 4

Źródło: „Roczniki Statystyczne GUS”



1.2. Środowisko przyrodnicze

Gmina Chęciny odznacza się bardzo cennymi walorami przyrodniczo – krajobrazowymi i została w większości objęta prawną ochroną przyrody. Znaczna część gminy (85% ogólnej powierzchni) położona jest w Chęcińsko – Kieleckim Parku Krajobrazowym i jego otulinie, który charakteryzuje się wybitnymi w skali kraju wartościami przyrodniczymi w zakresie przyrody nieożywionej oraz walorów geobotanicznych.

Teren Gminy Chęciny należy do najciekawszych geologicznie obszarów Polski. Park Krajobrazowy został utworzony na obszarze, który w przeszłości podlegał intensywnej eksploatacji surowców skalnych, co w znacznym stopniu przyczyniło się do odsłonięcia wyjątkowych walorów przyrody nieożywionej. Występują tu skały prawie wszystkich okresów geologicznych, od kambru (paleozoik) po holocen (kenozoik). Park nazywany jest w związku z tym „rajem” dla geologów.

Chęcińsko – Kielecki Park Krajobrazowy powołany został rozporządzeniem nr 17/96 wojewody kieleckiego z dnia 02.12.1996 roku (dz. Urz. Kiel. nr 52/202 z 02.12.1996r.).

Plan ochrony Chęcińsko – Kieleckiego Parku Krajobrazowego precyzuje zasady działalności ochronnej przyjęte dla tego obszaru. Biorąc pod uwagę fakt, że gmina Chęciny położona jest na obszarze podlegającym ochronie prawnej, wszelka działalność turystyczna jak i prowadząca do rozwoju tej dziedziny gospodarki musi być podporządkowana zachowaniu wartości środowiska przyrodniczego, które stanowi główny walor turystyczny.

Generalne ustalenia Planu Ochrony (rozporządzenie Nr 25/98 Wojewody Kieleckiego z dnia 19 listopada 1998 roku opublikowanym w Dzienniku Urzędowym Województwa Kieleckiego z dnia 2 grudnia 1998 roku Nr 46 pozycja 396) wskazują na konieczność racjonalnego gospodarowania w gminie w oparciu o zasadę zrównoważonego rozwoju (p.5 w/w Rozporządzenia).

Ustalenia planu są wiążące przy sporządzaniu miejscowych planów zagospodarowania przestrzennego oraz w bieżącej działalności inwestycyjnej na terenie gminy.



Ukształtowanie terenu gminy Chęciny charakteryzuje się zróżnicowaniem krajobrazu, na który składa się szereg form takich jak: wzgórze, wzniesienia, obniżenia, doliny oraz formy pochodzenia antropogenicznego (wyrobiska poeksploatacyjne i hałdy). Zróżnicowanie rzeźby terenu silnie związane jest z budową geologiczną podłoża tektoniką oraz procesami akumulacyjno-denudacyjnymi zachodzącymi w czwartorzędzie. Położenie gminy w dwóch różnych jednostkach strukturalnych (Góry Świętokrzyskie i Niecka Nidziańska) ma również swoje odbicie w ukształtowaniu terenu.

Północna część gminy położona w obrębie Gór Świętokrzyskich posiada rzeźbę wybitnie górzystą z „rusztowym” układem pasm górskich (charakterystycznych dla Gór Świętokrzyskich) zbudowanych z paleozoicznych i mezozoicznych utworów głównie węglanowych odizolowanych od siebie obniżeniami i dolinami o rozciągłości NWW-SEE. Od północy uwidaczniają się Wzgórze Chęcińskie w postaci Grzbietu Bolechowickiego z wzniesieniem Czerwona Góra (326 m n.p.m), dalej na południe rysuje się w morfologii terenu Grzbiet Zelejowski z takimi wzniesieniami jak: Góra Żakowa (345 m n.p.m), Wsiowa (360 m.n.p.m), Zelejowa (361 m n.p.m) Jaźwca (obecnie występuje tu eksploatacja kopaliny). Kolejnym pasmem jest Grzbiet Chęciński z dominującymi skalistymi wzniesieniami: Góra Miedzianka (354,5 m n.p.m), Hutka (286 m n.p.m), Żebrowica (304 m n.p.m), Sosnowka (320 m n.p.m), Rzepka (357 m n.p.m) oraz Góra Zamkowa (356 m n.p.m). Pomędzy tymi pasmami wkomponowane są malownicze doliny z których najbardziej rozległa i płaska jest Dolina Chęcińska, która jest typowym przykładem inwersji rzeźby czyli odwrócenia rzeźby. Charakterystycznym wyniesieniem na terenie gminy są Grząby Bolmińskie i zalesione Grzywy Korzeckowskie z takimi kulminacjami jak: Góra Milechowska (335 m n.p.m), Czubatka (326 m n.p.m), Góra Bocheńska (278 m n.p.m), Góra Brodowska (325 m.n.p.m), Góra Krzemionki (298 m.n.p.m), Góra Grzyw (334 m.n.p.m). Pasma te miejscami przecięte są poprzecznymi dolinami rzek Łośnej i Hutki tworząc malownicze przełomy.



Obszar gminy Chęciny charakteryzuje się dość skomplikowaną budową geologiczną. Warunkuje ona różnorodność rzeźby terenu, rozwój sieci hydrogeologicznej, powłoki glebowej oraz szaty roślinnej.

Badany obszar leży w obrębie dwóch jednostek geologicznych Gór Świętokrzyskich.

Są to:

- południowa część trzonu paleozoicznego Gór Świętokrzyskich. Obejmuje ona północną część gminy, zbudowaną ze skał paleozoicznych, reprezentowaną przez: szare iłowce i mułowce z wkładkami piaskowców a także piaskowce kwarcytowe.
- osłony mezozoicznej Gór Świętokrzyskich, w której trzon paleozoiczny zanurza się (w obrębie gminy) w kierunku południowo-zachodnim pod skały permu i mezozoiku (triasu, jury, kredy) tworząc młodsze piętro strukturalne budujące południową część gminy Chęciny.

Kształtowanie się tektoniki tego obszaru związane jest ściśle ze zmianami, jakie zachodziły w trzonie paleozoicznym Gór Świętokrzyskich, głównie podczas orogenezy waryscyjskiej w karbonie. Zarówno skały paleozoiczne jak i mezozoiczne są silnie sfałdowane oraz zdyslokowane: tworzą szereg synklin i antyklin.

W wyniku powyższych deformacji tektonicznych występują duże zróżnicowania utworów geologicznych zarówno pod względem wieku, jak i rodzaju skał budujących podłoże geologiczne.

Największe i dość zwarte powierzchnie zajmują utwory najmłodsze-czwartorzędowe, reprezentowane przez: piaski, gliny, namuły organiczne i torfy. Mają one szerokie rozprzestrzenienie zwłaszcza w dolinie Nidy. Innymi utworami skalnymi budującymi obszar gminy Chęciny są skały węglanowe głównie wapień i dolomity wieku dewońskiego i mezozoicznego.

Wyróżniają się one stosunkowo dużą odpornością na czynniki denudacyjne, co sprawia, że tworzą najwyższe wzniesienia terenu w postaci: Pasma Chęcińskiego, Pasma Zelejowskie, Grzbietu Bolechowickiego, Grzęb Bolmińskich, Grzyw Korzeckowskich.



Utworki najmłodsze okresu ery paleozoicznej - permu zalegają fragmentarycznie na obszarze Chęcińskim. Są to dwa kompleksy cechsztyńskich zlepieńców wapiennych składających się z otoczków i dolomitów dewońskich tkwiących w spoiwie wapiennym, marglistym rzadziej ilasto - wapiennym. Zlepieńce te odsłaniają się w kamieniołomach Zelejowej i Czerwonej Góry.

Piaskowce spotykamy na terenie omawianego obszaru w osadach różnego wieku. Występują one jednak głównie w kompleksach kambryjskich (tylko w północnej części gminy) dolnotriasowym i dolnokredowym.

Z powyższej charakterystyki litologicznej badanego obszaru wynika, że obecny charakter budowy geologicznej będący wynikiem procesów zachodzących w przeszłości ma wpływ na użytkowanie w gminie Chęciny. Powiązanie to uzasadnia przede wszystkim mozaikowość szaty glebowej ściśle uzależnionej od zróżnicowanego podłoża.

Reasumując należy stwierdzić, iż gmina Chęciny posiada urozmaiconą rzeźbę terenu, co korzystnie wpływa na rozwój turystyki. Dlatego też teren gminy jest corocznie odwiedzany przez turystów i studentów wydziałów przyrodniczych (geologii, geografii).¹

1.2.1 Warunki klimatyczne

Według podziału klimatycznego Polski obszar gminy Chęciny leży w zachodniej części Małopolskiego Regionu Klimatycznego.

Klimat omawianego obszaru wykazuje szereg cech zbliżających go do klimatów podgórskich. Charakteryzuje się lokalnymi, niezbyt dużymi odrębnościami. Mimo niedużego wzniesienia obszaru nad poziom morza warunki klimatyczne są nieznacznie surowsze od sąsiednich terenów.

Średnia roczna temperatura powietrza wynosi + 7,5 ° C. Najcieplejszymi i najpogodniejszymi miesiącami są tu: lipiec, sierpień i wrzesień; większe zachmurzenia przypadają na czerwiec i lipiec. Średnia temperatura lipca -

¹ Strategia Rozwoju Miasta i Gminy Chęciny, 2000



najcieplejszego miesiąca, wynosi 18°C. W lipcu występuje też maksymalna w ciągu roku miesięczna suma opadów – 252 mm.

Do miesięcy najbardziej pochmurnych w regionie zalicza się listopad, grudzień i styczeń. Najzimniejszymi zaś są grudzień, styczeń i luty. Średnia temperatura stycznia wynosi - 3,5°C, natomiast średnia roczna wynosi 7,5°C.

Okres lata (gdą średnie temperatury wynoszą powyżej 15°C) zaczyna się 5 czerwca i trwa do 30 sierpnia, a zatem 87 dni. Zima zaś ze średnią powyżej 0°C, zaczyna się 8 grudnia i trwa do 13 marca w sumie 96 dni. Okres zalegania pokrywy śnieżnej wynosi od 80 do 100 dni i cechuje go duże zróżnicowanie w poszczególnych latach. Jest to uzależnione od zalesienia, kierunku nachylenia zboczy itp. To również decyduje o grubości pokrywy śnieżnej i rodzaju śniegu.

Opady i ich ilość są nieco większe niż na innych obszarach Polski centralnej. Roczna ich suma jest zróżnicowana i waha się od 600 do 670 mm. Dni pogodne notowane są 35 razy w roku a pochmurne 184. Względna wilgotność powietrza wynosi 80%. Na omawianym obszarze przeważają wiatry zachodnie oraz południowe i południowo wschodnie.

Klimat regionu chęcińskiego wyróżnia się cechami wyżynnymi. Jest on na ogół korzystny dla rolnictwa, upraw rolnych, ogrodnictwa.

Powyższa charakterystyka warunków termicznych, wilgotnościowych, opadowych i wietrznych dotyczy całego obszaru gminy. Natomiast położenie fizyczno-geograficzne oraz zróżnicowane warunki fizjograficzne powodują pewne lokalne zróżnicowania klimatu. Na tej podstawie wyróżniono i scharakteryzowano jednostki topoklimatyczne:

- topoklimat zboczy ekspozycji południowej, południowo – zachodniej, południowo – wschodniej, zachodniej i wschodniej,
- topoklimat a właściwy obszarom płaskim
- topoklimat zboczy o ekspozycji północnej,
- topoklimat dolin rzecznych oraz terenów o płytkim poziomie wód gruntowych,
- topoklimat właściwy obszarom zalesionym,



- topoklimat właściwy obszarom zabudowanym i przemysłowym.

1.2.2 Wody powierzchniowe

Obszar gminy Chęciny znajduje się w widłach Białej Nidy wraz z jej dopływem Łośną (Wierną Rzeką) a także Czarnej Nidy. Biała i Czarna Nida płynąc wzdłuż południowej granicy gminy łączą się tworząc Nidę. Pozostałe rzeki odwodniające omawiany obszar są stosunkowo niewielkie. Do ważniejszych należy rzeka Hutka płynąca w kierunku południowym, która rozdziela Pasma Chęcińskie oraz Grząby Bolmińskie od Grzyw Korzeckowskich, tworząc malowniczy przełom. Na terenie omawianego obszaru znajdują się dwa akweny wodne w Bolminie o pow. 14,2553 ha i Lipowicy o pow. 10,94 ha. Na terenie gminy występuje również szereg obszarów źródłanych, podmokłych, bagiennych.

1.2.3 Wody podziemne

Wg podziału hydrogeologicznego kraju (Kleczkowski A.S. – 1990r.) obszar gminy wchodzi w granice hydrogeologicznej prowincji górsko – wyżynnej południowej Polski.

Występowanie wód podziemnych oraz warunki hydrogeologiczne ściśle uzależnione są od budowy geologicznej, tektoniki oraz morfologii terenu. Wody gruntowne występują tu w dwóch odmiennych strefach. Jedna z nich związana jest z utworami czwartorzędowymi w obrębie den dolin. Jego warstwa wodonośna jest zróżnicowana w różnych porach roku a wody zanieczyszczone. Druga strefa wodonośna obejmuje wody podziemne występujące na obszarach wyżynnych o dość skomplikowanej budowie geologicznej. Występują tu skały o różnej przepuszczalności i w związku z tym o zróżnicowanych warunkach wodnych.

Występują tu następujące poziomy wodonośne:

- płytkie wody pochodzenia opadowego,



- w głębie wody czwartorzędowe,
- w głębie wody w utworach kredy,
- w głębie wody w utworach jury górnej,
- wody w utworach triasu,
- wody w utworach permu,
- wody w utworach dewonu środkowego i górnego.

Występujące na tym obszarze warunki gruntowo – wodne pozwoliły objąć południową i południowo – zachodnią część gminy Głównym Zbiornikiem Wód Podziemnych GZWP nr 416 – Małogoszcz. Zbiornik ten pozbawiony jest szczelnej izolacji, tak więc wymaga szczególnej ochrony.

Wody podziemne gromadzą się tu w spękanych wapieniach jury i triasu. Ponadto północna część objęta jest Gałęzicko – Bolechowickim Użytkowym Zbiornikiem Wód Podziemnych.

W gminie Chęciny znajduje się jeden punkt monitoringu jakości tzw.: „zwykłych” wód podziemnych. Jest to studnia zlokalizowana w Tokarni, ujmująca wody na potrzeby wodociągu wiejskiego. Stanowi ona punkt regionalnego monitoringu wód podziemnych oznaczony nr 63. Wchodzi również w skład sieci monitoringu wód podziemnych w dorzeczu Górnej Wisły (punkt nr 34). Jakość wód oceniana jest na podstawie składu chemicznego, stopnia jakości (wg klasyfikacji PIOŚ 1996r.) oraz pod kątem spełnienia wymogów dla wód pitnych i gospodarczych określonych w Rozporządzeniu Nr 205 Ministra Zdrowia i Opieki Społecznej z dnia 4 maja 1990 r. (Dz.U. Nr 35 z dnia 1990r.). W punkcie tym stwierdzono występowanie klasy III (wody niskiej jakości), woda nie odpowiadała wymogom dla wód do picia i na potrzeby gospodarcze. Stwierdzono przekroczone dopuszczalne wartości F, NO. Zbiorniki wód podziemnych są jedną z największych wartości środowiska przyrodniczego, które należy objąć szczególną ochroną poprzez budowę sieci kanalizacji sanitarnych. Poważnie zagrożone jest również ujęcie w Gościńcu.



W granicach omawianego terenu wody podziemne są dobrej i średniej jakości, lecz mogą być nietrwałe ze względu na występowanie kilku czynników mających wpływ na ich zagrożenie.²

Najważniejsze z nich to: słaba izolacja głównych poziomów wodonośnych i liczne wychodnie warstw wodonośnych oraz występowanie potencjalnych ognisk zanieczyszczeń, które na omawianym obszarze stanowią:

- zrzuty ścieków komunalnych i przemysłowych;
- nieszczelne szamba oraz częsty ich brak
- punkty dystrybucji paliw;
- dzikie wysypiska śmieci.

1.2.4 Warunki glebowe

Ze względu na bonitację gleb obszar gminy Chęciny zalicza się do regionu południowo – zachodniego obrzeżenia Gór Świętokrzyskich. Jest to region charakteryzujący się przewagą gleb wapiennych w postaci rędzin niewykształconych lub słabo wykształconych, przeważnie rumoszowych oraz gleb brunatnych.

Gleby obszaru Chęcińskiego tworzą mozaikę uwarunkowaną różnorodnością skalnego podłoża.

Wyróżniamy tu następujące typy gleb:

- gleby brunatne właściwe i wyrugowane oraz kwaśne. Wykształcone głównie z piasków i glin różnego pochodzenia, – dlatego charakteryzują się odmiennymi właściwościami fizyczno – chemicznymi. Są to gleby luźne, suche jak i wilgotne. Odczyn ich przechodzi od kwaśnego do obojętnego. Bonitacyjnie ten typ gleb reprezentują grunty orne w klasie od III do VI. Gleby bielcowe wykształciły się na podłożu utworów polodowcowych, głównie z osadów piaszczysto – pylastych i gliniastych. Porośnięte są lasami szpilkowymi. Posiadają małą pojemność wodną. Pod względem przydatności rolniczej zalicza się je do IV i V klasy bonitacyjnej. Gleby te zajmują obniżenia

² Strategia Rozwoju Miasta i Gminy Chęciny, 2000



między pasmami górskimi, w zachodniej części Doliny Chęcińskiej oraz na południe od Pasma Chęcińskiego,

- rędziny (charakterystyczny typ gleb na tym obszarze); wykształcone ze zwietrzelin skał węglanowych różnych formacji geologicznych.
- W profilu tego typu gleb pod poziomem próchniczym występuje poziom brunatnienia przechodzący w rumosz skalny.

Występują one w obrębie wzniesień Pasma Chęcińskiego, Pasma Bolechowickiego i Pasma Zelejowskiego. Są to gleby zwarte, ciepłe i zasobne w przyswajalne składniki pokarmowe,

- mady są glebami pochodzenia aluwialnego, wytworzone z utworów pyłowych. Typem siedliskowym tych gleb są łąki rozlewiskowe i pastwiska. Występują w dolinach rzek, głównie terasy zalewowej Czarnej Nidy,
- czarne ziemie – właściwe i zdegradowane, wykształciły się w warunkach silnego zwilgocenia podłoża. Występują płatowo w północnej i północno – zachodniej części gminy. Od III do IV klasy bonitacyjnej w użytkach zielonych,
- gleby torfowe (bagienne) – powstałe pod wpływem trwałego lub okresowego zwilgocenia terenu. Występują w dolinach cieków wodnych i w bezodpływowych obniżeniach terenu głównie w północno – wschodniej części gminy.

Ogólnie pod względem bonitacyjnej klasyfikacji gruntów ornych i użytków zielonych na terenie gminy przeważają gleby słabe i bardzo słabe V i VI klasy bonitacyjnej, zajmujące łącznie ok. 72% gruntów ornych. Gleby średniej jakości – IV klasy bonitacyjnej stanowią ok. 22% powierzchni. Wśród użytków zielonych przeważają również gleby słabe i średnio korzystne. Ustawa o podatku rolnym mówi, że V i VI klasa są zwolnione z podatku.³

³ Strategia Rozwoju Miasta i Gminy Chęciny, 2000



1.2.5 Leśnictwo

Lasy i grunty leśne na terenie miasta i gminy Chęciny wg. wykazu gruntów na dzień 01 stycznia 2004r., zajmuje następujące powierzchnie:

- miasto Chęciny – 257 ha, tj. 18,2% ogólnej powierzchni miasta z czego 86 ha (33,4%) stanowią lasy Państwowego Gospodarstwa Leśnego;
- gmina Chęciny – 3182ha, tj. 28,1% ogólnej powierzchni gminy, z czego 1156ha (36,3%) stanowią lasy Państwowego Gospodarstwa Leśnego.

Średnia lesistość na terenie miasta i gminy wynosi 3439ha, co stanowi 27,0% ogólnej powierzchni, która kształtuje się poniżej średniego wskaźnika wojewódzkiego wynoszącego ok. 28%.

Lasy i grunty leśne wchodzące w skład Państwowego Gospodarstwa Leśnego administrowane są przez Nadleśnictwo Kielce i stanowią 36,1% ogólnej powierzchni lasów. Pełnią one funkcje gospodarcze oraz ochronne (83ha). Zasady gospodarki leśnej określają tu plany urządzenia lasów, które posiada tylko część kompleksów leśnych o łącznej powierzchni 26 ha.

Tab.3. Pozostali właściciele lasów na badanym obszarze:

Właściciele lasów	Miasto	Gmina
Osoby fizyczne posiadające indywidualne gosp. rolne	34ha	1219ha
Osoby fizyczne nie posiadające indywidualnych gosp. rolnych	11ha	278ha
Wspólnoty gruntowe	-	152ha
AWRSP	-	29ha
Spółdzielnie	-	14ha

Lasy będące we władaniu osób fizycznych zajmują łącznie 1542 ha (44,8). Występują one w większych lub mniejszych kompleksach wszystkich sołectw gminy. Posiadają one funkcję gospodarczą a zasady i zadania gospodarki leśnej w tych lasach określają uproszczone plany zagospodarowania lasów opracowane dla 1317,4 ha. W przypadku braku tych planów, zadania określone są przez Starostę Powiatu Kieleckiego.



Tab.4. Lesistość gminy Chęciny w poszczególnych sołectwach przedstawia się następująco:

Lp.	Sołectwo	Udział % w ogólnej powierzchni leśnej
1	Bolmin	25,2
2	Gościniec	0,1
3	Korzecko	28,5
4	Lipowica*	2,4
5	Łukowa	2,1
6	Miedzianka	2,2
7	Mosty	2,1
8	Ostrów	3,2
9	Podpolichno	5,2
10	Polichno	2,6
11	Radkowice	0,8
12	Skiby	4,5
13	Starochęciny	1,9
14	Siedlce	0,4
15	Tokarnia	9,1
16	Wojkowiec	0,5
17	Wolica	1,5
18	Miasto Chęciny	7,5
19	Razem	100,0**

*łącznie z Przymiarkami

1.3 Turystyka

Gmina i Miasto Chęciny są interesującym miejscem dla turystów wypoczywających na Ziemi Świętokrzyskiej. Szansę rozwoju turystyki należy upatrywać w turystyce tranzytowej, turystyce objazdowej, turystyce wycieczkowej. Istnieje pilna potrzeba tworzenia w Gminie bazy turystycznej o odpowiednim



standardzie. Obecną bazę stanowią: ośrodek wypoczynkowy z zespołem domków turystycznych, pole namiotowe i gospodarstwa agroturystyczne. Łącznie jest to około 500 miejsc noclegowych, z których niektóre funkcjonują jako sezonowe.

W krajowej waloryzacji turystycznej w gminie Chęciny wyznaczono 60 km² I i II kategorii terenów z walorami wypoczynkowymi, które łącznie stanowią ok. 45 % pow. całej gminy.

Cały obszar gminy posiada tereny o dobrych warunkach do uprawiania sportu biegowego. W wykonanych dotychczas opracowaniach planistycznych dla terenu województwa teren gminy uznany został jako obszar o dużym potencjale turystycznym położonym w funkcjonalnej strefie rozwoju.

Ze względu na swe walory przyrodnicze, krajobrazowe i historyczne gmina stawia na rozwój turystyki oraz agroturystyki, choć musi poprawić służące temu warunki, a więc polepszyć sieć dróg oraz rozwinąć bazę noclegową.

O skali atrakcyjności turystycznej gminy świadczą:

- struktura bazy noclegowej i żywieniowej,
- atrakcyjność kulturowa,
- atrakcyjność przyrodnicza

Aktualny stan bazy noclegowej wskazuje na brak obiektów o średnim i niższym standardzie świadczonych usług tj. hoteli, moteli.

Zaspokojenie szybko rosnących potrzeb w zakresie bazy noclegowej i żywieniowej wymaga wsparcia inicjatyw „Małego biznesu”. W ostatnich latach nową formą turystyki jest agroturystyka należąca do tych dziedzin życia społeczno – gospodarczego, które nie mają wygórowanych wymagań lokalizacyjnych i mogą rozwijać się nawet w małych miejscowościach. Celem oraz istotnym sensem wypoczynku agroturystycznego jest aktywny relaksowy pobyt w gospodarstwie rolnym.

Przebywanie w zdrowym wiejskim otoczeniu i czynne poznawanie różnych składników środowiska przyrodniczego i wyrobów działalności ludzkiej oraz pobyt w zdrowym naturalnym środowisku jest jednym z głównych motywów rozwoju współczesnej agroturystyki.

Mając na uwadze powyższe założenia i przesłanki dokonano wstępnej oceny obszaru gminy Chęciny pod kątem agroturystyki.



Do oceny przyjęto: 5 cech przyrodniczych (rzeźbę terenu, występowanie lasów, łąk i pastwisk oraz wody stojące i płynące), 5 cech historyczno – kulturowych (zabytki architektury, muzea, ośrodki folkloru, pozostałości dworców i dawnego górnictwa) oraz 14 cech z grupy infrastruktury turystycznej (m.in. występowanie przystanków PKS, małej gastronomii, boisk sportowych, sal dyskotekowych i innych). Cechy te nie w pełni odpowiadają kryterium wydzielenia miejscowości (wsi) posiadających najlepsze potencjalne walory dla agroturystyki, ale jest to wstępne rozpoznanie takich walorów. Przyjęte cechy wydaje się w warunkach gminy Chęciny być najbardziej reprezentowane.

W analizie metodologicznej uwzględniono 17 jednostek administracyjnych w granicach sołectw. Dla każdego sołectwa podliczono punkty i przeliczono na procenty. One stanowiły podstawę wydzielenia w sposób umowny klas atrakcyjności. Uzyskano następujące rezultaty (tab. 5).⁴

Tab. 5. Zestawienie sołectw gminy Chęciny według klas atrakcyjności

Klasa atrakcyjności	Ilość sołectw	Nazwy sołectw – ilość punktów
I	1	Chęciny – 50 (miasto)
II	2	Bolmin – 42, Tokarnia – 34
III	4	Lipowica – 27, Korzecko – 23, Ostrów – 23, Wolica – 22
IV	8	Miedzianka – 20, Skiby – 20, Radkowice – 18, Starochęciny – 18, Polichno – 16, Łukowa – 15, Podpolichno – 15, Siedlce – 14
V	2	Mosty – 12, Wojkowiec – 7

Źródło: Źródło: „Perspektywy funkcjonowania agroturystyki w Gminie Chęciny” – Ignacy Janowski, Iwona Makówka, 1998 - Sesja naukowa

⁴ „Perspektywy funkcjonowania agroturystyki w Gminie Chęciny” – Ignacy Janowski, Iwona Makówka, 1998 - Sesja naukowa



Liczba miejsc noclegowych na obszarze gminy Chęciny przedstawia się następująco:

Tab.6. Liczba miejsc noclegowych na terenie gminy Chęciny

Lp.	Kategoria	Właściciel	Adres	Telef. , fax.	Ilość pokoi /miejsc	Posiłki
1.	Gospodarstwo Agroturystyczne	Barchan Paweł	Korzecko 88 B, 26-060 Chęciny	tel.(41) 315 25 22 kom.0-605 604 388	6 / 6	bonifikata dla grup zorg.
2.	Gospodarstwo Agroturystyczne	Curyl Halina	Wojkowiec 6, 26-060 Chęciny	tel.(41) 315 44 72	5 / 7	
3.	Gospodarstwo Agroturystyczne	Domański Zbigniew	Korzecko 7, 26-060 Chęciny	tel.(41) 315 11 45	4 / 7	
4.	Gospodarstwo Agroturystyczne	Kuta Lidia	Podzamcze 8, 26-060 Chęciny	tel.(41) 315 14 71	5 / 10	
5.	Gospodarstwo Agroturystyczne	Łebek Halina	Ostrów 30, 26-060 Chęciny	tel.(41) 315 41 29 www.checiny.prv.pl	2 / 6	wyżyw za dod. opłatą
6.	Gospodarstwo Agroturystyczne	Rączka Dorota	Ostrów 31, 26-060 Chęciny	tel.(41) 315 41 28	2 / 6	wyżyw za dod. opłatą
7.	Gospodarstwo Agroturystyczne	Szlachcic Mirosław	Milechowy 10 A, 26-060 Chęciny, adres	tel.(41) 315 24 05 tel.(32)316 09 80 kom.0-503 117 661	5 pokoi	
8	Gospodarstwo Agroturystyczne	Lidia Piątek	Skiby 64 26-060 Chęciny	Tel. 602866734	2 pokoje 4 miejsca	wyżyw za dod. opłatą
9.	Gospodarstwo Agroturystyczne	Maria Seweryn	Ostrów 61; 26 - 060 Chęciny	tel.(41)315 41 20	2 pokoje/ 5 miejsc	wyżyw za dod. opłatą
10.	Internat	Zespół Szkół. Rolnicze Centrum Kształcenia Ustawicznego	Podzamcze 45 B, 26-060 Chęciny	tel.(41) 315 11 35	150 miejsc	
11.	Zajazd	Zajazd Raj	Dobrzączka, 26-060 Chęciny	tel.(41) 346 51 27	12 / 25	wyżyw za dod. opłatą
12.	Klasztor Franciszkanów	o. Franciszkanie	26-060 Chęciny, ul. Franciszkańska	tel/fax (41)315 10 69 email: fran@kielce.opoka .	70	stołówka za dobrowolną



Plan Rozwoju Lokalnego
Gminy i Miasta Chęciny

			10	<u>org.pl</u>		ofiara
13.	Schronisko Młodzieżowe	Szkolne Schronisko Młodzieżowe w Chęcinach	26-060 Chęciny, ul. Białego Zagłębia 1	fax.: 315 26 54 tel.(41) 315 10 68,	pokoje: 2os-8; 3os-28; 4os-20; 180 miejsc	wyżyw za dod. opłatą
14.	Kemping, pole namiotowe.PTU "Bolminek nad zalewem"	Tomasz Piekaj	Bolmin - wymysłów, plaża 26 - 060 Chęciny	kom.603 912 093 506 108 003	domek- 5/24 przycz.kamp. 4/17 pokoje 5/19	
15.	Ośrodek Wypoczynkowy „Żabieniec”	Jerzy Czerwiński	Bolmin	3152454 kom. 606821971	domki 7 i 10 osobowe	wyżyw za dod. opłatą

Na obszarze gminy Chęciny bazę gastronomiczną otwartą (ogólnodostępną) na potrzeby turystów stanowią następujące obiekty:

- restauracja i kawiarnia “RAJ”
- ośrodek rekolekcyjny Ojców Franciszkanów-wcześniej trzeba uzgodnić,
- restauracja “Pod Zamkiem”,
- restauracja “Okraglak” w Korzecku,
- oraz punkty małej gastronomii.

Bazę gastronomiczną zamkniętą “środowiskową” stanowią następujące obiekty:

- Stołówka ZSR w Podzamczu,
- Stołówka “Żabieniec” k. Bolmina,
- Stołówka Zespołu Szkół Ponadpodstawowych w Chęcinach.

Gastronomia w gminie Chęciny często nie jest w stanie sprostać potrzebom turystyki, zwłaszcza w okresie nasilenia ruchu turystycznego, poziom obsługi, choć ostatnio uległ poprawie budzi zastrzeżenia w porównaniu z innymi krajami o tradycjach turystycznych.

Ocena sieci gastronomicznej na terenie gminy Chęciny prowadzi do wniosku, że jej dotychczasowy rozwój ma charakter żywiołowy, w efekcie, czego powstają jednostki o różnym standardzie usług, ale ich gama jest uboga, często nietrafiona.



Walory środowiska przyrodniczego i kulturowego (liczne zabytki, wzniesienia, lasy, projektowane i istniejące zbiorniki wodne) w Gminie Chęciny stwarzają potencjalne warunki do rozwoju turystyki, zarówno pobytowej jak i objazdowej.

Inną formą wypoczynku występującą na terenie gminy Chęciny jest turystyka krajoznawcza. W tym celu zostały wytyczone szlaki turystyczne (niebieski, zielony, żółty, czarny) przebiegające przez atrakcyjne krajobrazowo i kulturowo miejscowości gminy Chęciny.

Najczęstszym klientem biorącym udział w turystyce krajoznawczej są wycieczki szkolne. Wypływa to z dydaktycznych walorów z atrakcji turystycznych gminy Chęciny. Ta grupa klientów sprawia, że szczyt ruchu turystycznego przypada na maj i wrzesień.

W miejscowościach posiadających zbiorniki wodne: Bolmin, Lipowica i Żabieniec rozwija się także turystyka weekendowa. Zbiorniki te przyciągają również wiele amatorów wędkarstwa.

1.4 Sport

Konstytucja Rzeczypospolitej Polskiej w artykule 68 pkt. 5 głosi: „*władze publiczne popierają rozwój kultury fizycznej, zwłaszcza wśród dzieci i młodzieży*”. Działalność w zakresie kultury fizycznej w Polsce regulują przede wszystkim przepisy ustawy z dnia 18 stycznia 1996 o kulturze fizycznej.

Ustawa określa zasady działalności w sferze kultury fizycznej, a także zadania organów administracji rządowej i samorządu terytorialnego, stowarzyszeń kultury fizycznej i ich związków oraz innych podmiotów w zakresie zapewnienia prawidłowej realizacji procesu wychowania fizycznego, uprawiania sportu i rekreacji ruchowej oraz prowadzenia rehabilitacji ruchowej.

Kultura fizyczna odgrywa bardzo istotną rolę we współczesnym świecie, wiąże się nierozdzielnie z ogólnym rozwojem cywilizacji, pozwala na zaspokajanie zarówno potrzeb indywidualnych, jak i grupowych społeczeństwa.

Na terenie gminy i miasta Chęciny działalność w zakresie kultury fizycznej prowadzą trzy Kluby Sportowe:



- „ZNICZ” Podzamcze (sekcja zapasów);
- „ŚWIT” Wolica (sekcja piłki ręcznej);
- PIAST Chęciny (sekcja piłki nożnej).

Ostatnio do ewidencji został wpisany Uczniowski Klub Sportowy „Ikar” w Polichnie.

Młodzież w/w Klubach uprawia dyscypliny sportowe takie jak zapasy, piłka ręczna, piłka nożna.

Celem działania klubów sportowych jest propagowanie i organizowanie wychowania fizycznego i sportu, objęcie kulturą fizyczną jak największej liczby mieszkańców z terenu całej gminy.

Na terenie gminy i miasta Chęciny działa Szkolny Związek Sportowy-organizacja skupiająca młodzież wszystkich szkół podstawowych, gimnazjalnych. Głównym zadaniem SZS jest zapewnienie młodzieży kulturalnego spędzania czasu wolnego poprzez organizację wielu imprez sportowych i rekreacyjnych. Zajęcia takie prowadzą nauczyciele we wszystkich szkołach. Imprezy sportowe odbywają się według kalendarza imprez. Koordynatorem zajęć w ramach SZS jest Sekretarz SZS Zarządu Miejsko Gminnego w Chęcinach.

Na terenie gminy są również organizowane cyklicznie rozgrywki tzw. „dzikich drużyn”

Szczególnie ważnym problemem jest konieczność poprawy bazy materialnej służącej rozwojowi sportu i rekreacji.

W mieście i gminie znajdują się obiekty sportowe i tereny rekreacyjne, które jednak ze względu na wieloletnie zaległości remontowe są znacznie dekapitalizowane.

Społeczeństwo Gminy i znacząca jego część zaangażowana aktywnie w uprawianie sportu oczekuje zdecydowanej poprawy standardu i ilości obiektów do podnoszenia swych umiejętności i rozwoju talentu sportowego. Potwierdzeniem uzasadnianych oczekiwań i aspiracji w tym zakresie są wyniki osiągnięte przez drużyny i poszczególnych zawodników na arenach krajowych i zagranicznych oraz uczestnictwo w reprezentowaniu barw narodowych (zapaśniczki ze Znicza).



Na terenie Gminy odbywa się każdego roku wiele imprez o charakterze lokalnym, jak również ogólnopolskim, w których startowało po kilkaset uczestników np. Świętokrzyski Maraton rowerowy MTB Piekło-Raj, Wyścig Kolarski „Gonitwa wokół Zamku”.

1.5 Dziedzictwo kulturowe

Położenie gminy sprzyja rozwojowi funkcji rekreacyjnej. Wysoka lesistość, zróżnicowany krajobraz, stosunkowo czyste środowisko sprawiają, że gmina może być bardzo atrakcyjna dla turystów.

Najważniejszymi ograniczeniami wykorzystania walorów turystycznych i wypoczynkowych gminy jest słabo rozwinięta infrastruktura techniczna i turystyczna. Gmina Chęciny posiada wiele cennych obiektów i zespołów zabytkowych, co bez wątpienia wpływa na jej wysoką atrakcyjność kulturową. Do osobliwości gminy Chęciny należą:

Zamek Chęciński

Niewątpliwie najciekawszym zabytkiem Chęcin jest Zamek. Wzniesiony ok. 1300 roku za czasów króla Władysława Łokietka i biskupa krakowskiego Jana Muskaty, pozostaje obecnie w stanie ruiny. W średniowieczu był jedną z najsilniejszych twierdz piastowskiej Polski, dlatego też przez pewien czas przechowywano w nim skarbiec koronny. Był również miejscem pierwszych „zjazdów wszystkich ziem polskich”, a zatem jak gdyby miejscem pierwszych sejmów.

W ciągu krótkich okresów był też siedzibą członków rodzin królewskich (Adelajdy – żony Kazimierza Wielkiego, Elżbiety – matki Ludwika Węgierskiego, oraz królowej Bony). W czasie wojen z Krzyżakami trzymano tu jeńców. Zamek nigdy nie był zdobyty przez nieprzyjaciół. W 1607 roku spaliły go zbuntowane oddziały Zebrzydowskiego.



Po odbudowie, ponownie zniszczyły go wojska szwedzkie i siedmiogrodzkie. Jeszcze w 1787 roku zamek odwiedził wracający z Krakowa król Stanisław August Poniatowski. Po utracie niepodległości Zamek popadł w ruinę, z której już nigdy nie został odbudowany.

Twierdza została wzniesiona na dzisiejszej Górze Zamkowej o wysokości 367 m n.p.m. bezpośrednio na wapiennych skalach, a układ poszczególnych jej części wyznaczył przebieg górotworu. U podnóża góry od strony południowej zachował się trakt królewski, którym podjeżdżano na Górę Zamkową do bramy wschodniej.

Dzisiejsze ruiny mówią o charakterystycznych cechach średniowiecznej budowli obronnej.

Warownia postawiona została z wykorzystaniem naturalnego ułożenia grzbietu na kierunku wschód-zachód. Południowe zbocze góry zostało prawdopodobnie sztucznie przerobione na stromiznę, a kamień z niego wykorzystano do budowy.

Twierdza podzielona jest na dwie części: zamek górny z dwiema okrągłymi wieżami, które posiadają ceglane wykończenia (poprawione po II wojnie światowej) i zamek dolny (dobudowany prawdopodobnie w XV wieku) z dużym dziedzińcem i kwadratową wieżą. Wjazd prowadził przez długi most na kamiennych filarach nad sztuczną fosą i przez bramę wschodnią.

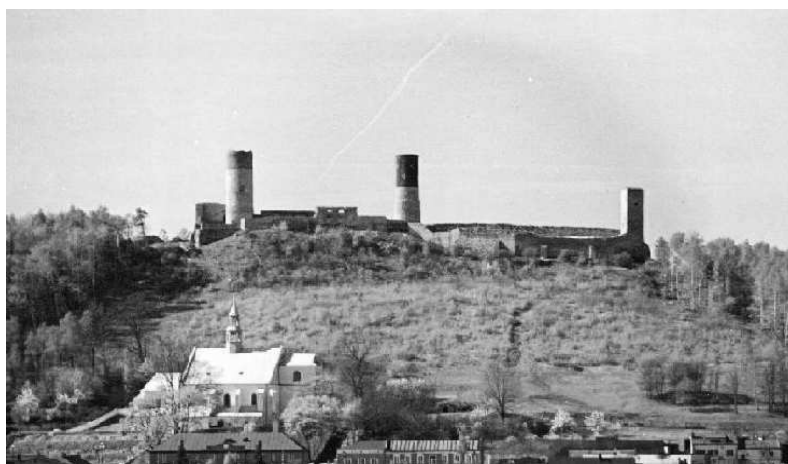
Na dziedzińcu górnym usytuowane były najważniejsze budynki: wysunięte przed wieżę wschodnią pomieszczenia urzędów starościńskich i izby grodzkiej, strażnica i kaplica zamkowa nad bramą wschodnią oraz główny budynek mieszkalny wraz z kancelarią i kuchnią na ścianie północnej od strony miasta (dzisiaj pozostały po nim tylko resztki fundamentów i dwa żebra okien). Wieża wschodnia i środkowa (zwana stołbem, stopłem, donżonem) posiadały stożkowe dachy gontowe, a ich mury były grubości do 2 m. Mieściły się w nich lochy więzienne, a wejście na wieże odbywało się po okalających je drewnianych gankach. Całość dziedzińca opasały mury obronne (dawniej 9-cio metrowe) ze strzelnicami szczelinowymi oraz gankami i umocnieniami dla załogi. Dziś wieża wschodnia przystosowana jest dla potrzeb turystów jako wieża widokowa.



Można stąd obserwować na północy i zachodzie krajobraz typowy dla Gór Świętokrzyskich, a od południa Dolinę Czarnej Nidy, za którą widoczne są obiekty Muzeum Wsi Kieleckiej znajdujące się na płaskowyżu jędrzejowskim zaliczanym już do innej krainy – Niecki Nidziańskiej.

Zamek dolny (tzw. przygródek) pełnił funkcje gospodarcze. Otoczony był murami obronnymi i posiadał, do dziś zachowaną, kwadratową wieżę w części północno- zachodniej. Na rozległym dziedzińcu znajduje się studnia, którą zaczęto kuć w skale prawdopodobnie w XV wieku, jednakże jej nie ukończono. Służyła jako cysterna na wodę. Na terenie dolnego zamku w dawnych czasach stały zabudowania gospodarcze: stajnie, kuźnia, kuchnia, piekarnia.

Początkowo na dziedzińcu przygródka wiodło wejście tylko z zamku górnego. Dopiero w XVII wieku wykuto w murze zachodnim bramę, którą obecnie wchodzi się na teren warowni.⁵



Fot.1 Zamek Chęciński fot. L. Durlik

Kościół parafialny

Jednym z najstarszych obiektów Chęciny jest kościół parafialny p.w. Św. Bartłomieja Apostoła, postawiony między rynkiem a zamkiem. Przypuszcza się, iż

⁵ Marta Kwaśniewska, Praca magisterska pt. „Rezerwat Przyrody „Góra Zelejowa” jako obiekt dydaktyczny i atrakcja turystyczna”- Akademia Wychowania Fizycznego w Krakowie, Kraków 2003



ufundował go Władysław Łokietek ok. 1315 roku, a budowę ukończył ok. 1350 roku Kazimierz Wielki.

Kościół zachował pierwotny charakter gotycki. Zbudowany jest z cegły, otynkowany.

Jest orientowany (to znaczy, że prezbiterium skierowane jest ku wschodowi). W pierwszej połowie XVII wieku kościół został wydatnie przekształcony i rozbudowany. Ostatnia duża przebudowa nastąpiła w latach 1830-1840.

Obniżono wówczas dachy i wzniesiono od strony zachodniej wieżę. Przy północnym wejściu do kościoła umieszczono pięć kamiennych tablic z nazwiskami ofiar II wojny światowej.



Fot. 2 Kościół Parafialny p w Św. Bartłomieja Fot. M. Kwaśniewska

Konstrukcja wnętrza jest halowa, co oznacza, że wszystkie trzy nawy mają jednakową wysokość. Najcenniejszą częścią kościoła jest renesansowa kaplica Trzech Króli – unikatowy w kraju przykład mieszczkańskiej kaplicy grobowej. Zwana jest również kaplicą Fodygów, gdyż jej fundatorem był pochodzący z Włoch najświetniejszy murator chęciński Kasper Fodyga. Ołtarz kaplicy wykonany jest z różnokolorowego marmuru. Centralne miejsce zajmuje w nim rzeźba „Ukrzyżowanie”, wokół której rozmieszczono narzędzia Męki Pańskiej i rzeźby alegoryczne. W podstawie znajduje się piękna płaskorzeźba obrazująca Hołd Trzech króli. Swój znak kamieniarski (gmerk) Fodyga umieścił w kartuszu na żagielku kopuły. Na jednej ze ścian znajduje się wysoko umocowana tablica epitafijna Kaspra



i Zuzanny z łacińskim napisem. Widoczna na marmurowym fryzie data 1614 oznacza rok wybudowania kaplicy.

Po zachodniej stronie, w pobliżu kościoła stoi, obecnie zniszczony, parterowy budynek wzniesiony w XVII wieku, który był siedzibą szkoły parafialnej, a później przytułkiem dla ubogich.⁶

Zespół klasztorny franciszkanów

Klasztor franciszkanów w Chęcinach ufundował Kazimierz Wielki. Kościół nosił wówczas wezwanie św. Franciszka z Asyżu. W latach 1581 – 1603 świątynia była we władaniu innowierców.

Zniszczenia zostały naprawione przez starostę Stanisława Branickiego. Po kolejnej konserwacji kościół otrzymał wezwanie Wniebowzięcia NMP.

Wkrótce nastąpiło kolejne zniszczenie przez żołnierzy Rakoczego, którzy wtargnęli tu poszukując skarbów w 1657 roku. Zamordowali oni trzech zakonników, o czym przypomina marmurowa tablica. Zespół klasztorny został odbudowany przez starostę Stefana Bidzińskiego. Służył franciszkanom do 1817 roku, kiedy klasztor uległ kasacji. Do 1928 roku służył jako więzienie. Do II wojny światowej w klasztorze miały siedzibę m. in. Sąd grodzki i szkoła podstawowa.



Fot.3. Klasztor OO. Franciszkanów Fot. M. Kwaśniewska

⁶ Marta Kwaśniewska, Praca magisterska pt. „Rezerwat Przyrody „Góra Zelejowa” jako obiekt dydaktyczny i atrakcja turystyczna”- Akademia Wychowania Fizycznego w Krakowie, Kraków 2003



Od 1945 roku do 1948 roku działała tu szkoła kamieniarska, później m.in. zakłady mięsne, warsztaty tkackie, łaźnia miejska, schronisko PTTK.

W 1973 roku uruchomiono Dom Turysty, mieszczący w dawnym kościele salę restauracyjną, a w kaplicy św. Leonarda barek kawowy natomiast w pomieszczeniach gospodarczych znajdowały się pokoje noclegowe.

W roku 1991 cały zespół klasztorny został przekazany franciszkanom prowincji krakowskiej. Obecnie wraz z kilkoma zakonnikami przebywają tu postulanci przygotowujący się do nowicjatu. Nabożeństwa odbywają się w kaplicy św. Leonarda zwanej także kaplicą Branickich.

Data powstania kaplicy nie jest do końca pewna, choć najczęściej przyjmuje się, że nastąpiło to 1641 roku. Służyła ona jako kaplica domowa zakonników i miejsce pochówków okolicznej szlachty.

Istnieją przypuszczenia, że na terenie klasztoru do XVII wieku istniał kościół górniczy p.w. Św. Jakuba. Kościół p.w. Podwyższenia Krzyża Świętego jest orientowany i zbudowany z łamanego kamienia w stylu gotyckim. Nawa jest dwurzędowa z podwyższonym prezbiterium. Sklepienia są kolebkowo-krzyżowe z XVII wieku z dekoracyjnie nałożoną siatką stiukowych żeber. W niektórych miejscach zachowały się resztki XV-wiecznej polichromii (malowidła ścienne). Krużgankiem wokół wirydarza (dziedziniec spacerowy) można było dojść do kaplicy św. Leonarda ufundowanej przez starostę Jana Branickiego w 1641 roku. Kaplicę zbudowano na planie kwadratu i nakryto kopułą z latarnią.

W żagielkach kopuły umieszczono w stiuku litery IHS i datę 1641 oraz późnorenesansowe kartusze z herbami: Gryf - J. Branickiego i Nieczuja – jego żony Anny Beaty z Wapowskich. Na uwagę zasługują rosnące na dziedzińcu cisy.

Budynek klasztorny, pierwotnie gotycki, przebudowano w XVIII wieku. Posiadał on sklepienia kolebkowo-krzyżowe z I poł. XVII wieku ze stiukowymi żebrami. Ostrołukowe okna krużganka na parterze pochodzą z XIV wieku, a okienka na piętrze z XVII wieku (podobne okna są w budynku kościelnym).

Zachodni budynek administracyjny posiada od ulicy strzelnice kluczowe, a od strony dziedzińca późnorenesansowe obramienia okienne.



Drugi budynek na północ od klasztoru kryty jest dachem czterospadowym i pochodzi z I poł. XVII wieku, gdzie w niektórych pomieszczeniach są stropy belkowane. Jego przedłużeniem jest budynek administracyjny z XIX wieku.

Na zewnątrz, nad jednym z wejść znajduje się stiukowy kartusz ze znakiem franciszkanów. Do zespołu klasztornego wchodzi się przez sklepioną bramę, na której widnieje marmurowa tablica upamiętniająca pobyt namiestnika Królestwa Polskiego gen. Józefa Zajączka.

Od czasu powrotu Ojców Franciszkanów do Chęcińskiego klasztoru w 1991 roku nieustannie prowadzone są prace remontowo – budowlane, których celem jest przywrócenie kościoła i całego obiektu do służby Bogu i człowiekowi. Prace te rozpoczął pierwszy gwardian (przełożony) klasztoru, Ojciec Krzysztof Janas. Szczególnym zaangażowaniem na rzecz przywrócenia klasztornemu kościołowi dawnej świetności wyróżnił się Ojciec dr Mateusz Korczak, od 1995 roku, który kwestował w wielu zakładach pracy i parafiach, prosząc o pomoc.

Od 1996 roku dzieło odbudowy kontynuuje kolejny gwardian, Ojciec Zygmunt Mikołajczyk. Pierwsza od 180 lat msza w wyremontowanej świątyni odbyła się 3 sierpnia 1997 roku.⁷

Zespół klasztorny bernardynek

Zespół budynków klasztoru i kościoła posiadały wcześniej klaryski. Fundacja obecnego zespołu klasztornego bernardynek miała niecodzienny charakter. Dokonali jej mieszczanie Chęcińscy (burmistrz i rajcy), chcąc zaakcentować własne bogactwo i prestiż. Kościół otrzymał wezwanie św. Marii Magdaleny. W jego pobliżu Kasper Fodyga wybudował piętrowy dom. Po bezpotomnej śmierci budowniczego, zgodnie z jego wolą budynek został przekazany na cele pobożne. W 1643 roku osadzono w nim klasztor klarysek sprowadzonych z Gniezna.

⁷ Marta Kwaśniewska, Praca magisterska pt. „Rezerwat Przyrody „Góra Zelejowa” jako obiekt dydaktyczny i atrakcja turystyczna”- Akademia Wychowania Fizycznego w Krakowie, Kraków 2003



W 1673 roku klaryski przejęły kościół Marii Magdaleny i całość otoczyły murem. Klasztor był dwukrotnie niszczone przez pożary (1700,1731) i dopiero w II poł. XVII wieku dzięki darowiznom zdołano go odbudować.

Wówczas to postawiono m.in. piękny spichlerz na dziedzińcu, który obecnie znajduje się w Muzeum Wsi Kieleckiej w Tokarni. Kolejne prace remontowe przeprowadzono w XIX wieku i połączono wtedy budynki klasztoru i kościoła w jeden kompleks.

Do opustoszałego na skutek zakazów carskich klasztoru klarysek w 1924 roku sprowadzono bernardynki z Wilna. Gospodarują w nim do dzisiaj.



Fot. 4. Klasztor SS. Bernardynek Fot. M. Kwaśniewska

Kościół św. Marii Magdaleny wybudowany został w stylu wczesnobarokowym. Jest on orientowany, ale wejście do niego prowadzi przez małą przybudówkę od strony północnej.

Dwuspadowy dach zwieńczony jest barokową wieżyczką z sygnaturką. Świątynia jest jednonawowa z półkolistą absydą-prezbiterium. We wnętrzu znajduje się pięć ołtarzy. Główny poświęcony jest patronce Marii Magdalenie, zaś pozostałe Najświętszej Maryi Pannie, św. Józefowi, Franciszkowi i Antoniemu.

Wszystkie obrazy i rzeźby pochodzą z II poł. XVII wieku. i posiadają ozdobne srebrne suknie z XVIII wieku. Na uwagę zasługuje ambona oraz chór



z odrestaurowanymi organami (prezentowane w czasie corocznych koncertów muzyki organowej). Sklepienia są kolebkowo-krzyżowe z dekoracją stiukową.

Podchórze w stiukowej dekoracji ramowej posiada (mocno zatarte) malowidło alegoryczne z Janem III Sobieskim.⁸

Synagoga

Dawna bóżnica, czyli świątynia żydowska została wzniesiona w Chęcinach po roku 1638 i zaliczana jest do wybitnych polskich obiektów późnorenesansowych. Nieznany jest budowniczy, choć wiadomo, że w czasie, gdy powstawała, działał w mieście budowniczy żydowski Hersz, syn Szyfry. Obiekt zachował się w prawie, niezmiennym stanie.



Fot. 5. Synagoga Fot. M. Kwaśniewska

Zachowały się także niektóre elementy wyposażenia: kamienny ołtarz na rodąły, dwie skarbonki, fragmenty polichromii, portal do sali modlitw (wczesnobarokowy) i trzy pary kamiennych drzwi (renesansowe). Nad wejściem do sali głównej (dla mężczyzn) jest napis w języku hebrajskim. We wnętrzu jest późnorenesansowy ołtarz na rodąły z czarnego marmuru z kartuszem i koroną

⁸ Marta Kwaśniewska, Praca magisterska pt. „Rezerwat Przyrody „Góra Zelejowa” jako obiekt dydaktyczny i atrakcja turystyczna”- Akademia Wychowania Fizycznego w Krakowie, Kraków 2003



(intarsjowany marmurem chęcińskim). W pomieszczeniu u góry (babiniec) modliły się kobiety. Budynek jest obecnie wykorzystywany przez dom kultury.⁹

Niemczówka

Niemczówka jest budynkiem murowanym w stylu renesansowym w zabudowie szeregowej, wzniesionym w 1570 roku. Dawniej była karczmą. Posiada ciekawy układ dwutraktowy z obszerną bramą i sienią przejazdową.

Na jednym z portali widnieje data wybudowania i nazwiska właścicieli: Walentego Wrześni i jego żony Anny z Niemczów.

Na parterze w dużej sali jest trzyczęściowe okno z renesansowymi kolumnkami oraz belka stropowa -sosrąb- z datą 1634 r. i nazwiskiem ówczesnego burmistrza chęcińskiego Walentego Soboniewskiego. W budynku są także zabytkowe piwnice sklepione kolebkowo. Pierwotnie budynek był parterowy, obecnie ma również półpiętro wbudowane w dach i przystosowane na mieszkania komunalne.¹⁰



Fot.6. Niemczówka Fot. M. Kwaśniewska

⁹ Marta Kwaśniewska, Praca magisterska pt. „Rezerwat Przyrody „Góra Zelejowa” jako obiekt dydaktyczny i atrakcja turystyczna”- Akademia Wychowania Fizycznego w Krakowie, Kraków 2003

¹⁰ Marta Kwaśniewska, Praca magisterska pt. „Rezerwat Przyrody „Góra Zelejowa” jako obiekt dydaktyczny i atrakcja turystyczna”- Akademia Wychowania Fizycznego w Krakowie, Kraków 2003



Jaskinia Raj

Wśród ponad tysiąca znanych w Polsce jaskiń na czołowej pozycji znajduje się jaskinia „Raj”. Jaskinia została odkryta w 1964 roku przez uczniów Technikum Geologicznego w Krakowie, którzy penetrowali zbocza wzgórza Malik w ramach praktyk geologicznych. W pawilonie wystawowym położonym przy wejściu zgromadzone są prehistoryczne narzędzia pracy, szczątki kości zwierząt plejstocenijskich wydobyte z jaskini podczas badań archeologicznych oraz stanowiska człowieka neandertalskiego, mieszkającego tu przed ponad pięćdziesięcioma tysiącami lat.

Od 1968 roku jaskinia wraz ze wzgórzem „Malik” i fragmentem lasu stanowi prawnie chroniony rezerwat przyrody. Wspaniała i bogata szata naciekowa jaskini została wyeksponowana poprzez elektryczne oświetlenia jej wnętrza.

Zwiedzanie jaskini odbywa się w małych grupach (do 15 osób), tylko w towarzystwie przewodnika.¹¹



Fot.7. Jaskinia Raj

Ptasi azyl

Ptasi Azyl - to skrócona nazwa Ośrodka Pomocy Dzikim Zwierzętom działającego w Ostrowie w gminie Chęciny (25 km od Kielc). Istnieje od początku 2000 roku po otrzymaniu zgody ministra środowiska na okresowe przetrzymywanie zwierząt gatunków chronionych w celu leczenia i rehabilitacji. Jest to jedyna tego typu

¹¹ Marta Kwaśniewska, Praca magisterska pt. „Rezerwat Przyrody „Góra Zelejowa” jako obiekt dydaktyczny i atrakcja turystyczna”- Akademia Wychowania Fizycznego w Krakowie, Kraków 2003



placówka w województwie świętokrzyskim. W Polsce jest wiele schronisk (przylisk, azylów) dla zwierząt domowych (psów, kotów, koni).

Park Etnograficzny w Tokarni

W miejscowości Tokarnia znajduje się Park Etnograficzny Muzeum Wsi Kieleckiej z wieloma obiektami lokalnego budownictwa.

W Tokarni znajduje się Muzeum Wsi Kieleckiej, utworzone w 1976 roku. Na obszarze o powierzchni 65 ha ustawiono 25 - z planowanych 80 – obiektów architektury drewnianej kielecczyzny.

Całość podzielona jest na sześć sektorów prezentujących budownictwo: terenów wyżynnych, świętokrzyskie, nadwiślańskie, terenów lessowych, dworskie i małomiasteczkowe.

W skansenie tym od kilku lat w czerwcu odbywa się impreza folklorystyczna z pokazem wytopu ołowiu w prymitywnych piecach.



Fot. 8. Park Etnograficzny w Tokarni fot. www.ga.com.pl

1.6 Oświata

Obecnie na terenie Gminy i Miasta Chęciny znajduje się 15 placówek oświatowych:

Jedenaście szkół podstawowych, trzy gimnazja oraz jedno przedszkole samorządowe:



1. Szkoła Podstawowa w Bolminie – w roku szkolnym 2003/2004 uczęszczało 87 uczniów. Zatrudnionych jest tam 11 nauczycieli. W szkole znajduje się 10 sal lekcyjnych w tym sala komputerowa oraz sala gimnastyczna, biblioteka i stołówko-świetlica. W oddziale przedszkolnym uczyło się 14 dzieci, nad którymi opiekę sprawuje jeden nauczyciel. Koniecznością jest zbudowanie hali sportowej oraz dokończenie budowy pełno wymiarowego boiska.

2. Zespół Szkół Ogólnokształcących w Chęcinach – w jego skład wchodzi:
Szkoła Podstawowa im. J. Kochanowskiego oraz Gimnazjum Nr 1.

W roku szkolnym 2003/2004 w Szkole Podstawowej uczyło się 342 uczniów, natomiast w gimnazjum 221 osób. Zatrudnionych jest 48 nauczycieli. W Zespole znajduje się 19 sal lekcyjnych w tym dwie sale komputerowe, sala gimnastyczna, świetlica, stołówka i biblioteka. W zespole nie ma oddziału przedszkolnego. Do najbardziej nagłych problemów koniecznych do rozwiązania w ciągu najbliższych dwóch lat tj. do 2006 r. należą: remont elewacji budynku, oświetlenie działki szkolnej, wymiana nawierzchni dziedzińca szkoły oraz stworzenie systemu odprowadzenia wód deszczowych, nowe przyłącze wodne do budynku szkoły, remont podpiwniczenia szkoły oraz brak hali gimnastycznej.

3. Gimnazjum Nr 3 w Chęcinach – w roku szkolnym 2003/2004 uczęszczało 197 uczniów. Zatrudnionych jest 19 nauczycieli. Gimnazjum dysponuje 9 salami lekcyjnymi. Mieści się w wynajętych budynkach starostwa powiatowego.

4. Szkoła Podstawowa w Korzecku – w roku szkolnym 2003/2004 uczęszczało 70 uczniów. Pracuje tam 10 nauczycieli. Szkoła posiada oddział przedszkolny, w którym uczyło się 9 dzieci. W szkole jest 7 sal lekcyjnych i biblioteka brak jest sali gimnastycznej oraz pracowni komputerowej. Do najpilniejszych prac do wykonania należy wymiana okien i drzwi remont elewacji oraz stworzenie nowoczesnej pracowni komputerowej.

5. Szkoła Podstawowa w Miedziance – w roku szkolnym 2003/2004 uczęszczało tam 73 dzieci. W szkole pracuje 11 nauczycieli. W oddziale przedszkolnym uczyło się 18 dzieci. Budynek szkoły wymaga gruntownych remontów. Wymiany okien, drzwi, dachu.



6. Szkoła Podstawowa w Łukowej – w roku szkolnym 2003/2004 r. uczęszczało 97 dzieci. Pracuje tam 13 nauczycieli. W szkole jest 7 sal lekcyjnych w tym sala komputerowa, sala gimnastyczna, stołówka, biblioteka. W oddziale przedszkolnym uczyło się 23 dzieci, nad którymi opiekę sprawuje jeden nauczyciel. Do koniecznych prac remontowych należy: docieplenie budynku szkoły, remont kuchni i łazienek.

7. Szkoła Podstawowa w Polichnie – w roku szkolnym 2003/2004 uczęszczało 79 uczniów, zatrudnionych jest 14 nauczycieli. W budynku znajduje się 8 sal lekcyjnych w tym pracownia komputerowa oraz sala gimnastyczna i biblioteka.

W oddziale przedszkolnym uczyło się 14 dzieci i opiekuje się nimi 1 nauczyciel. Do koniecznych inwestycji które należy poczynić należą: - budowa sali gimnastycznej, boiska o nawierzchni asfaltowej, ogrodzenie terenu szkoły, odwodnienie budynku szkoły oraz izolacje piwnic.

9. Szkoła Podstawowa w Radkowicach – w roku szkolnym 2003/2004 uczęszczało 49 dzieci, zatrudnionych jest 11 osób. W szkole znajduje się 8 sal lekcyjnych w tym pracownia komputerowa oraz biblioteka, w której odbywają się również zajęcia dydaktyczne. W oddziale przedszkolnym uczyło się 12 dzieci. W budynku szkolnym konieczna jest modernizacja kotłowni oraz wymiana pieca, malowanie sal lekcyjnych, zabezpieczenie pomieszczeń parteru kratami w oknach, wstawienie drzwi antywłamaniowych, remont elewacji z boku i z tyłu budynku, zadaszenie wejścia.

10. Szkoła Podstawowa w Siedlcach. W roku szkolnym 2003/2004 uczyło się 63 dzieci, zatrudnionych było 9 nauczycieli. W budynku jest 5 sal lekcyjnych pracownia komputerowa, biblioteka oraz sala gimnastyczna. W oddziale przedszkolnym uczyło się 13 dzieci, którymi opiekuje się jeden nauczyciel. Do najważniejszych prac remontowych zaliczyć należy odnowę budynku jako dobra kultury, zagospodarowanie terenu szkoły na cele użyteczności publicznej, biblioteki ogólnodostępnej.

11. Szkoła Podstawowa w Starochęcinach. W roku szkolnym 2003/2004 uczyła się 76 uczniów, zatrudnionych jest 13 nauczycieli. W budynku szkoły znajduje się 7 sal lekcyjnych, sala gimnastyczna, stołówka. Do oddziału przedszkolnego uczęszczało 15 dzieci, którymi opiekuje się jeden nauczyciel. Koniecznością jest remont podłóg i wymiana drzwi do sal lekcyjnych.



12. Szkoła Podstawowa w Tokarni. W roku szkolnym 2003/2004 uczęszczało tam 107 uczniów, zatrudnionych jest 12 nauczycieli. W szkole znajduje się 7 sal lekcyjnych, pracownia komputerowa oraz sala gimnastyczna. W oddziale przedszkolnym uczyło się 18 dzieci będących pod opieką jednego nauczyciela. Niezwłocznego remontu w szkole wymaga dach oraz ściany, konieczna jest wymiana gumolitów na pięttrze, wymiana pozostałych okien, budowa ogrodzenia szkoły oraz gruntowny remont kuchni i stołówki.

13. Zespół Szkół Ogólnokształcących w Wolicy. W jego skład wchodzi: Szkoła Podstawowa, do której uczęszczało w roku szkolnym 2003/2004 142 uczniów oraz Gimnazjum Nr, 2 w którym uczyło się 198 osób. W zespole zatrudnionych jest 42 nauczycieli. W dwóch budynkach znajduje się 13 sal lekcyjnych, sala komputerowa, biblioteka, świetlica, stołówka oraz hala sportowa. W najbliższych dwóch latach konieczna jest wymiana instalacji elektrycznej oraz instalacji wodno-kanalizacyjnej, remont elewacji zewnętrznej oraz docieplenie budynku gimnazjum, ogrodzenie budynku gimnazjum i zagospodarowanie terenu poprzez budowę boiska. Konieczne też wydają się wybudowanie łącznika pomiędzy dwoma budynkami zespołu.

14. Szkoła Filialna w Ostrowie – w roku szkolnym uczyło się tam 7 uczniów, w oddziale przedszkolnym 9 dzieci, zatrudnionych jest 3 nauczycieli. W budynku jest jedna sala lekcyjna. Budynek ten powinien zmienić przeznaczenie.

15. Przedszkole Samorządowe w Chęcinach - w roku szkolnym 2003/2004 uczęszczało tam 77 dzieci w tym 48 do oddziału zerowego, zatrudnionych jest 6 osób, w budynku są 3 sale lekcyjne oraz stołówka. Do najpilniejszych prac należy remont dachu, doposażenie kuchni oraz zakup pomocy dydaktycznych i zabawek dla dzieci. Niezbędne jest również zakonserwowanie budynku od zewnątrz.

Na terenie Gminy Chęciny w roku 2000 zlikwidowano Przedszkole Samorządowe w Czerwonej Górze Uchwałą Nr 7/VIII/2000 Rady Miejskiej z dnia 28.02.2000r. Obecnie budynek jest niezagospodarowany.

W 2001 r. zlikwidowano Przedszkole Samorządowe w Starochęcinach Uchwałą Nr 6/XIV/2001 Rady Miejskiej z dnia 27.02.2001 r. W obecnej chwili pomieszczenia po



byłym przedszkolu zostały zaadaptowane przez Szkołę Podstawową w Starochęcinach na sale lekcyjne.

Identyfikacja problemów

Większość placówek na terenie Gminy Chęciny boryka się z wieloma problemami. Jednym z najistotniejszych bolączek jest stan techniczny obiektów. Konieczne są wymiany okien i drzwi, oraz remonty elewacji zewnętrznych, które w obecnym stanie mogą stwarzać różnego rodzaju zagrożenia.

Wiele do życzenia pozostawia stan sanitarny niektórych obiektów – należałoby przeprowadzić konieczne modernizacje istniejących od wielu dziesięcioleci obecnych węzłów sanitarnych.

Do szczególnie istotnych kwestii należy również brak odpowiednio wyposażonych pracowni – nacisk należy położyć na sale komputerowe oraz sale do nauki języków obcych. Brak odpowiednich pomocy dydaktycznych w znaczący sposób wpływa na zmniejszenie właściwego przyswajania wiedzy przez uczniów.

Konieczne wydają się stworzenie zaplecza sportowego w placówkach oświatowych, które w większości przypadków nie posiadają obiektów typu sale gimnastyczne lub hale sportowe. Problemem stają się również coraz mniejsza liczba dzieci uczęszczających do wielu wymienionych szkół. Powoduje to zmniejszenie subwencji na oświatę, co z kolei powoduje dofinansowanie tych placówek z budżetu gminy.

1.7 Kultura

Miejsko -Gminny Ośrodek Kultury w Chęcinach, ul. Długa 21, pełni rolę centrum działań kulturalnych obejmujących miasto i gminę. W skład struktury organizacyjnej M-GOK wchodzi:

- Świetlica - Chęciny, ul. Czerwona Góra;
- Świetlica - Chęciny, Oś Sosnówka;
- Miejsko - Gminna Biblioteka Publiczna w Chęcinach;
- Filia biblioteczna w Łukowej.



M – GOK ściśle współpracuje z różnymi instytucjami: Urzędem Miasta i Gminy w Chęcinach, Szkołami Podstawowymi i Ponadpodstawowymi, Gminną Komisją Rozwiązywania Problemów Alkoholowych i przedstawicielami lokalnego amatorskiego ruchu artystycznego.

Efektom tej współpracy są cykliczne imprezy tj:

1. Wyciąg kolarski „Gonitwa wokół zamku”- maj;
2. Dzień dziecka i Dni Chęciny - maj, czerwiec;
3. Zamkowe spotkania z Muzyką;
4. Plenery plastyczne i wystawy po plenerowe;
5. Zabawa mikołajkowa dla dzieci.

Ponadto Miejsko-Gminny Ośrodek Kultury organizuje:

1. Przegląd Piosenki Dziecięcej;
2. „Chęcińska Jesień Kulturalna” – cykl spotkań ze sztuką;
3. Gminny Przegląd Widowisk Jasełkowych i Obrzędów Bożonarodzeniowych;
4. „Chęcińska Wiosna Kulturalna” – cykl spotkań ze sztuką;
5. Turniej Międzyszkolny „Chęciniada”;
6. Spotkania okolicznościowe (Wieczornica poświęcona Świętu Niepodległości;
7. Spotkania Wigilijne dla samotnych i dla klubu seniora, Dzień Kobiet i Święconka w Klubie Seniora i inne);
8. Przedstawienia teatralne;
9. Konkursy plastyczne;
10. „Zimowe Harce” w czasie ferii zimowych;
11. Wakacje w mieście w czasie wakacji.

Prowadzone są stałe formy pracy z dziećmi i młodzieżą: Warsztaty Plastyczne - „Plastusie ” (dzieci do lat 8) oraz „Art- Gok” (dzieci i młodzież); Warsztaty Teatralne - „Kakatus”; Zajęcia tańca akrobatycznego dla dzieci; Warsztaty tańca nowoczesnego dla młodzieży; Aerobik.



W M-GOK odbywają się różnorodne spotkania, narady i szkolenia. Odbywają się spotkania Klubu Seniora, Koła Łowieckiego, Wędkarskiego, Pszczelarskiego oraz emerytów i rencistów Związku Nauczycielstwa Polskiego.

Przy kołach Gospodyń wiejskich działają 4 zespoły folklorystyczne wokalnie – instrumentalnie:

- w Tokarni – „Tokarnianki”
- w Siedlcach – „Siedlecczanki”
- w Łukowej – „Łukowianki”
- w Ostrowie – „Ostrowianki”

Biblioteki dysponują księgozbiorem w ilości 39751 woluminów, zarejestrowanych jest 1257 czytelników.

Ważniejsze formy pracy z czytelnikiem:

- „Bajkowe spotkania”- Głośne czytanie bajek, wierszy dzieciom. - Obchody „Tygodnia Bibliotek”;
- Lekcje biblioteczne dla młodzieży Gimnazjalnej;
- Rola czytania w życiu człowieka;
- Poznajemy katalogi;
- Konkursy plastyczne - Wystawa prac plastycznych, które wpłynęły na konkurs;
- Głośne czytanie bajek dzieciom z Samorządowego Przedszkola w Chęcinach;
- Biblioteki promują swoje zbiory biblioteczne na łamach gazety lokalnej „Wiadomości Chęcińskie” w rubryce pt. „Warto przeczytać”.

Udziela się czytelnikom bezpośredniej pomocy w poszukiwaniach bibliotecznych i bibliograficznych związanych z kształceniem się lub pracą zawodową.

Identyfikacja problemów:

Sprawy lokalowe



Wysokie koszty utrzymania budynku (ogrzewanie elektryczne, wilgoć na północnej ścianie, dziurawy dach, mała liczba pomieszczeń do prowadzenia zajęć, zły stan podłogi na dużej sali, bardzo zły stan stolarki okiennej).

Sprawy personalne

Niewielka liczba instruktorów do prowadzenia zajęć (M – GOK jeden etat).

Sprawy sprzętowe

Aktualnie posiadany sprzęt nie w pełni zabezpiecza potrzeby funkcjonowania ośrodka kultury (oprawa muzyczna, oświetlenie, materiały pomocnicze do prowadzenia zajęć).

Sprawy bezpieczeństwa

M-GOK sąsiaduje ze zdewastowanym budynkiem starego młyna będącego „schronieniem” młodzieży na wagarach, nieformalnych grup młodzieżowych, osób nadużywających alkoholu i zażywających narkotyki. Jest też miejscem pozbywania się przez mieszkańców Chęciny różnego rodzaju śmieci i odpadów. Stanowi również zagrożenie pożarowe, kilkakrotnie gaszono już w nim ogień zaproszony przez odwiedzające go osoby.

Kolejnym problemem jest brak ogrodzenia, co ułatwia notoryczne wybijanie szyb, kradzież lamp, niszczenie elewacji budynku.

1.8 Opieka społeczna

W Miejsko Gminnym Ośrodku Pomocy Społecznej w Chęcinach jest zatrudnionych 8 pracowników w tym: kierownik, który odpowiada za prawidłową działalność Ośrodka, specjalista pracy socjalnej, 2 starszych pracowników socjalnych, 1 pracownik socjalny i 1 aspirant pracy socjalnej, którzy pracują w terenie w swoich rejonach opiekuńczych oraz 2 opiekunki pełniące usługi opiekuńcze na terenie miasta Chęciny.

Miejsko Gminny Ośrodek Pomocy Społecznej działa w oparciu o Ustawę z dnia 12 marca 2004 roku z późniejszymi zmianami.



Do zadań Ośrodka Pomocy Społecznej należy wykonywanie zadań własnych z zakresu pomocy społecznej realizowanych przez gminę oraz zleconych z zakresu administracji rządowej, po otrzymaniu środków finansowych na ten cel.

Jednym z zadań wykonywanych przez Ośrodek są zadania zlecone.

Do zadań zleconych należy przyznawanie i wypłacanie następujących świadczeń:

1. Zasiłki stałe i stałe wyrównawcze
2. Renty socjalne
3. Zasiłki okresowe
4. Zasiłki okresowe gwarantowane dla samotnych matek
5. Macierzyński zasiłek okresowy
6. Ubezpieczenie społeczne i zdrowotne

Kolejnym zadaniem pomocy społecznej jest realizacja zadań własnych.

Do zadań własnych należy:

1. Przyznawanie i wypłacanie zasiłków celowych i specjalnych celowych
2. Udzielanie pomocy w naturze
3. Dożywianie dzieci w szkołach i przedszkolach
4. Kierowanie osób do Domów Pomocy Społecznej
5. Świadczenie usług opiekuńczych i pomocy sąsiedzkich w miejscu zamieszkania
6. Sprawianie pogrzebu stałym podopiecznym
7. Udzielanie pomocy doraźnej w formie zasiłków celowych na pokrycie wydatków powstałych w wyniku zdarzenia losowego
8. Wypłata dodatków mieszkaniowych
9. Praca socjalna

W stosunku do lat ubiegłych w znacznym stopniu obniżył się poziom życia ludności, co wiąże się ze wzrostem bezrobocia na terenie gminy a przyznawane zasiłki są zbyt



niskie i nie zabezpieczają nawet podstawowych potrzeb. Wysokość przyznawanego świadczenia podyktowane jest ograniczonymi środkami finansowymi.

Brak pracy a tym samym obniżanie się poziomu życia powoduje narastanie agresji wewnątrz rodziny jak również w stosunku do pracowników MGOPS oraz władz państwowych.

Praca w naszym ośrodku jest utrudniona ze względu na zbyt małe środki finansowe, co w pełni nie zadawala naszych podopiecznych.

Od miesiąca stycznia ub. roku sukcesywnie brakowało środków finansowych na wypłatę zasiłków obligatoryjnych. MGOPS zalegał z wypłatą macierzyńskich zasiłków okresowych. Dopiero pod koniec roku zostały zwiększone środki wobec tego wypłacono zaległe zasiłki i przyznać pomoc w formie zasiłków okresowych.

Podsumowując, należy podkreślić, iż liczba osób korzystających z pomocy społecznej ciągle wzrasta, zwiększają się również koszty z prowadzeniem gospodarstwa domowego. Należy również nadmienić, iż nasza gmina nie posiada rynku pracy, z czym wiąże się wzrost bezrobocia, dlatego też środki finansowe na pomoc społeczną są stale niewystarczające.



Plan Rozwoju Lokalnego
Gminy i Miasta Chęciny

Wysokość wypłacanych świadczeń za okres od 2001 – 2004 ilustruje poniższa tabela:

Tab. 7 ŚWIADCZENIA WYPŁACANE PRZEZ MGOPS W CHĘCINACH

Lp.	Świadczenia otrzymywane z pomocy społecznej	2001 rok		2002 rok		2003 rok		I - IX 2004 rok	
		liczba osób korzystających z pomocy społecznej	kwota	liczba osób korzystających z pomocy społecznej	kwota	liczba osób korzystających z pomocy społecznej	kwota	liczba osób korzystających z pomocy społecznej	kwota
1.	Zasiłek celowy i pomoc w naturze	685	121.868	727	139.761	645	125.479	493	105.200
2.	Zasiłek w naturze - wyprawka szkolna		-	53	4.698	42	3.780	52	
3.	Z. celowe na pokrycie wydatków powstałych w wyniku zdarz. losowego	105	155.007	-	-	-	-	2	5.300
4.	Sprawienie pogrzebu	1	2.600	-	-	1	3.006	1	3.040
5.	Dożywianie dzieci w szkołach	313	68.364	554	103.552	564	109.502	397	58.514
6.	Zasiłki stałe	23	91.966	26	99.276	20	79.838	18	26.334
7.	Zasiłki stałe wyrównawcze	25	74.870	44	118.877	55	150.825	63	115.242
8.	Zasiłki okresowe gwarantowane	12	34.476	10	41.361	8	31.800	8	9.721
9.	Zasiłki okresowe	193	84.926	349	83.780	51	11.080	56	10.110
10.	Zasiłek z tytułu ochrony macierzyństwa	97	69.017	89	67.295	92	89.165	36	32.097
11.	Jednorazowy zasiłek macierzyński	74	15.990	66	13.266	75	15.075	23	4.623
12.	Renty socjalne	59	244.743	70	303.460	73	249.950		
13.	Zasiłki rodzinne	19	10.876	14	4.272	14	7.234	8	3.209
14.	Zasiłki pielęgnacyjne	61	83.524	62	76.328	48	53.568	7	3.862
15.	Pomoc dla kombatantów	60	10.874	-	-	-	-	-	



Plan Rozwoju Lokalnego
Gminy i Miasta Chęciny

16.	Składka na ubezpieczenie emerytalno-rentowe za świadczeniobiorców z pomocy społecznej	35	79.730	36	45.988	24	37.276	26	11.926
17.	Składka na ubezpieczenie zdrowotne za świadczeniobiorców z pomocy społecznej	119	34.382	150	31.414	75	23.029	57	10.992
18.	Dodatki mieszkaniowe	214	219.461	172	162.935	161	150.968	158	123.701
19.	Świadczenia rodzinne w tym:	-	-	-	-	-	-	-	-
	Zasiłki rodzinne dodatkami	-	-	-	-	-	-	655	745.959
20.	Świadczenia opiekuńcze w tym:	-	-	-	-	-	-	-	-
	Zasiłki pielęgnacyjne	-	-	-	-	-	-	91	52.992
	Świadczenia pielęgnacyjne	-	-	-	-	-	-	21	40.054
21.	Składki ubezpieczeniowe w tym:	-	-	-	-	-	-	-	-
22.	Składki na ubezpieczenia emerytalne i rentowe ze świadczeń rodzinnych	-	-	-	-	-	-	96	13.025
23.	Składki na ubezpieczenia zdrowotne ze świadczeń rodzinnych	-	-	-	-	-	-	73	2.529
24.	RAZEM	2095*	1.402.674	2422*	1.296.263	1948*	1.141.575	2341*	1.378.440

*liczba osób korzystających z pomocy społecznej nie odzwierciedla ich rzeczywistej liczby



1.9 Opieka medyczna

Na terenie gminy znajdują się następujące Samorządowe Zakłady Podstawowej Opieki Zdrowotnej:

- Samorządowy Zakład Podstawowej Opieki Zdrowotnej w Chęcinach;
- Samorządowy Zakład Podstawowej Opieki Zdrowotnej w Wolicy wraz z punktem lekarskim w Łukowej;

oraz

- Wojewódzki Specjalistyczny Zespół Opieki Zdrowotnej Gruźlicy i Chorób Płuc w Kielcach z siedzibą w Chęcinach.

Samorządowy Zakład Podstawowej Opieki Zdrowotnej w Chęcinach.

Budynek przychodni został oddany 01.05.1995r. Cała powierzchnia wynosi 1100,26m² w tym apteka 88m². Na dzień 31.08.2004r. lista aktualna pacjentów wynosi 8,520 w tym 1,649 dzieci i młodzieży szkolnej.

Do dyspozycji pacjentów objętych opieką lekarsko – pielęgniarską przez nasz zakład są następujące poradnie: Poradnia ogólna, Poradnia dziecięca, gabinet fizykoterapii.

Zakład nasz wynajmuje gabinet lek. Spec.: gabinet ginekologiczny, gabinet stomatologiczny, gabinet masażu leczniczego.

S.Z.P.O.Z w Chęcinach zatrudnia:

5 – lekarzy, w tym 3-ech w pełnym wymiarze czasu pracy

8 – pielęgniarek, w tym 3 pielęgniarki rodzinne, 2 pielęgniarki szkolne, 3 pielęgniarki praktykujące

1 – technik fizjoterapii

2 – rejestratorki

1 – księgowa

1 – kadrowa



W roku 2003 przyjęto ogółem 25593 pacjentów w tym wizyt domowych 531 a 2004r. od I – VI przyjęto 12411 pacjentów oraz wizyt domowych 249.

W gabinecie fizykoterapii wykonano w 2003r. 3716 zabiegów a od 2004r. od I – VI wykonano 2058 zabiegów.

Badań analitycznych i radiologicznych w roku 2003 wykonano 12152, 2004r. za okres od I – VI 6329 oraz zabiegi w domu chorego zapewniane są przez naszych pracowników, którzy korzystają z karetki wynajmowanej przez nasz zakład. W godzinach kiedy nasz zakład jest nieczynny świadczenia w zakresie usług lek. Piel. Realizowane są przez Świętokrzyskie Centrum Ratownictwa Medycznego i Transportu Sanitarnego.

Na terenie zakładu działają konsultanci: specjalista medycyny pracy, chirurg, reumatolog.

Planowane jest od nowego roku przekształcenie tej działalności w poradnie: Por. Chirurgiczna, Reumatologiczna, Medycyny Pracy, poza tym chcemy otworzyć gabinet Psychiatryczny.

Identyfikacja problemów:

Problemy techniczne:

1. Brak windy wewnątrz budynku
2. Brak ogrodzenie terenu
3. Izolacja termiczna budynku – wymiana okien
4. Odwodnienie i izolacja piwnic
5. Zagospodarowanie poddasza
6. Przebudowa podjazdów dla inwalidów
7. Przystosowanie WC dla potrzeb inwalidów
8. Remont schodów na zewnątrz budynku przychodni od strony wejścia do Poradni Ogólnej i Dziecięcej
9. Remont dachu
10. Wymiana pieca centralnego ogrzewania.



Doposażenie gabinetów:

1. Aparat do ultradźwięków
2. Aparat USG
3. Stacjonarny zestaw do Reanimacji: defibrylator + leżanka
4. Aparat do 24 – godzinnego monitorowania pracy serca - Holter

Samorządowy Zakład Podstawowej Opieki Zdrowotnej w Wolicy.

Powierzchnia przychodni w Wolicy wynosi 250 m² a w Punkcie lekarskim w Łukowej 85 m². Lista aktywna pacjentów na dzień 01.09.2004r. wynosi 3775 w tym 680 dzieci i młodzieży szkolnej. Do dyspozycji pacjentów objętych opieką lekarsko – pielęgniarczą są:

Poradnia Ogólna, Poradnia Dziecięca.

Zakład wynajmuje Gabinet Stomatologiczny.

S.Z.P.O.Z w Wolicy zatrudnia:

3 – lekarzy ,w tym 1 lekarz na 1,25 etatu

1 – lekarz na 0,5 etatu

1 – lekarz na umowę – zlecenie

3 – pielęgniarki, w tym 2 pielęgniarki środowiskowo – rodzinne.

W roku 2003 przyjęto 14381 pacjentów, w tym w Punkcie Lekarskim w Łukowej: 2898.

Wizyt domowych wykonano 308, w Punkcie Lekarskim w Łukowej 20. Od I – VI 2004r. przyjęto 6551 pacjentów, w tym w Punkcie Lekarskim w Łukowej 1516.

Badań analitycznych i radiologicznych w roku 2003 wykonano 4800, 2004r. za okres I – VI: 2566. Badań EKG w 2004r. –164. zabiegi w domu chorego wykonywane są przez pielęgniarki środowiskowo – rodzinne. Od I – VI wykonano zabiegów i odwiedzin w domu chorego: 634. Na terenie zakładu nie ma Pracowni



Specjalistycznych, bowiem uniemożliwiają to warunki lokalowe. Pomimo, iż nie ma zakontraktowanych usług rehabilitacyjnych NFZ, to wykonywane są Solux, jonoforeza, Diadynamik oraz prądy Tensa.

W godzinach popołudniowych oraz w dni świąteczne opieka zapewniana jest przez Świątokrzyskie Centrum Ratownictwa Medycznego i Transportu Sanitarnego.

Wojewódzki Specjalistyczny Zespół Opieki Zdrowotnej Gruźlicy i Chorób Płuc w Kielcach z siedzibą w Chęcinach.

Szpital Św. Rafała w Czerwonej Górze liczy 435 łóżek i posiada następujące oddziały:

- Oddział I Gruźlicy i Chorób Płuc 75 łóżek
- Oddział II Gruźlicy i Chorób Płuc 63 łóżka
- Oddział III Pulmonologii 40 łóżek
- Oddział IV Pulmonologiczno- Alergologiczny 42 łóżka
- Oddział Chorób Wewnętrzny 44 łóżka
- Oddział Chirurgii Ogólnej i Onkologicznej z łózkami oparzeniowymi 58 łóżek
- Oddział Urologiczny 40 łóżek
- Oddział Chirurgii Klatki Piersiowej 41 łóżek
- Oddział Kardiologiczny 27 łóżek
- Oddział Intensywnej Terapii 5 łóżek

Zatrudnienie:

Zatrudnienie w Szpitalu na dzień 01.09.2004r. wynosi 518 osób i w rozbiciu na poszczególne grupy zawodowe przedstawia się następująco:



Tab. 8 Klasyfikacja zawodowa i liczba zatrudnionych WSZOZiChP w Kielcach

Grupa zawodowa	Liczba zatrudnionych
Lekarze	85
Pozostały personel wyższy	14
Pielęgniarki	272 + 1 stażystka
Pozostały personel średni	66
Pozostały personel niższy	21
Personel adm. – ekonom. – tech.	53
Obsługa	6

1.10 Bezpieczeństwo w gminie Chęciny

Na terenie miasta znajduje się jeden komisariat policji.

1. INFORMACJE OGÓLNE

Komisariat Policji w Chęcinach w obecnej strukturze funkcjonuje od 01.01.2001r. swym działaniem obejmuje obszar na którym położone są trzy gminy: Chęciny, Piekoszów oraz Sitkówka-Nowiny. Jest to obszar o powierzchni 276 km² na którym zamieszkuje 38 tys. mieszkańców. Ludność zamieszkująca ten teren prowadzi życie o bardzo zróżnicowanym poziomie czy to ekonomicznym czy też intelektualnym. Bezrobocie sięga tu nawet do 20%.

Z wszelkich przeprowadzanych analiz wynika, że zagrożenie przestępczością występujące na obszarze działania KP Chęciny jest jednym z największych spośród wszystkich komisariatów terenowych w powiecie kieleckim.

1.1. Zadania stojące przed tut. Policją

Komisariat Policji w Chęcinach, jako umundurowana i uzbrojona formacja, został powołany do służenia społeczeństwu i przeznaczony jest do ochrony bezpieczeństwa ludzi oraz utrzymywania bezpieczeństwa i porządku publicznego na terenie trzech gmin; Chęciny, Nowin oraz Piekoszowa.



Szczegółowe zadania Policji regulują akty prawne. Głównym aktem prawnym regulującym pracę Policji jest ustawa o Policji z dn. 06.04.1990 r., która już w art. 1 ust. 2 nakreśla zadania jakie przed nią stoją:

- ochrona życia i zdrowia oraz mienia przed bezprawnym zamachem;
- ochrona bezpieczeństwa i porządku publicznego;
- inicjowanie i organizowanie działań mających na celu zapobieganie popełnianiu przestępstw i wykroczeń oraz zjawiskom kryminogennym i współdziałanie w tym zakresie z organami państwowymi, samorządowymi i organizacjami społecznymi;
- wykrywanie przestępstw i wykroczeń oraz ściganie ich sprawców;
- kontrola przestrzegania przepisów porządkowych i administracyjnych związanych z działalnością publiczną.

W ochronie bezpieczeństwa i porządku publicznego Policja współdziała z terenowymi organami rządowej administracji oraz samorządem terytorialnym (art. 3 cyt. ustawy). Zgodnie z tymi zadaniami oraz priorytetami nakreślanymi przez Komendę Miejską Policji w Kielcach co kwartał w Komisariacie sporządzany jest Plan Pracy Komisariat, który zawiera zadania bardziej sprecyzowane.

W roku 2003 r. było to w szczególności:

- ograniczenie przestępczości pospolitej: włamań, kradzieży, pobic i rozbojów;
- ograniczenie zjawiska chuligaństwa;
- podniesienie poziomu bezpieczeństwa na drogach podległych gmin;
- zwalczanie przestępczości narkotykowej i innych patologii wśród dzieci i młodzieży.

1.2 Struktura organizacyjna Komisariatu

Cała Policja zorganizowana jest na zasadzie hierarchicznego podporządkowania organów niższego stopnia organom stopnia wyższego. Zgodnie z organizacją



hierarchiczną Komendant Komisariatu w Chęcinach kom. Bogusław Trela jest przełożonym policjantów pełniącym służbę w Komisariacie Policji w Chęcinach oraz w dwóch Posterunkach, które leżą na terenie działania w/wym. Komisariatu; tj. Piekoszowie i Nowinach. W kierowaniu Komisariatem pomagają mu specjaliści, kom. Janusz Korba i asp. sztab. Stanisław Dziarmaga, nadzorujący pracę Zespołów, odpowiednio- Prewencji i Kryminalnego. W sumie, Komisariat obsługujący 3 gminy posiada 29 etatów policyjnych (obecnie -1 Vacat), przy czym 6 funkcjonariuszy przyporządkowana jest do gminy w Nowinach, natomiast 10 w Piekoszowie, gdzie znajdują się podległe Posterunki.

Rejon gminy Chęciny obsługuje 10 policjantów a także 3 w/wym. osoby nadzorujące pracę policji całego Komisariatu, a więc nie tylko Chęciny ale również Piekoszowa i Nowin. Należy rozumieć to w ten sposób, iż w Chęcinach znajduje się siedziba Komendanta Komisariatu oraz dwóch specjalistów, ale ich zakres działania wychodzi poza samą gminę Chęciny. Ich nadzór polega na korelowaniu działań wszystkich policjantów Komisariatu, którzy wzajemnie muszą się uzupełniać i współpracować w zależności od tego, w której gminie w danym okresie występuje większe zagrożenie dla bezpieczeństwa i porządku publicznego.

Policjanci w Chęcinach — z uwagi na to, że ich liczba jest największa - prowadzą również teczkę zagadnieniową, które swym zasięgiem obejmują Piekoszów i Nowiny.

2. WYNIKI OSIĄGNIĘTE PRZEZ KOMISARIAT W ROKU 2003:

Jest rzeczą bardzo trudną i wręcz niemożliwą w sposób jednoznaczny ocenić pracę danej jednostki policji. Żaden wskaźnik nie odda tego w sposób bezdyskusyjny.

Najczęstszym miernikiem pracy policji są dwa współczynniki:

- a) wskaźnik dynamiki, będący ilorazem przestępstw w roku analizowanym do ilości przestępstw w roku poprzednim (podaje się go zwykle w procentach);
- b) wskaźnik wykrywalności w przestępstwach kryminalnych oraz wykrywalność ogólna (gdzie bierze się pod uwagę wszystkie przestępstwa, a więc gospodarcze, drogowe, itp.).



Coraz częściej miarą pracy policji są ankiety badające odczucia społeczne mieszkańców danego rejonu, w danej płaszczyźnie. W przypadku policji chodzi o poczucie bezpieczeństwa.

Wszystkie wskaźniki uzyskane w roku 2003 świadczą o dobrej bądź bardzo dobrej pracy jednostki policji w Chęcinach. KP Chęciny jest jednym z najlepszych Komisariatów terenowych w powiecie kieleckim, choć boryka się z wieloma problemami.

2.1. Dynamika przestępczości

Rok 2003 dla Komisariatu Policji w Chęcinach był okresem dość trudnym, dynamika przestępczości w porównaniu do roku poprzedniego osiągnęła pułap 110 %. Na terenie gminy w Chęcinach dynamika była nieco niższa, ok. 103 %. Prognozowana dynamika na rok 2004 jest dużo mniejsza i wynosi ok. 90-93 %.

Na terenie działania całego Komisariatu Policji w Chęcinach w roku 2003 zanotowano 550 przestępstw, z czego 212 było na terenie gminy w Chęcinach. Rozbijając na poszczególne rodzaje przestępstw - w wybranych kategoriach, wygląda to następująco (ograniczmy się tu tylko do gminy w Chęcinach):

- Włamania - 54
- Kradzieże mienia (w tym samochodów) - 49
- Pobicia - 9
- Rozboje i wymuszenia rozbójnicze - 7
- Uszkodzenie mienia - 13
- Gwałty - 1
- Groźby karalne - 22
- Oszustwa - 7.

Zmora naszej gminy jest jazda samochodem pod wpływem alkoholu. W roku 2003 na terenie gminy w Chęcinach zatrzymano 62 nietrzeźwych kierowców.



2.2. Wykrywalność

W roku 2003 wzrosła natomiast wykrywalność przestępstw. W całym komisariacie zanotowano wskaźnik wykrywalności ogólnej na poziomie 62,8 %, natomiast w kategoriach kryminalnych 50,5 %.

W odniesieniu tylko do gminy w Chęcinach współczynniki te wynoszą, odpowiednio 64,7 %; 52,8 %.

W wybranych kategoriach przestępstw wygląda to następująco:

- Włamania - 12,2 %
- Kradzieże mienia (w tym samochodów) - 23 %
- Pobicia - 84,2%
- Rozboje i wymuszenia rozbójnicze - 64,5%
- Uszkodzenie mienia -15,2%
- Gwałty -100%.

W tym miejscu należy zaznaczyć, że nie wszystkie czyny karalne są przestępstwami. Policjanci KP Chęciny ujawnili 612 wykroczeń, sporządzając 74 wnioski do Sądów Grodzkich (głównie za wykroczenia dot. zakłócania porządku publicznego, drogowe oraz kradzieże), nałożyli 89 mandatów, oraz pouczyli 449 sprawców wykroczeń. Powyższe dane dot. tylko gminy Chęciny.

Identyfikacja problemów

Komisariat Policji w Chęcinach boryka się z wieloma problemami. Oto niektóre z nich:

- Dalece niewystarczający stan etatowy Komisariatu. Tymczasem wymagania społeczeństwa - często pobudzone środkami masowego przekazu - w zakresie bezpieczeństwa, z każdym rokiem są większe. Na terenie trzech gmin powstaje wiele inwestycji; w niedługim czasie ruszy budowa jednego z największych terminali Poczty Polskiej, budowanych jest wiele osiedli mieszkaniowych, stacji benzynowych itp.



W rejonie KP Chęciny znajduje się aż 7 stacji PKP, gdzie rocznie dokonywanych jest kilkadziesiąt przestępstw:

- brak jakiegokolwiek zaplecza logistycznego;
- utrzymujący się przez cały rok 2003 tragiczny stan środków transportu (w roku 2004 uległ pewnej poprawie).

1.11 Straże

Działalność jednostek Ochotniczych Straży Pożarnych na terenie gminy i miasta Chęciny.

Na terenie gminy i miasta Chęciny działa 8 jednostek Ochotniczych Straży Pożarnych tj.:

1. OSP Bolmin
2. OSP Chęciny
3. OSP Łukowa
4. OSP Ostrów
5. OSP Radkowice
6. OSP Siedlce
7. OSP Tokarnia
8. OSP Wolica

Z wymienionych wyżej jednostek 2 jednostki: OSP Chęciny i OSP Wolica są włączone do Krajowego Systemu Ratowniczo Gaśniczego.

W szeregach OSP zrzeszonych jest ogółem 278 członków. Wymienione wyżej jednostki są wpisane do Krajowego Rejestru Sądowego, czyli posiadają osobowość prawną i same mogą podejmować czynności prawne. Same jednostki zabiegają o przyznanie dotacji z Zarządu Wojewódzkiego ZOSP RP w Kielcach i dotacje te przeznaczają w dużym stopniu na zakup sprzętu. Urząd na miarę posiadania środków finansowych pomaga jednostkom w utrzymaniu gotowości bojowej, strażnic.

Wszystkie jednostki są wyposażone w samochody bojowe oraz posiadają własne strażnice.



Mimo tego wyposażenie w sprzęt do prowadzenia akcji gaśniczych jest wciąż przestarzały i wymaga ciągłego uzupełniania.

Samochody bojowe również są użytkowane przez jednostki od wielu lat ma on niekiedy nawet po 30 lat.

Nowymi samochodami mogą pochwalić się jednostki w Ostrowie i Siedlcach. Pozostałe jednostki dokonywały karosażu w celu dostosowania samochodów do prowadzenia akcji bojowych.

Identyfikacja problemów

Prócz wyposażenia w samochody bojowe należy również uzupełniać niezbędny sprzęt w postaci węży, motopomp, ubrań bojowych oraz podręcznego sprzętu służącego do prowadzenia akcji gaśniczych.

Chcąc by jednostki działały prężnie należy systematycznie dokonywać zakupu niezbędnego sprzętu a przede wszystkim wymieniać samochody bojowe.

1.12 Zagospodarowanie Przestrzenne

1.12.1 Uwarunkowanie ochrony środowiska

Obszar gminy i miasta Chęciny należy do jednych z bardziej przekształconych przez człowieka regionów województwa świętokrzyskiego a wpływ czynników antropopresji widoczny jest w funkcjonowaniu ekosystemów przyrodniczych.

Głównymi zagrożeniami środowiska przyrodniczego są:

- ciągi komunikacyjne o znaczeniu krajowym i regionalnym, utrudniające prawidłowe funkcjonowanie korytarzy i ciągów ekologicznych;
- górnictwo odkrywkowe kopalin skalnych oraz związane z nim przetwórstwo surowców mineralnych;
- zakłady cementowo wapiennicze zlokalizowano w bliskim sąsiedztwie gminy jako źródło zanieczyszczenia powietrza atmosferycznego oraz alkalizacji gleb;



- intensywnie rozbudowane systemy melioracji odwadniających powodujące zmianę stosunków wodnych. Doprowadziło to do zaniku wielu cennych siedlisk roślinnych (ostoi dla zwierząt);
- brak rozwiązanej gospodarki wodno-ściekowej (w szczególności brak kanalizacji sanitarnej) doprowadza do zanieczyszczeń wód powierzchniowych i podziemnych.

System szamb nie rozwiązuje problemu ścieków, gdyż brak jest ścisłej kontroli nad ich szczelnością i opróżnianiem. Ich użytkownicy częściowo je opróżniają wylewając zawartość na pola.

- Dzikie wysypiska odpadów stałych (składowiska w lasach, potokach, wyrobiskach po eksploatacyjnych kopalni mineralnych); szczególnie szkodliwe opakowania po detergentach, herbicydach, pestycydach itp.
- Ponadto wszystkie obszary leśne na terenach źródłkowych, wododziałach i na obszarze GZWP (południowa część gminy) winny zostać uznane za wodochronne i objęte szczególną ochroną zwarzywszy, iż warstwa wodonośna nie posiada nakładu o dobrej izolacji.

1.12.2 Infrastruktura techniczna.

A. Drogi

Stan jakościowy dróg na terenie Gminy jest oceniony jako bardzo zły. Wszystkie drogi gminne i większość dróg powiatowych w naszej Gminie wymaga kapitalnych remontów lub średnich, a co za tym idzie – dużych nakładów finansowych sięgających wielu milionów złotych.

Do tego dochodzi brak poboczy i chodników dla pieszych, brak dobrych dojazdów do posesji z zabezpieczeniem przepływu wody, (wód opadowych).

Sprawa dróg jest priorytetowa dla gminy i stanowi główny cel w zdobywaniu środków finansowych.



B. Gospodarka ściekowa

Rozbudowa wodociągów na terenie gminy spowodowała wzrost ścieków, dlatego Gmina Chęciny rozpoczęła prace nad przygotowaniem koncepcji skanalizowania całej gminy. Dla zabudowy zwartej zaprojektowano kanalizację zbiorczą złożoną z sieci kanalizacyjnej w układzie grawitacyjno – ciśnieniowym, a dla zabudowy rozproszonej kanalizację ciśnieniową.

Dla domów znacznie oddalonych od wsi przewidziano gromadzenie ścieków w zbiornikach bezodpływowych i okresowe wywożenie ścieków do oczyszczalni lub budowę przydomowych oczyszczalni ścieków.

C. Gospodarka wodno – ściekowa

W świetle integracji z Unią Europejską zgodnie z „Programem ochrony środowiska dla województwa świętokrzyskiego” za priorytetowe uznaje się następujące problemy gospodarki wodnej:

1. Ochrona wód przed zanieczyszczeniem;
2. Zapewnienie wody do picia spełniającej wymagane standardy dla wszystkich mieszkańców gminy;
3. Przywrócenie jakości ekologicznej wodom powierzchniowym;
4. Prowadzenie racjonalnego gospodarowania zasobami wodnymi zgodnie z zasadą zrównoważonego rozwoju.

Diagnoza stanu w zakresie zwodociągowania i skanalizowania gminy Chęciny.

Zaopatrzenie w wodę:

Miasto Chęciny posiada dobrze rozwiniętą sieć wodociągową, obejmującą 96 % istniejącej zabudowy. Spośród 17 sołectw w gminie zwodociągowanych zostało 16. Wodociągu nie posiada jeszcze sołectwo Mosty, Wymysłów, Mała Tokarnia, część Milechowych, Dobrzączka..

Główne źródło zaopatrzenia w wodę ludności na terenie gminy stanowią ujęcia wody podziemnej.



D. Gospodarka odpadami

Odpady wytworzone przez społeczeństwo i działalność gospodarczą są zagrożeniem najsilniej oddziałującym na stan czystości powietrza, wód powierzchniowych i podziemnych, powierzchnię ziemi i krajobraz.

Na terenie gminy Chęciny nie ma zorganizowanych składowisk odpadów komunalnych i przemysłowych. Szczegółowe dane dotyczące gospodarki odpadami w gminie zawiera odrębne opracowanie: „Plan gospodarki odpadami w gminie Chęciny”. W opracowaniu omówiono aktualną sytuację w gospodarce odpadami na terenie gminy oraz strategię działań krótko i długoterminowych.

❖ Odpady komunalne

Zorganizowaną zbiórką odpadów objęto wszystkie sołectwa z terenu gminy.

Niestety nie dotyczy to wszystkich gospodarstw domowych – liczebnie jest to około 50% gospodarstw poza Chęcunami i 80% w mieście Chęciny. Świadczy to o tym, iż część odpadów trafia do środowiska w sposób niekontrolowany – część jest wykorzystywana w obrębie zabudowy jako kompost lub jest palona, część natomiast trafia na tzw. „dzikie” wysypiska śmieci. Odpady komunalne wywożone są na składowisko w Promniku, gm. Strawczyn.

Zbiórka odpadów mieszanych jest podstawowym systemem zbierania odpadów komunalnych na terenie gminy Chęciny. Nie prowadzi się jednak selektywnej zbiórki odpadów.¹²

❖ Odpady przemysłowe

Na terenie gminy działalność gospodarcza wiąże się z przemysłem wydobywczym (kopalnia „Jazwica”, „Bolechowice” – eksploatacja wapieni, kopalnia „Mosty”, „Tokarnia” – eksploatacja piasków) i sektorem usług ogólnobudowlanych, handlowych, samochodowych, transportowych oraz hotelarsko – gastronomicznym. Odpady związane z przemysłem wydobywczym, to odpady eksploatacyjne i przerobcze oraz pochodzące z nakładu.¹³

¹² Plan Gospodarki Odpadami dla Gminy i Miasta Chęciny na lata 2004-2011

¹³ jw.



Odpady eksploatacyjne i przeróbcze powstają na kopalni „Jaźwica” i „Bolechowice”. Odpady te, zgodnie z przepisami prawa geologicznego i górniczego wykorzystywane są między innymi do rekultywacji powstałych wyrobisk poeksploatacyjnych. Część odpadów wykorzystywana jest do produkcji nawozów wapniowo – magnezowych. Z pozostałych podmiotów gospodarczych działających na terenie gminy, odpady odbierane są przez firmy posiadające stosowne zezwolenia.

❖ *Odpady niebezpieczne*

Na terenie gminy, wśród odpadów niebezpiecznych dominują głównie: zużyte baterie i akumulatory ołowiane, lampy fluorescencyjne, przepracowane oleje, przeterminowane leki i chemikalia.

Brak jest kompleksowego systemu zbierania i unieszkodliwienia tych odpadów. Zbiórkę odpadów z urządzeń elektrycznych i elektronicznych prowadzi się w ramach zbiórki odpadów wielkogabarytowych. Zorganizowane zbieranie odpadów niebezpiecznych występuje w obiektach użyteczności publicznej, urzędy placówki handlowe szkoły, są to głównie świetlówki i baterie.

Zużyte akumulatory zbierane są przez sklepy z częściami i akcesoriami samochodowymi, przy okazji zakupu nowych urządzeń.

Odpady zawierające azbest to przede wszystkim płyty azbestowo – cementowe, powstające w wyniku prac rozbiórkowych prowadzonych na obiektach budowlanych. Odpady powstające podczas bieżących rozbiórek i wymiany pokryć dachowych z azbestu, wraz z gruzem trafiają poza teren gminy na składowiska. Występują również na dzikich wysypiskach.

E. Źródła ciepła

W całej gminie obecnie są indywidualne kotłownie i piece węglowe, miałowe oraz nieliczne na olej opałowy i ogrzewania gazowe na propan – butan. Dominujące w gminie ogrzewanie węglowo – miałowe powoduje silną emisję pyłów.



F. Zaopatrzenie w gaz

Ze względu na brak bezpośredniej dostępności do gazu przewodowego gmina nie jest zgazyfikowana. Na obszarze gminy nie ma obecnie sieci gazowej. Istnieje możliwość podłączenia do magistrali gazowej przebiegającej w odległości 9 km (Morawica). Obecnie czynione są starania mające na celu zgazyfikowanie gminy.

G. Zaopatrzenie w energię elektryczną

Dostawa energii na terenie gminy i miasta Chęciny odbywa się z krajowego systemu energetycznego.

Cały obszar przecinają elektroenergetyczne napowietrzne linie przesyłowe wysokich i średnich napięć. Istniejący układ zasilania spełnia swoje zadania zarówno pod względem przepustowości sieci jak też poziomów napięcia.

Eksploatacją tego systemu zajmuje się Rejonowy Zakład Energetyczny w Kielcach.

H. Własności nieruchomości

W strukturze gminy przeważa zabudowa mieszkaniowa jednorodzinna, funkcją uzupełniającą jest zabudowa zagrodowa. Gmina Chęciny nigdy nie była gminą typowo rolniczą, ze względu na niską bonitację gleb.

Zabudowa zagrodowa dominuje tylko w obrębie sołectw: Łukowa, Ostrów, Wojkowiec. W strukturze miasta przeważa zabudowa mieszkaniowa jednorodzinna, uzupełniającą jest zabudowa zagrodowa.

Zabudowa zagrodowa dominuje tylko w obrębie Zelejowej. W strukturze miasta Chęciny można wyodrębnić następujące dzielnice mieszkaniowe:

- śródmiejską, w której dominuje zabudowa mieszkaniowa zwarta, nierzadko zabytkowa – jednorodzinna, wielorodzinna;
- osiedle mieszkaniowe domów jednorodzinnych “Północ” (1982 r);
- osiedle mieszkaniowe domów wielorodzinnych “Sosnówka”;
- osiedle mieszkaniowe domów jednorodzinnych przy ulicy Partyzantów;



Plan Rozwoju Lokalnego
Gminy i Miasta Chęciny

- Zeleją – dominujący rodzaj zabudowy – zagrodowa, uzupełniający rodzaj zabudowy – mieszkaniowy;
- Sitkówkę – dominujący rodzaj zabudowy – mieszkaniowa jednorodzinna;
- Czerwoną Górę – zabudowa wielorodzinna, zabudowa mieszkaniowa jednorodzinna;
- Zatropie – dominujący rodzaj zabudowy – zagrodowy;
- Dobrzączkę – dominujący rodzaj zabudowy – mieszkaniowa jednorodzinna, uzupełniające rodzaj zabudowy – zagrodowa;
- Panek - dominujący rodzaj zabudowy – mieszkaniowa jednorodzinna.

Na terenie gminy i miasta Chęciny na dzień 31 grudnia 2003 roku wydano 38 pozwoleń na budowę budynków kubaturowych, z czego 26 przypada na gminę a 12 na miasto. Najwięcej budynków mieszkaniowych na terenie gminy powstało w następujących miejscowościach: Polichno, Korzecko, Lipowica, Radkowice. W mieście najwięcej budynków powstało przy ulicach Zeleją i Panek.

W latach 1999 – 2002 wg WUS w Kielcach oddano do użytku (liczbę oddanych mieszkań przedstawia poniższa tabela)

Tab. 9 Liczba oddanych mieszkań w latach 1999- 2002r.

Stan zasobów	1999		2000		2001		2002	
	M	G	M	G	M	G	M	G
Mieszkania	1212	3637	1213	3644	1219	3653	1217	3845
Izby	4207	12841	4225	12895	4263	12590	4703	15189
Pow. Użytkowa w tys.m ²	77936	247421	78612	248733	79556	250049	89419	292363

M – miasto G - gmina

Standardy mieszkaniowe w gminie Chęciny w latach 1999 – 2002 nie uległy poprawie. Najlepiej przedstawia to poniższa tabela.



Plan Rozwoju Lokalnego
Gminy i Miasta Chęciny

Tab. 10 Standardy mieszkaniowe

1999	2000				2001		2002	
	G	M	G	M	G	M	G	M
l. osób w 1 mieszkaniu	3,89	3,39	3,89	3,38	3,88	3,35	3,80	3,54
l. osób na 1 izbę	1,1	0,98	1,1	0,97	1,09	0,96	0,96	0,92
Pow. użytkowa w m na:								
1 mieszkanie	68,0	64,3	68,3	64,8	68,5	65,3	76,3	73,8
1 osobę	19,3	19,0	17,5	19,2	17,6	19,5	20,0	20,7

Standardy jakości mieszkań (powierzchnia użytkowa na mieszkanie, osobę) są nadal niskie – znacznie mniejsze od – także niskich standardów dla obszarów woj. świętokrzyskiego.

Wyposażenie gospodarstw domowych na terenie miasta i gminy w wodociągi i kanalizację na podstawie roczników statystycznych:

Tab. 11 Stan zwodociągowania gminy

Obszar	Sieć (km)		Przyłącza do mieszkań (szt)		Zużycie wody w gospodarstwach	
	wodociągowa	kanalizacyjna	Wodociągowe	kanalizacyjne	W dm ³	Na 1 mieszkańca w m ²
Stan w dniu 31 grudnia 1999 roku						
Gmina Chęciny	121,4	6,8	2774	393	269,9	18,7
Miasto Chęciny	18,8	6,2	761	393	81,8	19,2
Stan w dniu 31 grudnia 2000 roku						



Plan Rozwoju Lokalnego
Gminy i Miasta Chęciny

Gmina Chęciny	121,4	6,8	2890	450	269,6	18,5
Miasto Chęciny	18,8	6,2	778	450	77,9	18,2
Stan w dniu 31 grudnia 2001 roku						
Gmina Chęciny	124,2	6,5	2950	456	283,3	19,4
Miasto Chęciny	18,8	6,5	792	456	104,2	24,4

O procesie kształtowania się zabudowy mieszkaniowej wiele mówi analiza aktywności budowlanej wykonanej na podstawie oddanych mieszkań do użytku.

.Tab. 12 Aktywność budowlana w latach 2000-2003 w mieście Chęciny

Wyszczególnienie	2000	2001	2002	2003
Budynki mieszkalne jednorodzinne	5	6	7	26
Budynki gospodarcze	-	2	3	-
Ogółem	5	8	10	26

I. Stan obiektów Dziedzictwa Kulturowego

Okolice Chęcin należą do najbardziej atrakcyjnych na Kielecczyźnie. Świadczą o tym chociażby powszechnie podziwiane zamek i jaskinia "RAJ".

Bogatą historię symbolizowaną przez pochodzący z przełomu XII i XIII wieku zamek królewski w Chęcinach uznany za najpotężniejszą polską twierdzą. Zwoływane tutaj zjazdy rycerstwa dały początek sejmom.

Twierdza stanowiła siedzibę królewskich wdów- m.in. słynnej Bony- i miejsc więzienia znaczących jeńców. Trzy potężne wieże (szczyt jednej z nich udostępniono dla turystów) nieodłącznie kojarzą się z krajobrazem Gór Świętokrzyskich. Same



Chęciny zachowały kilka obiektów z czasów Kazimierza Wielkiego. Szeroko znane są: Niemczówka – kamienica z XVI wieku i jedna z najstarszych w regionie dawna bożnica z połowy XVII wieku.

W Podzamczu przetrwały: dwór starostów Chęcińskich okazała brama triumfalna zbudowana na powitanie wracającego spod Wiednia króla Jana III Sobieskiego. Malownicza ruina dworu obronnego znajduje się w Bolminie. Przez wiele lat XX wieku znana była szkoła szybowcowa w Polichnie.

Pozostałości wspaniałych tradycji górnictwa kruszcowego kamieniarstwa.

Najstarsza wzmianka o górnictwie pochodzi z końca XVI wieku, a jego ślady zachowały się najlepiej m.in. na górze Miedzianka.

Z kamieniołomu w Czerwonej Górze pochodzi kolumna, na której stanął w Warszawie pomnik Zygmunta III Wazy. Tak zwane marmury Chęcińskie wydobywane są do dzisiaj w Bolechowicach.

Nasze okolice to prawdziwy rarytas dla geologów i miłośników skamieniałości. Najcenniejsze obszary objęto ochroną tworząc rezerваты przyrody nieożywionej: “Góra Miedzianka”, “Góra Rzepka”, “Góra Zelejowa” i “Jaskinia Raj”, których fantastyczna szata naciekowa uznawana jest za najpiękniejszą w Polsce. W pobliżu mamy również jaskinię “Piekło”.

Oprócz rezerwatów geologicznych na terenie gminy znajduje się także rezerwat leśny “Milechowy”. Wspaniałe dąbrowy rosną koło Korzecka. Urocze zakątki spotkać można nad brzegami rzek: Białej i Czarnej Nidy, Bobrzy oraz Wiernej Rzeki, nazwanej tak pod wpływem utworu Stefana Żeromskiego. W 1996 roku utworzono Chęcińsko- Kielecki Park Krajobrazowy, w którego granicach znajduje się prawie cały obszar gminy Chęciny.

W Muzeum Wsi Kieleckiej – Parku Etnograficznym w Tokarni, zgromadzono dotąd 25 obiektów XVIII i XIX – wiecznych kultury ludowej. Wielkie wrażenie robi ogród rzeźb utworzony z kilkuset prac Jana Bernasiewicza uznanego za najciekawszego współczesnego polskiego rzeźbiarza nieprofesjonalnego.

Spis obiektów wpisanych do rejestru dóbr kultury oraz pozostałych będących w ewidencji Wojewódzkiego Konserwatora zabytków w Kielcach.



Gmina Chęciny

Tab.13 Charakterystyka zabytków na terenie gminy

Lp.	Nazwa	Adres	Krótką charakterystyka
BOLMIN			
1.	Cmentarz (parafialny)		XIX w.,
2.	Zespół dworu		a. dwór, XVIw., mur., ruina, k. XVI – pocz. XVII, spalony 2 poł. XVII, odbud. i gruntownie przebud. K. XVII i pocz. XIX, zniszczony pożarem 1914 r., od tego czasu w ruinie, b. park, pozostałości parku
3.	Zespół Kościoła Parafialnego p.w. Narodzenia NMP		a. cmentarz (przykościelny), b. dzwonnica, XVIIw., drewn., przebud., c. kościół, XVIIw., mur., remt., 1604 r., rozbud. nawy ku zach., XVIII ku pn. XIX, dobud. wieży i krucht 1908 – 1910 r., remont, d. ogrodzenie (z bramkami), XX w., mur., około 1910 r,
KORZECKO			
1.	Kuźnia	Korzecko 75	XIX w., drewn.,
LIPOWICA			
1.	Dom	Lipowica 13	XIX w., drewn.,
2.	Stodoła	Lipowica 56	XX w., mur – drewn.,
ŁUKOWA			
1.	Zespół Cmentarza Parafialnego		a. cmentarz, XIX w., b. kaplica (grobowa Dewitczów), XIX w., mur.,



Plan Rozwoju Lokalnego
Gminy i Miasta Chęciny

MIEDZIANKA			
1.	Dom	Miedzianka 14	XIX w., drewn.,
2.	Dom	Miedzianka 23	XIX w., drewn.,
MILECHOWY			
1.	Cmentarz (wojenny 1914 – 1915)		XX w.,
2.	Zespół Domów „Kolonia Wierna Rzeka”		a. dom, XX w., drewn., 1 ćw. XX w., przeniesiony z Chmielnika 1935 r., b. dom („Duży Dom”), XX w., mur – drewn., przebud., c. dom („Średni domek”), XX w., drewn., przebud.,
OSTRÓW			
1.	Młyn (wodny)		XIX w., mur.
PAPIERNIA			
1.	Cmentarz (wojenny 1914 – 1915)		XX w.,
2.	Młyn (wodny)		XIX w., mur – drewn.,
PODPOLICHNO			
1.	Cmentarz (wojenny 1914 – 1915)		XX w.,
2.	Młyn (wodny)		XIX w., mur – drewn.,
PODZAMCZE CHĘCIŃSKIE			
1.	Szkoła		XX w., drewn.,



Plan Rozwoju Lokalnego
Gminy i Miasta Chęciny

2.	Zespół dworu		<p>a. brama (parkowa), XVII w., mur., remont.,</p> <p>b. budynek (zabudowa folwarczna), XXw., mur.,:</p> <ul style="list-style-type: none">- budynek mieszkalno – administracyjny, 1939 – 1945 r.,- czworak, ob. dom nr 39, ok. 1924 r.,- magazyn 1 ćw XX- obora, 1ćw. XX, remont. 1965 r.,- ruina stodoły, 1 ćw. XX, <p>c. dwór (starościński), XVII w., mur.,</p> <p>d. fosa, XVII w., ziem., przebud., przekształcona XX w.,</p> <p>e. oficyna (pn – wsch.), XVII w., mur przebud.,</p> <p>f. park, XVII w., przekomponowany</p>
POLICHNO			
1.	Kaplica (p.w. MB Anielskiej)		XIX w., mur., 1848 r.,
PRZYMIARKI			
1.	Dom	Przymiarki 15	XX w., mur.,
2.	Zespół zagrody	Przymiarki 17	<p>a. budynek (gospod.), XX w., mur – drewn., 1 ćw. XX</p> <p>b. dom, XX w., drewn.,</p>
RADKOWICE			
1.	Dom	Radkowice 3	XX w., drewn.,
2.	Dom	Radkowice 22	XX w., drewn.,
3.	Dom	Radkowice 61	XX w., drewn.,
4.	Dom	Radkowice 64	XIX w., drewn.,



Plan Rozwoju Lokalnego
Gminy i Miasta Chęciny

5.	Dom	Radkowice 103	XX w., drewn.,
6.	Dom	Radkowice 134	XIX w., drewn.,
7.	Kapliczka		XIX w., mur.,
8.	Zespół Zagrody	Radkowice 17	a. dom, XX w., mur – drewn., b. obora, XXw., mur.,
ZYCHY			
1.	Kapliczka		XIX w., mur.,

Źródło: Strategia Rozwoju Gminy i Miasta Chęciny, 2000

Miasto Chęciny

Tab. 14 Charakterystyka zabytków na terenie miasta

Lp.	Nazwa	Adres	Krótką charakterystyka
1.	Cmentarz (parafialny)		XIX w.,
2.	Cmentarz (żydowski)	ul. Radkowska	XVII w.,
3.	Dom	pl. 2 Czerwca 1	XIXw., mur., bud. Kazimierz Wąsowicz,
4.	Dom	pl. 2 Czerwca 2	XIXw., mur., przebud.,
5.	Dom	pl. 2 Czerwca 5	XIXw., mur., remont.,
6.	Dom	pl. 2 Czerwca 6	XIXw., mur., przebud.,
7.	Dom	pl. 2 Czerwca 7	XVIIw., mur., remont.,
8.	Dom	pl. 2 Czerwca 8	XVIIw., mur., przebud .,
9.	Dom	pl. 2 Czerwca 9	XIXw., mur., nr rej.1061
10	Dom	pl. 2 Czerwca 10	XIXw., mur., przebud.,
11.	Dom	pl. 2 Czerwca 11	XIXw., mur., przebud.,
12.	Dom	pl. 2 Czerwca 12	XVIIw., mur., przebud.,
13.	Dom	pl. 2 Czerwca 14	XVIw., mur., przebud.,
14.	Dom	pl. 2 Czerwca 18	XVIw., mur., przebud.,
15.	Dom	pl. 2 Czerwca 20	XVIw., mur., przebud.,
16.	Dom	pl. 2 Czerwca 21	XVIw., mur., remont.,
17.	Dom	pl. 2 Czerwca 22	XVIw., mur., przebud.,
18.	Dom	pl. 2 Czerwca 24	XVI w., mur., przebud., tzw. kamienica Fotydziańska



Plan Rozwoju Lokalnego
Gminy i Miasta Chęciny

19.	Dom	pl. Żeromskiego 1	XVIII w., mur., przebud.,
20.	Dom	pl. Żeromskiego 2	XVIII w., mur., przebud.,
21.	Dom	pl. Żeromskiego 3	XVIII w., mur., przebud.,
22.	Dom	pl. Żeromskiego 4	XIX w., mur., przebud.,
23.	Dom	pl. Żeromskiego 5	XIX w., mur.,
24.	Dom	pl. Żeromskiego 13	XVII w., mur., przebud.,
25.	Dom	ul. 14 Stycznia 2	XIX w., mur., przebud.,
26.	Dom	ul. 14 Stycznia 6	XVIII w., mur., przebud.,
27.	Dom	ul. 14 Stycznia 22	XX w., drewn.,
28.	Dom	ul. 14 Stycznia 25	XVIII w., drewn., przebud.,
29.	Dom	ul. 14 Stycznia 29	XIX w., drewn.,
30.	Dom	ul. Długa 2	XVIIw., mur., przebud.,
31.	Dom	ul. Długa 3	XVIw., mur., remont.,
32.	Dom	ul. Długa 4	XIXw., mur., remont.,
33.	Dom	ul. Długa 5	XVIw., mur., przebud.,
34.	Dom	ul. Długa 6	XVIw., mur., przebud.,
35.	Dom	ul. Długa 9	XXw., mur., przebud.,
36.	Dom	ul. Długa 14	XVIw., mur., przebud.,
37.	Dom	ul. Długa 16	XVIIw., mur., przebud.,
38.	Dom	ul. Długa 17	XXw., mur.,
39.	Dom	ul. Długa 20	XXw., drewn.,
40.	Dom	ul. Długa 23	XXw., drewn.,
41.	Dom	ul. Floriańska 6	XIXw., drewn.,
42.	Dom	ul. Jędrzejowska 1	XIXw., mur., remont.,
43.	Dom	ul. Jędrzejowska 3	XIXw., mur., przebud.,
44.	Dom	ul. Jędrzejowska 4	XIXw., mur.,
45.	Dom	ul. Jędrzejowska 7	XVIIw., mur., przebud.,
46.	Dom	ul. Jędrzejowska 8	XXw., mur.-drewn.,
47.	Dom	ul. Jędrzejowska 9	XVIIIw., mur., przebud.,
48.	Dom	ul. Jędrzejowska 11	XIXw., mur., przebud.,
49.	Dom	ul. Jędrzejowska 13	XIXw., mur. – drewn., przebud.,
50.	Dom	ul. Jędrzejowska 15	XIXw., mur. przebud.,



Plan Rozwoju Lokalnego
Gminy i Miasta Chęciny

51.	Dom	ul.Kielecka 1	XXw., mur.,
52.	Dom	ul.Kielecka 4	XXw., drewn.,
53.	Dom	ul.Krzywa 3	XXw.,drewn.,
54.	Dom	ul.Łokietka 2	XVw.,mur.,remont.,
55.	Dom	ul.Łokietka 6	XIXw.,mur.,przebud.,
56.	Dom	ul.Łokietka 8	XVIIw.,mur.,przebud.,
57.	Dom	ul.Łokietka 10	XVIIw.,mur.,przebud.,
58.	Dom	ul.Łokietka 20	XIXw.,mur.,
59.	Dom	ul.Łokietka 22	XIXw.,mur.,
60.	Dom	ul.Małogoska 1	XXw.,mur.,
61.	Dom	ul.Małogoska 8	XIXw.,mur.,
62.	Dom	ul.Małogoska 15	XXw.,mur.,
63.	Dom	ul.Małogoska 17	XIXw.,mur.,przebud
64.	Dom	ul.Małogoska 23	XIXw.,mur.- drewn., przebud.,
65.	Dom	ul.Małogoska 30	XIXw.,mur.- drewn., remont
66.	Dom	ul.Małogoska 46	XXw.drewn.,
67.	Dom	ul.Małogoska 48	XVIIIw.,drewn.,
68.	Dom	ul.Małogoska 58	XIXw.,drewn.,remont.,
69.	Dom	ul.Ogrodowa 1	XXw., drewn.,
70.	Dom	ul.Ogrodowa 25	XIXw., drewn.,
71.	Dom	ul. Radkowska 12	XXw., drewn.,
72.	Dom	ul. Radkowska 24	XIXw., drewn.,
73.	Dom	ul. Staszica 1	XVIIw., mur., przebud.,
74.	Dom	ul. Staszica 2	XIXw., mur., przebud.,
75.	Dom	ul. Staszica 3	XVIw., mur., remont.,
76.	Dom	ul. Staszica 4	XIXw., mur.,
77.	Dom	ul. Staszica 7	XVIIw., mur., przebud.,
78.	Dom	ul. Staszica 11	XVIIw., mur., przebud.,
79.	Dom	ul. Staszica 13	XVIIw., mur., remont.,
80.	Dom	ul. Strażacka 3	XIXw., drewn.,przebud.,
81.	Dom	ul. Strażacka 6	XIXw., drewn.,
82.	Dom	ul.Szkolna 2	XVIw., mur., przebud.,



Plan Rozwoju Lokalnego
Gminy i Miasta Chęciny

83.	Dom	ul.Szkolna 14	XIXw., drewn.,remont.,
84.	Dom	ul.Szkolna 20	XIXw., drewn.,
85.	Jatki	ul. Strażacka	XIXw., mur., przebud.,
86.	Kościół Szpitalny p.w.Św. Ducha	ul. Ogrodowa 31	XVIIw., mur., ob. dom katechetyczny, przebud. XVIIIw., ok. 1820r. na Sąd Policji Poprawczej i 1847 – 1849r. na szpital wojskowy, od 1861r. dom mieszkalny, remont m.in.1960 r.,
87.	Magazyn narzędzi ogniowych	ul. Małogoska	XXw., mur.,
88.	Mykwa	ul. Szkolna	XIXw., mur., przebud.,
89.	Ratusz	pl. 2 Czerwca 4	XIXw., mur., przebud.,
90.	Spichlerz	pl. Żeromskiego 8	XIXw., mur., remont.,
91.	Stodoła	ul. 14 Stycznia 27	XIXw.,drewn.,
92.	Układ urbanistyczny		XIV - XIX
93.	Zajazd	pl. Żeromskiego 9	XIXw., mur., przebud.,
94.	Zamek		XIIIw., mur., k. XIII – pocz. XIV, przebud.ok.poł. XIV, zniszczony pożarem 1465 r., następnie odbud. i rozbud. remont. z dobud. wież ok. 1576 r., zniszczony pożarem 1607 r., odbud. i dobud. bramy wsch. z mostem oraz budynku mieszkalnego od pn. ok. 1610 r., zniszczony 1657 i 1707r., cz. rozebrany 1795r., restaur. 1946 – 1948 r i od 1986 r.,
95.	Zespół Bóżnicy		a. bóżnica, XVIIw., mur., przebud., ob. dom kultury.,1638r., zniszczona pożarami: 1657,1700 i 1905



Plan Rozwoju Lokalnego
Gminy i Miasta Chęciny

			<p>r. odbud. i rozbud. od pn. po 1905 r. cz. zniszczona 1939 – 1944 r., odbud. z adaptacją na kino 1957 – 1958 r.,</p> <p>b. dom Rabina ul. Długa 19, XIXw., mur.,</p> <p>c. ogrodzenie z bramką, XIXw., mur., przebud.,</p>
96.	Zespół domu	ul. Łokietka 30	<p>a. dom, XIXw., mur., przebud.,</p> <p>b. obora, XXw., drewn.,</p> <p>c. stodoła, XXw., mur. – drewn.,</p>
97.	Zespół domu	ul. Małogoska 7	<p>a. dom „Niemczówka”, wł. gminy Chęciny, 1570 rozbud. o izbę wielką 1634, XVIw., mur.,</p> <p>b. podwórze teren w granicach działki,</p>
98.	Zespół Klasztoru Franciszkanów		<p>a. budynek administracyjny, XIXw., mur., przebud.,</p> <p>b. budynek bramny, XVIIw., mur., przebud.,</p> <p>c. budynek gospodarczy, XVIIw., mur.,</p> <p>d. kaplica p.w.Św. Leonarda, XVIw., mur., przebud. 1641 r, adaptowana na bar 1966 – 1972 r., zwrócona Franciszkanom w 1991r.</p> <p>e. klasztor, XIVw., mur.,</p>



Plan Rozwoju Lokalnego
Gminy i Miasta Chęciny

			<p>XIV/XV, przebud więzienie po 1818 r. cz.restaur. 1946 r., adoptowany na hotel 1966 – 1972 r., zwrócony Franciszkanom w 1991r.</p> <p>f. kościół p.w. Wniebowzięcia NMP, XIVw., mur., k. XIVw.,dobud.kaplicy wsch.1 poł.XVIII, restaur. Z obniżeniem dachów i dobud. wieży ok. 1830 – 1840, remont. 2 poł. XIXw.,</p> <p>g. ogrodzenie z bramkami i schodami, XVIIw., mur.,</p> <p>h. piwnica, XIXw., mur.,</p> <p>i. szkoła parafialna, XVIIw., mur.,</p>
100.	Zespół Zagrody	Pl. Żeromskiego 10	<p>a. dom, XIXw., drewn.,</p> <p>b. obora,XXw., drewn.,</p> <p>c. stodoła, XIXw., mur. – drewn.,</p>
101.	Zespół Zajazdu “Pod srebrną górą”		<p>a. oficyna pd.,ul.Jedrzejowska 2, XIXw., mur.,</p> <p>b. oficyna pn., pl. 2 Czerwca 28, XIXw., mur.,</p> <p>c. zajazd, pl. 2 Czerwca, XIXw., mur., remont.</p>

Źródło: Strategia Rozwoju Gminy i Miasta Chęciny, 2000



1.13 Gospodarka

Gospodarka jest dziedziną wiodącą w rozwoju gminy, warunkującą poziom dobrobytu ludności, wpływającą na dochody gminy i pośrednio na typ i stopień urbanizacji.

1.13.1 Struktura podstawowych branż na terenie gminy

W strukturze usług komercyjnych dominują handel obwoźny, handel stacjonarny, usługi remontowo- budowlane oraz usługi transportowe. Największą liczbę zakładów tzw. drobnej przedsiębiorczości posiadają miejscowości: Tokarnia i Siedlce. W zakresie wytwórczości najwięcej jest zakładów produkujących materiały budowlane.

1.14 Strefa społeczna

1.14.1 Sytuacja demograficzna

Według stanu na 31 grudnia 2003 roku w gminie i mieście Chęciny mieszkało 14.703 osób, w tym 7259 mężczyzn i 7444 kobiet.

Punktem odniesienia do wielu informacji w powyższym rozdziale będzie jednak rok 2002, kiedy odbył się Narodowy Spis Powszechny Ludności i Mieszkań. W gminie i mieście mieszkało wówczas 14.763 2 osób.

Struktura wieku ludności gminy i Miasta Chęciny nie odbiega od średniej dla powiatu kieleckiego. W porównaniu ze średnią dla województwa świętokrzyskiego ludność gminy i miasta Chęciny jest „młoda”- świadczą o tym następujące dane:



Tab. 15 Struktura wieku ludności gminy i miasta

Grupa wiekowa	% ludności w odniesieniu do populacji ogólnej					
	Gmina Chęciny		Pow. Kielecki		Woj. Świętokrz.	
Przedprodukcyjna / 0-17 lat/	3609	25%	52087	26%	249502	22%
Produkcyjnym /18-64 mężczyźni/ / 18 – 59 kobiety /	8877	61%	114973	58%	784722	60%
Produkcyjna / 65 lat mężczyźni. 60 lat kobiety	2073	14%	28469	16%	216661	18%

Źródło: Rocznik Statystyczny Kielce 2003.

Wysoki udział ludności w wieku przedprodukcyjnym i poprodukcyjnym populacji ogółem świadczy o dużym potencjale rozwojowym gminy i miasta Chęciny. Z drugiej jednak strony oznacza to wzrost zasobów pracy, – co przy braku rozwoju gminy rzutować może na poziom bezrobocia.

Dane dotyczące wykształcenia ludności / dane osób w wieku powyżej 13 lat / gminy i miasta Chęciny zbliżone są z średnią dla województwa świętokrzyskiego. W porównaniu ze średnią dla województwa w gminie i mieście niższy jest poziom osób z wykształceniem wyższym i policealnym a wyższy z wykształceniem podstawowym ukończonym, nieukończonym.

Strukturę poziomu wykształcenia ludności w wieku powyżej 13 lat gminy i miasta.

Chęciny na tle województwa Świętokrzyskiego przedstawia poniżej tabela:

Tab. 16 Poziom wykształcenia ludności gminy

Poziom wykształcenia	Gmina i Miasto Chęciny		Województwo Świętokrzyskie	
	Liczba osób	Odsetek w stos. do ogółu	Liczba osób	Odsetek w stos. do ogółu



Plan Rozwoju Lokalnego
Gminy i Miasta Chęciny

Ogółem	12179		1100920	
W tym:				
- wyższe	1144	9%	100006	9%
- średnie	3250	27%	331715	30%
- zasadnicze zawodowe	3042	25%	213531	20%
- podstawowe, ukończone				
nieukończone i bez	4690	39%	415040	37%
wykształcenia	53	-	40628	4%
- nie ustalono				

W 2002 roku stopa bezrobocia w gminie i mieście Chęciny wynosiła 11,8% - nie odbiega ona od wysokości stopy bezrobocia innych gmin na terenie powiatu kieleckiego, była niewiele niższa od średniej stopy bezrobocia w powiecie kieleckim, która wynosiła 18, %.

Przewiduje się dalszy ciąg wzrostu osób w wieku produkcyjnym, co rzutować będzie na wzrost liczby aktywnych zawodowo. Przy utrzymującej się recesji gospodarczej w kraju, skutkować będzie dalszym wzrostem bezrobocia.

1.14.2 Warunki i jakość życia mieszkańców

Warunki mieszkaniowe w gminie i mieście Chęciny zbliżone są do średniej województwa świętokrzyskiego.

Przykładem wskaźników określających warunki mieszkaniowe jest przeciętna powierzchnia użytkowa w m² przypadająca na osobę oraz przeciętna liczba osób przypadająca na izbę.

Porównanie tych wielkości dla gminy i miasta Chęciny i województwa świętokrzyskiego przedstawia poniższa tabela:



Tab. 17 Warunki mieszkaniowe na terenie gminy i miasta

Obszar	Przeciętna liczba osób na 1 izbę	Przeciętna pow. użytkowa na 1 osobę w m ²
Gmina i Miasto Chęciny	0,96	20,0
Województwo Świętokrzyskie	0,89	19,0

Źródło: Rocznik Statystyczny Kielce 2003

Podkreślić należy, że sytuacja mieszkaniowa w gminie i mieście Chęciny ulega znacznej poprawie do poprzednich lat. Obecnie wyrównuje się poziom powierzchni użytkowej przypadającej na 1 osobę do województwa świętokrzyskiego.

Podstawowe wskaźniki demograficzne dla gminy Chęciny (dane za rok 2002):

- poziom urodzeń - 10,1
- poziom zgonów - 10,3
- saldo migracji ogółem + 37 (napływ 180, odpływ 143 na 1000 mieszkańców)
- poziom przyrostu naturalnego – -0,3

Dane dotyczące przyrostu naturalnego i salda migracji ludności w gminach sąsiadujących na dzień 31 listopada 2002r. przedstawia poniższa tabela.

Tab. 18 Saldo migracji ludności w sąsiadujących gminach

Gminy	Przyrost naturalny	Saldo migracji
Morawica	2,3	11,2
Małogoszcz	0,8	-3,4
Chęciny	-0,3	2,6
Sitkówka-Nowiny	0,4	2,6
Sobków	-2,7	-2,6
Piekoszów	3,1	4,6

Źródło: Podstawowe informacje Rocznik Statystyczny Województwa Świętokrzyskiego za 2003 rok, Kielce listopad 2003 r.



1.14.3 Bezrobocie w gminie Chęciny

Bezrobocie jest jednym z najważniejszych problemów współczesnych gospodarek. Pomimo, że bezpośrednio dotyczy względnie małej części ludności, to z konsekwencjami musi borykać się całe społeczeństwo.

Nawet powierzchniowa obserwacja świata prowadzi do wniosku, że bezrobocie jest jednym z najbardziej powszechnych problemów naszych czasów. Jest to zjawisko przekraczające podziały na bogatą Północ i biedne Południe, a nawet dawny podział na wolnorynkową gospodarkę Zachodu i kolektywny system Wschodu.

Bezrobocie, – które przyjmuje różne formy – jest dzisiaj zjawiskiem powszechnym we wszystkich częściach świata.

Obejmuje ono w gminie Chęciny, stanowiąc również nieustanne zagrożenie dla tych, którzy bądź pracują, bądź przygotowują się do podjęcia pracy.

Wytwarza to atmosferę niepewności jutra, zakłócając harmonijny i pokojowy rozwój człowieka i społeczeństwa. Coraz wyraźniej zdajemy sobie dziś sprawę, iż bezrobocie nie jest we współczesnym świecie zjawiskiem cyklicznym czy koniunkturalnym, lecz stało się zjawiskiem stałym. Jest w pewnym sensie odbiciem stylu życia dynamiki zmian zachodzących w sferze społeczno – ekonomicznej. Zdarza się, że nawet mimo pozytywnej koniunktury i znacznego wzrostu gospodarczego, nie udaje się w zadowalający sposób rozwiązać tego problemu.

Kiedy prześledzi się dane statystyczne dotyczące sektora zatrudnienia w ostatnich latach, można zauważyć, że bezrobocie stanowi trwały element współczesnych systemów społeczno – ekonomicznych, posiadając jednak różnorodny charakter.

Wobec wzrostu ludzi aktywnych zawodowo oraz przeprowadzonej restrukturyzacji w dziedzinie zatrudnienia, zarówno na skutek koniecznych zmian strukturalnych jak i najbardziej palących problemów naszej gminy.

Pozostanie bez pracy i bez środków do życia, często dla całej rodziny, jest kataklizmem. Dramat przeżywają bezrobotni i ich rodziny, ale konsekwencje ponosi cała gospodarka gminy.

Z aktualnych danych wynika, że aż 11,8 % z terenu gminy to osoby długotrwale bezrobotne.



Sytuacja na rynku pracy w naszej gminie przedstawia poniższa tabela:

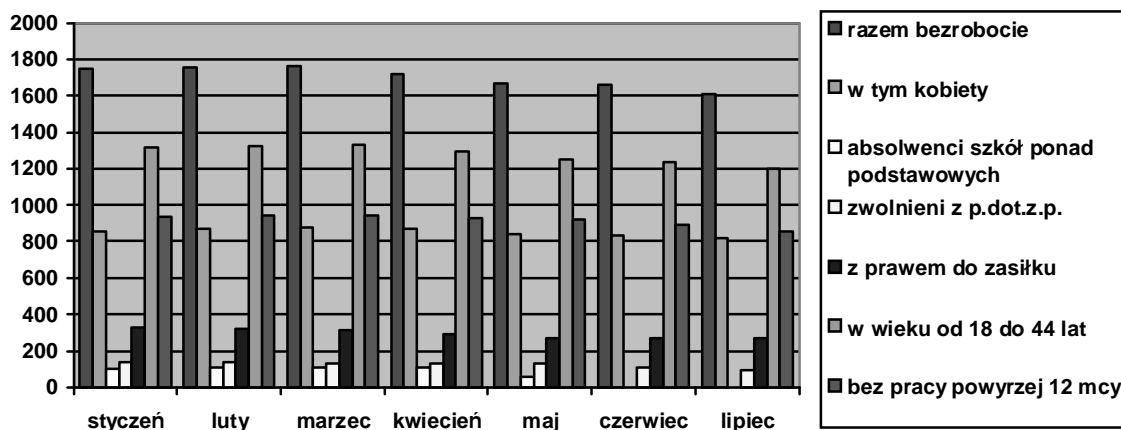
Tab. 19 Okresy sprawozdawcze od 31.01.2004 – 31.07.2004r.

Chęciny	Razem bezrobotni	W tym kobiety	Abs. Szkół ponadpodst.	Zwolnieni z p.dot.z.p.	Z prawem do zasiłku	W wieku 18-44 l.	Bez pracy pow. 12 m-cy
31.01.2004	1746	858	100	136	325	1318	938
29.02.2004	1759	867	105	135	324	1325	942
31.03.2004	1760	878	108	129	316	1328	943
30.04.2004	1718	869	107	131	291	1290	928
31.05.2004	1670	845	59	133	268	1251	919
30.06.2004	1657	835	-	111	272	1237	893
31.07.2004	1612	820	-	93	268	1197	857

Źródło: PUP w Chęcinach

Kształtowanie się poziomu bezrobocia w gminie Chęciny za okres od 31 stycznia 2004 do 31 lipca 2004.

Wykres 1. Poziom bezrobocia w gminie.





III. Zadania polegające na poprawie sytuacji Gminy i Miasta Chęciny

1. Uwarunkowania Zewnętrzne.

1.1 Budowa zbiornika wodnego „Chęciny”

Zbiornik „Chęciny” jest inwestycją niezwykle ważną dla rozwoju gospodarczego gminy i miasta; obrzeża zbiornika planuje się obudować funkcją turystyczną.

1.2 Rozwój wszelkich form turystyki:

Wykorzystanie nieprzeciętnych walorów przyrodniczo – kulturowych stanowi szansę rozwoju gminy i miasta; wymienione powyżej atuty związane z turystyką nie są w wystarczającym stopniu wykorzystywane przez gminę z wielu powodów, głównie z powodu trudności finansowych w ich należytych utrzymaniu i eksponowaniu; inne przyczyny obniżenia się atrakcyjności omawianych walorów, jak zubożenie społeczeństwa, czy spadek zainteresowania turystyką krajową, mają charakter przejściowy i stopniowo zanikają; jest to propozycja mająca znaczne poparcie społeczne.

1.3 Skuteczna promocja gminy:

Opracowanie planu rozwoju turystyki na terenie gminy i miasta pozwalałoby na podejmowanie właściwych działań marketingowo – promocyjnych, służących rozprogramowaniu najatrakcyjniejszych pod względem turystycznym miejsc.

1.4 Rozwój drobnej przedsiębiorczości:

Bliskość rynków zbytu w miastach oraz znaczne bezrobocie, obejmujące także wykwalifikowaną siłę roboczą, stwarzają szansę na rozwój drobnej przedsiębiorczości;



warunkiem jest odpowiednia polityka nakierowana na pozyskiwanie inwestorów oraz wspieranie małych i średnich firm.

1.5 Rozwój terenów pod inwestycje:

Ze względu na niską bonitację gleb gminy, bliskość Kielc oraz dostępność komunikacyjną gminy i miasta zachodzi możliwość wykorzystywania terenów rolnych na cele nierolne – rozwój terenów pod inwestycje; otwartość władz miasta na inicjatywy ma podstawowe znaczenie w ich pozyskiwaniu; atmosfera przychylności, mimo skomplikowanych uwarunkowań pozyskiwania terenu czy też dopełnienia procedury przygotowania inwestycji, może być głównym atutem gminy Chęciny w konkurencji z innymi gminami; atmosfera ta winna znajdować potwierdzenie w konkretnych przedsięwzięciach gminy, aktywizujących i wspierających działania inwestorów.

1.5.1 Do szans rozwojowych gminy należy zaliczyć:

1. Pozyskiwanie środków Unii Europejskiej na współfinansowanie zaplanowanych inwestycji i przyspieszenia ich realizacji;
2. Rozwój nowoczesnego przemysłu, dostosowanego do standardów Unii Europejskiej;
3. Współpraca z sąsiednimi gminami władz powiatu oraz województwa przy realizacji projektów;
4. Partnerstwo z sąsiednimi gminami, jak również publiczne;
5. Rozwój agroturystyki i tworzenie produktów turystycznych;
6. Przyciągnięcie inwestorów zagranicznych na odpowiednio przygotowane obszary;
7. Dalszy pomyślny rozwój podmiotów gospodarczych działających na terenie gminy;
8. Przyciągnięcie nowych inwestorów na wyznaczone i odpowiednio przygotowane obszary przemysłowo – usługowe;



-
9. Wykorzystanie współpracy z partnerami zagranicznymi (Schoneck - Niemcy, Rønne – Dania, Javorov i Skvyra – Ukraina).

1.5.2 Zagrożenia rozwojowe gminy:

1. Degradacja środowiska naturalnego;(zanieczyszczenia wód powierzchniowych, podziemnych, dzikie wysypiska, emisja pyłów z okolicznych cementowni, zakładów przemysłowych);
2. Recesja gospodarcza w Polsce;
3. Upadek gospodarstw rolnych, przy braku opłacalności;
4. Nie kontrolowany wzrost ruchu samochodowego na obszarze całej gminy (zwłaszcza samochodów ciężarowych);
5. Wzrastające stałe bezrobocie;
6. Brak środków na finansowanie inwestycji z zakresu podstawowej infrastruktury technicznej (zwłaszcza kanalizacja, infrastruktura drogowa);
7. Lokowanie zakładów przemysłowych, produkcyjnych, usługowych w konkurencyjnych ośrodkach;
8. Brak środków na renowację istniejących zabytków na terenie gminy;
9. Brak środków na zagospodarowanie zbiorników wodnych Lipowica, Bolmin;
10. Odpływ młodej, wykwalifikowanej kadry do ośrodków miejskich;

2. Uwarunkowania wewnętrzne.

2.1 Nieprzeciętne walory przyrodniczo – kulturowe:

Niezwykłe bogactwo rzeźby terenu oraz wyjątkowe walory w zakresie przyrody nieożywionej, olbrzymia różnorodność szaty roślinnej oraz wyjątkowe wartości kulturowe sprawiły, że 85 % całej powierzchni gminy objęta została ochroną w formie Chęcińsko – Kieleckiego Parku Krajobrazowego; dla zachowania oraz ochrony w tych niewątpliwych wartościach przyrodniczych gminy ustanowiono na jej obszarze



5 rezerwatów przyrody: „Jaskinia Raj”, „Góra Zamkowa”, „Milechów”, „Góra Miedzianka”, „Góra Rzepka”; obszar gminy i miasta zalicza się do jednych z najatrakcyjniejszych w woj. świętokrzyskim pod względem kulturowym, na co składa się występowanie takich obiektów zabytkowych jak: ruiny zamku chęcińskiego, zabytkowy układ urbanistyczno – krajobrazowy miasta Chęciny, Park Etnograficzny w Tokarni, jaskinie Raj i Piekło, liczne obiekty zabytkowe, jak np.: zespół dworu w Podzamczu, ruiny dworu w Bolminie, obiekty i zespoły obiektów sakralnych itp.

2.2 Bliskość Kielc – dostępność komunikacyjna:

Gminę Chęciny charakteryzuje bardzo dobra dostępność komunikacyjna; gmina i miasto położone jest przy drogach nr 7 Warszawa – Kraków i nr 762 Kielce – Małogoszcz, przez obszar gminy przebiega linia kolejowa łącząca Warszawę i Lublin z Krakowem i Śląskiem, a w bezpośrednim kontakcie gminy i miasta znajduje się miasto Kielce – dostępność komunikacyjna stwarza dogodne warunki do inwestowania na tym terenie, do odwiedzin turystów oraz do stworzenia na tym terenie „bazy wypadowej dla Kielc”.

3. Duże zasoby wód podziemnych:

Blisko połowa terytorium gminy położona jest na obszarze GZWP nr 416 „Małogoszcz”, a północna część gminy leży w obrębie użytkowych zbiorników Wód Podziemnych; zasoby wód podziemnych powinny być otoczone odpowiednią ochroną.

4. Występowanie zasobów mineralnych:

Obszar gminy od wieków słynął z wydobywania różnego rodzaju kopalin mineralnych, ślady dawnych kopalń widoczne są do dziś i stanowią poligon doświadczalny i naukowy dla geologów; występują tu liczne złoża mineralne wraz z ustanowionymi obszarami i terenami górniczymi; wydobywanie kopalin mineralnych na terenie Chęcińsko – Kieleckiego Parku Krajobrazowego i jego otuliny



jest jednak ograniczone ustaleniami Planu Ochrony Chęcińsko – Kieleckiego Parku Krajobrazowego.

5. Dobre warunki do uprawiania sportów zimowych, sportów para lotniczych:

Uprawianiu wyżej wymienionych sportów sprzyja urozmaicona rzeźba terenu.

Do silnych stron gminy zaliczamy:

- atrakcyjne miejsca dla lokalizacji zakładów produkcyjnych, usługowych i handlowych;
- 95 % wyposażenie w wodociąg, sieć elektroenergetyczną, telefony;
- dobre przygotowanie gminy do korzystania ze środków Unii Europejskiej;
- stosunkowo korzystna struktura wieku i wykształcenia ludności;
- przychylność władz gminy dla inwestorów;
- duże zainteresowanie terenami gminy przez inwestorów z kraju i zagranicy
- zaangażowanie mieszkańców w rozwiązywanie problemów swoich wsi i gminy;
- teren gminy jest bogaty w eksponaty geologiczne pochodzące z różnych okresów geologicznych;
- plany budowy ścieżek rowerowych wraz z infrastrukturą towarzyszącą;
- atrakcyjne tereny na wybudowanie wyciągu narciarskiego;
- duży potencjał produkcyjny;
- dobra współpraca z gminami bliźniaczymi z Niemiec, Danii, Ukrainy.

Identyfikacja problemów

Słabe strony gminy:

1. Słabo rozwinięta infrastruktura turystyczna:

Brak na terenie gminy, a zwłaszcza w mieście bazy turystycznej – średniej klasy hoteli, moteli, pensjonatów, bazy żywieniowej dostępnych dla średniozamożnych turystów, usług sportu i rekreacji (baseny, korty, boiska sportowe itp.)



2. Niezrealizowana budowa zbiornika wodnego „Chęciny”:

Budowa zbiornika wodnego „Chęciny”, jest inwestycją ponadregionalną, decyzja więc o jej dofinansowaniu może być podjęta na szczeblu rządowym; w przypadku realizacji inwestycji konieczna będzie pomoc budżetu państwa i włączenie zadania do planu centralnego, a także wsparcie z Narodowego Funduszu Ochrony Środowiska i Gospodarki Wodnej oraz ze środków pomocowych Unii Europejskiej i Banku Światowego; investorem zadania będzie Okręgowa Dyrekcja Gospodarki Wodnej w Krakowie; aby inwestycja mogła być rozpoczęta, ważna jest inicjatywa władz samorządowych wspierających starania o jej realizację np.: poprzez zorganizowanie porozumienia w postaci Związku Gmin (zrzeszającego gminy Chęciny, Sobków, Małogoszcz), gdyż inwestycja będzie realizowana na granicy tych gmin; ponadto inwestycja obejmuje w części dwa powiaty z województwa świętokrzyskiego: kielecki i jędrzejowski.

3. Słabo rozwinięty system kanalizacji sanitarnej, brak gazu przewodowego, nieuporządkowana gospodarka odpadami:

Stanowi to, na obszarze gminy i miasta dużą barierę dla realizacji inwestycji budowlanych i turystycznych, zagrożenie dla prawidłowego funkcjonowania środowiska naturalnego oraz dyskomfort dla mieszkańców tego obszaru.

4. Duże bezrobocie:

Upadek przemysłu i brak własnych miejsc pracy powodują duże bezrobocie na terenie gminy i miasta.



5. Brak własnych terenów pod inwestycje:

Dotyczy to gruntów gminnych, przygotowanych planistycznie i infrastrukturalnie pod inwestycje publiczne oraz inne; nastąpiła dezaktualizacja Miejscowych Planów Ogólnych Zagospodarowania Przestrzennego;

Do innych słabych stron możemy zaliczyć:

- a. brak kanalizacji na dużym obszarze gminy;
- b. fatalny stan sieci drogowej;
- c. mała ilość zakładów zatrudniających mieszkańców z terenu gminy;
- d. słaba świadomość społeczna mieszkańców w zakresie o utrzymaniu czystości środowiska naturalnego (liczne dzikie wysypiska);
- e. brak ośrodków sportowych dla młodzieży;
- f. słaby stan obiektów infrastruktury społecznej (niektóre szkoły; placówki zdrowia i użyteczności publicznej);
- g. mała ilość szlaków rowerowych i miejsc uprawiania turystyki i rekreacji mimo sprzyjających warunków w niektórych miejscowościach;
- h. systematyczny spadek poziomu życia mieszkańców – zwłaszcza wśród ludności miejscowej, wywodzącej się z rolnictwa;
- i. słaba dostępność młodzieży do kultury i sportu;
- j. niewłaściwie udostępniane zabytki dla zwiedzających;
- k. brak właściwej bazy noclegowej na terenie miasta i gminy.

IV. Cel Planu Rozwoju Gminy Chęciny 2004 – 2006

Cel Planu Rozwoju Gminy na lata 2004 – 2006 i strategia jego osiągnięcia uwzględnia nie tylko program najbliższych lat, ale odnosi się do inicjatyw, które będą aktualne w następnym okresie programowania Unii Europejskiej 2007 – 2013. Cel strategiczny Planu Rozwoju Lokalnego Gminy formułowany z tej perspektywy określa się następująco.



Celem strategicznym Planu Rozwoju Lokalnego Gminy Chęciny jest zapewnienie trwałych podstaw rozwoju społeczeństwa i gospodarki oraz stworzenia możliwie jak najlepszych warunków życia mieszkańców.

Realizacja celu strategicznego odbywać się będzie poprzez osiągnięcie celów cząstkowych, zdefiniowanych w odpowiedzi na zmiany zachodzące w gospodarce oraz wniosków wynikających z analizy słabych i mocnych stron gmin, a także szans i zagrożeń przed nimi stających.

W świetle powyższego sformułowano trzy podstawowe cele cząstkowe Planu Rozwoju Lokalnego Gminy na lata 2004 – 2006.

1. Budowa infrastruktury technicznej
2. Rozwój zasobów ludzkich
3. Rozwój Obszarów wiejskich.

Cele Planu Rozwoju Gminy będą realizowane ze środków własnych gminy i krajowych. Czynione będą wszelkie starania o pozyskiwanie środków za pomocą programów i projektów współfinansowanych w ramach środków unijnych.

1. Rozwój zasobów ludzkich

Wzrastające bezrobocie i trudna sytuacja na rynku pracy należy do najważniejszych problemów społecznych i gospodarczych gminy. Realizacja tego celu wymaga koncentracji z zakresu metod przeciwdziałania bezrobociu oraz zapewnienie warunków wdrożenia nowych metod i technik pracy.

Cel będzie realizowany poprzez podjęcie następujących działań.

Działanie I.

1. Szkolenia dla rolników i ich rodzin chcących podjąć dodatkową działalność zblizoną do rolnictwa na bazie gospodarstwa rolnego;
2. Szkolenia dla bezrobotnych, zagrożonych bezrobociem i poszukujących pracy oraz rozwój poradnictwa zawodowego;



3. Aktywizacja i promocja przedsiębiorstw;
4. Wsparcie najsłabszych grup społecznych, zapobiegania ryzyku wykluczenia społecznego

Działanie II.

Działanie to będzie polegać na dostosowaniu oferty edukacyjnej szkół do potrzeb rynku pracy w zakresie:

1. Rozwój edukacji informatycznej dla dzieci i młodzieży
2. Wyposażenia bazy edukacyjnej w nowoczesne narzędzia dostosowanych do wymogów postępu technicznego ze szczególnym uwzględnieniem szkół wiejskich.
3. Ułatwienie wszystkim dostępu do zatrudnienia, dóbr i usług.

Oczekiwane efekty:

Przewiduje się, że efektem realizacji zadań w ramach powyższego celu będą lepsze umiejętności naszych mieszkańców do uczestniczenia w gospodarce otwartej, opartej na wiedzy oraz wykorzystaniu szans wynikających z integracji z UE. Działania w tym zakresie powinny doprowadzić do zwiększenia szans na znalezienie zatrudnienia lub jego utrzymania.

Zwiększy liczbę rozpoczynających działalność gospodarczą poprzez podniesienie kwalifikacji i doradztwa.

Finansowanie:

Na realizację celu planuje się środki gminy i krajowe oraz pochodzące ze środków wspólnotowych w ramach Zintegrowanego Programu Operacyjnego Rozwoju Regionalnego, Sektorowego Programu Operacyjnego Rozwój Zasobów Ludzkich, Programu Odnowy WSI oraz funduszy pochodzących z innych źródeł.



2. Budowa Infrastruktury Technicznej

Realizacja tego celu wymaga działań w kierunku wzrostu konkurencyjności gminy. Cel ten zostanie osiągnięty poprzez koncentrację środków i modernizację infrastruktury technicznej i społecznej. W celu zapewnienia stałego wzrostu jakości życia, wykorzystanie wszystkich walorów gminnej przestrzeni oraz dostosowanie do standardów UE, niezbędne jest zwieszenie poziomu wydatków szczególnie na inwestycje infrastrukturalne z zakresu ochrony środowiska.

Cel będzie realizowany poprzez podjęcie następujących działań:

Głównym beneficjentem będzie Gmina a odbiorcami pośrednimi wsparcia dostarczanego w ramach celu będą mieszkańcy naszej gminy, przedsiębiorcy, turyści.

Oczekiwane efekty:

Wzrost konkurencyjności naszej gminy. Polepszony zostanie dostęp przedsiębiorców i wiejskich gospodarstw domowych do infrastruktury technicznej.

Podniesiony zostanie standard życia mieszkańców, szczególnie na obszarze wiejskim.

V. Wykaz zadań przewidzianych do realizacji w poszczególnych sołectwach na lata 2004-2006 oraz 2007-2013,

Miejscowość Bolmin

1. Opracowanie planu zagospodarowania przestrzennego dla sołectwa Bolmin;
2. Wykonanie dróg gminnych:
 - Jedlnica – Bolmin – 1,9 km;
 - Kresy – Bolmin 1 km;
 - Kresy (przez wieś) – do drogi wojewódzkiej;
 - Zakościele – Nowiny – 0,45 km (śr. Powodziowe)
 - Zastodole – Bolmin – 0,5 km
 - Wymysłów – do Ośrodka Wypoczynkowego w Żabieńcu;
 - Droga gminna w msc. Milechowy;



3. Kompleksowy remont drogi powiatowej Bolmin – Milechowy oraz dokończenie rowów odwadniających przy tej drodze
 - Przywrócenie przejezdności na drodze powiatowej Bolmin – Podpolichno oraz położenie dywanika asfaltowego na odcinku 100m (obok Szkoły Podstawowej);
 - Położenie nowego dywanika asfaltowego na drodze nr 0280T (ok. 1km do bazy SKR);
 - Wykonanie pobocza dla ruchu pieszego przy drodze powiatowej Bolmin – Milechowy
4. Wykonanie oświetlenia ulicznego:
 - Droga powiatowa Bolmin – Nowiny (od posesji 1 –8);
 - Droga gminna Jedlnica – Bolmin (od posesji nr 116 do Jedlnicy);
 - Droga gminna Milechowy – Gajówka;
5. Dokończenie budowy wodociągu:
 - W msc. Milechowy (od posesji nr 30);
 - W msc. Wymysłów (całkowity brak wodociągu);
6. Dokończenie boiska do piłki nożnej i piłki siatkowej przy szkole Podstawowej w Bolminie;
7. Budowa oczyszczalni ścieków (zgodnie z projektem) przy Szkole Podstawowej w Bolminie;
8. Opracowanie koncepcji budowy kanalizacji sanitarnej dla sołectwa i realizacja tego zdania;
9. Opracowanie koncepcji kanału odpływowego do zalewu w Bolminie;
10. Remont muru oporowego przy budynku O.S.P;
11. Budowa wiat przystankowych przy drodze wojewódzkiej Kielce – Małogoszcz;
12. Budowa hali gimnastycznej przy SP. w Bolminie.

Miejscowość Chęciny

Osiedle Północ oraz Stare Miasto

1. Budowa dróg oś. Północ;



2. Zagospodarowanie terenu położonego między starymi Chęcunami a oś. Północ;
3. Wykonanie chodnika na przejściu między ul. Armii Krajowej a oś. Północ;
4. Oświetlenie ulic na oś. Północ
5. Położenie nawierzchni asfaltowej na oś. Północ od strony przychodni;
6. Przebudowa dolnego rynku i jego zagospodarowanie;
7. Zagospodarowanie piwnic przychodni;
8. Zagospodarowanie parkingu obok Klasztoru OO. Franciszkanów;
9. Zagospodarowanie budynku i działki po byłej ubojni;
10. Stylowe oświetlenie rynku głównego;
11. Renowacja i zagospodarowanie Zamku;
12. Wykonanie ulic między oś. Sosnówka – ul. Partyzantów;
13. Wykonanie parkingu przy Kościele;
14. Remont ul. Armii Krajowej i Długiej;
15. Renowacja i adaptacja pomieszczeń budynku Niemczówki;
16. Zagospodarowanie terenu cmentarza żydowskiego;
17. Remont i modernizacja budynku Urzędu Gminy;
18. Remont SP. w Chęcinach;
19. Wymiana chodnika na ul. Franciszkańskiej; ul. Armii Krajowej; ul. Długiej;
ul. Fodygi; ul. Kieleckiej; ul. Przedborskiej; ul. Radkowskiej;
20. Zagospodarowanie rynku głównego;
21. Wykonanie elewacji budynku Urzędu Gminy;
22. Zagospodarowanie terenu za budynkiem Urzędu Gminy i Miasta;
23. Modernizacja i adaptacja budynku byłego młyna na ul. Długiej;
24. Renowacja Synagogi i zagospodarowanie terenu wokół niej;
25. Przeniesienie stacji trafo przy ul. Małogoskiej wraz z przeniesieniem linii
elektrycznej wzdłuż działek przyległych do ul. Partyzantów - Os. Sosnówka
26. Wybudowanie ośrodka sportowego przy ul. Armii Krajowej;
27. Budowa gazociągu;
28. Budowa ścieżek rowerowych na terenie całej gminy;
29. Rozbudowa placu zabaw przy ul. Armii Krajowej.



Miejscowość Chęciny Osiedle Sosnówka

1. Turystyczno-rekreacyjne zagospodarowanie terenów wokół Osiedle Sosnówka ze szczególnym uwzględnieniem sortów zimowych Góry Rzepka, Kamieniołomu, Góry Sosnówka;
2. Rozbudowanie sieci handlowo-usługowej z uwzględnieniem nowopowstałych siedlisk ludzkich;
3. Wybudowanie kompleksu sportowo-rekreacyjnego z uwzględnieniem wszystkich grup wiekowych;
4. Włączenie do opracowanych założeń strategicznych rozwoju miasta Chęciny oraz planu rozwoju regionalnego miasta Chęciny planu rewitalizacji Osiedla Sosnówka wybudowanego w latach 1979-1980 następujących zadań:
 - Udzielenie pomocy finansowej Wspólnotom Mieszkaniowym w rozwoju infrastruktury komunikacyjnej Osiedla;
 - Udzielenie pomocy finansowej Wspólnotom Mieszkaniowym w modernizacji ocieplenia substancji mieszkaniowej;
 - Udzielenie pomocy finansowej Wspólnotom Mieszkaniowym w wykonaniu remontu budynków;
 - Udzielenie pomocy finansowej Wspólnotom Mieszkaniowym w remoncie dachów;
 - Udzielenie pomocy finansowej Wspólnotom Mieszkaniowym w modernizacji i remoncie instalacji elektrycznej budynków mieszkalnych;

Miejscowość Chęciny: (ul. Zelejowa, ul. Panek, ul. Czerwona Góra, ul. Dobrzączka)

1. Doprowadzenie wody do ulicy Dobrzączka.
2. Rozwiązanie problemu zaopatrzenia w energię elektryczną ul. Dobrzączka;



3. Remont nawierzchni dróg gminnych na ulicach: Zelejowa, Sitkówka, Panek, Czerwona Góra, Dobrzączka;
4. Wykonanie nawierzchni asfaltowej na ulicy Zelejowa odcinek 350m;
5. Wykonanie nawierzchni asfaltowej ul. Panek na odcinku 100m
6. Wykonanie projektu i budowa drogi Sitkówka – Zelejowa;
7. Oczyszczenie i zagospodarowanie terenu wokół basenu przy ul. Zelejowa oraz uzupełnienie ogrodzenia przy basenie;
8. Wykonanie pobocza dla ruchu pieszego przy drogach gminnych na ulicach: Zelejowa, Sitkówka, Panek;
9. Budowa przystanku przy ulicy w Zelejowej;
10. Pogłębienie i wyczyszczenie rowów przy drodze Chęciny – ul. Zelejowa;
11. Zainstalowanie tablic informacyjnych na ul. Sitkówka, Czerwona Góra, Panek, Dobrzączka;
12. Wykonanie remontu kanału ciepłowniczego na ul. Czerwona Góra.
13. Opracowanie koncepcji budowy kanalizacji dala ul. Zelejowa, Sitkówka, Panek, Dobrzączka oraz realizacja tego zadania inwestycyjnego;
14. Wykonanie oświetlenia ulicznego wzdłuż drogi z Chęciny do ul. Zelejowa;
15. Opracowanie planu zagospodarowania przestrzennego oraz przekształcenie działek rolniczych na budowlane przy ulicy Zelejowa w kierunku Chęciny;
16. Wymiana starych drewnianych słupów trakcji elektrycznej i starych lamp oświetleniowych ul. Sitkówka;
17. Położenie nawierzchni asfaltowej na ulicach Sitkówka, Panek, połączenie drogą asfaltową ul. Sitkówka z ul. Czerwona Góra;
18. Położenie chodników przy ulicach Zelejowej, Sitkówce, Panek;
19. Opracowanie koncepcji gazyfikacji miasta Chęciny oraz ul. Zelejowa, Sitkówka, Panek, Czerwona Góra.

Miejscowość Korzecko

1. Położenie chodnika przy drodze wojewódzkiej na odcinku od skrzyżowania w kierunku Małogoszcza;



2. Budowa kanalizacji wsi;
3. Remont elewacji na Szkole Podstawowej;
4. Remont drogi powiatowej Podzamcze – Korzecko;
5. Przedłużyć o dwa punkty oświetlenie uliczne (koniec wsi w kierunku Bolmina), oraz lampę przy posesji Nr 4 (Kwiatkowski).

Miejscowość Mosty

1. Opracowanie planu budowy wodociągu i jego realizacja;
2. Remont drogi powiatowej Mosty-Jedlnica;
3. Remont drogi powiatowej Mosty-Chojny

Miejscowość Skiby

1. Poszerzenie, utwardzenie nawierzchni drogi wiejskiej prowadzącej do tzw. Gaju;
2. Dokończenie drogi wiejskiej łączącej wieś Skiby z miejscowością Gościnięc;
3. Modernizacja drogi przez wieś Skiby.

Miejscowość Lipowica:

1. Dokończenie budowy kompleksu sportowego tj. budowa boiska do piłki siatkowej, siatki plażowej, tenisa ziemnego;
2. Budowa kładek pieszych linowych na rzece Bobrza połączenie z Wolica i Ostrowem;
3. Rozbudowa budynku pawilonu handlowego na pomieszczenie świetlicy (kawiarenki internetowej);
4. Kanalizacja wsi Lipowica w kompleksie budowy całego okręgu tj. Przymiarki-Starochęciny- Lipowica;
5. Przejęcie terenów byłej piaskowni i utworzenie ośrodka rekreacyjnego.



Miejscowość Łukowa

1. Modernizacja drogi Łukowa – Sobków;
2. Oświetlenie Łukowa – Kamionka;
3. Poprawa stanu dróg gminnych;
4. Poprawa stanu technicznego budynku Szkoły Podstawowej w Łukowej;
5. Poprawa stanu technicznego budynków komunalnych (biblioteka publiczna, punkt lekarski).
6. Budowa kanalizacji wiejskiej;
7. Systematyczna poprawa stanu dróg gminnych i powiatowych;
8. Modernizacja i uzupełnienie oświetlenia ulicznego;
9. Dbanie o bieżące utrzymanie stanu budynków komunalnych szkoła, punkt lekarski, biblioteka.

Miejscowości

Miedzianka, Charężów, Podpolichno, Zacisze

1. Budowa drogi powiatowej w Miedziance;
2. Budowa chodnika w Miedziance;
3. Remont dachu na SP. Miedziance;
4. Wykonanie elewacji w SP. Miedzianka;
5. Budowa kanalizacji w Miedziance;
6. Budowa drogi w Charężowie;
7. Budowa chodniki w Chareżowie;
8. Wymiana starych lamp oświetlenia ulicznego w Podpolichnie;
9. Wstawienie ok. 3 słupów oświetleniowych obok drogi pomiędzy Polichnem a Podpolichnem;
10. Zainstalowanie ok. 3 lamp oświetleniowych na Zaciszu;
11. Pogłębienie rowów po stronie, która została pominięta przy robotach w 2002 roku;
12. Wykonanie elewacji i remont dachu budynku komunalnego Nr 1 w Miedziance;



13. Kompleksowe remonty budynków komunalnych Nr 2 i 3 w Miedziance;
14. Remont zakrętu na drodze powiatowej na rzece „Hutka”;
15. Wyznaczenie parkingu na autobusy turystyczne przy rezerwacie „ Góra Miedzianka”;
16. Zainstalowanie tablicy informacyjnej przy rezerwacie przyrody „ Góra Miedzianka” z opisem rezerwatu i „ ścieżki dydaktycznej”;
17. Wytyczenie i dokładne wyznaczenie w terenie ścieżki dydaktycznej po rezerwacie „Góra Miedzianka”.

Miejscowość Ostrów

1. Kanalizacja Ostrowa z przysiółkami, oraz Wojkowca i Lelusina;
2. Remont drogi powiatowej w Wojkowcu;
3. Budowa drogi w Lelusinie;
4. Budowa dróg polnych: Ostrów-Wymysłów’ Ostrów-Gaj, Ostrów w kierunku Zbrzy;
5. Budowa mostu na rzece Nidzie, między Ostrowem, a Gołęcunami (dojazd do pól Ostrów- Gołęciny- Nida) wspólnie z gmina Morawica.
6. Dalszy rozwój agroturystyki,
7. Regulacja strumyka Ostrowianka od Łukowej w stronę ujścia rzeki Nidy;
8. Zagospodarowanie i remont remizy strażackiej – organizacja świetlicy dla młodzieży;
9. Budowa chodników i rowów odwadniających w miejscowościach Ostrów, Gołęciny, Gaj, Wymysłów, Lelusin, Wojkowiec;

Miejscowość Podzamcze:

1. Położenie dywanika asfaltowego w Podzamcze Gaj do E-7;
2. Założenie oświetlenia ulicznego od trasy E-7 przez dolne Podzamcze do Starochęcin;
3. Wykonanie kanalizacji w miejscowości Podzamcze Gaj i dolne Podzamcze;
4. Wykonanie rowów melioracyjnych w Podzamcze Gaj;



5. Założenie oświetlenia ulicznego od E-7 do Podzamcze Gaj;

Miejscowość Polichno:

1. Położenie dywanika asfaltowego na drodze gminnej Polichno – Stawki;
2. Dokończenie budowy zespołu boisk i ogrodzenie terenu sportowego w Polichnie;
3. Ogrodzenie działki szkolnej i położenie dywanika asfaltowego na drodze do szkoły;
4. Utwardzenie poboczy na drodze powiatowej Chęciny – Zajączków w miejscowościach Polichno - Gościniec
5. Budowa przystanków: Polichno 2 szt., Gościniec -2szt.;
6. Budowa hali sportowej przy Szkole Podstawowej w Polichnie;
7. Budowa kanalizacji Polichno, Gościniec;
8. Budowa chodników Polichno, Gościniec;
9. Budowa drogi powiatowej Gościniec – Miedzianka (ciągnącej poza Górą Grabówka i Hutka do mostu na rzece Hutka
10. Oczyszczenie i zagospodarowanie terenu wokół źródła przy drodze Polichno – Gałęzice
11. Budowa drogi Polichno – Gałęzice – Piekoszów;
12. Utwardzenie drogi powiatowej Podpolichno – Bolmin;
13. Budowa drogi Gościniec – Skiby;

Miejscowość Przymiarki:

1. Wykonanie chodników z jednej strony jezdni;
2. Budowa kanalizacji;
3. Poprawa stanu dróg polnych;
4. LAMPY uliczne na łączniku Przymiarki- Lipowica; Przymiarki- Staroheciny;
5. Budowa hali sportowej przy Szkole Podstawowej w Starohecinach;
6. Wykonanie Rowów melioracyjnych;



Miejscowość Radkowice

1. Budowa instalacji sanitarnej;
2. Wykonanie projektu i budowa chodnika wraz z zatokami dla busów;
3. Rozbudowa oczyszczalni ścieków;
4. Remont nawierzchni drogi wojewódzkiej i udrożnienie rowów;
5. Przedłużenie nitki wodociągowej w kierunku Woli Murowanej;
6. Wykonanie sygnalizacji świetlnej na skrzyżowaniu drogi nr 7 z drogą Chęciny – Morawica;

Miejscowość Staroheciny:

1. Wymiana oświetlenia ulicznego w miejscowości Staroheciny;
2. Założenie oświetlenia od szosy E-7 do wsi Staroheciny;
3. Założenie oświetlenia od Starohecina do Przymiarek;
4. Wybudowanie hali sportowej przy szkole Podstawowej w Starohecinach;
5. Wybudowanie świetlicy w miejscowości Staroheciny;
6. Pogłębienie i oczyszczenie rowów (cieków wodnych) w miejscowości Staroheciny;
7. Wybudowanie kanalizacji w Starohecinach;
8. Wyrównanie i utwardzenie dróg gminnych (połnych) w Starohecinach.

Miejscowość Siedlce

1. Remont dróg gminnych Siedlce Podgórze, Siedlce Górki, Siedlce Chałupki, Murowaniec;
2. Remont drogi gminnej Siedlce- Wojkowiec;
3. Położenie asfaltu na drodze gminnej od drogi powiatowej w kierunku kopalni i od drogi powiatowej w kierunku „Chałupki”;
4. Budowa boiska – wykup gruntu pod boisko od spółdzielni w Tokarni;
5. Budowa drogi od Murowańca do Wolicy;
6. Remont dachu na budynku w Murowańcu;



7. Ułożenie kostki przy remizie;
8. Budowa chodnika przy drodze powiatowej;
9. Remont elewacji budynku szkolnego, wymiana okien i podłóg;
10. Remont dachu na budynku szkolnym;
11. Adaptacja pomieszczeń na kawiarnię internetową i czytelną wiejską;
12. Uzupelnienie oświetlenia na drodze powiatowej i gminnej;
13. Budowa kanalizacji;
14. Zagospodarowanie zalanej kopalni na cele turystyczne;
15. Dalszy remont drogi powiatowej oraz budowa chodników wzdłuż drogi.

Miejscowość Tokarnia

1. Budowa kanalizacji sanitarnej;
2. Budowa i remont dróg gminnych na terenie całego sołectwa;
3. Opracowanie planu przestrzennego i przeznaczenie nowych terenów pod budownictwo;
4. Budowa boiska sportowego przy SP. W Tokarni;
5. Budowa boiska do piłki nożnej przy Remizie Strażackiej;
6. Budowa sali gimnastycznej przy SP w Tokarni;
7. Budowa kanalizacji burzowej;
8. Budowa ścieżek rowerowych;
9. Budowa placu zabaw;
10. Pogłębienie zbiornika wodnego ŁUSKI;
11. Remont Remizy Strażackiej;
12. Remont i modernizacja budynku SP. w Tokarni

Miejscowość Wolica

1. Budowa kanalizacji wsi Wolica;
2. Ułożenie chodnika przy ulicy Szkolnej;
3. Wykonanie rowów odprowadzających wody opadowe przy ulicach Kolejowej, Świerkowej, Senatorskiej, Armii Krajowej i ulic przyległych;



4. Wykonanie oświetlenia ulic: Ostrowska (droga powiatowa), Kolejowa, Senatorska oraz innych ulic nieoświetlonych;
5. Położenie dywanika asfaltowego na ulicy Senatorskiej, Górnej, Spacerowej, Leśnej, Laskowej, Młodej, Świerkowej, Rybackiej i innych ulicach bez tej takiej nawierzchni.
6. Budowa wiaduktu przez tory kolejowe łączącego ulice Szkolna z Kolejowa obok Kościoła.
7. Budowa kładki na rzece Bobrza łączącej miejscowości Wolica i Lipowica;
8. Zagospodarowanie terenu po dawnym Zakładzie Wapienniczym;
9. Budowa parkingu obok Szkoły Podstawowej;
10. Modernizacja i uzupełnienie aktualnie istniejącego oświetlenia ulic;
11. Odrestaurowanie pałacyku w Wolicy i zagospodarowanie terenu wokół niego;
12. Budowa boiska sportowego w Wolicy;
13. Zagospodarowanie budynku i terenu po dawnym przedszkolu;
14. Zorganizowanie w miejscowości Wolica Domu Kultury dla młodzieży.

Miejscowość Wrzosa:

1. Położenie dywanu asfaltowego we Wrzosach;
2. Założenie oświetlenia ulicznego w miejscowości Wrzosa;
3. Wykonanie kanalizacji w miejscowości Wrzosa.

VI. Zestawienie rzeczowo finansowe zadań przeznaczonych do realizacji w ramach Planu Rozwoju Lokalnego w latach 2004 – 2006

Numer projektu	Nazwa zadania/projektu	Okres realizacji		Wartość zadania /projektu w PLN	Plan wydatków na 2004 rok w PLN						Plan wydatków na 2005 rok w PLN						Plan wydatków na 2006 rok w PLN					
		od	do		w tym:					ogółem	w tym:					ogółem	w tym:					ogółem
					budżet gminy	budżet państwa	EFRR	środki prywatne	inne		budżet gminy	budżet państwa	EFRR	środki prywatne	inne		budżet gminy	budżet państwa	EFRR	środki prywatne	inne	
1	2	3	4	5	6	7	8	9	10	11	12	13	14	15	16	17	18	19	20	21	22	23
Zadanie 1. Budowa, przebudowa, remonty dróg oraz infrastruktury drogowej				25 240 890	328 765	0	0	0	0	328 765	1 813 859	1 510 972	11 332 294	0	474 000	15 131 125	1 158 150	956 100	7 390 750	0	276 000	9 781 000
1.1	Ulice osiedlowe na Osiedlu Północ w Chęcinach	2004	2005	2 705 895	112 965					112 965	392 125	258 918	1 941 887			2 592 930						0
1.2	Oświetlenie uliczne na Osiedlu Północ	2004	2005	231 600	1 000					1 000	34 873	23 027	172 700			230 600	0	0	0			0
1.3	Budowa drogi „Główniej” wraz z odwodnieniem na Osiedlu Sosnowka w Chęcinach do ul. Kieleckiej	2004	2005	591 193	24 800					24 800	82 681	56 907	426 805			566 393						
1.4	Budowa drogi od Osiedla Sosnowka do ul. Partyzantów w Chęcinach	2004	2005	914 862	190 000					190 000	108 729	72 486	543 647			724 862	0		0			0
1.5	Remont nawierzchni asfaltowej ulica Zelejowa na dl. 300 m w Chęcinach	2005	2005	100 000	0		0			0	15 000	10 000	75 000			100 000	0		0			0
1.6	Remont nawierzchni asfaltowej na ulicy Panek na dl. 100 m w Chęcinach	2005	2005	40 000	0		0			0	6 000	4 000	30 000			40 000	0		0			0
1.7	Remont nawierzchni asfaltowej na ulicach Sitkówka, Panek oraz połączenie drogą asfaltową ulicy Sitkówka - ulica Czerwona Góra	2005	2006	100 000	0		0			0	4 500	3 000	22 500			30 000	10 500	7 000	52 500			70 000
1.8	Budowa drogi w miejscowości Lelusin	2006	2006	150 000	0		0			0	0		0			0	22 500	15 000	112 500			150 000
1.9	Remont drogi powiatowej Łukowa - Sobków	2005	2006	200 000	0		0			0	15 000	10 000	75 000			100 000	15 000	10 000	75 000			100 000
1.10	Budowa chodnika pomiędzy ulicami Armii Krajowej a Osiedlem Północ w Chęcinach	2005	2006	60 000	0		0			0	4 500	3 000	22 500			30 000	4 500	3 000	22 500			30 000
1.11	Budowa drogi Sitkówka - Zelejowa wraz opracowaniem projektu na jej budowę	2005	2006	60 000	0		0			0	3 000	2 000	15 000			20 000	6 000	4 000	30 000			40 000

1	2	3	4	5	6	7	8	9	10	11	12	13	14	15	16	17	18	19	20	21	22	23
1.12	Remont dróg gminnych we wszystkich Sołectwach	2005	2005	50 000	0		0			0	7 500	5 000	37 500			50 000	0		0			0
1.13	Remont nawierzchni asfaltowej w Podzamcze Gaj wraz z wykonaniem rowów melioracyjnych	2005	2006	80 000	0		0			0	2 250	1 500	11 250			15 000	9 750	6 500	48 750			65 000
1.14	Budowa chodników przy drogach w ojewództwach i powiatowych wraz z opracowaniem projektów budowlanych na terenie całej gminy	2005	2006	3 000 000	0		0			0	225 000	150 000	1 125 000			1 500 000	225 000	150 000	1 125 000			1 500 000
1.15	Budowa oświetlenia ulicznego Wrzosy - Starościny	2005	2005	171 340	0		0			0	25 701	17 134	128 505			171 340	0		0			0
1.16	Przebudowa parkingu przy ul. Armii Krajowej	2005	2006	30 000	0		0			0	3 000	2 000	15 000			20 000	1 500	1 000	7 500			10 000
1.17	Przebudowa oświetlenia ulicznego na Pl. 2-go czerwca	2005	2006	1 500 000	0		0			0	30 000	20 000	150 000			200 000	195 000	130 000	975 000			1 300 000
1.18	Remont parkingu przy ul. Radkowskiej	2005	2005	50 000	0		0			0	7 500	5 000	37 500			50 000	0		0			0
1.19	Remont ulicy Armii Krajowej i ulicy Długiej w Chęcinach	2005	2006	100 000	0		0			0	7 500	5 000	37 500			50 000	7 500,00	5 000	37 500			50 000
1.20	Przebudowa chodnika na ulicach: Armii Krajowej, Długiej, Fodygi, Kieleckiej, Przedborskiej, Radkowskiej	2005	2006	2 000 000	0		0			0	150 000	100 000	750 000			1 000 000	150 000	100 000	750 000			1 000 000
1.21	Budowa chodników przy drodze w miejscowości Przyłami (po jednej stronie jezdni)	2005	2006	200 000	0		0			0	3 600	2 400	18 000			24 000	26 400	17 600	132 000			176 000
1.22	Remont (pogłębienie i oczyszczenie) rowów w miejscowości Starościny	2005	2006	40 000	0		0			0	3 600	2 000	15 000			20 000	3 000	2 000	15 000			20 000
1.23	Remont drogi we Wrzosach	2005	2005	80 000	0		0			0	12 000	8 000	60 000			80 000	0		0			0
1.24	Remont drogi w miejscowości Wolica na ulicach: Senatorska, Górna, Spacerowa, Leśna, Laskowa, Młoda, Świerkowa, Rybacka	2005	2006	120 000	0		0			0	4 500	3 000	22 500			30 000	13 500	9 000	67 500			90 000
1.25	Budowa sygnalizacji świetlnej na skrzyżowaniu drogi nr 7 z drogą Chęciny - Morawica	2005	2006	100 000	0		0			0	3 000	2 000	15 000			20 000	12 000	8 000	60 000			80 000
1.26	Budowa oświetlenia ulicznego w Bolminie na odcinku od posesji nr 1 do 8	2005	2006	40 000	0		0			0	1 500	1 000	7 500			10 000	4 500	3 000	22 500			30 000

1	2	3	4	5	6	7	8	9	10	11	12	13	14	15	16	17	18	19	20	21	22	23
1.27	Remont dróg gminnych w sołectwie Bolmin	2005	2005	120 000	0	0	0	0	0	0	18 000	12 000	90 000			120 000	0	0	0			0
1.28	Budowa drogi w Charężowie	2005	2005	50 000	0	0	0	0	0	0	7 500	5 000	37 500			50 000	0	0	0			0
1.29	Budowa rowu odwadniającego w miejscowości Wolica	2006	2006	450 000	0	0	0	0	0	0							67 500	45 000	337 500			450 000
1.30	Remont drogi do Szkoły Podstawowej w Polichnie wraz z ogrodzeniem działki szkolnej	2005	2005	36 000	0	0	0	0	0	0	5 400	3 600	27 000			36 000	0	0	0			0
1.31	Remont drogi gminnej Polichno - Stawki	2005	2006	80 000	0	0	0	0	0	0	6 000	4 000	30 000			40 000	6 000	4 000	30 000			40 000
1.32	Remont drogi na Osiedlu Północ od strony przychodni (położenie nawieszalni asfaltowej)	2005	2005	50 000	0	0	0	0	0	0	7 500	5 000	37 500			50 000	0	0	0			0
1.33	Budowa dróg gminnych Jedlnica - Bolmin, Kresy - Bolmin	2005	2006	100 000	0	0	0	0	0	0	9 000	6 000	45 000			60 000	6 000	4 000	30 000			40 000
1.34	Remont drogi gminnej Siedlce „Pogórze”; Siedlce „Górki”; Siedlce „Chałupki”; Murowaniec	2005	2006	80 000	0	0	0	0	0	0	6 000	4 000	30 000			40 000	6 000	4 000	30 000			40 000
1.35	Remont drogi powiatowej w Wojkowcu	2005	2005	80 000	0	0	0	0	0	0	12 000	8 000	60 000			80 000						
1.36	Remont drogi powiatowej w Siedlcach oraz budowa chodników wzdłuż drogi w miejscowościach: Tokarnia, Wolica, Siedlce Łukowa	2005	2006	800 000	0	0	0	0	0	0	60 000	40 000	300 000			400 000	60 000	40 000	300 000			400 000
1.37	Modernizacja drogi powiatowej Gołęciny – Morawica	2005	2006	1 120 000						0	20 000				0	20 000	66 000	88 000	880 000		66 000	1 100 000
1.38	Budowa drogi powiatowej Mosty - Brzezi	2006	2006	600 000						0	0	0	0	0	0	0	45 000	60 000	450 000		45 000	600 000
1.39	Budowa drogi Ostrów – Wymysłów, Ostrów – Gaj	2005	2005	50 000							7 500	5 000	37 500			50 000						
1.40	Budowa chodnika wraz z modernizacją drogi powiatowej (Chęciny, Gościńiec, Polichno, Miedzianka)	2005	2006	4 400 000						0	165 000	220 000	1 650 000	0	165 000	2 200 000	165 000	220 000	1 650 000		165 000	2 200 000
1.41	Budowa chodnika przy drodze w ojewódzkiej w Korzecku	2005	2005	150 000						0	22 500	15 000	112 500			150 000						0
1.42	Modernizacja drogi powiatowej w Skitach	2006	2006	200 000						0						0	30 000	20 000	150 000			200 000
1.43	Budowa drogi Ostrów – Gołęciny do rzeki	2005	2005	40 000							6 000	4 000	30 000			40 000						
1.44	Modernizacja drogi powiatowej w miejscowościach Tokarnia, Wolica, Siedlce, Łukowa, Chmielowice	2005	2005	4 120 000							309 000	412 000	3 090 000		309 000	4 120 000						

1	2	3	4	5	6	7	8	9	10	11	12	13	14	15	16	17	18	19	20	21	22	23	
Zadanie 2. Budowa, przebudowa wodociągów urządzeń do odprowadzania i oczyszczania ścieków				10 018 782	199 774	0	0	0	134 345	334 119	695 146	879 928	2 519 459	0	155 597	4 250 130	753 180	1 013 4 53	3 667 900	0	0	5 434 533	
2.1	Budowa wodociągu Bolmin - Milechowy	2005	2006	95 000	0	0	0	0	0	0	2 250	1 500	11 250	0	0	15 000	12 000	8 000	60 000	0	0	80 000	
2.2	Budowa wodociągu w miejscowości Dobrzyżczka	2005	2005	80 000	0	0	0	0	0	0	12 000	8 000	60 000	0	0	80 000	0	0	0	0	0	0	
2.3	Przebudowa wodociągu we wsi Radkowie w kierunku Woli Murowanej	2005	2006	30 000	0	0	0	0	0	0	1 500	1 000	7 500	0	0	10 000	3 000	2 000	15 000	0	0	20 000	
2.4	Budowa wodociągu w miejscowości Wymysłów	2005	2006	200 000	0	0	0	0	0	0	3 000	2 000	15 000	0	0	20 000	27 000	18 000	135 000	0	0	180 000	
2.5	Kanalizacja sanitarna "Tranzyt Tokarnia- Radkowie"	2005	2006	2 297 280	0	0	0	0	0	0	90 696	604 464	453 480	0	0	1 148 640	90 696	604 464	453 480	0	0	1 148 640	
2.15	Rozbudowa oczyszczalni ścieków we wsi Radkowie	2005	2006	500 000	8 000	0	0	0	0	0	8 000	44 400	29 600	222 000	0	0	296 000	49 000	0	147 000	0	0	196 000
2.16	Kanalizacja Sitkówka	2005	2005	120 000	0	0	0	0	0	0	18 000	12 000	90 000	0	0	120 000	0	0	0	0	0	0	
2.17	Budowa kolektora systemu transportu ścieków dla sołectw: Tokarnia, Wolica, Siedce, Ostrów, Lelusia, Wojkowice, Łukowa, I – etap w Tokarni	2005	2006	3 191 600	0	0	0	0	0	0	133 740	89 160	668 700	0	0	891 600	345 000	230 000	1 725 000	0	0	2 300 000	
2.18	Budowa sieci kanalizacji sanitarnej dla sołectwa Radkowie	2005	2006	1 934 078	0	0	0	0	0	0	145 056	96 704	725 279	0	0	967 039	145 056	96 704	725 279	0	0	967 039	
2.19	Budowa kanalizacji deszczowej na Osiedlu Północ	2004	2005	672 970	191 774	0	0	0	0	134 345	326 119	191 254	0	0	155 597	346851	0	0	0	0	0	0	
2.20	Budowa oczyszczalni ścieków przy Szkole Podstawowej w Bolminie	2005	2006	50 000	0	0	0	0	0	0	3 000	2 000	15 000	0	0	20 000	4 500	3 000	22 500	0	0	30 000	
2.21	Budowa kanalizacji deszczowej na Ulicy Armii Krajowej z Klasztoru OO. Franciszkańów	2005	2005	30 000	0	0	0	0	0	0	4 500	3 000	22 500	0	0	30 000	0	0	0	0	0	0	
2.22	Gazyfikacja Gminy Chęciny	2005	2005	30 000	0	0	0	0	0	0	4 500	3 000	22 500	0	0	30 000	0	0	0	0	0	0	
2.23	Budowa stacji uzdatniania wody pitnej w Gościńcu	2005	2006	500 000	0	0	0	0	0	0	3 750	2 500	18 750	0	0	25 000	71 250	47 500	356 250	0	0	475 000	
2.24	Opracowanie planu na budowę kanalizacji sanitarnej Polichno-Bolmin - Korzecko	2006	2006	37 854	0	0	0	0	0	0	0	0	0	0	0	0	5 678	3 785	28 391	0	0	37 854	
2.25	Opracowanie projektu kanalizacji w miejscowościach Przymiarki, Lipowica, Starochećciny, Podzamcze	2005	2005	250 000	0	0	0	0	0	0	37 500	25 000	187 500	0	0	250 000	0	0	0	0	0	0	

1	2	3	4	5	6	7	8	9	10	11	12	13	14	15	16	17	18	19	20	21	22	23
Zadanie 3. Budowa i przebudowa lokalnej bazy edukacyjnej, kulturalnej, społecznej				2 584 112	50 000	0	0	0	0	50 000	145 358	96 906	726 792	0	0	969 056	234 758	156 506	1 173 792	0	0	1 565 056
3.1	Opracowanie miejscowego planu o zagospodarowaniu przestrzennym Miasta i Gminy Chęciny	2004	2006	350 000	50 000					50 000	22 500	15 000	112 500			150 000	22 500	15 000	112 500			150 000
3.2	Zagospodarowanie budynku i działki po byłej ubojni przy ul. Armii Krajowej	2005	2006	482 000	0		0			0	42 450	28 300	212 250			283 000	29 850	19 900	149 250			199 000
3.3	Zagospodarowanie i remont remizy strażackiej w Ostrowie (organizacja świetlicy dla młodzieży)	2005	2005	40 000	0		0			0	6 000	4 000	30 000			40 000	0		0			0
3.4	Zagospodarowanie terenu za Urzędem Gminy i Miast w Chęcinach	2005	2006	60 000	0		0			0	1 500	1 000	7 500			10 000	7 500	5 000	37 500			50 000
3.5	Modernizacja i adaptacja budynku byłego młyna na ul. Długiej	2005	2006	120 000	0		0			0	6 000	4 000	30 000			40 000	12 000	8 000	60 000			80 000
3.6	Zagospodarowanie rynku głównego	2005	2006	300 000	0		0			0	4 500	3 000	22 500			30 000	25 500	17 000	202 500			270 000
3.7	Remont Elewacji na budynku Szkoły Podstawowej w Korzecku	2005	2005	30 000	0		0			0	4 500	3 000	22 500			30 000	0		0			0
3.8	Budowa hali gimnastycznej przy Szkole Podstawowej w Chęcinach	2005	2006	200 000	0		0			0	4 500	3 000	22 500			30 000	25 500	17 000	127 500			170 000
3.9	Wymiana pokrycia dachowego na trzech budynkach w Czerwonej Górze	2005	2006	120 000	0		0			0	4 500	3 000	22 500			30 000	13 500	9 000	67 500			90 000
3.10	Remont dachu na budynku Szkoły Podstawowej w Miedziance	2004	2005	30 000						0	3 000	2 000	15 000			20 000	1 500	1 000	7 500			10 000
3.11	Przebudowa dolnego rynku Plac Żeromskiego i jego zagospodarowanie	2005	2006	100 000	0		0			0	7 500	5 000	37 500			50 000	7 500	5 000	37 500			50 000
3.12	Renowacja i zagospodarowanie zamku	2005	2006	50 000	0		0			0	3 000	2 000	15 000			20 000	4 500	3 000	22 500			30 000
3.13	Modernizacja budynku Urzędu Gminy i Miast w Chęcianach	2005	2006	362 112	0		0			0	27 158	18 106	135 792			181 056	27 158	18 106	135 792			181 056
3.14	Budowa hali gimnastycznej przy Szkole Podstawowej w Bołminie	2006	2006	200 000	0		0			0	0		0			0	30 000	20 000	150 000			200 000
3.15	Budowa boiska sportowego (wykup gruntu pod boisko od spółdzielni w Tokarni)	2006	2006	30 000	0		0			0	0		0			0	4 500	3 000	22 500			30 000

1	2.	3.	4.	5.	6.	7.	8.	9.	10.	11.	12.	13.	14.	15.	16.	17.	18.	19.	20.	21.	22.	23.
3.16	Remont dachu na budynku Szkoły Podstawowej w Siedlcach	2005	2006	60 000	0	0	0	0	0	0	4 500	3 000	22 500			30 000	4 500	3 000	22 500			30 000
3.17	Remont dachu na budynku w Murowańcu	2005	2006	50 000	0	0	0	0	0	0	3 750	2 500	18 750			25 000	3 750	2 500	18 750			25 000
3.18	Remont dachu na budynku Szkoły Podstawowej w Łukowej	2006	2006	40 000													6 000	4 000	30 000			40 000
Zadanie 4. Budowa i przebudowa lokalnej bazy turystycznej, rekreacyjnej i sportowej				1 641 000	0	0	0	0	0	0	72 150	48 100	360 750	0	0	481 000	174 000	116 000	870 000	0	0	1 160 000
4.1	Budowa ścieżek rowerowych na terenie całej gminy	2005	2006	180 000	0	0	0	0	0	0	4 500	3 000	22 500			30 000	22 500	15 000	112 500			150 000
4.2	Zagospodarowanie terenów byłej piaskowni i utworzenie ośrodka rekreacyjnego w Lipowicy	2005	2006	1 000 000	0	0	0	0	0	0	6 000	4 000	30 000			40 000	114 000	96 000	720 000			960 000
4.3	Modernizacja zabytkowej kamienicy "Niemczówki" z przeznaczeniem na utworzenie ośrodka informacji turystycznej	2005	2005	350 000	0	0	0	0	0	0	52 500,00	35 000	262 500			350 000	0	0	0			0
4.4	Turystyczno-rekreacyjne zagospodarowanie terenów wokół Osiedla Sosnowka ze szczególnym uwzględnieniem sportów zimowych (Góry Rzepka, Kamieniołom, Góra Sosnowka)	2005	2006	50 000	0	0	0	0	0	0	3 000	2 000	15 000			20 000	4 500	3 000	22 500			30 000
4.5	Budowa boiska sportowego przy Remizie Strażackiej w Tokarni	2005	2005	20 000	0	0	0	0	0	0	3 000	2 000	15 000			20 000	0	0	0			0
4.6	Pogłębienie zbiornika wodnego "Łuski" w Tokarni	2005	2005	8 000	0	0	0	0	0	0	1 200	800	6 000			8 000	0	0	0			0
4.7	Budowa kładek liniowych do ruchu pieszego na rzece Bobrza w Lipowicy	2005	2006	30 000	0	0	0	0	0	0	1 500	1 000	7 500			10 000	3 000	2 000	15 000			20 000
Razem wydatki na realizację PRL				39 484 784	578 539	0	0	0	134 345	712 884	2 726 513	2 535 906	14 939 295	0	629 597	20 831 311	2 320 088	2 242 059	13 102 442	0	276 000	17 940 589



VII. Priorytet Planu

Priorytet Planu Rozwoju Lokalnego Gminy Chęciny na lata 2004 – 2006 z kontynuacją w latach 2007 – 2013.

1. Rozbudowa i modernizacja infrastruktury wspierającej rozwój gminy;
2. Odnowa i poprawa stanu środowiska;
3. Budowa Społeczeństwa informacyjnego;
4. Rozwój lokalny zasobów ludzkich oraz wspierania małych i średnich przedsiębiorstw;
5. Wzmocnienie lokalnej infrastruktury ochrony;
6. Wspieranie rozwoju edukacji i kultury;
7. Rozwój turystyki i sportu;
8. Promocja gminy.

VIII. Realizacja zadań i projektów

Głównym celem ZPORR jest tworzenie warunków wzrostu konkurencyjności regionów, przeciwdziałanie marginalizacji niektórych obszarów w taki sposób, aby sprzyjać długotrwałemu rozwojowi gospodarczemu kraju, jego spójności ekonomiczno- społecznej i terytorialnej oraz integracji z Unią Europejską.

Ciągły wzrost konkurencyjności należy rozumieć jako oddziaływanie na zmiany struktury gospodarczej oraz poprawę sytuacji wszystkich regionów w Polsce względem regionów europejskich, w zakresie produktywności gospodarczej, wydajności pracy tworzenia i absorpcji innowacji, wykształcenia mieszkańców, dochodów ludności oraz ilości i jakości infrastruktury technicznej, a więc tych czynników, które decydują o gospodarce regionów kraju.

Zapewne sukcesywna realizacja celu strategicznego będzie powodowała wzrost gospodarczy, przekształcenie strukturalne regionu, zwiększenie poziomu wiedzy.



Osiągnięcie tych celów odbywać się będzie poprzez sukcesywną realizację wymienionych priorytetów i działań programów.

W naszej gminie wyróżnia się następujące priorytety:

1. Rozbudowa i modernizacja infrastruktury służącej wzmocnieniu konkurencyjności regionów.
 - 1.1 Modernizacja i rozbudowa regionalnego układu transportowego;
 - 1.2 Infrastruktura ochrony środowiska;
 - 1.3 Regionalna infrastruktura społeczna;
 - 1.4 Rozwój turystyki i kultury;
 - 1.5 Infrastruktura społeczeństwa informacyjnego;
 - 1.6 Rozwój transportu miejskiego.

2. Wzmocnienie zasobów ludzkich w regionach.
 - 2.1 Rozwój umiejętności powiązanych z potrzebami regionalnych rynków pracy i możliwości kształcenia ustawicznego;
 - 2.2 Wyrównanie szans edukacyjnych przez programy stypendialne;
 - 2.3 Reorientacja zawodowa osób odchodzących z rolnictwa;
 - 2.4 Reorientacja zawodowa osób zagrożonych procesami.

System wdrażania Planu Rozwoju Lokalnego w Gminie Chęciny

System wdrażania Planu Rozwoju Lokalnego Gminy Chęciny będzie realizowany w oparciu o system wdrażania pomocy strukturalnej Unii Europejskiej. Gminy korzystające ze środków finansowych funduszy strukturalnych Unii Europejskiej są zobowiązane przestrzegać zasad i procedur wspólnotowych, które zostały określone w Rozporządzeniu z dnia 21 czerwca 1999 roku Nr 1260/1999 wprowadzającym ogólne przepisy odnośnie funduszy strukturalnych oraz rozporządzeń odnoszących się do poszczególnych funduszy strukturalnych.



Poszczególne projekty będą wdrażane w oparciu o zasady wydatkowania środków według źródeł ich pochodzenia.

IX. Instytucja Zarządzająca Planem Rozwoju Lokalnego Gminy Chęciny

Funkcje Instytucji Zarządzającej i koordynującej realizację Planu Rozwoju Lokalnego będzie pełnił Urząd Gminy Chęciny (specjalnie powołany zespół). Zakres zadań Instytucji zarządzającej obejmuje między innymi:

- ustalenie szczegółowych zasad i kryteriów realizacji Planu Rozwoju Lokalnego
- zbieranie danych statystycznych i finansowych na temat postępów wdrażania oraz przebiegu realizacji projektów w ramach Planu
- zapewnienie zgodności realizacji Planu z poszczególnymi dokumentami programowymi wyższego rzędu
- zapewnienie przygotowania i wdrażania planu działań w zakresie informacji i promocji Planu
- przygotowanie rocznych raportów nt. wdrażania Planu, zbierania informacji do rocznego raportu o nieprawidłowościach
- dokonanie oceny ex-post po zakończeniu realizacji Planu

Urząd Gminy jako instytucja wdrażająca Plan Rozwoju Lokalnego jest odpowiedzialny za:

- kreowanie, przyjmowanie i składanie wniosków aplikacyjnych do instytucji podległych – beneficjentów pomocy
- kontrolę formalną składanych wniosków, ich zgodności z procedurami, z zapisem Planu
- monitorowaniu i wdrażaniu projektów.



X. System wdrażania Planu Rozwoju Lokalnego

Plan Rozwoju Lokalnego będzie wdrożony przez Burmistrza Gminy i Miasta Chęciny przy pomocy podległych mu pracowników:

- będą oni budować projekty i składać wnioski aplikacyjne do odpowiednich instytucji
- monitorować wdrażanie poszczególnych projektów
- zapewnić informację o wspólnym finansowaniu przez UE realnych projektów.

Skuteczność planu poddawana będzie bieżącej ocenie.

XI. Grupy docelowe odbiorców

Działania podejmowane w ramach Planu Rozwoju Lokalnego Gminy Chęciny będą uwzględniały potrzeby grup docelowych.

Beneficjenci – to osoby, instytucje lub grupy społeczne bezpośrednio korzystające z wdrażanej pomocy. Są to jednostki samorządu terytorialnego, podmioty będące jednostkami podległymi samorządowi gminnemu bądź realizujące zadania jednostki samorządu gminnego:

- Podmioty gospodarcze
- Organizacje pozarządowe
- Jednostki edukacyjne
- Organizacje społeczne.

XII. Kształtowanie warunków Planu Rozwoju Lokalnego

Wykorzystanie pomocy w ramach funduszy strukturalnych pochodzących z UE uzależnione jest od poziomu świadomości w zakresie istnienia oraz możliwości pozyskania środków.



Plan Rozwoju Lokalnego Gminy i Miasta Chęciny

W tym celu istnieje realna potrzeba konsekwentnego kształtowania pozytywnego wizerunku Planu Rozwoju Lokalnego.

Wejście Polski do UE stwarza niepowtarzalną szansę dla rozwoju społeczności lokalnych.

Pełne wykorzystanie tych środków możliwe będzie przy zaangażowaniu wszystkich struktur administracji publicznej, szczególnie samorządowej.

Czy środki te będziemy pozyskiwać, zależy od zaangażowania organu uchwałodawczego i wykonawczego Gminy.

Gmina Chęciny podejmuje, zatem stojące przed nią ważne wyzwanie włączając w to przedsięwzięcie całą społeczność lokalną, gdyż tylko partnerstwo wszystkich podmiotów zaangażowanych w proces wdrażania funduszy europejskich może zapewnić sukces w rozwoju społeczności lokalnej Gminy Chęciny.