

Opracowanie wykonano na potrzeby projektu pn.:
**Budowa placów zabaw na terenie wsi Pobiedno, Dudyńce, Zboiska,
Wola Piotrowa, Tokarnia, Nagórzany, Nowotaniec, Wola Sękowa oraz
Karlików w gminie Bukowsko**
w ramach działania „Odnowa i rozwój wsi”
objętego Programem Rozwoju Obszarów Wiejskich na lata 2007-2013.

Nazwa opracowania:

PROJEKT ZAGOSPODAROWANIA TERENU

placu zabaw we wsi Wola Sękowa

przy Domu Ludowym
w Woli Sękowej

Adres inwestycji

Dom Ludowy w Woli Sękowej
38 - 505 Bukowsko
powiat sanocki
woj. podkarpackie
Nr ewid. działki: 138, obręb 0015

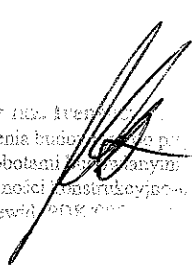
Jednostka zamawiająca

Gmina Bukowsko
38-505 Bukowsko 290
woj. podkarpackie

Projektował:

mgr inż. Ireneusz Marczak

mgr inż. Ireneusz Marczak
Uprawnienie budowlane nr 123456789
kierowania robotami budowlanymi
w specjalności konstrukcyjno-
Nr ewid. 123456789



luty 2013

Spis treści

CZĘŚĆ OPISOWA.....	3
1. DANE OGÓLNE.....	3
1.1 Materiały wyjściowe.....	3
1.2 Przedmiot opracowania.....	3
1.3 Dane o istniejących i przewidywanych cechach zagrożeń dla środowiska oraz higieny i zdrowia użytkowników	3
1.4 Informacje dotyczące bezpieczeństwa i zdrowia użytkowników.....	3
1.5 Lokalizacja.....	4
2. OGÓLNA CHARAKTERYSTYKA PROJEKTOWANEGO TERENU.....	5
2.1 Charakterystyka terenu	5
2.2 Uzbrojenie terenu.....	5
3. ZAGOSPODAROWANIE TERENU I WYPOSAŻENIE	5
3.1 Opis układu przestrzennego i zagospodarowania.....	5
3.2 Zestawienie elementów placu zabaw	6
4. NAWIERZCHNIE BEZPIECZNE.....	8
5. ROBOTY ZIEMNE.....	8
6. UWAGI.....	8
II. CZĘŚĆ RYSUNKOWA.....	9
7. Rys. nr PZT_ Wola Sękowa - Projekt zagospodarowania terenu skala 1:1000	9
8. Rys. nr PZT200_ Wola Sękowa - Projekt zagospodarowania terenu skala 1:200	10
III. ZAŁĄCZNIKI	11
Zał. nr 1. Oświadczenie projektanta o wykonaniu projektu zgodnie z art. 20 ust. 4 ustawy Prawo Budowlane (Dz. U. z 2006r nr 156 poz. 1118 z późniejszymi zmianami)	11
Zał. nr 3. Kopia uprawnień budowlanych kierownika zespołu projektowego.....	12

CZĘŚĆ OPISOWA.

1. DANE OGÓLNE

Obiekt:

Dom Ludowy w Woli Sękowej, 38 - 505 Bukowsko, powiat sanocki, woj. podkarpackie
Nr ewid. działki: 138, obręb 0015

Jednostka zamawiająca:

Gmina Bukowsko, 38-505 Bukowsko 290, woj. podkarpackie

Projektant:

mgr inż. Ireneusz Marczak
ul. Rzemieślnicza 27/28; 38-500 Sanok

1.1 Materiały wyjściowe

- Program funkcjonalno-użytkowy placu zabaw we wsi Pobiedno, realizowanego w ramach projektu pn.: „Budowa placów zabaw na terenie wsi Pobiedno, Dudyńce, Zboiska, Wola Piotrowa, Tokarnia, Nagórzany, Nowotaniec, Wola Sękowa oraz Karlików w gminie Bukowsko” w ramach działania „Odnowa i rozwój wsi” objętego Programem Rozwoju Obszarów Wiejskich na lata 2007-2013.

- Kopia mapy zasadniczej w skali 1:1000,
- Wizja terenowa – 07 lutego 2013 r. oraz uzgodnienia z sołtysem wsi Wola Sękowa.
- Wszystkie niezbędne uzgodnienia, decyzje i oświadczenia.

1.2 Przedmiot opracowania

Przedmiotem opracowania jest projekt zagospodarowania dla placu zabaw (o powierzchni ok. 120 m²) przy Domu Ludowym w Woli Sękowej.

Plac zabaw został zaprojektowany zgodnie z założeniami Lokalnej Strategii Rozwoju, zgodnie z art. 20 ust. 4 ustawy Prawo Budowlane (Dz. U. z 2006r nr 156 poz. 1118 z późniejszymi zmianami) oraz zgodnie z wymaganiami normy PN-EN 1176:2009 dla publicznych placów zabaw.

1.3 Dane o istniejących i przewidywanych cechach zagrożeń dla środowiska oraz higieny i zdrowia użytkowników

W wyniku wykonania i eksploatacji wykonanego placu zabaw nie przewiduje się jego negatywnego wpływu na środowisko przyrodnicze.

1.4 Informacje dotyczące bezpieczeństwa i zdrowia użytkowników

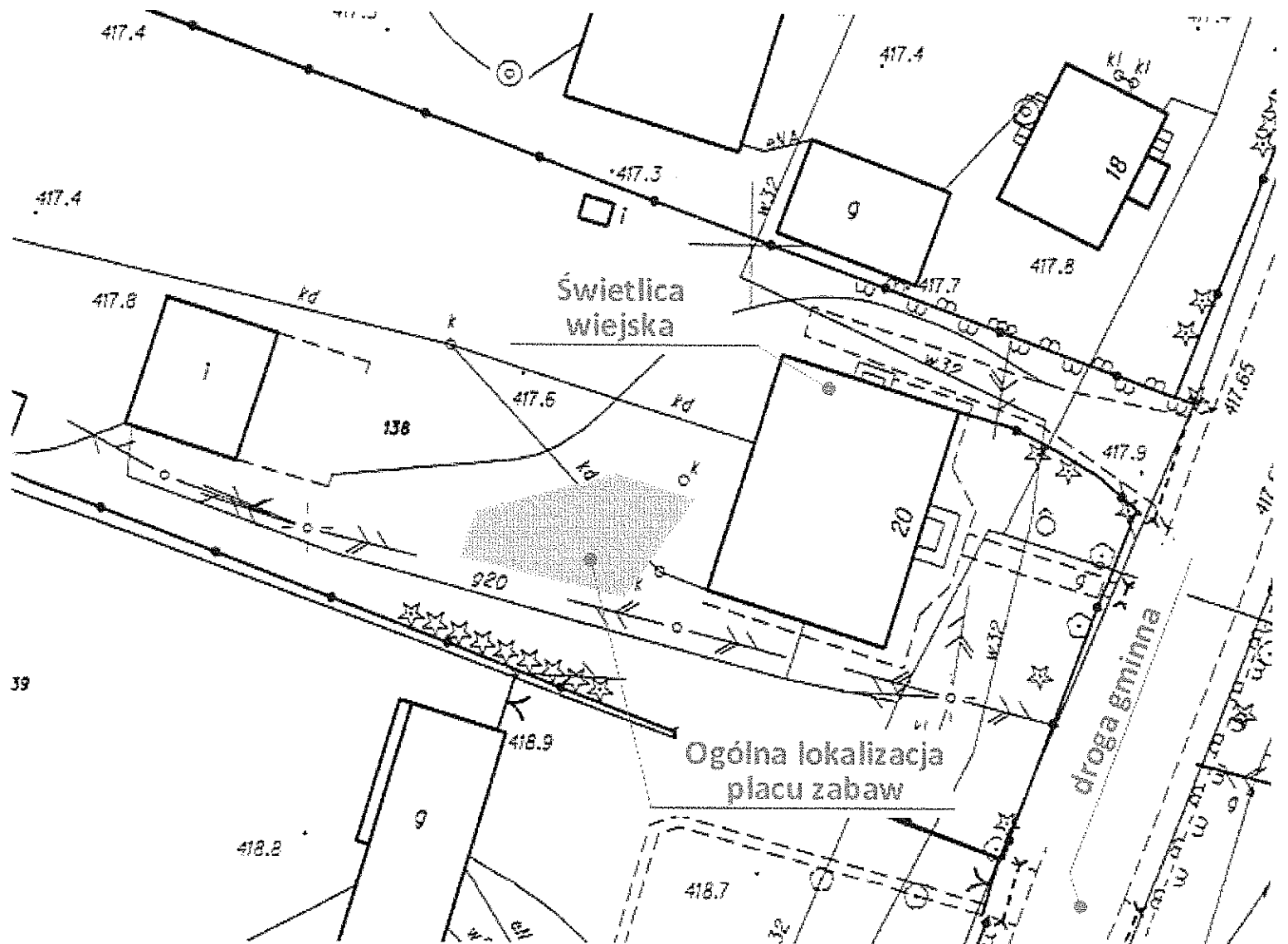
Projektowany obiekt spełnia wymogi bezpieczeństwa i zdrowia użytkowników.

Zgodnie z normą PN-EN 1177:2009, nawierzchnia w strefie funkcjonowania urządzeń zabawowych, których wysokość upadku przekracza 1 m musi być wykonana z materiału amortyzującego upadek np. z warstwy 30 cm piasku bądź z bezpiecznej nawierzchni (piankowa, gumowa) np. ECO-PLAY, o parametrach dostosowanych do HIC urządzeń. W strefie funkcjonowania urządzeń zabawowych, których wysokość upadku nie przekracza 1 m dopuszcza się nawierzchnię trawiastą, choć ze względów estetyczno funkcjonalnych zaleca się nawierzchnię jak wyżej.

Roboty przewidziane dla wykonania niniejszej inwestycji nie wymagają sporządzania planu BIOZ.

1.5 Lokalizacja

Teren objęty opracowaniem mieści się w woj. podkarpackim, w miejscowości Wola Sękowa, Gmina Bukowsko na części działki nr ew. 138, obręb 0015 przy Domu Ludowym w Woli Sękowej. Plac zabaw zaprojektowano na części działki położonej pomiędzy budynkiem Domu Ludowego, a remizą strażacką.



Rysunek przedstawia lokalizację placu zabaw na podkładzie w skali 1:500

2. OGÓLNA CHARAKTERYSTYKA PROJEKTOWANEGO TERENU

2.1 Charakterystyka terenu

Teren przeznaczony pod lokalizację placu zabaw to ogrodzony teren rekreacyjny przy Domu Ludowym w Woli Sękowej.

Plac zabaw projektuje się pomiędzy budynkiem Domu Ludowego, a remizą strażacką.

Istniejące ogrodzenie placu płotem systemowym, ułatwiać będzie sprawowanie opieki nad bawiącymi się dziećmi oraz uniemożliwi dostęp zwierzętom mogącym zanieczyścić nawierzchnię i urządzenia.

Otoczenie terenu (placu) lokalizacji inwestycji:

- od zachodniej strony plac sąsiaduje remizą strażacką
- od północy teren zielony i sąsiednia zabudowa gospodarska,
- od strony wschodniej Dom Ludowy,
- od południa żywopłot oddziela plac od sąsiedniej zabudowy gospodarskiej.

2.2 Uzbrojenie terenu

W miejscu projektowanego placu występuje instalacja gazowa i napowietrzna linia energetyczna. Obie biegną równolegle do południowej granicy działki. Zaprojektowano takie położenie urządzeń by w bezpiecznej odległości omijały istniejące instalacje elektryczną i gazową.

Działkę przecina wewnętrzna kanalizacja deszczowa z budynku Domu Ludowego, będąca własnością Inwestora. Zaprojektowano takie ustawienie urządzeń, by kotwienie omijało istniejącą instalację, na którą zachodzić będzie jedynie bezpieczna nawierzchnia z piasku.

Projektowana inwestycja nie spowoduje kolizji z istniejącą infrastrukturą.

3. ZAGOSPODAROWANIE TERENU I WYPOSAŻENIE

3.1 Opis układu przestrzennego i zagospodarowania

Projektowany plac zabaw zostanie wyposażony w urządzenia do zabaw i ćwiczeń sprawnościowych oraz bezpieczną nawierzchnię zgodnie z programem funkcjonalno-użytkowym. Niemal wszystkie urządzenia zabawowe są urządzeniami trudno-dostępnymi, o funkcjach zapewniających urozmaiconą zabawę i ćwiczenia sprawnościowe dostosowane do różnorodnego wieku użytkowników. Dobrano takie wysokości urządzeń, aby jak najlepiej odpowiadały grupie wiekowej 3-12 lat mogącej bawić się pod nadzorem osoby dorosłej. Także dzieci do lat trzech mogą bawić się na placu z pomocą osoby dorosłej. Urządzenia te spełniają wszelkie niezbędne normy bezpieczeństwa potwierdzone certyfikatami na zgodność z normą PN-EN 1176.

Wyposażenie placu zabaw stanowią:

- 1) wielofunkcyjne urządzenie zabawowe w kształcie Mrówki, posiadające różnorodne elementy, takie jak: 2 podesty wys. 130 i 90 cm, pochwyt wejściowy, zjeżdżalnia, rampa linowa prosta, drabinka wejściowa, nogi mrówki mogą spełniać rolę ślizgów rurowych i drążków gimnastycznych.
- 2) podwójna huśtawka wahadłowa,
- 3) 2 bujaki sprężynowe,
- 4) urządzenie do ćwiczeń sprawnościowych w kształcie sześciokąta, składające się ze ścianki wspinaczkowej pionowej, drążków sprawnościowych, liny strażackiej, pochwytów gimnastycznych i ślizgu strażackiego małego.

Wszystkie te elementy stanowią bardzo urozmaiconą całość i dają możliwość kreatywnego użytkowania.

Urządzenia powinny posiadać gwarancję na okres 36 miesięcy.

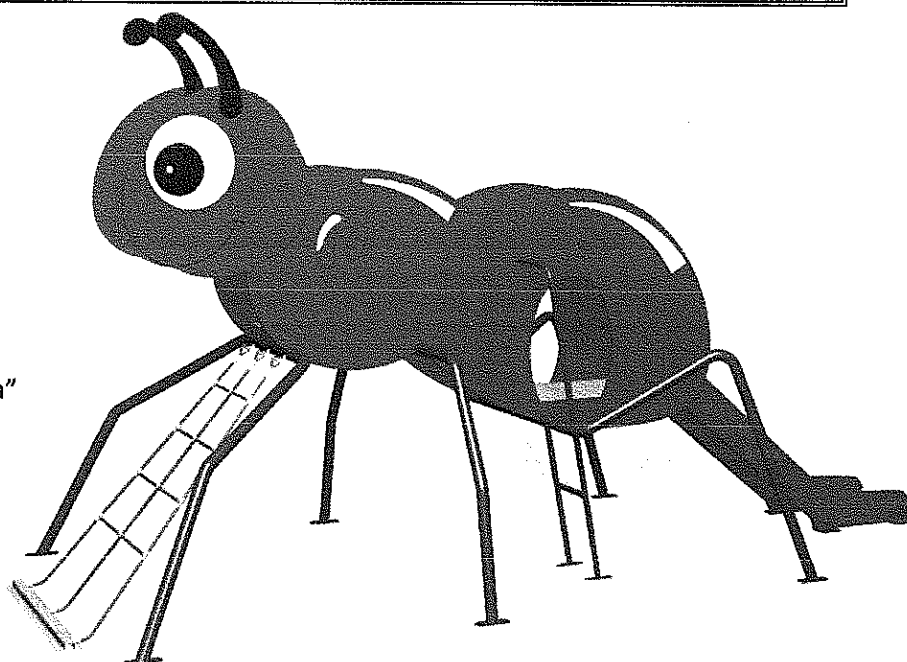
Nawierzchnie stref do zabaw i ćwiczeń zaprojektowano z 30-to centymetrowej warstwy piasku. W strefie bujaków sprężynowych dopuszcza się grunt pokryty gęstą trawą (darnią).

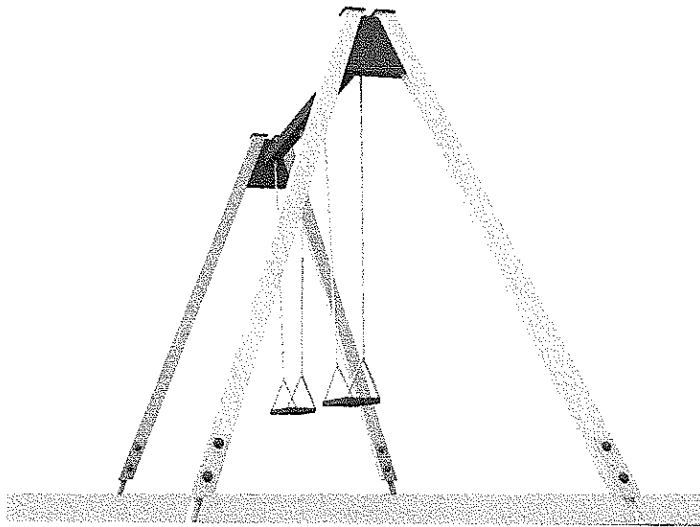
Zaleca się posadzenie od strony południowej 2 drzew, które z czasem dadzą cień w upalne dni.

3.2 Zestawienie elementów placu zabaw

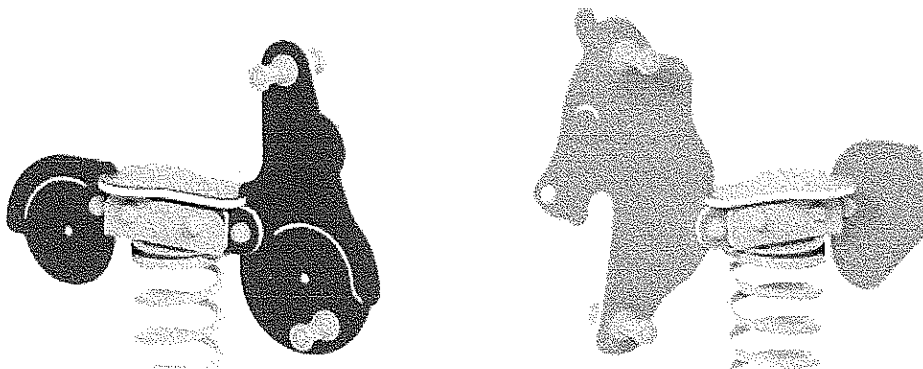
lp	Nazwa urządzenia	ilość [kpl]	Dane techniczne
1	Zestaw zabawowy „Mrówka”	1	Urządzenie trudnodostępne Gabaryty urządzenia 508 x 240 cm Strefa funkcjonowania 770 x 539 cm Wysokość maksymalna ~286 cm Wysokość podestów: 90, 130 cm Głębokość posadowienia -120 cm Wysokość swobodnego upadku <= 130 cm
2	Huśtawka wahadłowa podwójna	1	Urządzenia trudnodostępne Głębokość posadowienia -1,2 m Gabaryty urządzenia 1,8 x 3,2 m Wysokość maksymalna 2,4 m Wysokość swobodnego upadku <=140 cm
3	Bujak na sprężynie	2	Urządzenie łatwodostępne Gabaryty urządzenia 0,77 x 0,55 m / Ø 17 x 36 cm Strefa funkcjonowania ±2,6 x 3,1 m Wysokość maksymalna ~1,0 m Głębokość posadowienia -1,2 m Wysokość swobodnego upadku <=0,9 m
4	Zestaw sprawnościowy sześciokąt	1	Urządzenie trudnodostępne Gabaryty urządzenia 2,0 x 2,0 m Strefa funkcjonowania Ø 5,1 m Wysokość maksymalna 1,7 m Głębokość posadowienia -1,2 m Wysokość swobodnego upadku <=1,7 m

1) Zestaw zabawowy „Mrówka”

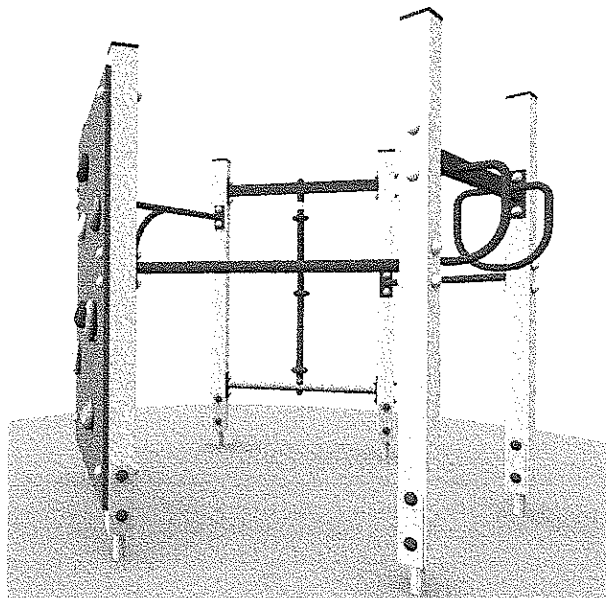




2) Huśtawka wahadłowa podwójna



3) Bujak na sprężynie skuter i / lub konik.



4) Zestaw sprawnościowy sześciokąt

Rozmieszczenie urządzeń w skali 1:200 przedstawiono na rys. PZ200_Wola Sękowa

4. NAWIERZCHNIE BEZPIECZNE

Zgodnie z normą PN-EN 1177:2009, nawierzchnia w strefie funkcjonowania urządzeń zabawowych, których wysokość upadku przekracza 1 m musi być wykonana z materiału amortyzującego upadek np. z warstwy 30 cm piasku. W strefie funkcjonowania urządzeń zabawowych, których wysokość upadku nie przekracza 1 m dopuszcza się nawierzchnię trawiastą, choć ze względów estetyczno funkcjonalnych zaleca się nawierzchnię jak wyżej.

W celu ułatwienia spływu wód opadowych zastosować spadek min. 1% w obrębie strefy zabawowej.

Wykonując nawierzchnię piaszczystą, należy wyłożyć warstwę min. 30 cm piasku na geowłókninie oddzielając piasek od gruntu obrzeżem betonowym lub warstwą sztywnej folii w celu zapobiegnięcia przerastaniu piasku trawą.

UWAGA! Kierunek projektowanych spadków należy dostosować do ukształtowania i uwarunkowań terenu istniejącego.

5. ROBOTY ZIEMNE

Roboty ziemne na projektowanym terenie związane są z budową nawierzchni.

- Korytowanie na głębokość min. 10 cm.
- Korytowanie musi uwzględniać projektowane spadki nawierzchni do 2% w kierunku zachodnim.

Uwaga: Ziemię urodzajną (humus) pozyskaną z korytowania (głębokość ok. 10 cm) należy zmagazynować i wykorzystać do i wyrównania terenu wokół bezpiecznej nawierzchni i rozścielenia pod trawnik.

Ukształtowanie terenu

- Rzędność projektowanych nawierzchni należy dopasować do rzędnych otaczającego terenu istniejącego.
- Poziom projektowanego terenu zieleni powinien być obniżony w stosunku do otaczających nawierzchni o ok. 5cm.

6. UWAGI



- Wszystkie wymiary sprawdzić w naturze.
- Ewentualne zmiany należy skonsultować z projektantem.
- Prace prowadzić zgodnie ze specyfikacją techniczną wykonania i odbioru robót budowlanych oraz instrukcjami transportu i przechowywania wydawanymi przez producentów poszczególnych produktów.
- Wszystkie zastosowane materiały budowlane muszą posiadać wymagane prawem aprobaty lub atesty dopuszczające do stosowania w budownictwie.

mgr inż. Ireneusz
Uprawnienie budowlane nr 1111
kierowanie robotami budowlanymi
w specjalności konstrukcyjno-
Nr egz. 200000

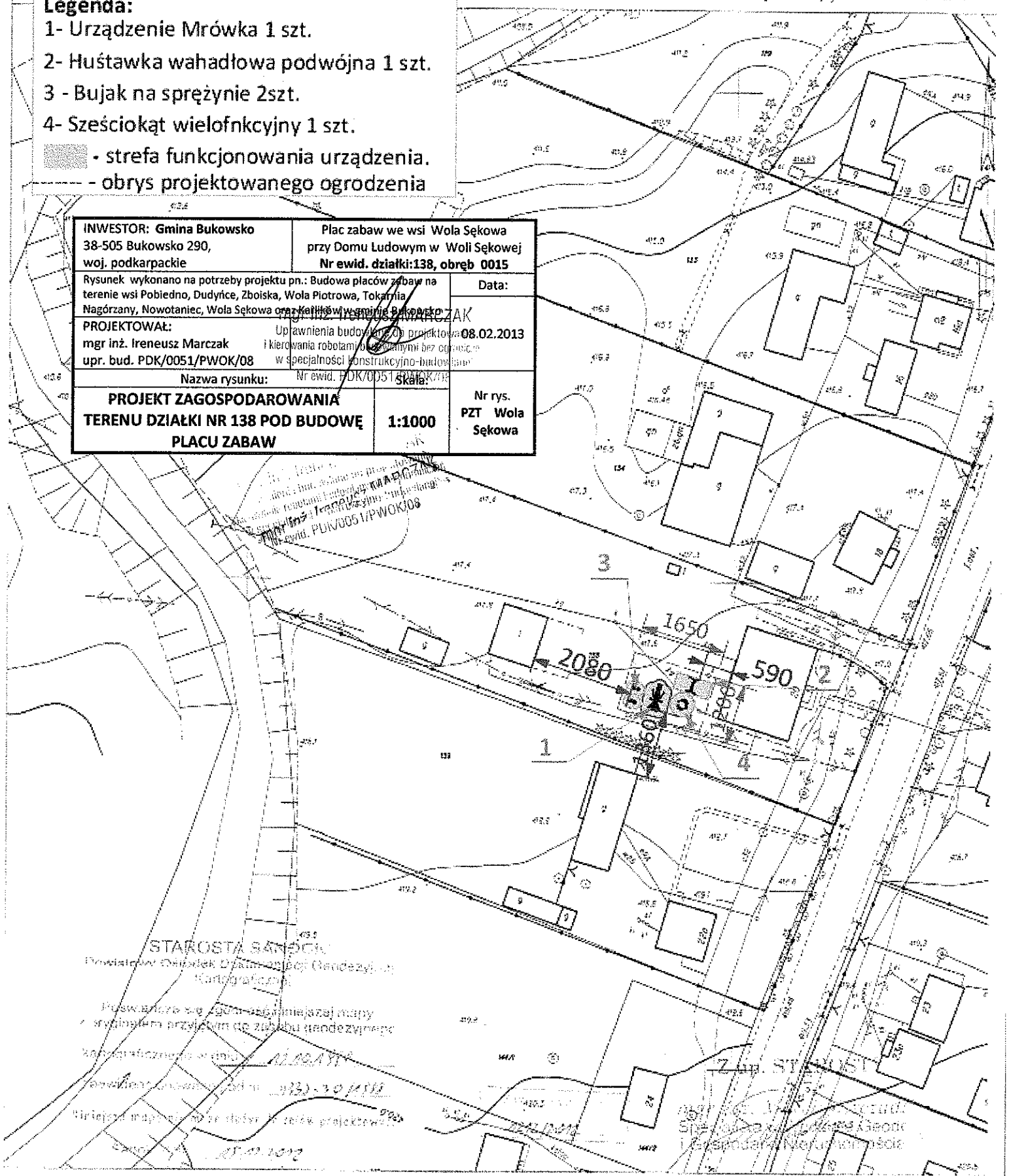
KOPIA MAPY ZASADNICZEJ
 SKALA 1:1000

Sekoje mapy: 7.113.30.21.1

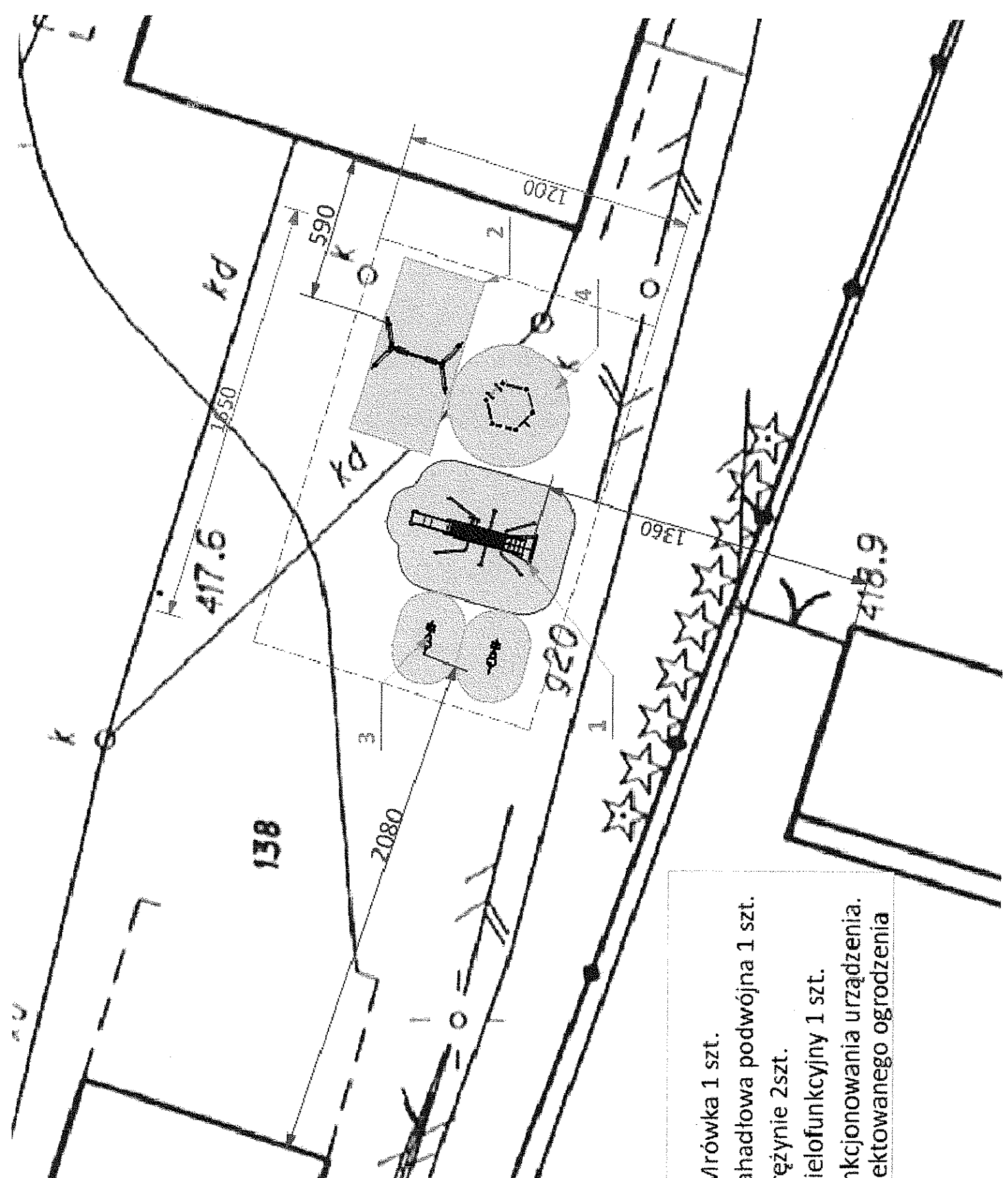
Legenda:

- 1- Urządzenie Mrówka 1 szt.
- 2- Huśtawka wahadłowa podwójna 1 szt.
- 3 - Bujak na sprężynie 2szt.
- 4- Sześciokąt wielofunkcyjny 1 szt.
-  - strefa funkcjonowania urządzenia.
-  - obrys projektowanego ogrodzenia

INWESTOR: Gmina Bukowsko 38-505 Bukowsko 290, woj. podkarpackie		Plac zabaw we wsi Wola Sękowa przy Domu Ludowym w Woli Sękowej Nr ewid. działki:138, obręb 0015	
Rysunek wykonano na potrzeby projektu pn.: Budowa placów zabaw na terenie wsi Pobiedno, Dudyńce, Zboiska, Wola Piotrowa, Tokarnia Nagorzany, Nowotaniec, Wola Sękowa oraz Kellów w gminie Bukowsko		Data: 08.02.2013	
PROJEKTOWAŁ: mgr inż. Ireneusz Marczak upr. bud. PDK/0051/PWOK/08		Upoważnienia budowlane, op. projektowe i kierowania robotami budowlanymi bez ograniczeń w specjalności konstrukcyjno-budowlanej	
Nazwa rysunku: PROJEKT ZAGOSPODAROWANIA TERENU DZIAŁKI NR 138 POD BUDOWĘ PLACU ZABAW		Skala: 1:1000	
		Nr rys. PZT Wola Sękowa	



STAROSTA SANOCKI
 Powiatowy Ośrodek Dokumentacji Geodezyjno-Kartograficznej
 Poskromione są prawa mającej mapy
 archiwem przy czym do zakresu geodezyjnego
 kartograficznego w tym: **11.08.2013**
 ewidencja: **0051-30/1512**
 Więcej map: **08.02.2013**



- Legenda:**
- 1- Urządzenie Mrówka 1 szt.
 - 2- Huśtawka wahadłowa podwójna 1 szt.
 - 3 - Bujak na sprężynie 2szt.
 - 4- Sześciokąt wielofunkcyjny 1 szt.
 - strefa funkcjonowania urządzenia.
 - obrys projektowanego ogrodzenia

INWESTOR: Gmina Bukowsko 38-505 Bukowsko 290, woj. podkarpackie		Plac zabaw we wsi Wola Sękowa przy Domu Ludowym w Woli Sękowej Nr ewid. 138, obręb 0015	
Rysunek wykonano na potrzeby projektu pn.: Budowa placów zabaw na terenie wsi Pobiedno, Dudyńce, Zboiska, Wola Piotrowa, Tokarnia, Nagórzany, Nowotaniec, Wola Sękowa oraz Karlików w gminie Bukowsko		Data: 08.02.2013	
PROJEKTOWAŁ: mgr inż. Ireneusz Marczak upr. bud. PDK/0051/PWOK/08		Uprawnienia budowlane I kierowanie robotami budowlanymi bez ograniczeń w specjalności konstr. budowlanej Nr ewid. PZK/0051/PWOK/08	
Nazwa rysunku: PROJEKT ZAGOSPODAROWANIA TERENU DZIAŁKI NR 138 POD BUDOWĘ PLACU ZABAW		Skala: 1:200	
		Nr rys. PZT200 Wola Sękowa	

417.6

Schemat fundamentowania urządzeń zabawowych skala 1:20

Wymiary podane w cm

