

Opracowanie wykonano na potrzeby projektu pn.:

**Budowa placów zabaw na terenie wsi Pobiedno, Dudyńce, Zboiska,  
Wola Piotrowa, Tokarnia, Nagórzany, Nowotaniec, Wola Sękowa oraz  
Karlików w gminie Bukowsko**

w ramach działania „Odnowa i rozwój wsi”  
objętego Programem Rozwoju Obszarów Wiejskich na lata 2007-2013.

Nazwa opracowania:

**PROJEKT ZAGOSPODAROWANIA TERENU**

**placu zabaw we wsi Dudyńce**

przy Domu Ludowym  
w Dudyńcach

**Adres inwestycji**

Dom Ludowy w Dudyńcach  
38 - 505 Bukowsko  
powiat sanocki  
woj. podkarpackie  
Nr ewid. działki: 89/5, obręb 0003

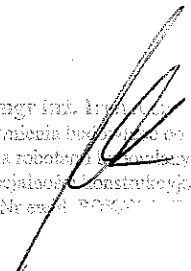
**Jednostka zamawiająca**

Gmina Bukowsko  
38-505 Bukowsko 290  
woj. podkarpackie

**Projektował:**

mgr inż. Ireneusz Marczak

mgr inż. Ireneusz Marczak  
Uprawnienia budowlane do  
kierowania robotami budowlanymi  
w specjalności Konstrukcje  
Nr ewid. 0000000000



luty 2013

## Spis treści

CZĘŚĆ OPISOWA.....	3
1. DANE OGÓLNE.....	3
1.1 Materiały wyjściowe.....	3
1.2 Przedmiot opracowania.....	3
1.3 Dane o istniejących i przewidywanych cechach zagrożeń dla środowiska oraz higieny i zdrowia użytkowników .....	3
1.4 Informacje dotyczące bezpieczeństwa i zdrowia użytkowników.....	3
1.5 Lokalizacja.....	4
2. OGÓLNA CHARAKTERYSTYKA PROJEKTOWANEGO TERENU.....	5
2.1 Charakterystyka terenu .....	5
2.2 Uzbrojenie terenu.....	5
3. ZAGOSPODAROWANIE TERENU I WYPOSAŻENIE .....	5
3.1 Opis układu przestrzennego i zagospodarowania.....	5
3.2 Zestawienie elementów placu zabaw .....	6
4. NAWIERZCHNIE BEZPIECZNE.....	8
5. ROBOTY ZIEMNE.....	8
6. UWAGI.....	8
II. CZĘŚĆ RYSUNKOWA.....	9
7. Rys. nr PZT_Dudyńce - Projekt zagospodarowania terenu skala 1:1000.....	9
8. Rys. nr PZT200_Dudyńce - Projekt zagospodarowania terenu skala 1:200.....	10
III. ZAŁĄCZNIKI .....	11
<b>Zał. nr 1.</b> Oświadczenie projektanta o wykonaniu projektu zgodnie z art. 20 ust. 4 ustawy Prawo Budowlane (Dz. U. z 2006r nr 156 poz. 1118 z późniejszymi zmianami) .....	11
<b>Zał. nr 3.</b> Kopia uprawnień budowlanych kierownika zespołu projektowego.....	12

# CZĘŚĆ OPISOWA.

---

## 1. DANE OGÓLNE

### Obiekt:

Dom Ludowy (Remiza) w Dudyńcach, 38 - 505 Bukowsko, powiat sanocki, woj. podkarpackie  
Nr ewid. działki: 89/5, obręb 0003

### Jednostka zamawiająca:

Gmina Bukowsko, 38-505 Bukowsko 290, woj. podkarpackie

### Projektant:

mgr inż. Ireneusz Marczak  
ul. Rzemieślnicza 27/28; 38-500 Sanok

### 1.1 Materiały wyjściowe

- Program funkcjonalno-użytkowy placu zabaw we wsi Pobiedno, realizowanego w ramach projektu pn.: „Budowa placów zabaw na terenie wsi Pobiedno, Dudyńce, Zboiska, Wola Piotrowa, Tokarnia, Nagórzany, Nowotaniec, Wola Sękowa oraz Karlików w gminie Bukowsko” w ramach działania „Odnowa i rozwój wsi” objętego Programem Rozwoju Obszarów Wiejskich na lata 2017-2013.

- Kopia mapy zasadniczej w skali 1:1000,
- Wizja terenowa – 07 lutego 2013 r. oraz uzgodnienia z sołtysem wsi Dudyńce.
- Wszystkie niezbędne uzgodnienia, decyzje i oświadczenia.

### 1.2 Przedmiot opracowania

Przedmiotem opracowania jest projekt zagospodarowania dla placu zabaw (o powierzchni ok. 120 m<sup>2</sup>) przy Domu Ludowym w Dudyńcach.

Plac zabaw został zaprojektowany zgodnie z założeniami Lokalnej Strategii Rozwoju, zgodnie z art. 20 ust. 4 ustawy Prawo Budowlane (Dz. U. z 2006r nr 156 poz. 1118 z późniejszymi zmianami) oraz zgodnie z wymaganiami normy PN-EN 1176:2009 dla publicznych placów zabaw.

### 1.3 Dane o istniejących i przewidywanych cechach zagrożeń dla środowiska oraz higieny i zdrowia użytkowników

W wyniku wykonania i eksploatacji wykonanego placu zabaw nie przewiduje się jego negatywnego wpływu na środowisko przyrodnicze.

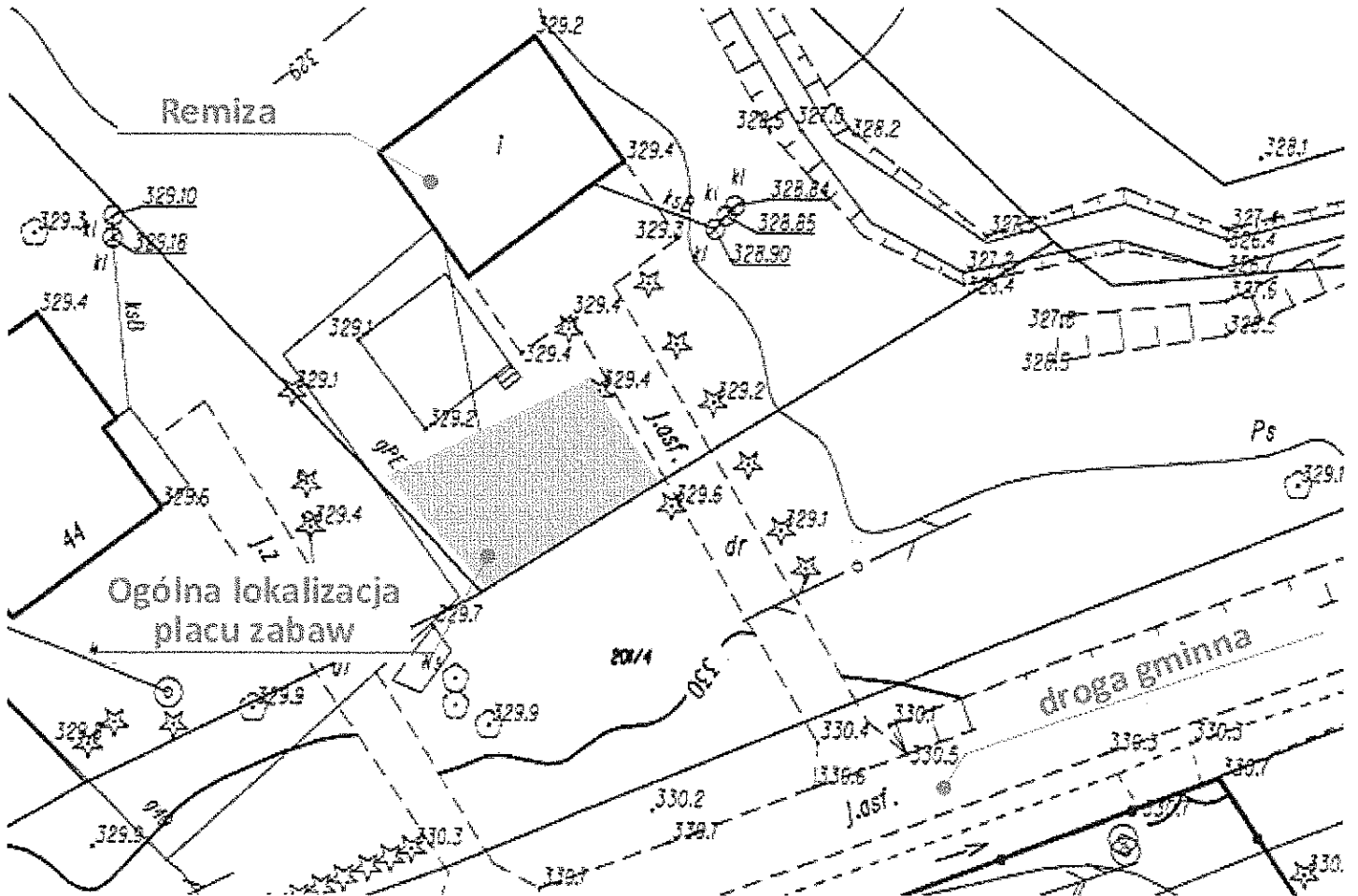
### 1.4 Informacje dotyczące bezpieczeństwa i zdrowia użytkowników

Projektowany obiekt spełnia wymogi bezpieczeństwa i zdrowia użytkowników.

Zgodnie z normą PN-EN 1177:2009, nawierzchnia w strefie funkcjonowania urządzeń zabawowych, których wysokość upadku przekracza 1 m musi być wykonana z materiału amortyzującego upadek np. z warstwy 30 cm piasku bądź z bezpiecznej nawierzchni (piankowa, gumowa) np. ECO-PLAY, o parametrach dostosowanych do HIC urządzeń. W strefie funkcjonowania urządzeń zabawowych, których wysokość upadku nie przekracza 1 m dopuszcza się nawierzchnię trawiastą, choć ze względów estetyczno funkcjonalnych zaleca się nawierzchnię jak wyżej. Roboty przewidziane dla wykonania niniejszej inwestycji nie wymagają sporządzenia planu BiOZ.

## 1.5 Lokalizacja

Teren objęty opracowaniem mieści się w woj. podkarpackim, w miejscowości Dudynce, Gmina Bukowsko na części działki nr ew. 89/5, obręb 0003 przy Domu Ludowym w Dudyńcach. Plac zabaw zaprojektowano na części działki położonej na południe od budynku remizy w sąsiedztwie podestu mini estrady.



Rysunek przedstawia lokalizację placu zabaw na podkładzie w skali 1:500

## **2. OGÓLNA CHARAKTERYSTYKA PROJEKTOWANEGO TERENU**

### **2.1 Charakterystyka terenu**

Teren przeznaczony pod lokalizację placu zabaw to nieogrodzony teren rekreacyjny przy Domu Ludowym w Dudyńcach.

Plac zabaw projektuje się w pobliżu miniestrady.

Zaleca się ogrodzenie placu płotem systemowym, co ułatwiać będzie sprawowanie opieki nad bawiącymi się dziećmi oraz uniemożliwi dostęp zwierzętom mogącym zanieczyścić nawierzchnię i urządzenia.

Otoczenie terenu (placu) lokalizacji inwestycji:

- od zachodniej strony plac sąsiaduje z zabudową mieszkalną,
- od północy z mini estradą i budynkiem Domu Ludowego,
- od strony wschodniej biegnie wąska droga dojazdowa do Domu ludowego, za nią łąka i potok w bezpiecznej odległości (ponad 20 m),
- od południa przylega do działki gminnej nr 201/4, która oddziela plac od drogi gminnej.

### **2.2 Uzbrojenie terenu**

W miejscu projektowanego placu występuje instalacja gazowa (wzdłuż granicy działki) oraz studnia z wewnętrzną instalacją wodociągową zasilającą budynek Domu Ludowym, która przecina na ukos działkę. Zaprojektowano takie położenie urządzeń by w bezpiecznej odległości omijały istniejące instalacje.

Projektowana inwestycja nie spowoduje kolizji z istniejącą infrastrukturą.

## **3. ZAGOSPODAROWANIE TERENU I WYPOSAŻENIE**

### **3.1 Opis układu przestrzennego i zagospodarowania**

Projektowany plac zabaw zostanie wyposażony w urządzenia do zabaw i ćwiczeń sprawnościowych oraz bezpieczną nawierzchnię zgodnie z programem funkcjonalno-użytkowym. Niemal wszystkie urządzenia zabawowe są urządzeniami trudno-dostępnymi, o funkcjach zapewniających urozmaiconą zabawę i ćwiczenia sprawnościowe dostosowane do różnorodnego wieku użytkowników. Dobrano takie wysokości urządzeń, aby jak najlepiej odpowiadały grupie wiekowej 3-12 lat mogącej bawić się pod nadzorem osoby dorosłej. Także dzieci do lat trzech mogą bawić się na placu z pomocą osoby dorosłej. Urządzenia te spełniają wszelkie niezbędne normy bezpieczeństwa potwierdzone certyfikatami na zgodność z normą PN-EN 1176.

Wyposażenie placu zabaw stanowią:

- 1) wielofunkcyjne urządzenie zabawowe w kształcie Mrówki, posiadające różnorodne elementy, takie jak: 2 podesty wys. 130 i 90 cm, pochwyt wejściowy, zjeżdżalnia, rampa linowa prosta, drabinka wejściowa, nogi mrówki mogą spełniać rolę ślizgów rurowych i drążków gimnastycznych.
- 2) podwójna huśtawka wahadłowa,
- 3) 2 bujaki sprężynowe,
- 4) urządzenie do ćwiczeń sprawnościowych w kształcie sześciokąta, składające się ze ścianki wspinaczkowej pionowej, drążków sprawnościowych, liny strażackiej, pochwytów gimnastycznych i ślizgu strażackiego małego.

Wszystkie te elementy stanowią bardzo urozmaiconą całość i dają możliwość kreatywnego użytkowania.

Urządzenia powinny posiadać gwarancję na okres 36 miesięcy.

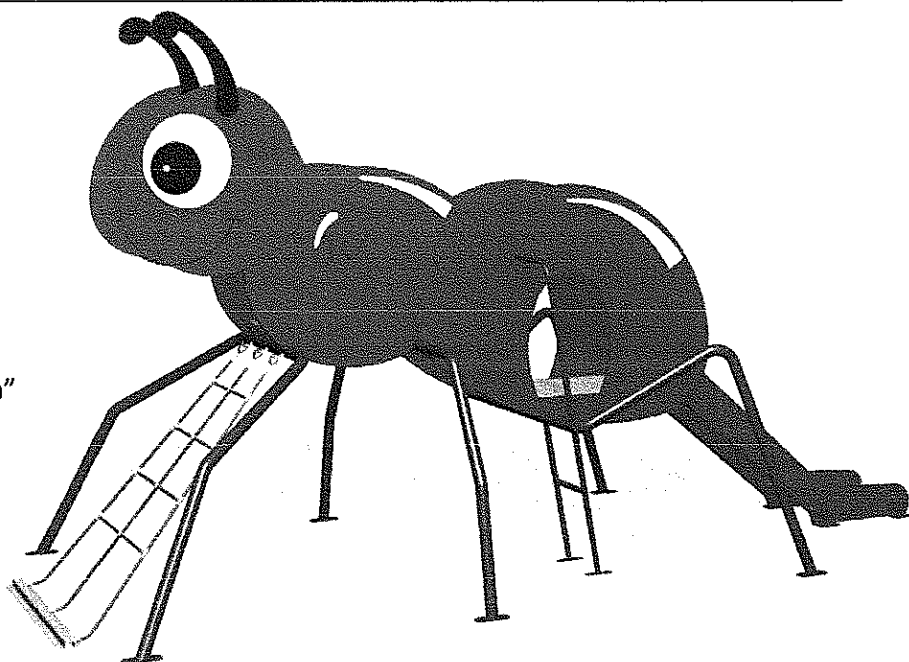
Nawierzchnie stref do zabaw i ćwiczeń zaprojektowano z 30-to centymetrowej warstwy piasku. W strefie bujaków sprężynowych dopuszcza się grunt pokryty gęstą trawą (darnią).

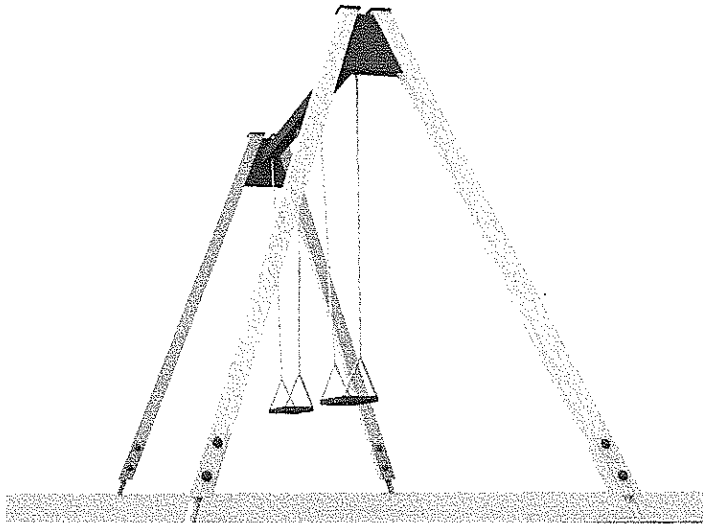
Zaleca się posadzenie od strony południowej 2 drzew, które z czasem dadzą cień w upalne dni.

### 3.2 Zestawienie elementów placu zabaw

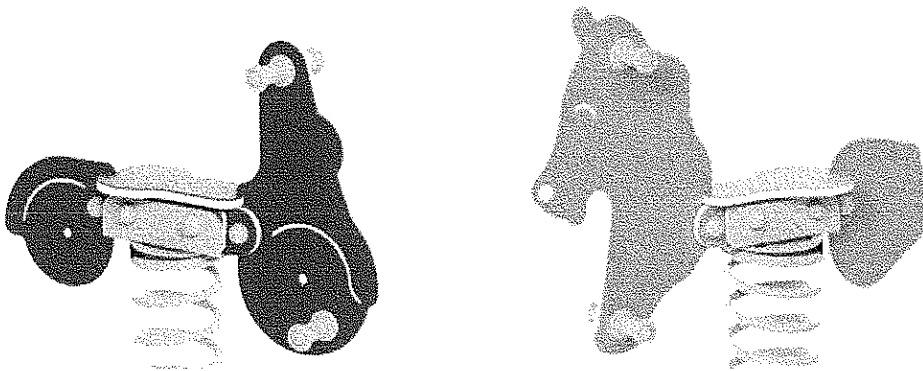
lp	Nazwa urządzenia	ilość [kpl]	Dane techniczne
1	Zestaw zabawowy „Mrówka”	1	Urządzenie trudnodostępne Gabaryty urządzenia 508 x 240 cm Strefa funkcjonowania 770 x 539 cm Wysokość maksymalna ~286 cm Wysokość podestów: 90, 130 cm Głębokość posadowienia -1,2 m Wysokość swobodnego upadku <= 130 cm
2	Huśtawka wahadłowa podwójna	1	Urządzenia trudnodostępne Głębokość posadowienia -1,2 m Gabaryty urządzenia 1,8 x 3,2 m Wysokość maksymalna 2,4 m Wysokość swobodnego upadku <=140 cm
3	Bujak na sprężynie	2	Urządzenie łatwodostępne Gabaryty urządzenia 0,77 x 0,55 m / Ø 17 x 36 cm Strefa funkcjonowania ±2,6 x 3,1 m Wysokość maksymalna ~1,0 m Głębokość posadowienia -1,2m Wysokość swobodnego upadku <=0,9 m
4	Zestaw sprawnościowy sześciokąt	1	Urządzenie trudnodostępne Gabaryty urządzenia 2,0 x 2,0 m Strefa funkcjonowania Ø 5,1 m Wysokość maksymalna 1,7 m Głębokość posadowienia -1,2 m Wysokość swobodnego upadku <=1,7 m

1) Zestaw zabawowy „Mrówka”

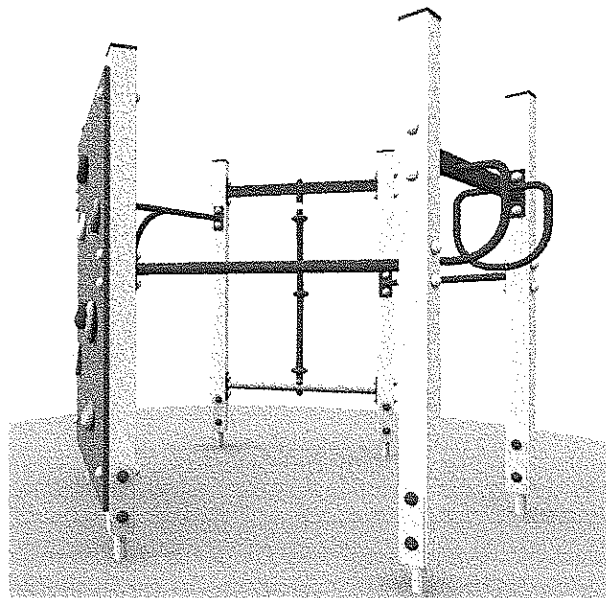




2) Huśtawka wahadłowa podwójna



3) Bujak na sprężynie skuter i / lub konik.



4) Zestaw sprawnościowy sześciokąt

Rozmieszczenie urządzeń w skali 1:200 przedstawiono na rys. PZ200\_Dudyńce

#### 4. NAWIERZCHNIE BEZPIECZNE

Zgodnie z normą PN-EN 1177:2009, nawierzchnia w strefie funkcjonowania urządzeń zabawowych, których wysokość upadku przekracza 1 m musi być wykonana z materiału amortyzującego upadek np. z warstwy 30 cm piasku. W strefie funkcjonowania urządzeń zabawowych, których wysokość upadku nie przekracza 1 m dopuszcza się nawierzchnię trawiastą, choć ze względów estetyczno funkcjonalnych zaleca się nawierzchnię jak wyżej.

W celu ułatwienia spływu wód opadowych zastosować spadek min. 1% w obrębie strefy zabawowej.

Wykonując nawierzchnię piaszczystą, należy wyłożyć warstwę min. 30 cm piasku na geowłókninie oddzielając piasek od gruntu obrzeżem betonowym lub warstwą sztywnej folii w celu zapobiegnięcia przerastaniu piasku trawą.

UWAGA! Kierunek projektowanych spadków należy dostosować do ukształtowania i uwarunkowań terenu istniejącego.

#### 5. ROBOTY ZIEMNE

Roboty ziemne na projektowanym terenie związane są z budową nawierzchni.

- Korytowanie na głębokość min. 10 cm.
- Korytowanie musi uwzględniać projektowane spadki nawierzchni do 2% w kierunku południowym.

Uwaga: Ziemię urodzajną (humus) pozyskaną z korytowania (głębokość ok. 10 cm) należy zmagazynować i wykorzystać do i wyrównania terenu wokół bezpiecznej nawierzchni i rozścielenia pod trawnik.

##### Ukształtowanie terenu

- Rzędność projektowanych nawierzchni należy dopasować do rzędnych otaczającego terenu istniejącego.
- Poziom projektowanego terenu zieleni powinien być obniżony w stosunku do otaczających nawierzchni o ok. 5cm.

#### 6. UWAGI

- Wszystkie wymiary sprawdzić w naturze.
- Ewentualne zmiany należy skonsultować z projektantem.
- Prace prowadzić zgodnie ze specyfikacją techniczną wykonania i odbioru robót budowlanych oraz instrukcjami transportu i przechowywania wydawanymi przez producentów poszczególnych produktów.
- Wszystkie zastosowane materiały budowlane muszą posiadać wymagane prawem aprobaty lub atesty dopuszczające do stosowania w budownictwie.


mgr inż. Ireneusz  
Upoważnienie budowlane do p.  
kierownika robót budowlanych  
w specjalności konstrukcyjnej  
Nr uprawnień: 123456789



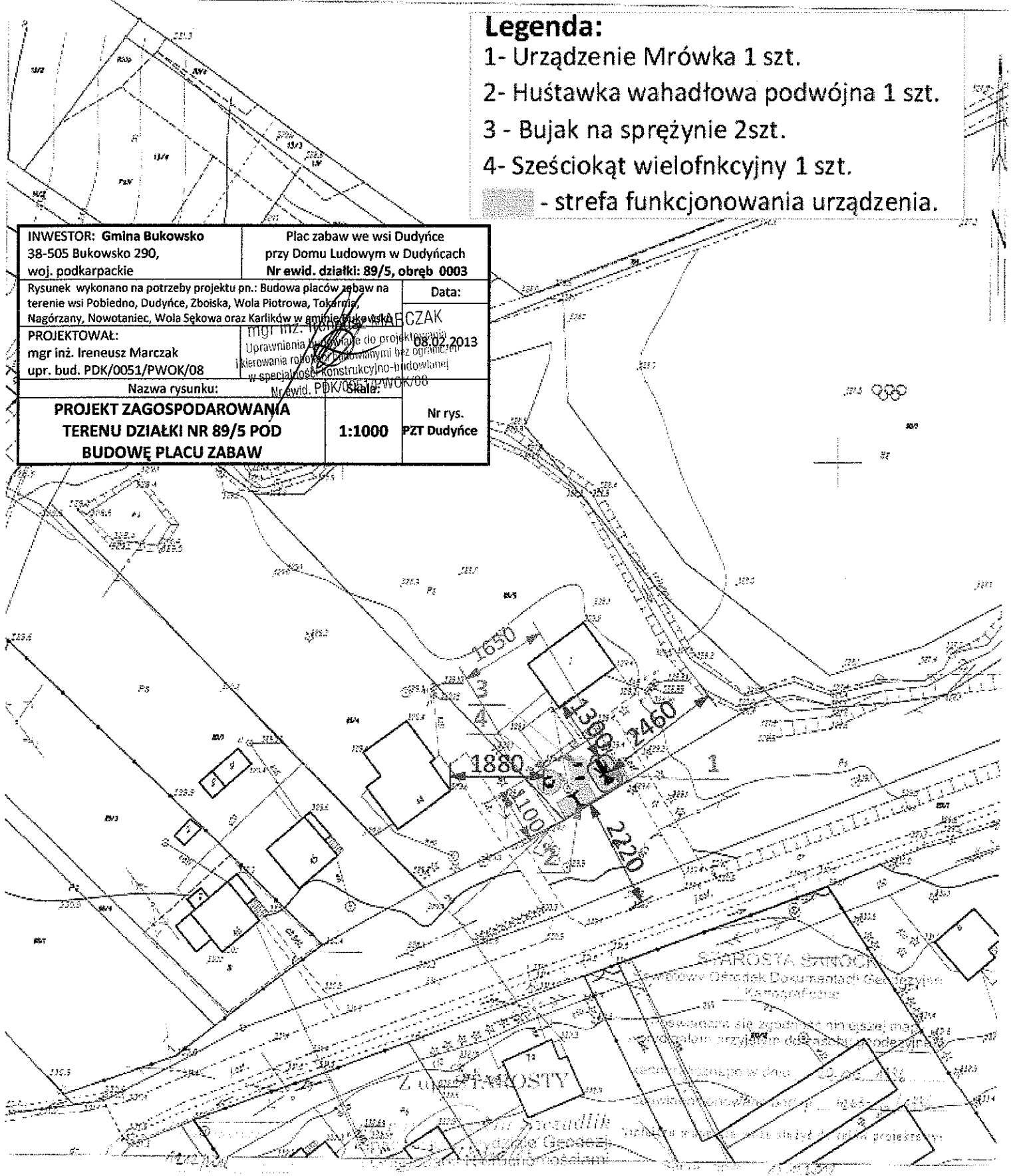
KOPIA MAPY ZASADNICZEJ  
 SKALA 1:1000

Seko je mapy: 7.113.30.04.4

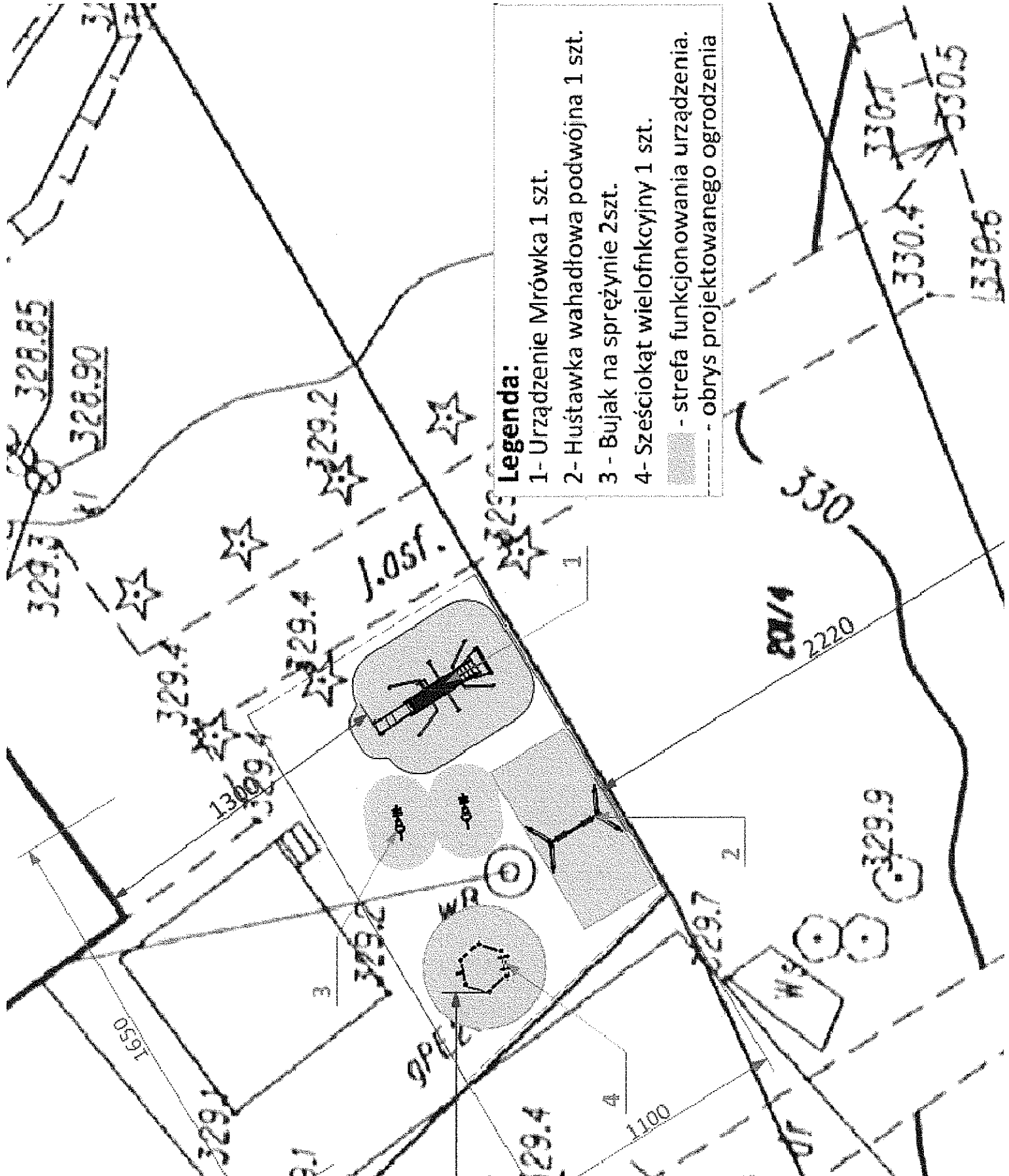
**Legenda:**

- 1- Urządzenie Mrówka 1 szt.
- 2- Huśtawka wahadłowa podwójna 1 szt.
- 3 - Bujak na sprężynie 2szt.
- 4- Sześciokąt wielofunkcyjny 1 szt.
-  - strefa funkcjonowania urządzenia.

<b>INWESTOR: Gmina Bukowsko</b> 38-505 Bukowsko 290, woj. podkarpackie		<b>Plac zabaw we wsi Dudyńce</b> przy Domu Ludowym w Dudyńcach Nr ewid. działki: 89/5, obręb 0003	
Rysunek wykonano na potrzeby projektu pn.: Budowa placów zabaw na terenie wsi Pobiedno, Dudyńce, Zboiska, Wola Piotrowa, Tokarnia, Nagórzany, Nowotaniec, Wola Sękowa oraz Karlików w ampie Bukowsko		Data: 08.02.2013	
<b>PROJEKTOWAŁ:</b> mgr inż. Ireneusz Marczak upr. bud. PDK/0051/PWOK/08		MGT INŻ. Ireneusz Marczak Uprawnienia do projektowania i kierowania robotami budowlanymi bez ograniczeń w specjalności konstrukcyjno-budowlanej Nr ewid. PDK/0051/PWOK/08	
Nazwa rysunku: <b>PROJEKT ZAGOSPODAROWANIA TERENU DZIAŁKI NR 89/5 POD BUDOWĘ PLACU ZABAW</b>		Nr rys. PZT Dudyńce	
		<b>1:1000</b>	



STAROSTA SANOCKI  
 w imieniu Urzędu Dokumentacji Geodezyjno-Kartograficznej  
 stwierdza się zgodność niniejszej mapy z planem przyłączy do sieci wodociągowej  
 i stwierdza się zgodność z projektem  
 w imieniu Urzędu Dokumentacji Geodezyjno-Kartograficznej  
 w imieniu Urzędu Dokumentacji Geodezyjno-Kartograficznej



- Legenda:**
- 1- Urządzenie Mrówka 1 szt.
  - 2- Huśtawka wahadłowa podwójna 1 szt.
  - 3 - Bujak na sprężynie 2szt.
  - 4- Sześciokąt wielofunkcyjny 1 szt.
- strefa funkcjonowania urządzenia.  
 - obrys projektowanego ogrodzenia

INWESTOR: Gmina Bukowsko 38-505 Bukowsko 290, woj. podkarpackie		Plac zabaw we wsi Dudyńce przy Domu Ludowym w Dudyńcach Nr ewid. działki: 89/5, obręb 0003	
Rysunek wykonano na potrzeby projektu pn.: Budowa placów zabaw na terenie wsi Pobiedno, Dudyńce, Zboiska, Wola Piotrowa, Tokarnia, Nagórzany, Nowotaniec, Wola Sękowa oraz Kałków w miejscowości Bukowsko		Data:	
PROJEKTOWAŁ: mgr inż. Ireneusz Marczak upr. bud. PDK/0051/PWOK/08		08.02.2013	
Nazwa rysunku:		Skala:	
<b>PROJEKT ZAGOSPODAROWANIA TERENU DZIAŁKI NR 89/5 POD BUDOWĘ PLACU ZABAW</b>		1:200	
		Nr rys. PZT200 Dudyńce	

### Schemat fundamentowania urządzeń zabawowych skala 1:20

Wymiary podane w cm

