

**UCHWAŁA NR II/16/2014
RADY GMINY BRODNICA**

z dnia 17 grudnia 2014 r.

w sprawie przyjęcia Strategii Rozwoju Gminy Brodnica na lata 2014 do 2024

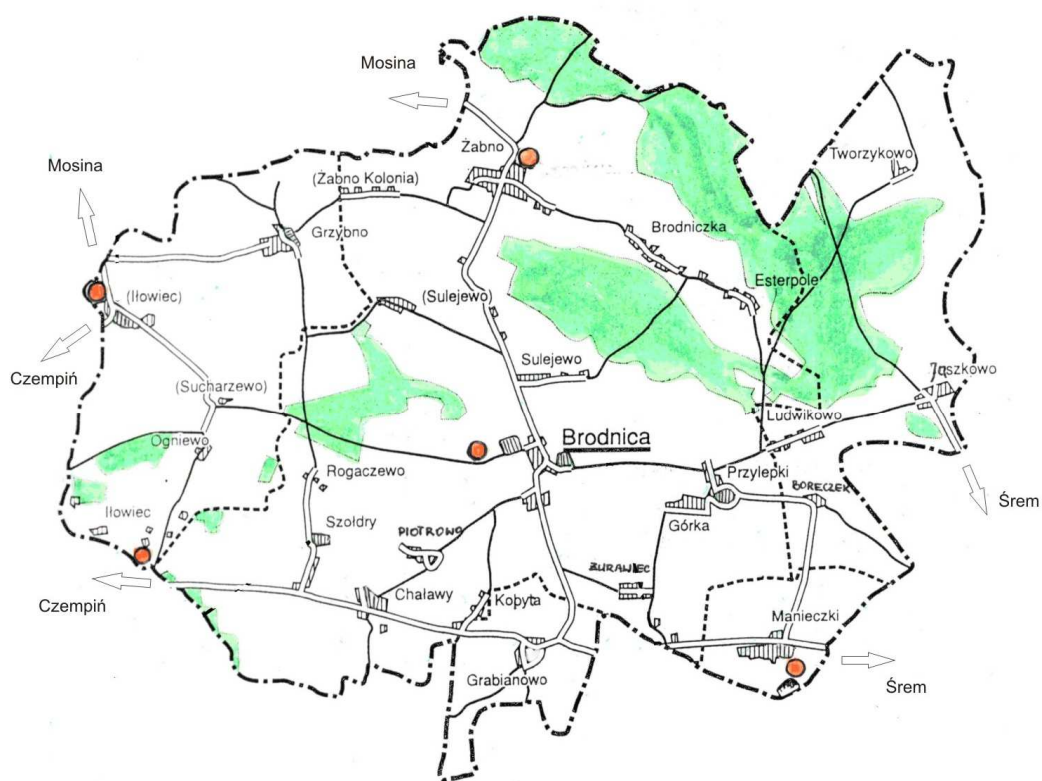
Na podstawie art.18 ust.2 pkt 6 ustawy z dnia 8 marca 1990 r. o samorządzie gminnym (Dz. U. z 2013r., poz. 594 z późn.zm .) Rada Gminy Brodnica uchwala co następuje:

- § 1. Przyjmuje się Strategię Rozwoju Gminy Brodnica na lata 2014 do 2024 stanowiącą załącznik do uchwały.
- § 2. Wykonanie uchwały powierza się Wójtowi Gminy Brodnica.
- § 3. Uchwała wchodzi w życie z dniem podjęcia.

Załącznik
do Uchwały Nr II/16/2014
Rady Gminy Brodnica
z dnia 17.12.2014 r.



Strategia Rozwoju Gminy Brodnica na lata 2014 – 2024



Siedziba władz Gminy Brodnica i Urząd Gminy zlokalizowane są w Brodnicy.

Adres:

63-112 Brodnica, Brodnica 41

tel. +48 61 2823527, fax +48 61 2823558

e-mail: ug@brodnica.net.pl, http: www.brodnica.net.pl



Źródło zdjęć: http://www.brodnica.net.pl/asp/pl_start.asp?ref=1&typ=14&menu=3&strona=1

Władze Gminy Brodnica:

I. Władza wykonawcza :

- Wójt Gminy Brodnica - **Marek Pakowski**
- Zastępca Wójta Gminy Brodnica - **Kazimierz Balcerak**

II. Władza stanowiąca – Rada Gminy Brodnica w składzie:

1. **Wojciechowski Andrzej - Przewodniczący Rady Gminy**
2. **Purczyński Roman – Zastępca Przewodniczącego Rady Gminy**
3. Baraniak Robert – Radny
4. Kaźmierczak Henryk – Radny
5. Kopeć Marek – Radny
6. Kosowski Henryk – Radny
7. Kucharczyk Paweł – Radny
8. Lisek Wojciech – Radny
9. Marciniak Krzysztof – Radny
10. Oleszak Dorota – Radna
11. Pakowski Łukasz – Radny
12. Szcześniak Andrzej – Radny
13. Sztuk Zenon – Radny
14. Tarant Sławomir – Radny
15. Tylczyński Roman - Radny

Brodnica, grudzień 2014

SPIS TREŚCI

<u>WSTĘP</u>	6
<u>METODOLOGIA</u>	6
<u>1. UWARUNKOWANIA ZEWNĘTRZNE GMINY BRODNICA</u>	7
1.1. Makrootoczenie gminy –uwarunkowania prawno-polityczne.....	7
1.2. Mikrootoczenie gminy - uwarunkowania prawno-polityczne	15
<u>2. RAPORT O STANIE GMINY BRODNICA – sytuacja społeczno-gospodarcza</u>	18
<u>2.1. PRZESTRZEŃ</u>	18
2.1.1. <i>Uwarunkowania przestrzenne gminy wynikające z jej lokalizacji geograficznej</i>	18
2.1.2. <i>Uwarunkowania gminy wynikające z zasobów i dotychczasowego zagospodarowania przestrzennego</i>	21
2.1.3. <i>Uwarunkowania przestrzenne gminy wynikające z lokalizacji materialnych zasobów kulturowych</i>	23
<u>2.2. INFRASTRUKTURA</u>	28
<u>2.3. GOSPODARKA</u>	34
<u>2.4. EKOLOGIA</u>	41
<i>Położenie geograficzne Gminy Brodnica</i>	41
<i>Obszary zalesione, tereny chronione Gminy Brodnica</i>	41
<i>Klimat</i>	42
<u>2.5. SFERA SPOŁECZNA</u>	43
<i>Prognoza demograficzna do 2024r.</i>	43
<i>Bezpieczeństwo publiczne</i>	46
<i>Pozostała infrastruktura sfery społecznej Gminy Brodnica</i>	47
<u>2.6. WYNIKI PRZEPROWADZONYCH ANKIET</u>	49
<u>2.6. ANALIZA PORÓWNAWCZA GMIN POWIATU ŚREMSKIEGO</u>	53
<u>3. DIAGNOZA STANU GMINY BRODNICA</u>	55
3.1. <u>Analiza SWOT</u>	56
3.1. <u>Diagnoza stanu Gminy Brodnica według sfer</u>	61
<u>4. KIERUNKI STRATEGICZNEGO ROZWOJU GMINY BRODNICA</u>	65
4.1. <u>Wizja i misja Gminy Brodnica</u>	65
4.2. <u>Priorytety, cele szczegółowe, kierunki działań</u>	67
<u>5. MONITORING I EWALUACJA STRATEGII</u>	74
<u>6. WDRAŻANIE STRATEGII</u>	82

<u>SPIS TABEL</u>	84
<u>SPIS WYKRESÓW</u>	85

WSTĘP

Gmina Brodnica nie posiada aktualnie swojej strategii rozwoju. Posiada natomiast Plan Rozwoju Lokalnego Gminy Brodnica z 2004 roku, który w zakresie przedmiotowym obejmuje zadania finansowane w całości lub części z budżetu gminy oraz zadania innych jednostek samorządu terytorialnego realizowane na terenie gminy. Plan określał działania administracyjno-gospodarcze, służące rozwojowi gminy. Zakres czasowy Planu Rozwoju Lokalnego wskazywał m.in. zadania inwestycyjne planowane do realizacji w okresie lat 2004-2006 oraz takie, których rozpoczęcie realizacji i/lub zakończenie planowane było na lata 2007-2013.

W związku z nowym okresem programowania kraju i Unii Europejskiej na lata 2014-2020, opracowanie dokumentu strategicznego rozwoju Gminy Brodnica jest uzasadnione i potrzebne, m.in. po to, aby Gmina mogła planowo i efektywnie sięgać po niezbędne jej do rozwoju społeczno-gospodarczego środki zewnętrzne.

METODOLOGIA

Przy opracowywaniu Strategii Rozwoju Gminy Brodnica na lata 2014 – 2024 obrano sprawdzoną Metodę Ekspercko - Partnerską, która pozwoliła połączyć wiedzę i doświadczenie ekspertów i samorządu oraz uczestnictwo mieszkańców gminy, instytucji, podmiotów gospodarczych, organizacji pozarządowych i innych interesariuszy.

Proces zapoznawania się z atutami i wadami Gminy Brodnica obejmował badanie opinii liderów publicznych, mieszkańców i przedsiębiorców działających na terenie gminy w zakresie postrzegania przez nich zagadnień społecznych, gospodarczych i przestrzennych. Wyniki badań ankietowych stały się podstawą do wnioskowania o społecznym odbiorze rzeczywistej sytuacji w gminie oraz do wykrycia różnic pomiędzy społecznymi ocenami faktów, a ich rzeczywistym stanem, a także problemów najbardziej dotykających mieszkańców i przedsiębiorców.

Na podstawie wypracowanej analizy SWOT: silne strony (wewnętrzne) gminy, słabe strony (wewnętrzne), szanse (zewnętrzne) i zagrożenia (zewnętrzne) zespół ekspercki postawił pytanie: *Co należy zrobić, albo jakie podjąć działania lub spowodować efekty tych działań, żeby zlikwidować słabe strony gminy i zniwelować zagrożenia?* Następnie opracowano priorytety oraz szereg celów operacyjnych opierając się na wcześniej wybranych słabych stronach i zagrożeniach. W podobny sposób zespół pracował przy budowaniu celów określonych na podstawie mocnych stron i szans.

Kolejnym etapem prac zespołu ekspertów było zidentyfikowanie kierunków działania do wypracowanych wcześniej celów.

Z uwagi na to, że zarówno dane statyczne, jak i dynamiczne, nie mogą zostać odpowiednio ocenione bez odpowiedniej grupy porównawczej, za celowe uznano umiejscowienie Gminy Brodnica pod względem rozwoju społeczno - gospodarczego, a także szczegółowo w zakresie rozwoju społecznego, gospodarczego, przestrzennego i turystycznego wśród innych gmin powiatu śremskiego. Dla osiągnięcia tego celu przeprowadzono analizę porównawczą.

Zadaniem metodycznym w aktualizowaniu Strategii było również dostosowanie dokumentu do celów i priorytetów Strategii Rozwoju Województwa Wielkopolskiego. Zbieżność kierunków rozwoju obu dokumentów może być argumentem przy ubieganiu się przez samorząd o środki budżetu państwa oraz funduszy unijnych na realizację przedsięwzięć strategicznych.

1. UWARUNKOWANIA ZEWNĘTRZNE GMINY BRODNICA

1.1. Makrootoczenie gminy – uwarunkowania prawno-polityczne

Z punktu widzenia *acquis communautaire*¹ gminy są traktowane jako część administracji publicznej państwa członkowskiego UE.²

Z chwilą przystąpienia Polski do Unii Europejskiej zaczęły obowiązywać przewidziane w art. 91 Konstytucji RP zasady określające stosunek prawa wspólnotowego do prawa krajowego, tj. zasada pierwszeństwa prawa wspólnotowego wobec prawa państw członkowskich oraz zasada bezpośredniego stosowania. Obowiązywanie tych zasad jest o tyle istotne dla władz samorządowych, że powoduje znaczącą zmianę w katalogu źródeł prawa stanowiących podstawę funkcjonowania administracji publicznej. Obok norm krajowego porządku prawnego administracja samorządowa zobowiązana jest do stosowania norm pierwotnego i wtórnego prawa wspólnotowego.

Prawo Wspólnoty Europejskiej ma w dominującej części charakter gospodarczy. To ono jest głównym (aczkolwiek nie jedynym) środkiem, za pomocą którego realizuje się szeroko rozumiana integracja ekonomiczna państw UE. Gminy są jednostkami gospodarczymi jednolitego rynku Unii Europejskiej, gdyż po pierwsze, korzystają z uregulowań kształtujących jego działanie,

¹ Inaczej *porządek prawny UE* – termin z języka francuskiego, który oznacza zbiór zasad prawnych obecnych Wspólnot Europejskich, jak również orzecznictwo [Trybunału Sprawiedliwości](#) i [Sądu Pierwszej Instancji](#). W skład tego dorobku prawnego wchodzi wszystkie traktaty, na mocy których powołano: [Europejską Wspólnotę Węgla i Stali](#), [Europejską Wspólnotę Gospodarczą](#), [Europejską Wspólnotę Energii Atomowej](#). Z czasem został on poszerzony o [Traktat fuzyjny](#) (1965), [Jednolity Akt Europejski](#) (1986), [Traktat z Maastricht](#) (1992), [Traktat amsterdamski](#) (1997) i [Traktat nicejski](#) (2000). Jest to tzw. **prawo pierwotne**. Przyjęcie *acquis communautaire* przez państwa kandydatek było jednym z warunków przystąpienia do UE; dotyczy to Polski, jak i innych krajów Europy Środkowej i Wschodniej. Oprócz tego system prawny Wspólnot tworzy tzw. **prawo wtórne**, czyli umowy o przystąpieniu nowych państw członkowskich do Wspólnoty, akty prawne uchwalone podczas działalności instytucji wspólnotowych (rozporządzenia, [dyrektywy](#), [decyzje](#), zalecenia i opinie), umowy między UE i państwami trzecimi, jak również umowy państw członkowskich UE dotyczące wspólnej działalności.

² Polskie samorządy a prawo Unii Europejskiej, Urząd Komitetu Integracji Europejskiej, luty 2005 r.; A. Nowak – Far, Funkcjonowanie gmin w Unii Europejskiej, Poznań 2002; Samorząd terytorialny a prawo UE, Urząd Komitetu Integracji Europejskiej.

współuczestnicząc jako podmioty gospodarujące w obrocie handlowym, a po drugie, mają do nich zastosowanie istotne ograniczenia wynikające z ochrony tego rynku przed zniekształceniami konkurencji lub zaburzeniami jego funkcjonowania. Ograniczenie to wynika z prawa Unii Europejskiej - chociażby konkretne akty prawne, które mają zastosowanie tylko do gmin.

Reasumując, można najogólniej stwierdzić, iż prawo europejskie ma na gminy wpływ w trzech obszarach:

- **po pierwsze**, w istotnym stopniu określa warunki makroekonomiczne ich funkcjonowania,
- **po drugie**, tworzy narzędzia wspomagające (w szczególności o charakterze finansowym),
- **po trzecie**, tworzy nowe zadania w stosunku do gmin lub też znacząco modyfikuje zadania już istniejące (powodując także konieczność wypracowania nowych kompetencji).

Jak to wynika z art. 5 TWE, Unia Europejska nie reguluje wszystkich sfer działania gmin. W zakresie kompetencji wspólnych z państwami członkowskimi musi się ona kierować zasadą subsydiarności, pozostawić wiele istotnych kwestii do regulacji prawodawców krajowych.

Tabela 1. Dyrektywy i zalecenia Unii Europejskiej

Układ Europejski
<p>Układ Europejski (Europe Agreement) z 16 grudnia 1991 r., ustanawiający stowarzyszenie między Rzeczpospolitą Polską a Wspólnotami Europejskimi i ich państwami członkowskimi, był umową międzynarodową, która wyznaczyła ramy instytucjonalno-prawne stosunków Polski z Unią Europejską. Wszedł w życie, po zakończeniu po obu stronach procedury ratyfikacyjnej, 1 lutego 1994 r. Wcześniej jednak, bo od 1 marca 1992 r., rozpoczęto realizację handlowej części tego układu, pod postacią tzw. Umowy Przejściowej (Interim Agreement). Układ został opublikowany w Załączniku do Dziennika Ustaw RP, nr 11, poz. 38 z 27 stycznia 1994 r., a także w Dzienniku Urzędowym Wspólnot Europejskich - OJ L 348/93.</p> <p>W Preambule Układu odnajdujemy ważny zapis, że „końcowym celem Polski jest członkostwo we Wspólnotach, a Stowarzyszenie, zdaniem Umawiających się Stron, pomoże Polsce osiągnąć ten cel”. Artykuł 1 definiuje następujące m.in. cele Układu:</p> <ul style="list-style-type: none"> • popieranie rozwoju handlu i harmonijnych stosunków gospodarczych między stronami, w celu sprzyjania dynamicznemu rozwojowi gospodarczemu i dobrobytowi w Polsce, • stworzenie podstawy dla pomocy finansowej i technicznej Wspólnoty dla Polski, • stworzenie właściwych ram dla stopniowej integracji Polski ze Wspólnotą, • popieranie współpracy w dziedzinie kultury. <p>Ten układ stał się podstawą integracji Polski z UE i przyjęcia przez nasz kraj kolejnych praw obowiązujących w całej Unii Europejskiej.</p>
Traktat Akcesyjny
<p>Na mocy tego Aktu nowe Państwa Członkowskie, w tym Polska przystąpiły do decyzji i umów przyjętych przez przedstawicieli rządów Państw Członkowskich zebranych w ramach Rady Wspólnoty. Nowe Państwa Członkowskie zobowiązały się przystąpić od dnia przystąpienia <u>do wszystkich innych umów</u> zawartych przez obecne Państwa Członkowskie i dotyczących funkcjonowania Unii lub związanych z jej działaniami.</p>

Polska jest członkiem [Unii Europejskiej](#) od [1 maja 2004](#) na mocy tzw. [Traktatu akcesyjnego](#) podpisanego [16 kwietnia 2003r.](#) w [Atenach](#) będącego prawną podstawą przystąpienia (akcesji) Polski do Unii Europejskiej. Faktyczny proces [integracji Polski](#) rozpoczął się w [Atenach 8 kwietnia 1994](#) r. z chwilą złożenia przez Polskę wniosku o [członkostwo w UE](#) i potwierdzenia go przez wszystkie państwa członkowskie podczas konferencji w [Essen](#) 9-10 grudnia 1994 r.

Co oznacza, że Polska zobowiązała się do przestrzegania wszystkich norm prawnych i przyjętych strategii rozwojowych dla poszczególnych obszarów życia społeczno – gospodarczego.

Strategia Lizbońska

Celem Strategii Lizbońskiej jest uczynienie z UE obszaru o dynamicznie rozwijającej się gospodarce, jednocześnie zachowującego wysoką spójność społeczną. Spójność społeczna rozumiana jest tutaj jako zdolność społeczeństwa do zapewnienia dobrobytu wszystkim swoim członkom oraz minimalizowania rozbieżności między nimi. Polega więc nie tylko na zwalczaniu wykluczenia społecznego i ubóstwa, ale przede wszystkim na tworzeniu solidarności w społeczeństwie, tak aby ograniczać zasięg występowania tego zjawiska. Strategia ta opiera się na trzech filarach: konkurencyjności, zatrudnieniu i spójności społecznej.

Założeniem europejskiego modelu społecznego Unii Europejskiej i Rady Europy jest m.in.:

- odpowiedzialność państwa za poziom i jakość życia wszystkich obywateli wyrażająca się m.in. w aktywnym przeciwdziałaniu rosnącemu ubóstwu i nadmiernemu rozwarstwieniu społecznemu,
- wielosektorowość i wielopoziomowość polityki społecznej, w której ważną rolę do odegrania mają sektor obywatelski i rynkowy oraz władze regionalne i lokalne przy aktywnej postawie państwa realizującego interes wspólny i chroniącego najbardziej podatnych na wykluczenie społeczne,
- uznanie znaczenia mocnych i trwałych więzi rodzinnych i społecznych za jeden z istotnych czynników zapobiegających powstawaniu problemów społecznych i gospodarczych,
- uwzględnianie trendów demograficznych w planowaniu polityki społecznej, a szczególnie takich zjawisk jak: zmieniająca się struktura wiekowa społeczeństwa, zmiany wzorów życia rodzinnego oraz migracje.

Traktat Lizboński

13 grudnia 2007 r. podpisano w Lizbonie Traktat Lizboński, który ustanawia nowe ramy prawne i sposób zorganizowania Unii Europejskiej. Traktat został opracowany po to, aby Unia Europejska w XXI wieku lepiej odpowiadała na stojące przed nią wyzwania. Traktat wzmacnia rolę Parlamentu Europejskiego i parlamentów krajowych, gwarantując obywatelom większą możliwość uczestnictwa w procesie decyzyjnym UE. Traktat podnosi kwestie działań w dziedzinach o istotnym znaczeniu dla dzisiejszej Unii takich jak bezpieczeństwo energetyczne czy walka z terroryzmem. Traktat wprowadza ponadto istotne zmiany w tak ważnej sferze działalności, jak polityka zagraniczna, m.in. poprzez ustanowienie funkcji Wysokiego Przedstawiciela Unii do spraw zagranicznych oraz powołanie Europejskiej Służby Działań Zewnętrznych. Zmiany te przyczynią się do lepszego promowania interesów i wartości europejskich w świecie oraz umocnienia pozycji międzynarodowej UE. Traktat lizboński został ratyfikowany przez wszystkie 27 państw członkowskich i wszedł w życie 1 grudnia 2009 roku.

EUROPA 2020 –

Strategia na rzecz inteligentnego i zrównoważonego rozwoju sprzyjającego włączeniu społecznemu

Europa 2020 to unijna strategia wzrostu na najbliższe dziesięciolecie. Unia wyznaczyła sobie konkretny plan obejmujący pięć celów w zakresie: **zatrudnienia, badań i innowacji, edukacji, włączenia społecznego oraz zmian klimatu/energii**, które należy osiągnąć do 2020 r. W każdym z tych obszarów wszystkie państwa członkowskie wyznaczyły z kolei własne

cele krajowe. Konkretnie działania na poziomie zarówno unijnym, jak i krajowym wzmacniają realizację strategii.

W diagnozie Europy m.in.: mimo postępów, wskaźniki zatrudnienia w **Europie** – średnio 69% dla osób w wieku 20-64 lat – są wciąż znacznie niższe niż w innych częściach świata. Pracuje tylko 63% kobiet, podczas gdy zatrudnienie mężczyzn wynosi 76%. Spośród osób starszych (osoby w wieku 55-64 lat) zatrudnionych jest 46% – dla porównania, w Stanach Zjednoczonych i Japonii wskaźnik ten wynosi 62%. Ponadto Europejczycy pracują średnio 10% czasu mniej niż pracownicy w USA lub Japonii. Mniejsza liczba ludności czynnej zawodowo i wzrost liczby emerytów będzie dodatkowym obciążeniem dla naszych systemów opieki społecznej.

W opublikowanym **3 marca 2010 r.** Komunikacie „[Europa 2020 – Strategia na rzecz inteligentnego i zrównoważonego rozwoju sprzyjającego włączeniu społecznemu](#)” podkreślona została potrzeba wspólnego działania państw członkowskich na rzecz wychodzenia z kryzysu oraz wdrażania reform umożliwiających stawienie czoła wyzwaniom związanym z globalizacją, starzeniem się społeczeństw czy rosnącą potrzebą racjonalnego wykorzystywania zasobów. W celu osiągnięcia powyższych założeń zaproponowano trzy podstawowe, wzajemnie wzmacniające się **priorytety**:

- **wzrost inteligentny** (*ang. smart growth*), czyli rozwój oparty na wiedzy i innowacjach,
- **wzrost zrównoważony** (*ang. sustainable growth*), czyli transformacja w kierunku gospodarki niskoemisyjnej, efektywnie korzystającej z zasobów i konkurencyjnej,
- **wzrost sprzyjający włączeniu społecznemu** (*ang. inclusive growth*), czyli wspieranie gospodarki charakteryzującej się wysokim poziomem zatrudnienia i zapewniającej spójność gospodarczą, społeczną i terytorialną.

Komisja Europejska zaproponowała wskaźniki umożliwiające monitorowanie postępów w realizacji ww. priorytetów za pomocą **pięciu nadrzędnych celów**, określonych na poziomie całej UE, w tym:

- osiągnięcie wskaźnika zatrudnienia na poziomie 75%;
- poprawa warunków prowadzenia działalności badawczo-rozwojowej, w tym przeznaczanie 3% PKB UE na inwestycje w badania i rozwój;
- zmniejszenie emisji gazów cieplarnianych o 20% w porównaniu z poziomami z 1990 r.; zwiększenie do 20% udziału energii odnawialnej w ogólnym zużyciu energii; dążenie do zwiększenia efektywności energetycznej o 20%;
- podniesienie poziomu wykształcenia, zwłaszcza poprzez zmniejszenie odsetka osób przedwcześnie kończących naukę do poniżej 10% oraz zwiększenie do co najmniej 40% odsetka osób w wieku 30–34 lat mających wykształcenie wyższe;
- wspieranie włączenia społecznego, zwłaszcza poprzez ograniczanie ubóstwa, mając na celu wydzwignięcie z ubóstwa lub wykluczenia społecznego 20 milionów obywateli.

Tabela 2. Akty prawne i dokumenty strategiczno – planistyczne odnoszące się do rozwoju społeczno – gospodarczego, obecnie obowiązujące w Polsce

Ustawa z dnia 2 lipca 2004 r. o swobodzie działalności gospodarczej (Dz.U. z 2004 r. Nr 173, poz. 1807)
Ustawa reguluje podejmowanie, wykonywanie i zakończenie działalności gospodarczej na terytorium Rzeczypospolitej Polskiej oraz zadania organów administracji publicznej w tym zakresie.
Art.7
Państwo udziela przedsiębiorcom pomocy publicznej na zasadach i w formach określonych w odrębnych przepisach,

z poszanowaniem zasad równości i konkurencji.

Art. 8.

1. Organy administracji publicznej wspierają rozwój przedsiębiorczości, tworząc korzystne warunki do podejmowania i wykonywania działalności gospodarczej, w szczególności wspierają mikroprzedsiębiorców oraz małych i średnich przedsiębiorców.

**Ustawa z dnia 8 marca 1990 r. o samorządzie gminnym
(Dz. U. 2001, nr 142, poz. 1591 z późn. zmianami)**

Konieczność posiadania aktualnej strategii rozwoju gminy podyktowana jest nie tylko względami praktycznymi „dobrego rządzenia”, ale również wynika z uregulowań prawnych, w tym w ustawie o samorządzie gminnym, która stanowi, iż do zadań gminy należy zaspokajanie zbiorowych potrzeb wspólnoty, a art. 18 ustawy wśród kompetencji rady gminy wymienia „opracowanie programów gospodarczych”.

**Ustawa z dnia 6 grudnia 2006 r. o zasadach prowadzenia polityki rozwoju
(Dz. U. 2009, Nr 89, poz. 712 z późn. zmianami)**

Ustawa określa zasady prowadzenia polityki rozwoju, podmioty prowadzące tę politykę oraz tryb współpracy między nimi.

Art. 2. - Przez politykę rozwoju rozumie się zespół wzajemnie powiązanych działań podejmowanych i realizowanych w celu zapewnienia trwałego i zrównoważonego rozwoju kraju, spójności społeczno-gospodarczej, regionalnej i przestrzennej, podnoszenia konkurencyjności gospodarki oraz tworzenia nowych miejsc pracy w skali krajowej, regionalnej lub lokalnej.

Ustawa ta obliguje samorzady (art. 3) do posiadania na dany okres aktualnej strategii rozwoju poprzez **zaliczenie strategii rozwoju gmin** i powiatów – *obok strategii rozwoju kraju, strategii sektorowych oraz strategii wojewódzkich – do kluczowych dokumentów planistycznych*, na podstawie których winna być prowadzona polityka rozwoju kraju.

Prawo ochrony środowiska – ustawa³ z dnia 27 kwietnia 2001 r.

Postępowanie OOŚ prowadzi się m.in. w stosunku do koncepcji zagospodarowania kraju, projektów zagospodarowania przestrzennego, strategii rozwoju regionalnego, szeregu projektów innych strategii, planów, programów i polityk. Jest to **"strategiczna ocena oddziaływania na środowisko"**. Poniżej cytaty z ustawy:

Art. 3 pkt. 50: **Zrównoważonym rozwojem** – rozumie się przez to taki rozwój społeczno-gospodarczy, w którym następuje proces integrowania działań politycznych, gospodarczych i społecznych, z zachowaniem równowagi przyrodniczej oraz trwałości podstawowych procesów przyrodniczych, w celu zagwarantowania możliwości zaspokajania podstawowych potrzeb poszczególnych społeczności lub obywateli zarówno współczesnego pokolenia, jak i przyszłych pokoleń.

Art. 8: Polityki, **strategie, plany lub programy** dotyczące *w szczególności* przemysłu, energetyki, transportu, telekomunikacji, gospodarki wodnej, gospodarki odpadami, gospodarki przestrzennej, leśnictwa, rolnictwa, rybołówstwa, turystyki i wykorzystywania terenu powinny uwzględniać zasady ochrony środowiska i zrównoważonego rozwoju.

Art. 17. Ust. 1.: **Organ wykonawczy** województwa, powiatu i **gminy**, w celu realizacji polityki ekologicznej państwa, sporządza odpowiednio wojewódzkie, powiatowe i gminne programy ochrony środowiska, uwzględniając wymagania, o których mowa w art. 14 ustawy. **Ust. 4.:** Organ, o którym mowa w ust. 1, zapewnia możliwość udziału społeczeństwa, na zasadach i w trybie określonych w ustawie z dnia 3 października 2008 r. o udostępnianiu informacji o środowisku i jego ochronie, udziale społeczeństwa w ochronie środowiska oraz o ocenach oddziaływania na środowisko, w postępowaniu, którego przedmiotem jest sporządzenie programu ochrony środowiska.

³

Dz.U. 2001, Nr 62, poz. 627, z późn. zm.

Strategia Rozwoju Kraju 2020 – Aktywne społeczeństwo, konkurencyjna gospodarka, sprawne państwo

Strategia Rozwoju Kraju 2020 (ŚRK) wyznacza **trzy obszary strategiczne** - *Sprawne i efektywne państwo, Konkurencyjna gospodarka, Spójność społeczna i terytorialna*, w których koncentrować się będą główne działania oraz określa, jakie interwencje są niezbędne w perspektywie średniookresowej w celu przyspieszenia procesów rozwojowych. Strategia średniookresowa wskazuje działania polegające na usuwaniu barier rozwojowych, w tym słabości polskiej gospodarki ujawnionych przez kryzys gospodarczy, jednocześnie jednak koncentrując się na potencjałach społeczno-gospodarczych i przestrzennych, które odpowiednio wzmocnione i wykorzystane będą stymulowały rozwój. **Celem głównym** Strategii staje się więc **wzmocnienie i wykorzystanie gospodarczych, społecznych i instytucjonalnych potencjałów zapewniających szybszy zrównoważony rozwój kraju oraz poprawę jakości życia ludności.**

Jest skierowana nie tylko do administracji publicznej. Integruje wokół celów strategicznych **wszystkie podmioty publiczne, a także środowiska społeczne i gospodarcze**, które uczestniczą w procesach rozwojowych i mogą je wspomagać zarówno na szczeblu centralnym, jak i regionalnym. Sfinansowanie wszystkich priorytetów rozwojowych przewidzianych do 2020 roku będzie wymagało zaangażowania znacznych środków publicznych (krajowych i unijnych). Szacuje się, że aby możliwa była realizacja przedsięwzięć rozwojowych przy zachowaniu stabilności makroekonomicznej kraju, **publiczne nakłady** na tego typu działania powinny **w 2020 r. sięgnąć 17,6 proc. PKB**. Zakłada się, że 23-25% wydatków rozwojowych będzie finansowanych środkami UE. Zamierzenia inwestycyjne wynikające ze *Strategii Rozwoju Kraju 2020* mają **charakter ramowy**.

GŁÓWNE OBSZARY INTERWENCJI, CELE I PRIORYTETY ROZWOJOWE SRK:

Obszar strategiczny I. Sprawne i efektywne państwo**Cel I.1. Przejście od administrowania do zarządzania rozwojem**

- I.1.1. Uporządkowanie kompetencji umożliwiające realizację działań rozwojowych
- I.1.2. Zwiększenie efektywności instytucji publicznych
- I.1.3. Wprowadzenie jednolitych zasad e-gov w administracji (e-administracja)
- I.1.4. Poprawa jakości prawa
- I.1.5. Zapewnienie ładu przestrzennego

Cel I.2. Zapewnienie środków na działania rozwojowe

- I.2.1. Modernizacja struktury wydatków publicznych
- I.2.2. Poprawa efektywności środków publicznych
- I.2.3. Zwiększenie wykorzystania środków pozabudżetowych

Cel I.3. Wzmocnienie warunków sprzyjających realizacji indywidualnych potrzeb i aktywności obywatela

- I.3.1. Poprawa skuteczności wymiaru sprawiedliwości
- I.3.2. Rozwój kapitału społecznego
- I.3.3. Zwiększenie bezpieczeństwa obywatela
- I.3.4. Utrwalenie bezpieczeństwa narodowego

Obszar strategiczny II. Konkurencyjna gospodarka**Cel II.1. Wzmocnienie stabilności makroekonomicznej**

- II.1.1. Uzdrowienie finansów publicznych
- II.1.2. Zwiększenie stopy oszczędności i inwestycji
- II.1.3. Integracja ze strefą euro
- II.1.4. Rozwój eksportu towarów i usług

Cel II.2. Wzrost wydajności gospodarki

- II.2.1. Zwiększenie produktywności gospodarki
- II.2.2. Wzrost udziału przemysłów i usług średnio i wysoko zaawansowanych technologicznie
- II.2.3. Zwiększenie konkurencyjności i modernizacja sektora rolno-spożywczego
- II.2.4. Poprawa warunków ramowych dla prowadzenia działalności gospodarczej

Cel II.3. Zwiększenie innowacyjności gospodarki

- II.3.1. Wzrost popytu na wyniki badań naukowych
- II.3.2. Podwyższenie stopnia komercjalizacji badań
- II.3.3. Zapewnienie kadr dla B+R
- II.3.4. Zwiększenie wykorzystania rozwiązań innowacyjnych

Cel II.4. Rozwój kapitału ludzkiego

- II.4.1. Zwiększanie aktywności zawodowej
- II.4.2. Poprawa jakości kapitału ludzkiego
- II.4.3. Zwiększanie mobilności zawodowej i przestrzennej

Cel II.5. Zwiększenie wykorzystania technologii cyfrowych

- II.5.1. Zapewnienie powszechnego dostępu do Internetu
- II.5.2. Upowszechnienie wykorzystania technologii cyfrowych
- II.5.3. Zapewnienie odpowiedniej jakości treści i usług cyfrowych

Cel II.6. Bezpieczeństwo energetyczne i środowisko

- II.6.1. Racjonalne gospodarowanie zasobami
- II.6.2. Poprawa efektywności energetycznej
- II.6.3. Zwiększenie dywersyfikacji dostaw paliw i energii
- II.6.4. Poprawa stanu środowiska
- II.6.5. Adaptacja do zmian klimatu

Cel II.7. Zwiększenie efektywności transportu

- II.7.1. Zwiększenie efektywności zarządzania w sektorze transportowym
- II.7.2. Modernizacja i rozbudowa połączeń transportowych
- II.7.3. Udrożnienie obszarów miejskich

Obszar strategiczny III. Spójność społeczna i terytorialna

Cel III.1. Integracja społeczna

- III.1.1. Zwiększenie aktywności osób wykluczonych i zagrożonych wykluczeniem społecznym
- III.1.2. Zmniejszenie ubóstwa w grupach najbardziej nim zagrożonych

Cel III.2. Zapewnienie dostępu i określonych standardów usług publicznych

- III.2.1. Podnoszenie jakości i dostępności usług publicznych
- III.2.2. Zwiększenie efektywności systemu świadczenia usług publicznych

Cel III.3. Wzmocnienie mechanizmów terytorialnego równoważenia rozwoju oraz integracja przestrzenna dla rozwijania i pełnego wykorzystania potencjałów regionalnych

- III.3.1. Tworzenie warunków instytucjonalnych, prawnych i finansowych dla realizacji działań rozwojowych w regionach
- III.3.2. Wzmacnianie ośrodków wojewódzkich
- III.3.3. Tworzenie warunków dla rozwoju ośrodków regionalnych, subregionalnych i lokalnych oraz wzmacniania potencjału obszarów wiejskich
- III.3.4. Zwiększenie spójności terytorialnej

**Krajowa Strategia Rozwoju Regionalnego na lata 2010-2020
Regiony, Miasta, Obszary wiejskie (KSRR)⁴**

Krajowa Strategia Rozwoju Regionalnego 2010-2020: Regiony⁵, Miasta, Obszary wiejskie (KSRR) wyznacza cele polityki regionalnej wobec poszczególnych terytoriów w kraju, w tym w szczególności obszarów miejskich i wiejskich, oraz definiuje ich relacje w odniesieniu do innych polityk publicznych o wyraźnym terytorialnym ukierunkowaniu. Dokument ten określa także sposób działania podmiotów publicznych, a w szczególności rządu i samorządów województw dla osiągnięcia strategicznych celów rozwoju kraju.

Celem strategicznym polityki regionalnej - będącym jednym z kluczowych elementów osiągania celów rozwoju kraju - jest wzrost, zatrudnienie i spójność w horyzoncie długookresowym. Jego realizacja wymaga efektywnego wykorzystywania właściwych dla poszczególnych regionów lub terytoriów potencjałów rozwojowych oraz wzmocnienia przewag konkurencyjnych przy jednoczesnym usuwaniu barier rozwojowych.

Cel strategiczny obejmuje trzy cele szczegółowe:

1. Wspomaganie wzrostu konkurencyjności regionów (konkurencyjność),
2. Budowanie spójności terytorialnej i przeciwdziałanie marginalizacji obszarów problemowych (spójność),
3. Tworzenie warunków dla skutecznej, efektywnej i partnerskiej realizacji działań rozwojowych ukierunkowanych terytorialnie (sprawność).

Narodowa Strategia Rozwoju Kultury na lata 2004 – 2013

W dokumencie rozwój dziedzictwa kulturowego, zwłaszcza w ujęciu regionalnym i lokalnym potraktowano jako atut wzmacniający atrakcyjność turystyczną, a tym samym jako impuls do wzrostu gospodarczego i zwiększenia liczby miejsc

⁴ Źródło: www.mrr.gov.pl – Krajowa Strategia Rozwoju Regionalnego 2010-2020: Regiony, Miasta, Obszary wiejskie, Warszawa, 13 lipca 2010 r.

⁵ Region= województwo.

pracy. Kulturowanie i promocja szczególnie wartościowych zjawisk kultury lokalnej traktowane jest w dokumencie w wymiarze podstawowego czynnika rozwoju regionu (w odniesieniu do kapitału intelektualnego, wyrównywania szans, rozwoju ekonomicznego) w powiązaniu z inwestycjami w turystykę.

Rosnące znaczenie powiązania kultury z rozwojem gospodarczym i dochodami regionów jest w tym dokumencie podstawą dla podjęcia działań w zakresie kształtowania zintegrowanych produktów turystycznych (w tym markowych produktów turystyki kulturowej), większego wykorzystania elementów dziedzictwa kulturowego także zabytków oraz aktywności instytucji kultury w rozwoju przedsiębiorczości, w tym turystyki.

Wśród propozycji rozwiązań systemowych wskazano także możliwość wprowadzenia tzw. „opłaty kulturowej”, która w 50% przeznaczona byłaby na rozwój produktów turystycznych, a w 50% na ochronę zabytków. Zwrócono także uwagę na możliwe wykorzystanie sieci punktów bibliotecznych jako uzupełnienia systemu informacji turystycznej w Polsce.

Koncepcja Polityki Przestrzennego Zagospodarowania Kraju 2030

Koncepcja Polityki Przestrzennego Zagospodarowania Kraju 2030 (KPPZK)⁶ - dokument planistyczny określający przyrodnicze, kulturowe, społeczne i ekonomiczne uwarunkowania oraz cele polityki przestrzennej Polski. Dokument stanowi podstawę dla programowania ponadlokalnych przedsięwzięć publicznych, wpływających na przestrzenne zagospodarowanie kraju.

W dokumencie przedstawiono wizję zagospodarowania przestrzennego kraju w perspektywie najbliższych dwudziestu lat, określono cele i kierunki polityki zagospodarowania kraju służące jej urzeczywistnieniu oraz wskazano zasady oraz mechanizmy koordynacji i wdrażania publicznych polityk rozwojowych mających istotny wpływ terytorialny.

Cele polityki przestrzennego zagospodarowania kraj:

Cel 1. Podwyższenie konkurencyjności głównych ośrodków miejskich Polski w przestrzeni europejskiej poprzez ich integrację funkcjonalną przy zachowaniu policentrycznej struktury systemu osadniczego sprzyjającej spójności.

Cel 2. Poprawa spójności wewnętrznej i terytorialne równoważenie rozwoju kraju poprzez promowanie integracji funkcjonalnej, tworzenie warunków dla rozprzestrzeniania się czynników rozwoju, wielofunkcyjny rozwój obszarów wiejskich oraz wykorzystanie potencjału wewnętrznego wszystkich terytoriów.

Cel 3. Poprawa dostępności terytorialnej kraju w różnych skalach przestrzennych poprzez rozwijanie infrastruktury transportowej i telekomunikacyjnej.

Cel 4. Kształtowanie struktur przestrzennych wspierających osiągnięcie i utrzymanie wysokiej jakości środowiska przyrodniczego i walorów krajobrazowych Polski.

Cel 5. Zwiększenie odporności struktury przestrzennej kraju na zagrożenia naturalne i utraty bezpieczeństwa energetycznego oraz kształtowanie struktur przestrzennych wspierających zdolności obronne państwa.

Cel 6. Przywrócenie i utrwalenie ładu przestrzennego.

Podstawową rolą systemu prowadzenia polityki przestrzennej jest zapewnienie skutecznego i efektywnego urzeczywistnienia priorytetów formułowanych w KPZK 2030 oraz dokumentach planistycznych różnego szczebla. Dla właściwej realizacji tych zadań niezbędny jest stabilny i przejrzysty system prawny oraz dostosowany do zadań system instytucjonalny, który zapewni współdziałanie i koordynację działań różnych podmiotów i szczebli biorących udział w realizacji polityki przestrzennej kraju.

KPKZ 2030 zawiera w dużej mierze elementy postulatyczne wobec systemu planowania przestrzennego i szeroko rozumianego gospodarowania przestrzenią. Dokument proponuje dokonanie zasadniczego przeorganizowania systemu,

⁶ Źródło: <http://monitorpolski.gov.pl/mp/2012/252>, Uchwała Nr 239 Rady Ministrów z dnia 13 grudnia 2011 r. w sprawie przyjęcia Koncepcji Przestrzennego Zagospodarowania Kraju 2030.

w tym wprowadzenie nowych rozwiązań prawnych i instytucjonalnych. W ten sposób zostaną stworzone w Polsce warunki budowy spójnego, zintegrowanego i hierarchicznego układu planowania i gospodarowania przestrzenią. Sprawny system musi zapewniać realizację ponadlokalnych celów publicznych. Wiąże się to z koniecznością zapewnienia warunków dla łączenia celów realizacji polityki przestrzennej z działaniami na poziomie regionalnym. Temu celowi służy propozycja **silniejszego powiązania planowania przestrzennego i społeczno-gospodarczego, tj. strategii rozwoju i studiów uwarunkowań oraz dokumentów realizacyjnych**, tj. programów operacyjnych oraz planów zagospodarowania przestrzennego.

Polityka Ekologiczna Państwa na lata 2009-2012 z perspektywą do roku 2016

Polityka ekologiczna to dokument strategiczny, który przez określenie celów i priorytetów ekologicznych wskazuje kierunek działań koniecznych dla zapewnienia właściwej ochrony środowisku naturalnemu.

Polityka ekologiczna państwa podejmuje wyzwania, w tym dotyczące:

- realizacji założeń dyrektywy unijnej (CAFE), dotyczącej ograniczenia emisji pyłów i o konieczności redukcji o 75% ładunku azotu i fosforu w oczyszczanych ściekach komunalnych,
- sporządzania map akustycznych dla wszystkich miast powyżej 100 tysięcy mieszkańców i opracowania planów walki z hałasem,
- prac nad dokumentem dotyczącym nadzoru nad chemikaliami dopuszczonymi na rynek (wdrażaniu rozporządzenia REACH).

Wśród **priorytetów polityki ekologicznej** znajdują się także następujące działania:

- wspieranie platform technologicznych i eko-innowacyjności w ochronie środowiska,
- przywrócenie podstawowej roli miejscowym planom zagospodarowania przestrzennego, jako podstawy lokalizacji inwestycji,
- zwiększenie retencji wody,
- opracowanie krajowej strategii ochrony gleb,
- promocja wykorzystania metanu z pokładu węgla,
- ochrona atmosfery,
- ochrona wód,
- gospodarka odpadami,
- modernizacja systemu energetycznego.

1.2. Mikrootoczenie gminy - uwarunkowania prawno - polityczne

Informacje zebrane w tabelach przedstawiają wybrane zapisy w dokumentach określających kierunki i cele rozwoju województwa wielkopolskiego oraz powiatu śremskiego.

Tabela 3 Dokumenty strategiczno – planistyczne obowiązujące w województwie wielkopolskim

Strategia Rozwoju Województwa Wielkopolskiego do roku 2020

Wielkopolska 2020 roku – w wyniku stopniowego osiągnięcia celów strategii ma być regionem inteligentnym, innowacyjnym i spójnym, gdzie:

- efektywnie wykorzystywany jest potencjał wewnętrzny,
- podmioty rozwoju ściśle współpracują, co skutkować powinno wartością dodaną,
- istnieje klimat dla innowacji we wszystkich sferach funkcjonowania regionu,
- konkurencyjność budowana jest na wzajemnie korzystnych powiązaniach funkcjonalnych między ośrodkami wzrostu a ich otoczeniem, co generuje korzystne procesy dyfuzyjne i absorpcyjne,

- priorytetem i fundamentem rozwoju jest edukacja oraz budowa na jej podstawie kreatywnych kapitałów, intelektualnego i innowacyjnego,
- jednym z głównych priorytetów jest zielony aspekt rozwoju,
- mieszkańcy wykazują wysoką aktywność zawodową, gospodarczą i społeczną,
- gospodarka i życie społeczne są otwarte na świat, co wzmacnia ich konkurencyjność,
- wszystkie aspekty rozwoju uwzględniają zasadę włączenia społecznego,
- każdy mieszkaniec ma dostęp do podstawowych standardów usług społecznych,
- przestrzeń województwa pozbawiona jest barier dla mobilności mieszkańców,
- sytuacja demograficzna sprzyja zastępowalności pokoleniowej,
- polityka kieruje się większą otwartością na nowe i nowych,
- istotny wpływ na rozwój regionu wywiera sprawowane w stylu koncyliacyjnym zdecydowane przywództwo regionalne

Wobec powyższego misją Samorządu Województwa jest:

- Skupienie wszystkich podmiotów działających na rzecz wzrostu konkurencyjności regionu, poprawy warunków życia mieszkańców oraz odsunięcia perspektywy zapaści demograficznej.
- Uzyskanie efektu synergii przez stworzenie spójnej koncepcji wykorzystania środków publicznych.
- Wykorzystanie własnych instrumentów dla uzyskania efektu dźwigni.

Plan Zagospodarowania Przestrzennego Województwa Wielkopolskiego

Celem głównym planu jest: zrównoważony rozwój przestrzenny regionu, jako jedna z podstaw wzrostu poziomu życia mieszkańców, osiągany przez realizację następujących celów szczegółowych:

Dostosowanie przestrzeni do wyzwań XXI wieku przez:

- Poprawę stanu środowiska i racjonalne gospodarowanie zasobami przyrodniczymi.
- Wzrost spójności komunikacyjnej oraz powiązań z otoczeniem.
- Wzrost znaczenia i zachowanie dziedzictwa kulturowego.
- Poprawę jakości rolniczej przestrzeni produkcyjnej.
- Przygotowanie i racjonalne wykorzystanie terenów inwestycyjnych.
- Wzmocnienie regionotwórczych funkcji Poznania – miasta o charakterze europola o znaczeniu krajowym oraz Kalisza i Ostrowa Wielkopolskiego, jako dwubiegunowego układu miejskiego o znaczeniu ponadregionalnym.
- Wielofunkcyjny rozwój ośrodków regionalnych i lokalnych.
- Restrukturyzację obszarów o ograniczonym potencjale rozwojowym.

Zwiększenie efektywności wykorzystania potencjałów rozwojowych województwa przez:

- Wzrost konkurencyjności przedsiębiorstw.
- Wzrost udziału nauki i badań w rozwoju regionu.
- Wzmocnienie gospodarstw rolnych oraz gospodarki żywnościowej.
- Zwiększenie udziału usług turystycznych i rekreacji w gospodarce regionu.

Regionalna Strategia Innowacji dla Wielkopolski na lata 2010-2020

Zgodnie z tym dokumentem do najważniejszych kierunków polityki zorientowanej na wzmocnienie innowacyjności i konkurencyjności Wielkopolski powinny należeć:

W ramach zarządzania regionem:

- konsekwentnie realizowana i spójna polityka innowacyjna i gospodarcza,
- poprawa sprawności instytucjonalnej.

W ramach podsystemu gospodarczego:

- działania ukierunkowane na wzmocnienie innowacyjności przedsiębiorstw,
- działania wspierające rozwój klastrów,
- wspieranie zmiany struktury gospodarki na odpowiadającą gospodarce opartej na wiedzy, w tym rozwój sektorów wysokiej i średniej techniki,
- zaawansowanych usług oraz sektorów kreatywnych i sektora kultury.

W ramach podsystemu społecznego:

- poprawa jakości edukacji i kształtowanie postaw przedsiębiorczych i kreatywnych,
- poprawa wydajności pracy, szczególnie w podregionach poza centrum województwa.

W ramach podsystemu przestrzennego:

- poprawa stanu infrastruktury transportowej i informatycznej, zwłaszcza dostępność do Internetu szerokopasmowego i bezprzewodowego w całym regionie,
- dostępność wyspecjalizowanej infrastruktury innowacyjnej we wszystkich subregionach

Projekt Strategii wzrostu efektywności energetycznej i rozwoju odnawialnych źródeł energii w Wielkopolsce na lata 2012-2020

Celem głównym realizacji tej strategii jest osiągnięcie przez Wielkopolskę w 2020 roku wyższego poziomu udziału energii ze źródeł odnawialnych w energii finalnej oraz wzrostu efektywności energetycznej, przy zachowaniu zasad zrównoważonego rozwoju, oraz dążenie do osiągnięcia pozycji lidera innowacji i wdrożeń technologii z zakresu odnawialnych źródeł energii i efektywności energetycznej.

Celowi głównemu służyć ma realizacja następujących celów szczegółowych:

- Wdrożenie przez przedsiębiorstwa z terenu Wielkopolski nowych autorskich technologii z zakresu odnawialnych źródeł energii i efektywności energetycznej.
- Utworzenie na terenie województwa centrum innowacji ekoenergetycznych oraz realizacja przez tę jednostkę zadań na potrzeby podmiotów z obszaru Wielkopolski.
- Zwiększenie zainstalowanej mocy wytwórczych w instalacjach wykorzystujących odnawialne źródła energii, w tym w instalacjach wysokosprawnej kogeneracji.
- Zmiana postaw i nawyków konsumenckich związanych z pozyskiwaniem energii z odnawialnych źródeł oraz oszczędzaniem energii.
- Redukcja emisji gazów cieplarnianych.
- Budowa inteligentnych sieci (lub zmodernizowanie do tego standardu odpowiedniej długości linii) oraz montaż inteligentnego opomiarowania.
- Wyposażenie dedykowanej jednostki w narzędzia umożliwiające przygotowanie i wdrażanie regionalnych systemów wsparcia w okresie realizacji Strategii.
- Wsparcie środkami publicznymi inwestycji osób fizycznych, firm, a także jednostek samorządowych.

Strategia Polityki Społecznej dla Województwa Wielkopolskiego do 2020 roku

Realizacja strategii i polityki społecznej województwa wielkopolskiego sprzyjać ma:

- Zrównoważonemu rozwojowi.
- Budowaniu spójnych i funkcjonalnych społeczności.
- Ochronie podmiotowości i promocji zaradności obywateli.
- Ustaleniu pewnego minimum i hierarchii chronionych zasad i priorytetów.
- Realnemu udziałowi podmiotów niepublicznych w tworzeniu i realizacji programów społecznych.

W celu realizacji tej strategii sformułowano następujące priorytety:

Priorytet I: Wielkopolska równych szans i możliwości.

Priorytet II: Zdrowi Wielkopolanie.

Priorytet III: Bezpieczna Wielkopolska (bezpieczeństwo publiczne i socjalne).

Priorytet IV: Wielkopolska obywatelska.

Priorytet V: Samorząd Województwa Wielkopolskiego partnerem, doradcą i konsultantem lokalnych podmiotów polityki społecznej.

Strategia Rozwoju Społeczno – Gospodarczego Powiatu Śremskiego na lata 2004-2014

Strategia powiatu śremskiego zakłada do roku 2014 priorytety rozwoju w pięciu obszarach życia społeczno – gospodarczego.

G O S P O D A R K A

Działania na rzecz wielokierunkowego rozwoju gospodarczego stwarzającego warunki do rozwoju inwestycji opartych na wewnętrznym i zewnętrznym kapitale i lepiej wykorzystującego potencjał w rolnictwie są priorytetami w obszarze

gospodarka.

PRZESTRZEŃ

Priorytetem w obszarze przestrzeni są działania związane ze zwiększeniem integracji społecznej i gospodarczej poszczególnych gmin powiatu śremskiego dla jego wzmocnienia przed planowanymi zmianami administracyjnymi oraz lepsze wykorzystanie położenia geograficznego dla rozwoju różnych form turystyki.

SPOŁECZNOŚĆ

Głównym priorytetem obszaru społecznego jest przeciwdziałanie skutkom bezrobocia oraz podejmowanie działań na rzecz poprawy ochrony zdrowia i opieki społecznej, jak i rozwoju edukacji, kultury i sportu.

EKOLOGIA

Priorytetem w obszarze ekologii są działania na rzecz należytej ochrony wód, utylizacji i zagospodarowania odpadów oraz tworzenie warunków dla rozwoju terenów leśnych.

INFRASTRUKTURA

Priorytetem infrastrukturalnym są działania na rzecz uzbrajania terenów pod inwestycje, rozbudowa sieci energetycznej z jednoczesnym ukierunkowaniem działań inwestycyjnych w kierunku poprawy stanu technicznego dróg w powiecie.

2. RAPORT O STANIE GMINY BRODNICA – sytuacja społeczno-gospodarcza

2.1. PRZESTRZEŃ

2.1.1. Uwarunkowania przestrzenne gminy wynikające z jej lokalizacji geograficznej

Gminę Brodnica o powierzchni 95,83⁷ km² zamieszkuje 4.891⁸ mieszkańców. W gminie znajduje się 15 sołectw i 25⁹ miejscowości podstawowych. Siedzibą władz **gminy Brodnica** jest wieś **Brodnica**, którą zamieszkuje - 789¹⁰ mieszkańców. Brodnica położona jest w odległości tylko ok. 35 km na południe od Poznania i ok. 10 km na północny zachód od Śremu, pomiędzy miastami: Czempiniem, Mosiną i Śremem. W Brodnicy poza Urzędem Gminy, znajduje się także m.in. ośrodek zdrowia i agencja pocztowa. Miejscowość ta pełni funkcje usługowe dla okolicznych rolników. Działa tu kilka niewielkich zakładów rzemieślniczych i usługowych.

Od 1994 - Brodnica ma swój herb. Pierwsza wzmianka o Brodnicy pochodzi z 1230. Wówczas wieś była własnością Czesława¹¹ z Brodnicy. W latach 1426-1581 miejscowość była znana jako miasto. Przywilej lokacyjny nie jest jednak znany, a po byłym układzie miejskim nie zostało śladów. W 1458 r. dostarczyła jednego pieszego na wyprawę do Malborka w wojnie z Krzyżakami. W 1562 całość Brodnicy znalazła się w rękach Łodziów, którzy używali nazwiska Brodnicy. Częsta zmiana właścicieli majątków następowała od XVII do XIX wieku. W XIX wieku właścicielami byli Chłapowscy, w roku 1939 Mańkowscy. Podczas okupacji niemieckiej administracja nazistowska wprowadziła dla miejscowości kolejne nazwy okupacyjne: *Hochkirch* (1939–1943) i *Brodnenkirch* (1943-1945).

⁷ Dane GUS, stan 31.12.2012r.

⁸ Stan na 31.12.2012 r.; dane z Urzędu Gminy w Brodnicy.

⁹ Dane GUS, stan 31.12.2012r.

¹⁰ Stan na 31.12.2012 r.; dane z Urzędu Gminy w Brodnicy.

¹¹ Główne dane dot. historii Brodnicy - z oficjalnej strony internetowej gminy.

Administracyjnie Gmina Brodnica usytuowana jest w **Powiecie Śremskim** (północna część powiatu). Z kolei Powiat Śremski zlokalizowany jest w [Województwie Wielkopolskim](#). Powiat utworzono w [1999](#) roku w ramach [reformy administracyjnej](#). Siedzibą władz powiatu jest miasto [Śrem](#). W skład powiatu wchodzi cztery gminy: Brodnica, Dolsk, Książ Wlkp. i Śrem.

Powiat Śremski leży w centralnej części [Województwa Wielkopolskiego](#) i zajmuje powierzchnię 574,7¹² km² w tym miasta 20,36 km². Powiat rozciąga się w trzech krainach geograficznych. Środkową część zajmuje [Pradolina Warszawsko-Berlińska](#), dnem jej płynie [rzeka Warta](#). [Rzeka](#) oddziela tereny [Pojezierza Wielkopolskiego](#) na [północy](#) od [Pojezierza Leszczyńskiego](#) na [południu](#). Gmina Brodnica zrzeszona jest w Unii Gospodarczej Regionu Śremskiego. Gminy tego obszaru działają one na mocy Porozumienia Komunalnego zawartego w 1995 roku i realizują działania wynikające z zapisu Strategii Rozwoju Gospodarczego Regionu Śremskiego. Instytucja ta powołana została w celu promocji tego obszaru oraz prowadzenia wspólnych działań mających na celu wzrost gospodarczy .

Mapa 1. Lokalizacja Gminy Brodnica w obszarze Powiatu Śremskiego.

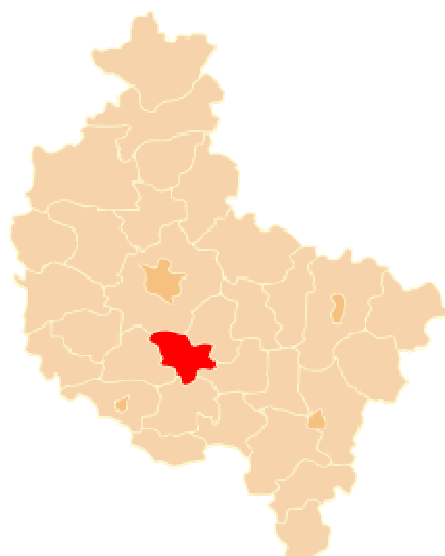


W opracowaniu wykorzystano mapy cyfrowe IMAGIS (R)

Źródło: Plan Rozwoju Lokalnego Gminy Brodnica.

¹² Dane GUS.

Mapa 2. Lokalizacja Powiatu Śremskiego na obszarze Województwa Wielkopolskiego.



Źródło: http://pl.wikipedia.org/wiki/Powiat_śremski

Mapa 3. Lokalizacja Województwa Wielkopolskiego na obszarze Polski.



http://pl.wikipedia.org/wiki/Podział_administracyjny_województwa_wielkopolskiego

Województwo wielkopolskie – [województwo](#) utworzone w 1999 w środkowo-zachodniej [Polsce](#), na [Pojezierzu Wielkopolskim](#) i [Nizinie Południowowielkopolskiej](#), w dorzeczu środkowej [Warty](#).

W skład administracyjny województwa wchodzi cztery [miasta na prawach powiatu](#), 31 [powiatów](#) i 226 [gmin](#). Siedzibą [wojewody](#) i władz samorządu województwa jest [Poznań](#). Województwo wielkopolskie zajmuje drugie¹³ miejsce w kraju pod względem powierzchni.

¹³ Dane GUS.

Województwo Wielkopolskie zaliczane¹⁴ jest do grupy trzech regionów o najwyższej atrakcyjności inwestowania w Polsce. Poznań uzyskał bardzo wysoką ocenę ratingową wydaną przez Moody's Investors Service Ball – Baa1 – jedną z najwyższych wśród polskich miast. Oznacza to, że jest bezpiecznym i pewnym partnerem dla zagranicznych przedsiębiorstw.

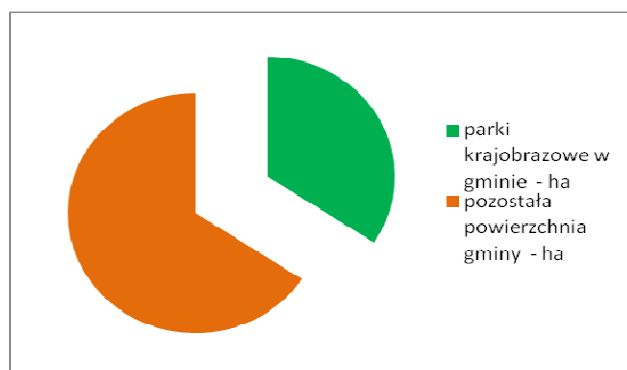
Takie usytuowanie geograficzne gminy Brodnica stanowi lepsze szanse – niż ma wiele innych gmin w kraju- na dobre wykorzystanie swojego położenia geograficznego .

2.1.2. Uwarunkowania gminy wynikające z zasobów i dotychczasowego zagospodarowania przestrzennego

Strukturę przestrzenną obszaru gminy kształtują istniejące uwarunkowania środowiska przyrodniczego, tj. jakość gleb, walorów przyrodniczych, w tym terenów chronionych oraz istniejące i planowane zagospodarowanie przestrzeni gminy z podziałem na poszczególne funkcje.

Zasobem środowiskowym gminy są **parki krajobrazowe**, które zajmują w gminie Brodnica znaczącą powierzchnię 3.283¹⁵,6 ha, co stanowi aż **34,3 %** powierzchni gminy ogółem. Przy czym, wyraźna koncentracja kompleksów leśnych występuje w północno – wschodniej części Gminy (w tym także część Rogalińskiego Parku Krajobrazowego). Aż **80¹⁶ %** powierzchni gminy znajduje się w strefie ochrony chemicznej i pośredniej ujęcia wody pitnej w Mosinie. Znaczna południowo - zachodnia część gminy znajduje się w obrębie Rogalińskiego Parku Krajobrazowego (gdzie szczególną ochroną objęte są dolina Warty oraz niezwykle okazy wielowiekowych dębów szypułkowych). W granicach parku i zarówno w granicach gminy, znajdują się **dwa rezerваты**: Krajkowo i "Goździk Siny" w Grzybnie. Bogactwo przyrodnicze: duża ilość lasów, ciekawe gatunki flory i fauny, rzeka Warta i inne walory przyrodnicze wraz z ofertą kulturową czynią teren gminy jest atrakcyjny turystycznie, a co za tym idzie mieszkaniowo (funkcje rekreacyjne i wypoczynkowe).

Wykres 1. Udział Parków krajobrazowych w powierzchni gminy.



Źródło: Opracowane własne na bazie danych GUS.

¹⁴ Źródło, oficjalna str Urz. Marszałkowskiego: <http://www.umww.pl/gospodarka>

¹⁵ Dane GUS (Bank Danych Regionalnych).

¹⁶ Źródło, str oficjalna gminy: http://www.brodnica.net.pl/asp/pl_start.asp?ref=1&typ=14&menu=3&strona=1

Użytki rolne ogółem stanowią w gminie 6.818 ha¹⁷ – czyli **71 %** powierzchni ogółem gminy.

Z kolei **grunty orne** stanowią ok. **86 %** (5.888¹⁸ ha) użytków rolnych ogółem. Taka struktura przeznaczenia powierzchni gminy określa rolniczy charakter gminy, w której aspekty środowiskowe dodatkowo determinują decyzje planistyczne i aktualne kierunki rozwoju. Potwierdzają to zapisy w studium uwarunkowań i kierunków zagospodarowania przestrzennego gminy. Około 80%¹⁹ powierzchni gruntów ornych stanowią gleby klasy II, III i IV. Z uwagi na to, że ok. $\frac{3}{4}$ ²⁰ powierzchni Gminy zajmują gleby pseudobielicowe i gleby brunatne wyługowane, z zaawansowanym stanem ich przemycia w wyniku procesów glebotwórczych, gleby na terenie Gminy Brodnica wymagają stosowania wysoko zaawansowanej agrotechniki i racjonalnego zasilania nawozami organicznymi i mineralnymi.

Ustawa z dnia 7 lipca 1994 r. o zagospodarowaniu przestrzennym²¹ ustanowiła wymóg opracowania i uchwalenia studium uwarunkowań i kierunków zagospodarowania przestrzennego gmin oraz stosownych aktualizacji tego dokumentu. Studium jest o tyle znaczącym dokumentem, że poza badaniem stanu istniejącego, wskazuje optymalne kierunki rozwoju gminy, które znalazły akceptację społeczności lokalnej. Bowiem procedura opracowywania tego dokumentu (przed jego uchwaleniem przez Radę Gminy) wymaga procesu szerokich konsultacji, w tym społecznych. Dokument ten stanowi w gminie prawo lokalne wymagające stosowania w podejmowanych w gminie decyzjach strategicznych i doraźnych.

Rada Gminy Brodnica Uchwałą Nr XVIII/110/2012 z dnia 26 kwietnia 2012r., zatwierdziła zaktualizowane studium uwarunkowań i kierunków zagospodarowania przestrzennego gminy. Zgodnie z tym dokumentem - zakładany zrównoważony rozwój gminy powinien być ukierunkowany przede wszystkim na:

- a) zmianę jakościową przestrzeni w strefie prawnie chronionej tj. w obszarze Rogalińskiego Parku Krajobrazowego, NATURA 2000;
- b) zmianę ilościowo-jakościową w strefie rolniczo-leśnej i obszarze zurbanizowanym gminy.

Jednocześnie wskazano w studium następujące **problemy** wymagające likwidacji oraz **kierunki zmian** prowadzące do dalszego, zrównoważonego rozwoju gminy,:

- 1) zachodzą procesy degradacyjne środowiska obszarów chronionych zlokalizowanych na terenie gminy, spowodowane uwarunkowaniami związanymi z lokalizacją w tych obszarach domków letniskowych i zabudowy mieszkaniowej;
- 2) zagospodarowanie przestrzeni w obszarach objętych najwyższą ochroną, winno przebiegać zgodnie z zasadami wskazanymi w przepisach regulujących funkcjonowanie tych obszarów;

¹⁷ Dane z Urzędu Gminy Brodnica; stan na 31.12.2012r.

¹⁸ Dane z Urzędu Gminy Brodnica; stan na 31.12.2012r.

¹⁹ Podano za Planem Rozwoju Lokalnego Gminy Brodnica zatwierdzonego przez Radę Gminy.

²⁰ Podano za Planem Rozwoju Lokalnego Gminy Brodnica zatwierdzonego przez Radę Gminy.

²¹ tekst jednolity Dz. U. z 1999 r. Nr 15, poz. 139 z późn. zm.

- 3) w zakresie kwestii rolniczo-leśnych należy :
 - a) odnowić krajobraz rolniczy poprzez: system zieleni, ochronę stosunków wodnych i wprowadzanie rolnictwa ekologicznego;
 - b) kontynuować aktywizację i rozwój rolnictwa, ale w formach wzbogacających krajobraz, nieuciążliwych dla środowiska;
 - c) kontynuować gospodarkę leśną;
 - d) rozwijać różnorodne formy rekreacji, turystyki i wypoczynku;
- 4) w strefie zurbanizowanej kierunki zagospodarowania przestrzennego winny być realizowane poprzez:
 - a) przygotowanie oferty terenów pod funkcje mieszkaniowe, funkcje usługowe, funkcje aktywności gospodarczej – z wpasowaniem w krajobraz i bez uciążliwości dla środowiska;
 - b) dalszy rozwój przestrzenny wiejskich jednostek osadniczych wraz z poprawą jakości życia, wyposażeniem w infrastrukturę techniczną, wzbogaceniem w placówki usługowe;
 - c) ochronę środowiska kulturowego i przyrodniczego.

Uchwalone przez Radę Gminy studium wskazuje na terenie gminy obszary właściwe do rozwoju funkcji mieszkaniowej jednorodzinnej i wielorodzinnej, usługowej i przemysłowej.

Studium określa także tereny gminy wyłączone spod zabudowy, w tym objęte formami ochrony przyrody - przy czym co do zasady, adaptuje się istniejącą tam już zabudowę i nie dopuszcza do wyznaczania na tych terenach nowych obszarów pod zabudowę.

Gmina posiada tylko 0,45%²² obszaru objętego miejscowymi planami zagospodarowania przestrzennego – stanowi to utrudnienie w planowym zarządzaniu przestrzenią gminy i może być odbierane przez potencjalnych inwestorów jako brak stabilności decyzyjnej w funkcjach zagospodarowania terenów gminy (brak bezpieczeństwa inwestycyjnego).

2.1.3. Uwarunkowania przestrzenne gminy wynikające z lokalizacji materialnych zasobów kulturowych.

Dokumentem historii są w gminie zabytki²³ zlokalizowane na terenie Gminy Brodnica i stanowiące spuściznę dziedzictwa kulturowego tych ziem. Gmina posiada 180²⁴ zabytków wpisanych do ewidencji gminnej. Poniżej najważniejsze z nich (wraz z krótkim przedstawieniem najważniejszych osad w gminie).

²² Informacja pozyskana z Urzędu Gminy Brodnica.

²³ Dane o zabytkach z Urzędu Gminy Brodnica i strony:

http://www.brodnica.net.pl/asp/pl_start.asp?ref=1&typ=14&menu=3&strona=1

²⁴ Dane z Urzędu Gminy Brodnica.

MANIECZKI

leżące w południowo-wschodniej części gminy, to miejscowość o największej liczbie mieszkańców (1.079²⁵ osób) w gminie Brodnica. W latach 1781 - 1822 (z przerwą 1794 – 1807) Manieczki należały do Józefa Wybickiego (1747 – 1822) publicyisty, działacza politycznego, twórcy słów polskiego hymnu narodowego. W dobrze utrzymanym parku krajobrazowym z poł. XVIII w. znajduje się dwór z 1894 r. z mansardowym dachem i przedsiönkiem z 1912 r. W parku znajduje się barokowa kaplica – rotunda z 1786 r. ufundowana przez Józefa Wybickiego. W parku ustawiono też liczne głązy narzutowe z tablicami pamiątkowymi i pomnikiem gen. J. Wybickiego z 1992 r.



Źródło zdjęcia: http://www.brodnica.net.pl/asp/pl_start.asp?ref=1&typ=14&menu=3&strona=1

GRZYBNO

Dwór z 1905 r. o charakterze willi podmiejskiej (w holu tablica gen. J. Wybickiego patrona mieszczącego się tutaj Zespołu Szkół Rolniczych).



Źródło zdjęcia: archiwum Urzędu Gminy w Brodnicy

BRODNICA

Neogotycki kościół św. Katarzyny z lat 1867 - 74 zbudowany wg projektu znanego architekta Stanisława Hebanowskiego, twórcy Teatru Polskiego w Poznaniu. W wyposażeniu kościoła

²⁵ Dane z Urzędu Gminy Brodnica; liczba mieszkańców wg stanu na 31.12.2012r.

zachowały się: późnobarokowe rzeźby i klasycystyczne tabernakulum. Na zewnętrznej ścianie tablice epitafijne dawnych właścicieli wsi: Moraczewskich i Mańkowskich oraz kaplica grobowa Koźmianów.



Źródło zdjęcia: archiwum Urzędu Gminy w Brodnicy

Przy kościele klasycystyczny, pusty grób gen. Józefa Wybickiego z 1880 r., którego prochy przeniesiono w 1923 r. do kościoła św. Wojciecha w Poznaniu. W sąsiedztwie znajduje się rozległy park podworski, do którego prowadzi aleja 25 kasztanowców zwyczajnych i 12 lip drobnolistnych uznana za pomnik przyrody. W jego centrum wznosi się eklektyczny dwór z około 1890 r. (obecnie mieści się tu ekskluzywny hotel). Przed nim pomnik gen. Józefa Wybickiego wg projektu Grzegorza Kowalskiego. Za parkiem duży zespół folwarczny z lat 1889 – 1912, a obok kolonia czworaków z XIX/XX w. ozdobiona w narożach budynków figurami świętych.

ŁÓWIEC

Pierwsza wzmianka o wsi jako własności Wisława herbu Łódzia pochodzi z 1300 roku. Wieś Łówiec położona jest na południe od Poznania (w linii prostej około 26 km), na skraju Wielkopolskiego Parku Narodowego, na Równinie Kościańskiej, w sąsiedztwie kanału Łówiec-Piotrowo, odwadniającego rynnę subglacjalną. Wieś należała do rodziny Łowieckich herbu Ostoja, od XVII w.; do Małachowskich, Szoldrsich, Zborowskich i niemieckiej rodziny Lehmann-Nitsche.

Pałac eklektyczny znajdujący się w Łówcu, nawiązuje do włoskiego renesansu, gruntownie przebudowany w 1866 r. z wcześniejszej XVII lub XVIII-wiecznej budowli, dla Rolfa Eberharda Lehmana (rolnika i przemysłowca). Wokół pałacu rozciąga się park krajobrazowy ze stawem i wyspą o powierzchni 12,03 ha, założony w XVIII w. i przekształcony na przełomie XIX i XX w. Pałac obecnie jest własnością prywatną.



Źródło zdjęcia: archiwum Sołectwa Iłowiec

JASZKOWO

Późnogotycki kościół św. Barbary z poł. XV w., powiększony w XVI w. Wewnątrz prezbiterium nakryte sklepieniem gwiaździstym z połowy XVI w. W barokowym ołtarzu głównym obrazy: Trójcy Św. i św. Barbary w zwieńczeniu. Na ścianach tablice epitafijne rodziny Szodrskich z 1750 i 1866 r. Położona obok stara plebania z XIX w. mieści Izbę Pamięci poświęconą błogosławionemu Edmundowi Bojanowskiemu. W parku krajobrazowym z okazami starych dębów szypułkowych o obwodzie do 530 cm znajduje się pałac z 1912 r. wzniesiony wg projektu Stanisława Mieczkowskiego. Zespół pałacowo parkowy mieści obecnie Centrum Hippiki Antoniego Chłapowskiego.



Źródło zdjęcia: archiwum Urzędu Gminy w Brodnicy

PIOTROWO

Eklektyczny dwór z przełomu XIX/XX w. powiększony o skrzydło w 1920 r., obecnie własność prywatna.

PRZYLEPKI

Dwór z około 1910 r. w typie modernistycznej willi, z mansardowym dachem, własność prywatna. Z Przylepek do okolicznych wsi prowadzą aleje pomnikowych drzew: do Jaszkowa - 59 kasztanowców zwyczajnych i do Brodniczki - 272 lip drobnolistnych.

SZOŁDRY

Dwór z 1750 r. o częściowo zatartych cechach barokowych, rozbudowany w XIX w. Wokół park krajobrazowy z końca XVIII w. z pomnikami przyrody m.in.: 3 platany klonolistne o obwodzie 560 - 480 cm, 2 jesiony wyniosłe o obwodach - 450 i 440 cm.

ŻABNO

Drewniany kościół św. Jakuba z 1789 r. o rzadkiej konstrukcji sumikowo-łatkowej. Wewnątrz jednolite wyposażenie późnobarokowe z około 1790 r. Wokół kościoła cmentarz, na nim klasycystyczny pomnik nagrobny z 1813 r. fundacji Bilińskich wykonany przez Jastrzębowskię. Dwór z XIX w. z piętrową wystawką i drewniana wieżyczką (na początku XX w. mieścił się w nim zbór ewangelicki).



Źródło zdjęcia: archiwum Urzędu Gminy w Brodnicy

Dziedzictwo kulturowe to jedna z mocnych stron gminy, zwiększająca jej atrakcyjność turystyczną. Na terenie gminy Brodnica rozpoznano 367²⁶ stanowisk archeologicznych podlegających ochronie konserwatorskiej. Jest to dodatkowa atrakcja turystyczna, a jednocześnie jeden ze znaczących elementów istniejących uwarunkowań dla planowania funkcji zagospodarowania w gminie.

Mimo warunków środowiskowych do rozwoju turystyki, według danych GUS (stan na 2012r.) w gminie Brodnica znajduje się tylko jeden obiekt zbiorowego zakwaterowania z 46 miejscami noclegowych. Według statystyki GUS w 2012r. udzielono w nim tylko 125 noclegów. W praktyce na terenie gminy bazę noclegową oferują także:

- Centrum Hipiki w Jaskowie (zespół pałacowo parkowy),
- Internat Zespołu Szkół Rolniczych w Grzybnie,
- Zajazd U Gumperta w Żabnie,
- Agroturystyka Na Plebanii w Jaskowie,
- Pałac w Brodnicy,
- inne obiekty agroturystyki (*bez ewidencji w GUS*).

²⁶ Źródło: Studium uwarunkowań i kierunków zagospodarowania przestrzennego gminy Brodnica.

Aktualny stan zaplecza noclegowego oraz rekreacyjno-wypoczynkowego stanowi ograniczenie w traktowaniu turystyki jako branży aktualnie znaczącej dla rozwoju gospodarczego gminy. Jednak potencjalny rozwój agroturystyki (*jw. brak danych co do skali*) w gminie, ma dobre warunki do rozwoju - wobec istniejących zasobów atrakcyjnych form kultury materialnej (zabytki) i zasobów przyrodniczych. Zwłaszcza wobec stosunkowo bliskiego położenia od aglomeracji poznańskiej (odległość od Poznania - ok. 35 km).

2.2. INFRASTRUKTURA

Układ drogowy i komunikacyjny

Drogowy szlak komunikacyjny w gminie tworzą:

- 1) drogi wojewódzkie,
- 2) drogi powiatowe,
- 3) drogi gminne.

Przez Powiat Śremski przebiegają cztery drogi wojewódzkie o numerach: 310, 436, 434 i 432 (patrz mapa²⁷ nr 4). Łączą one pośrednio powiat, w tym Brodnicę z drogami krajowymi. Wśród nich, znaczącym dla gminy Brodnica szlakiem komunikacyjnym jest droga nr 310 przebiegająca przez południową część gminy na trasie m.in. Śrem – Czemiń. Łączy ona drogę krajową nr 5 Poznań – Wrocław z drogami wojewódzkimi: nr 434 Kostrzyn Wlkp. – Gostyń – Rawicz oraz nr 432 Leszno – Śrem. Układ tych szlaków komunikacyjnych zapewnia mieszkańcom Gminy połączenia drogowe z ważniejszymi ośrodkami miejskimi w okolicy, w tym głównie z miastem powiatowym -Śremem i stolicą regionu - Poznaniem. Z kolei sieć dziesięciu dróg powiatowych (*wykaz -patrz dalej tabela*) przebiegających przez obszar gminy zapewnia połączenia z sąsiednimi gminami oraz służy komunikacji wewnątrz gminy. Kluczowe znaczenie wśród dróg powiatowych ma droga nr 2463G Mosina – Brodnica – Grabianowo, która poprzez drogę wojewódzką nr 434 stanowi najdogodniejsze połączenie Gminy Brodnica z Poznaniem.

Układ komunikacyjny uzupełnia stosunkowo gęsta sieć dróg gminnych umożliwiających dojazd do każdej miejscowości. Jednak techniczna jakość tych dróg jest bardzo niska – aż 70% dróg gminnych to drogi o nietwardzonej nawierzchni gruntowej (*patrz tabela dalej- dane z Urz. Gminy Brodnica*). Co do zasady – dobra infrastruktura komunikacyjna jest warunkiem zarówno rozwoju jak

²⁷ Źródło: http://www.pzd-srem.pl/asp/pl_start.asp?typ=14&menu=1&strona=1

i dobrej jakości życia mieszkańców. Niska jakość dróg w Gminie jest jednym z głównych problemów, który mieszkańcy definiowali w ankietach. Jakość dróg stanowi w Gminie barierę dostępu komunikacyjnego – zarówno dla mieszkańców jak i dla turystów. Tym bardziej, że komunikacja zbiorowa oparta jest głównie o sieć połączeń PKS. Przez gminę nie przebiega żadna czynna linia kolejowa. Dopiero w Czempiniu i Śremie²⁸ mieszkańcy gminy mogą włączyć się w kolejowy układ komunikacyjny kraju.

Tabela 4. Wykaz dróg powiatowych przebiegających przez Gminę.

	Numer drogi	Przebieg drogi	Klasa drogi
1	2467	(Pecna) granica powiatu śremskiego - Grzybno - Żabno	Z
2	4061	Żabno - Esterpole - Ludwikowo	Z
3	4062	Ĺówiec - Ogieniewo - Brodnica - Ludwikowo - Psarskie - droga wojewódzka 310	G
4	4063	Grzybno - Szoldry - droga wojewódzka 310	Z
5	4064	Przylepki - Manieczki - droga wojewódzka 310	L
6	4065	Brodnica - Piotrowo - Chaławy - droga wojewódzka 310	L
7	4067	droga wojewódzka 310 - Kopyta - granica powiatu śremskiego	L
8	2465	(Mosina) - granica powiatu śremskiego - Ĺówiec - granica powiatu śremskiego	G
9	2463	(Mosina) - granica powiatu śremskiego - Żabno - Brodnica - Grabianowo - droga wojewódzka 310	G
10	2466	(Mosina) - granica powiatu śremskiego - Żabno	Z

Źródło: Zarząd Dróg Powiatowych; http://www.pzd-srem.pl/asp/pl_start.asp?typ=14&menu=1&strona=1

Drogi gminne w jednostkach osadniczych nie posiadają wystarczającego oświetlenia, chodników, a także parkingów (infrastruktura niezbędna z uwagi na turystykę i konieczność eliminowania zjawiska parkowania z jednoczesną dewastacją środowiska). Baza *Danych Regionalnych* GUS wykazuje zerowy stan ścieżek rowerowych w gminie – co przy rozwoju rekreacji z wykorzystaniem tej formy spędzania czasu jest kolejną barierą w rozwoju oferty turystycznej gminy.

Komunikacja lotnicza -Gmina Brodnica leży w strefie oddziaływania Portu Lotniczego Ławica w Poznaniu.

²⁸

Miasto Śrem obecnie jest w trakcie przejmowania majątku linii kolejowej Śrem – Czempin (odcinek linii nr 369), którą zamierza zrewitalizować w nowym rozdaniu środków z Unii Europejskiej tj. w okresie 2014-2020. Docelowo trasa miałaby stanowić element komunikacji pomiędzy Śremem a Czempiniem, a przede wszystkim z Poznaniem. dokąd dojeżdża bardzo wielu mieszkańców Śremu i Powiatu Śremskiego. Władze Śremu liczą, że połączenie kolejowe będzie stanowić alternatywę dla ruchu autobusowego i samochodowego (źródło: <http://www.kurierkolejowy.eu/aktualnosci/6562/Miasto-Srem-chce-przejac-linie-kolejowa.html>).

Mapa 4. Drogi wojewódzkie i inne w Gminie.

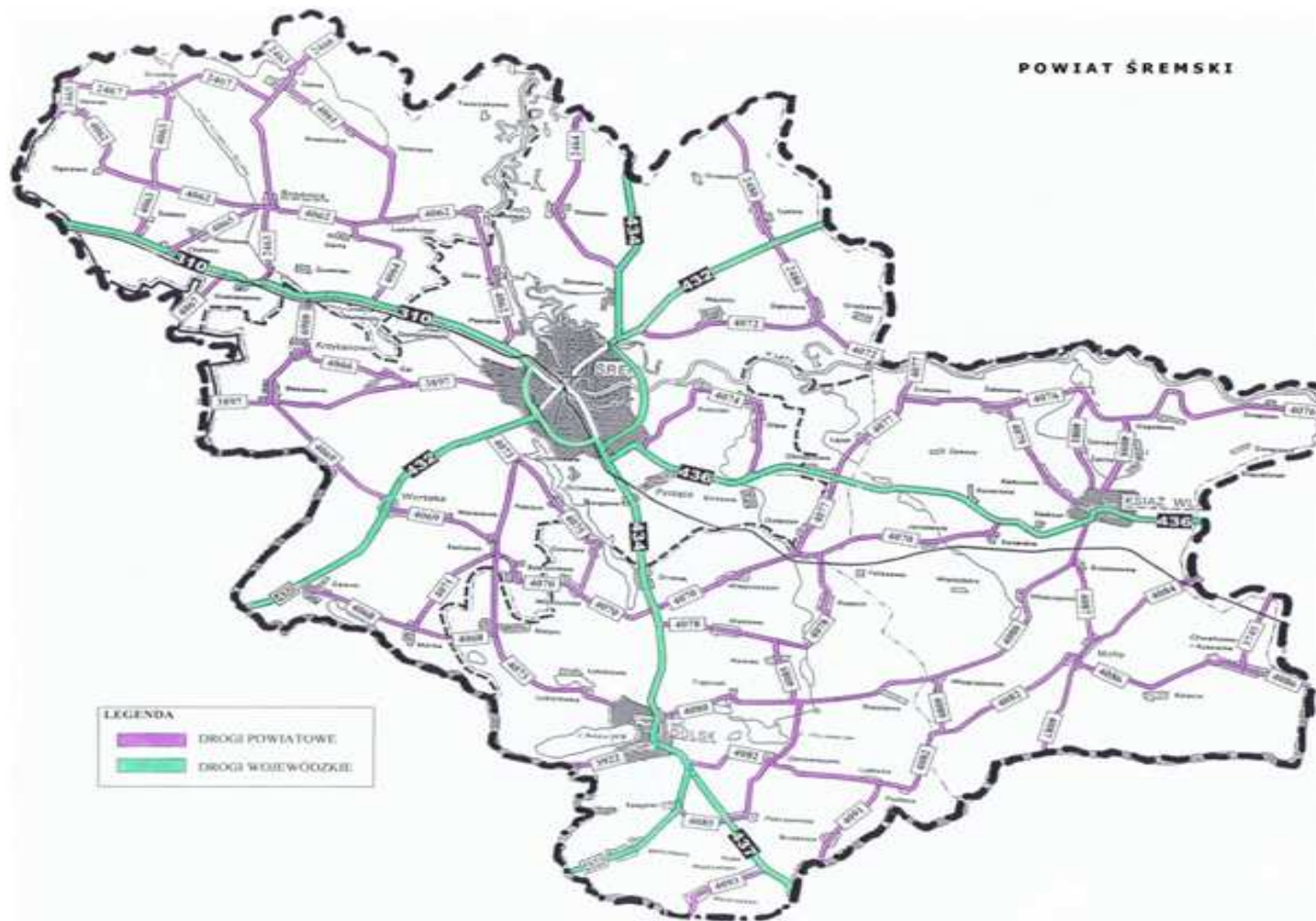


Tabela 5. Rodzaj dróg gminnych – z uwagi na ich nawierzchnię.

Rodzaj dróg gminnych z uwagi na nawierzchnię	długość w km	Udział – w %
Wszystkie drogi gminne	53,5	100
w tym:		
o nawierzchni twardej	12,8	24
o nawierzchni twardej ulepszonej	3,0	6
o nawierzchni gruntowej	37,7	70

Źródło: opracowanie własne na bazie danych otrzymanych z Urzędu Gminy w Brodnicy.

Uciążliwością dla funkcji mieszkaniowej i wypoczynku jest ruch tranzytowy (na drogach powiatowych) przebiegający w terenach zabudowanych gminy.

Ponadto w kwestii komunikacji należy odnotować, występowanie barier architektonicznych utrudniających dostęp osobom niepełnosprawnym i w starszym wieku oraz matkom z dziećmi (wózki), do wielu placówek usługowych i innych oraz instytucji na terenie Gminy. Potrzebę tego rodzaju działań mieszkańcy podnosili w ankietach.

Gospodarka wodno – ściekowa

Gmina Brodnica charakteryzuje się stosunkowo bogatymi zasobami wodnymi. Wody gruntowe występują w większości poza zasięgiem kapilarnego podsiąkania. Wody podziemne, które stanowią część głównego, regionalnego zbiornika - na zasobach którego bazuje ujęcie wody dla miasta Poznania w Mosinie - są również źródłem zaopatrzenia w wodę części mieszkańców gminy Brodnica, szczególnie przez ujęcie w Piotrowie. Jakość ujmowanych wód zalicza się do klasy II, tj. wody średniej jakości, naturalnie i słabo zanieczyszczonych antropogeniczne, nadające się do picia po przeprowadzeniu prostych zabiegów uzdatniających.

Na 4 891 mieszkańców gminy (stan na 31.12.2012r.) z wodociągów korzysta **4 725²⁹** osób tj. w **97%**. Z kolei z sieci kanalizacyjnej korzysta tylko 64 % tzn. 3 120³⁰ osób – co jest problemem w gminie, w której znaczący obszar podlega reżimowi środowiskowemu wynikającemu z posiadania obszarów chronionych.

Następujące dane wnoszą dodatkowe informacje statystyczne o wyposażeniu gminy w infrastrukturę techniczną wodno-kanalizacyjną - wg danych GUS (stan na 31.12.2020r.):

²⁹ Dane GUS.

³⁰ Dane GUS.

GOSPODARKA ŚCIEKOWA:

- 1) Liczba zbiorników bezodpływowych (tzw. szamba) – **317 szt**
- 2) Oczyszczalnie przydomowe – 64 szt
- 3) Długość czynnej sieci kanalizacyjnej - 31,7 km
- 4) Ludność korzystająca z oczyszczalni (z uwzględnieniem dowozu ścieków z szamb przydomowych) – 3 979 osób
- 5) Ścieki odprowadzone ogółem - 94 dam³ (w tym oczyszczane biologicznie z podwyższonym usuwaniem biogenów w ściekach ogółem = 100 %)

GOSPODARKA WODNA:

- 1) Długość czynnej wodociągowej sieci rozdzielczej – 45,7 km
- 2) Zużycie wody w gospodarstwach domowych ogółem na 1 mieszkańca – 56,1 m³
- 3) Woda dostarczona gospodarstwu domowemu - 276,9 dam³

Gmina Brodnica nie ma własnej oczyszczalni ścieków. Ścieki z wiejskich jednostek osadniczych trafiają do przepompowni ścieków zlokalizowanych na terenie gminy, a następnie doprowadzane są przewodami kanalizacyjnymi do oczyszczalni ścieków komunalnych w innych, sąsiednich gminach, tzn. do³¹:

1. ZGK w Czempiniu – z miejscowości: Grzybno, Iłowiec,
2. PWiK w Śremie – z miejscowości: Manieczki, Jaszkowo, Grabianowo, Brodnica, Piotrowo, Chaławy, Szoldry,
3. AQUANET w Poznaniu – z miejscowości: Żabno, Brodniczka, Esterpole.

Z uwagi na gęstą sieć cieków wodnych oraz znaczne zasoby wód podziemnych gospodarka ściekowa w Gminie Brodnica wymaga pilnego uporządkowania. Gmina powinna również uporządkować zagadnienia z zakresu wód powierzchniowych – w szczególności dotyczy to obszarów większych jednostek osadniczych o zwartej zabudowie. Należy przewidzieć podczyszczanie ścieków deszczowych przed ich zrzutem do odbiornika.

Gmina Brodnica, w związku z jej uczestnictwem w aglomeracji Śrem, Mosina-Puszczykowo i Czemiń, zobowiązała się do wyposażenia w system kanalizacji zbiorczej (*Studium ukierunkowań.....- str 69 i 70*).

³¹ Dane otrzymane z Urzędu Gminy w Brodnicy.

Pozostała infrastruktura techniczna, w tym gazowa, ciepła

Zapotrzebowanie w ciepło w Gminie Brodnica pokrywane jest z indywidualnych pieców i kotłowni osiedlowych. Podstawowym źródłem energii cieplnej jest paliwo stałe.

Obecne wymogi ochrony powietrza atmosferycznego wymuszają potrzebę podjęcia inicjatyw związanych ze zmianą obecnego rodzaju paliw używanych do celów grzewczych, szczególnie węgla i koksu, w kierunku szerszego wykorzystania paliw uznawanych za ekologiczne. Takim nośnikiem energii jest np. gaz przewodowy lub biomasa.

Według danych GUS z sieci gazowej korzysta w gminie tylko - 359 osób tj. **7 % ogółu mieszkańców**. Długość czynnej sieci gazowej w gminie wynosi ogółem - 4 257 m. Sieć gazownicza ze Śremu doprowadzona³² jest do miejscowości - Manieczek i dalej do Grabianowa. W pozostałych miejscowościach brak sieci gazowej. Istniejąca w gminie koncepcja programowa gazyfikacji Gminy Brodnica przewiduje doprowadzenie gazu, co najmniej do wszystkich miejscowości o potencjalnie największej liczbie odbiorców.

Na terenie gminy są dobre warunki do lokalizacji elektrowni wiatrowych (badania³³ Instytutu Meteorologii i Gospodarki Wodnej) jako alternatywy w gminie dla węglowych i olejowych źródeł ciepła.

W gminie występują także wody termalne (badania³⁴ Państwowego Instytutu Geologicznego) – są to złoża o praktycznym znaczeniu dla gospodarki i mieszkańców.

Dane GUS nie odnotowują w gminie rozwiniętej infrastruktury informatycznej (także szkolnej), w tym szerokopasmowego Internetu.

Z uwagi na obszary chronione, a także ograniczenia wynikające z występowania na terenie gminy części zasobów regionalnego, podziemnego zbiornika wodnego - ochrona środowiska, co do zasady, ma szczególne znaczenie. Tym bardziej, że dobra jakość środowiska jest ważnym atutem w dalszego rozwoju społeczno-gospodarczego gminy. Zwiększa jej atrakcyjność mieszkaniową i turystyczną.

Z uwagi na specyfikę mocnych i słabych stron gminy, prowadzenie polityki ukierunkowanej na odnawialne źródła energii, jest szczególnie ważne dla jej planów strategicznych w zakresie zrównoważonego rozwoju, i związanych z tym, spodziewanych korzyści w najbliższej i dalszej przyszłości gminy.

³² Dane otrzymane z Urzędu Gminy w Brodnicy.

³³ Str 74 *Studium uwarunkowań i kierunków i zagospodarowania przestrzennego Gminy Brodnica*.

³⁴ Str 74 *Studium uwarunkowań i kierunków i zagospodarowania przestrzennego Gminy Brodnica*.

Gospodarka odpadami

Zadania Gminy Brodnica w zakresie gospodarki odpadami komunalnymi realizuje Związek Międzygminny „Centrum Zagospodarowania Odpadów SELEKT”. Zorganizowanym wywozem odpadów zajmują się firmy wyłonione w drodze przetargu. Gospodarka odpadami prowadzona jest także – *na zasadach zgodnych z obowiązującymi przepisami krajowymi* – jako selektywna zbiórka odpadów pozwalająca na powtórne ich wykorzystanie. W związku z nowymi regulacjami wprowadzonymi w życie w 2013r. zakłada się, że dotąd występujące w gminie „dzikie” wysypiska śmieci przestaną istnieć.

Celem zrealizowania planów w zakresie ograniczenia ilości odpadów oraz ich negatywnego oddziaływania na środowisko, w Planie Gospodarki Odpadami dla Gminy Brodnica (*z perspektywą do 2015r.*) wskazano na następujące konieczne kierunki działań w zakresie gospodarki odpadami:

- dalsza organizacja i doskonalenie ponadlokalnych i lokalnych systemów gospodarki odpadami komunalnymi,
- dalszy rozwój selektywnej zbiórki odpadów komunalnych,
- kontynuacja i intensyfikacja akcji szkoleń i podnoszenia ekologicznej świadomości społecznej,
- wdrażanie nowoczesnych technologii odzysku i unieszkodliwiania odpadów, w tym metod termicznego przekształcania odpadów,
- intensyfikacja odzysku i unieszkodliwiania odpadów wielkogabarytowych, budowlanych i niebezpiecznych wytwarzanych w grupie odpadów komunalnych.

Ankietowani mieszkańcy zwracali w ankietach potrzebę likwidacji azbestu wbudowanego w infrastrukturę zlokalizowaną w Gminie.

Zgodnie z danymi GUS, poziom odpadów w 2012r. wygenerowany przez Gminę Brodnica wyniósł – 1.271 ton.

2.3. GOSPODARKA

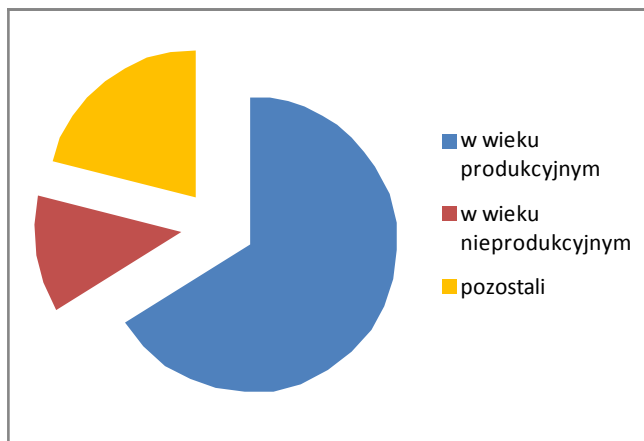
Charakterystyka uwarunkowań i potencjału gospodarczego gminy

Gęstość zaludnienia wynosi w gminie 52 osoby na 1 km². W wieku produkcyjnym jest **66 %**³⁵ ludności gminy tzn. 3.237 osób. Z kolei w wieku poprodukcyjnym w gminie jest 622 osób tzn. 13% ogółu mieszkańców gminy. Na 100 mężczyzn przypada w gminie 98 kobiet (GUS). Według obliczeń

³⁵ Dane: Bank Danych Lokalnych GUS; 2012r.

GUS³⁶ (2012), wskaźnik obciążenia demograficznego wynosi 52,7 osoby w wieku nieprodukcyjnym przypadających na 100 osób w wieku produkcyjnym. Strukturę wiekową mieszkańców gminy przedstawia wykres.

Wykres 2. Struktura ludności jako zasobów ludzkich w gospodarce.

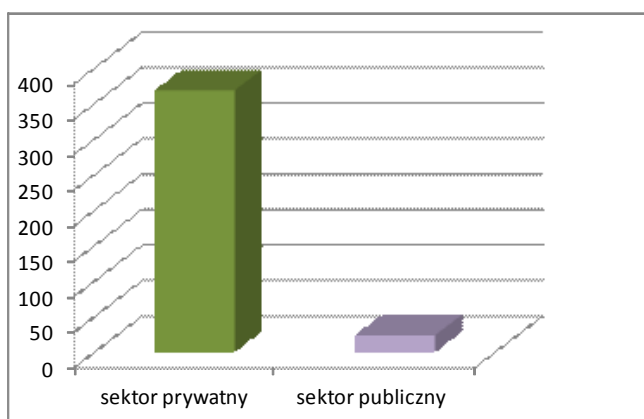


Źródło: Opracowanie własne na bazie danych GUS.

W gminie zarejestrowanych jest 393 podmiotów gospodarczych, w tym 369 w sektorze prywatnym i 24 podmiotów w sektorze publicznym. Graficznie przedstawia to dalej wykres.

Z przedstawionych w kolejnej tabeli struktury podmiotów gospodarczych pod względem kryterium kategorii Polskiej Klasyfikacji Działalności Gospodarczej - PKD (wskazanej za podstawową podczas rejestracji podmiotu) wynika (*dane GUS*), że najwięcej podmiotów prowadzi działalność w zakresie handlu - tzn. 78 podmiotów z 393 ogółem. Słabą stroną tej sfery jest niski potencjał kapitałowy lokalnych podmiotów gospodarczych.

Wykres 3. Struktura podmiotów gospodarczych z uwagi na własność kapitału.



Źródło: Opracowanie własne na bazie danych GUS.

³⁶ http://www.stat.gov.pl/bdl/app/portret.display?p_czas=18&p_nts=15&p_tery=3592

Tabela 6. Struktura podmiotów gospodarczych gminy wg sekcji PKD.

Sekcja A - Rolnictwo, leśnictwo , łowiectwo i rybactwo	31
Sekcja B - Górnictwo i wydobywanie	0
Sekcja C - Przetwórstwo przemysłowe	51
Sekcja D - Wytwarzanie i zaopatrywanie w energię elektryczną, gaz, parę wodną, gorącą wodę i powietrze do układów klimatyzacyjnych	0
Sekcja E - Dostawa wody; gospodarowanie ściekami i odpadami oraz działalność związana z rekultywacją	2
Sekcja F - Budownictwo	46
Sekcja G - Handel hurtowy i detaliczny; naprawa pojazdów samochodowych, włączając motocykle	78
Sekcja H - Transport i gospodarka magazynowa	12
Sekcja I - Działalność związana z zakwaterowaniem i usługami gastronomicznymi	8
Sekcja J - Informacja i komunikacja	3
Sekcja K - Działalność finansowa i ubezpieczeniowa	8
Sekcja L - Działalność związana z obsługą rynku nieruchomości	54
Sekcja M - Działalność profesjonalna, naukowa i techniczna	14
Sekcja N - Działalność w zakresie usług administrowania i działalność wspierająca	9
Sekcja O - Administracja publiczna i obrona narodowa; obowiązkowe zabezpieczenia społeczne	8
Sekcja P - Edukacja	19
Sekcja Q - Opieka zdrowotna i pomoc społeczna	8
Sekcja R - Działalność związana z kulturą, rozrywką i rekreacją	10
Sekcja S i T - Pozostała działalność usługowa oraz Gospodarstwa domowe zatrudniające pracowników ; gospodarstwa domowe produkujące wyroby i świadczące usługi na własne potrzeby	32
RAZEM	393

Źródło: Opracowanie własne na bazie danych GUS.

Największe podmioty działające³⁷ w gminie to:

- BJ MEBLE w Manieczkach - produkcja mebli biurowych
- DROMOST Przedsiębiorstwo Drogowo - Mostowe w Żabnie - kompleksowa budowa i modernizacja dróg, ulic, budowa i modernizacja mostów i przepustów
- Mróz Sp. z o.o. w Manieczkach - produkcja roślinna i zwierzęca
- Trans-Pak w Żabnie - przyprawy, zioła - sprzedaż hurtowa
- Przedsiębiorstwo Wielobranżowe GALLUS Sp. z o.o. w Manieczkach
- WOJMAR w Manieczkach – przetwórstwo mięsne
- TRAK – Tartak w Sulejewie
- TOURIST BUS w Żabnie - przewozy krajowe

Rolnictwem i leśnictwem zajmuje się w gminie 31 podmiotów gospodarczych tj. 8 % podmiotów zarejestrowanych ogółem. Działalność rolnicza jest dominującą dziedziną pracy mieszkańców Gminy

³⁷ http://www.brodnica.net.pl/asp/pl_start.asp?ref=1&typ=14&menu=3&strona=1

Brodnica. Potwierdza to m.in. statystyka: **grunty orne** stanowią w gminie ok. 61 % powierzchni gminy ogółem (5.888³⁸ ha z 9.583 ha obszaru gminy ogółem) oraz **86%** użytków rolnych ogółem (informacje dot. gospodarki rolnej gminy przedstawiono także w części raportu – *Przestrzeń*). Zaktualizowana wersja *Studium Uwarunkowań i Kierunków Zagospodarowania Przestrzennego* gminy wskazuje konieczność dalszego kontynuowania³⁹ głównej i optymalnej dla rozwoju - funkcji gospodarczej gminy, którą jest **gospodarki rolnej i leśnej**. Przy czym z zastrzeżeniem, że ta kontynuacja optymalnego w gminie kierunku rozwoju, musi przebiegać w warunkach zrównoważonego rozwoju - tj. z poszanowaniem środowiska gminy.

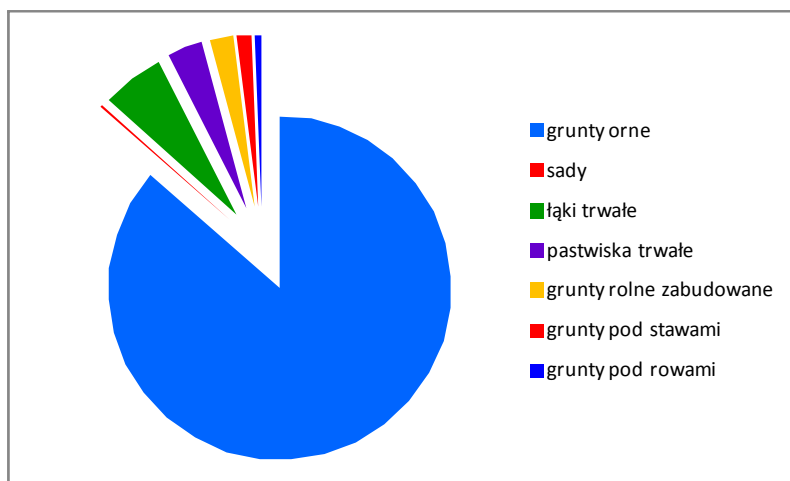
Kolejna tabela i wykres prezentują strukturę użytków rolnych ogółem.

Tabela 7. Struktura gruntów w gminie- stan na 31.12.2012r. (w ha).

1	Użytki rolne ogółem	6 818	100%
	<i>w tym:</i>		
	grunty orne	5 888	86%
	sady	17	0%
	łąki trwałe	404	6%
	pastwiska trwałe	224	3%
	grunty rolne zabudowane	151	2%
	grunty pod stawami	93	1%
	grunty pod rowami	41	1%
2	Lasy	2 310	

Źródło: opracowanie własne na bazie danych z Urzędu Gminy Brodnica.

Wykres 4. Struktura użytków rolnych w gminie.



Źródło: opracowanie własne na bazie danych z Urzędu Gminy Brodnica.

³⁸ Dane GUS (Bank Danych Regionalnych).

³⁹ Strona nr 8 *Studium Uwarunkowań i Kierunków Zagospodarowania Przestrzennego*.

Rozwój produkcji rolnej jako podstawowej funkcji gminy, powinien uwzględniać pożądaną (*patrz zaktualizowane i uchwalone przez Radę Gminy - Studium Uwarunkowań...*) - duży udział rolnictwa ekologicznego oraz rozwój agroturystyki w zgodzie ze środowiskiem. Nadto winno nastąpić przystosowanie przydatnych kompleksów leśnych, wyznaczonych na podstawie analiz, do pełnienia funkcji turystycznych i rekreacyjnych (ścieżki rowerowe, szlaki piesze, punkty widokowe, miejsca piknikowe).

Równorzędną funkcją obok rolnej jest kolejny optymalny – *czyli uwzględniający wszelkie uwarunkowania wewnętrzne i zewnętrzne* – kierunek, którym jest rozwój **funkcji mieszkaniowej** (bliskość aglomeracji poznańskiej).

Informacje o diagnozie obecnego stanu funkcji mieszkaniowej w gminie wnoszą dane statystyczne przedstawione w tabeli.

Tabela 8. Podstawowe dane dot. jakości mieszkań w gminie.

Przeciętna powierzchnia użytkowa		
a) 1 mieszkania	m2	79,7
b) na 1 osobę	m2	21,9
Mieszkania wyposażone w urządzenia techniczno-sanitarne:		
a) wodociąg	mieszk.	1354
b) ustęp spłukiwany	mieszk.	1332
c) łazienka	mieszk.	1318
d) centralne ogrzewanie	mieszk.	1136
e) gaz z sieci	mieszk.	99

Źródło: Opracowanie własne na bazie danych GUS.

Aktualnie w gminie funkcje mieszkaniowe (*podobnie jak działalność gospodarcza*) rozwinęły się głównie we wsiach wzdłuż drogi wojewódzkiej nr 310 (Manieczki, Grabianowo, Chaławy) oraz wzdłuż drogi powiatowej nr 2463 (Brodnica, Żabno).

Rynek pracy i bezrobocie

W Gminie Brodnica liczba zarejestrowanych osób bezrobotnych ogółem według stanu na koniec grudnia 2012 r. jest stosunkowo niska i wynosiła 185 osób co stanowi 4% ogółu mieszkańców gminy. Na obszarach wiejskich kraju część faktycznego bezrobocia nie podlega rejestracji.

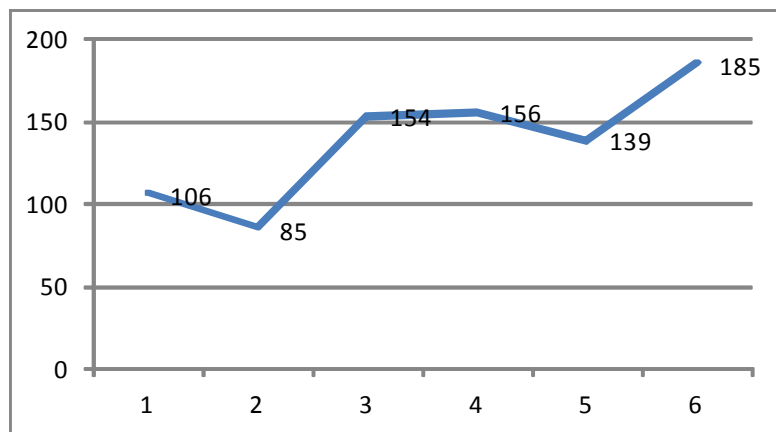
Tym niemniej w ostatnich sześciu latach liczba zarejestrowanych bezrobotnych ulega systematycznemu wzrostowi, w tym – co jest niepokojącym sygnałem- rośnie liczba osób bez prawa do zasiłku. Jednocześnie dane statystyczne wskazują, że w trudniejszej sytuacji na gospodarczym rynku pracy są kobiety.

Tabela 9. Liczba bezrobotnych w gminie, w tym z uwzględnieniem liczby kobiet i osób bez prawa do zasiłku.

Stan na 31.XII danego roku	Ogółem	w tym kobiety	udział % kobiet (kol 3: kol 2)	w tym z kol nr 2 - osoby BEZ prawa do zasiłku
1	2	3	4	5
2007	106	74	70%	91
2008	85	54	64%	55
2009	154	84	55%	111
2010	156	84	54%	121
2011	139	85	61%	109
2012	185	103	56%	141

Źródło: Opracowanie własne na podstawie danych z Powiatowego Urzędu Pracy w Śremie.

Wykres 5. Liczba osób bezrobotnych w gminie w okresie ostatnich 6 lat - przedstawienie graficzne.



Źródło: Opracowanie własne na podstawie danych z Powiatowego Urzędu Pracy w Śremie.

Potencjał własnego budżetu Gminy Brodnica

Dochody własne Gminy Brodnica stanowią ok. 1/3 dochodów ogółem. W 2012r. stosunkowo niski w dochodach był udział dotacji z funduszy UE (2013r= ostatni rok okresu programowania UE 2007-2013). Wydatki inwestycyjne stanowiły w 2012r. ok. 11 % wydatków gminy ogółem.

Gmina, aby zrealizować niezbędny pakiet inwestycji (patrz sfera Infrastruktura w Raporcie) musi zabiegać o pozyskanie środków z funduszy zewnętrznych, w tym UE. Szansą na realizację inwestycji jest także formuła przedsięwzięć publiczno prywatnych (PPP).

Tabela 10. Podstawowe informacje dot. dochodów budżetu gminy w 2012r.

DOCHODY budżetu gminy	zł	% udział w wydatkach ogółem
<i>w tym m.in.:</i>		
Dochody ogółem	15 558 925	100%
Dochody własne	4 788 777	31%
Środki z Unii Europejskiej na finansowanie programów i projektów unijnych	8 371	0,1%
Dochody ogółem na 1 mieszkańca	3 151	x
Dochody własne na 1 mieszkańca	970	x
Dochody gminy z działu - rolnictwo i łowiectwo	626 659	4%
dochody od osób prawnych, od osób fizycznych i od innych jednostek nieposiadających osobowości prawnej	3 990 673	26%

Źródło: Opracowanie własne na podstawie danych GUS..

Tabela 11. Podstawowe informacje dot. wydatków budżetu gminy w 2012r.

WYDATKI budżetu gminy	zł	% udział w wydatkach ogółem
Wydatki ogółem	15 900 160	100%
<i>w tym m.in.:</i>		
wydatki majątkowe inwestycyjne	1 812 962	11%
wydatki ogółem na 1 mieszkańca	3 221	x
rolnictwo i łowiectwo	799 930	5%
obsługa długu publicznego	112 708	1%
kultura fizyczna	1 140 853	7%
pomoc społeczna	2 528 200	16%
pozostałe zadania w zakresie polityki społecznej	112 108	1%
kultura i ochrona dziedzictwa narodowego	558 018	4%
oświata i wychowanie	7 618 527	48%
ochrona zdrowia	85 708	1%
gospodarka komunalna i ochrona środowiska	364 918	2%

Źródło: Opracowanie własne na podstawie danych GUS..

2.4. EKOLOGIA

Położenie geograficzne Gminy Brodnica

Gmina Brodnica leży na nizinym Pojezierzu Leszczyńskim⁴⁰ i Równinie Kościańskiej. Północno – wschodnia część Gminy położona jest w Kotlinie Śremskiej. Południowo – zachodni obszar Gminy jest częścią bezzeziornej wysoczyzny morenowej przecinanej dolinami rzek Kanału Szymanowo – Grzybno oraz Rowu Piotrowskiego. Północno – wschodnia część Gminy stanowi część Kotliny Śremskiej. Wzdłuż wschodniej granicy Gminy rzeka Warta zmienia swój bieg, wcinając się w morenową powierzchnię na głębokość nawet kilkunastu metrów. Urozmaiceniem tej rzeźby jest ciąg głównymi ciekami na terenie Gminy Brodnica. Są to: Kanał Szymanowo – Grzybno, Kanał Piotrowo – Hówiec i rzeka Warta, której przebieg wyznacza jednocześnie wschodnią granicę Gminy. Uzupełnieniem tej sieci są liczne rowy, oraz stawy rybne o łącznych powierzchniach 120 ha, znajdujące się w okolicach wsi Grzybno i Manieczki.

Budowa omawianego obszaru ma charakter poligenetyczny. Oznacza to, że cechuje się on obecnością cienkiej pokrywy utworów najmłodszego plejstocenu, pod którą zachowały się nie tylko struktury, ale także zręby starszych elementów rzeźby.

Obszary zalesione, tereny chronione Gminy Brodnica

Gmina Brodnica charakteryzuje się dość wysokim stopniem zalesienia (2.310⁴¹ ha tj. ok. 24,1 % powierzchni Gminy) w porównaniu z okolicznymi gminami. Wyraźna koncentracja kompleksów leśnych występuje w północno – wschodniej części Gminy. Występowanie tak dużej ilości terenów zielonych, bardzo atrakcyjnych pod względem drzewostanu i krajobrazu oraz konieczność ich ochrony doprowadziło do wydzielenia Rogalińskiego Parku Krajobrazowego. Celem szczególnej ochrony północno – wschodniego obszaru Brodnicy, na który nachodzi południowa część Parku Rogalińskiego jest jedno z największych w Europie skupisk wielowiekowych dębów szypułkowych, rosnących w dolinie Warty oraz licznych starorzeczy i unikatowej rzeźby terenu, powstałej w wyniku działania wód płynących. Na obszarach rozciągających się wzdłuż cieków wodnych, a w szczególności na terenach nadwarciańskich dominują turzyce wysokie i niskie, mozgi trzcinowate, wiechliny łąkowe, śmiałki darniowe oraz kosówki wełniste. Powierzchnia terenów zielonych wzbogacona jest dodatkowo przez 10 parków podworskich, z których wiele ma powyżej 100 lat. Ogółem parki krajobrazowe zajmują w Gminie 3.283 ha (dane GUS).

⁴⁰ Dane za *Planem ochrony Środowiska Gminy Brodnica, Studium uwarunkowań...*, i innymi dokumentami Gminy Brodnica.

⁴¹ Dane z Urzędu Gminy Brodnica.

Klimat panujący w Gminie Brodnica i okolicy jest umiarkowany o przewadze wpływów oceanicznych związanych z cyrkulacją mas powietrza napływających z północnego Atlantyku i Morza Śródziemnego. Wiosna i lato są ciepłe, a zima krótka i łagodna. Charakterystyczny jest długi okres wegetacji - około 220 dni w roku. Pod względem ilości opadów jest to obszar bardzo ubogi. Średnie roczne sumy opadów wahają się zaledwie między 478 mm a 636 mm.. Na obszarze Gminy zaobserwowano przewagę wiatrów napływających z kierunku zachodniego, północnozachodniego i południowo- zachodniego stanowiące około 50 % wszystkich napływających mas powietrza. Najmniej, bo około 10 % stanowią wiatry wiejące z północy i północnego- wschodu, co w dużej mierze decyduje o łagodnym klimacie na terenie Wielkopolski, stosunkowo krótkim okresie występowania pokrywy śnieżnej, małej ilości opadów śnieżnych i stosunkowo dużą ilością dni ciepłych.

Wody podziemne

Wody gruntowe na obszarze Gminy Brodnica występują na poziomie od 3 do 8 m ppt. W większości poza zasięgiem kapilarnego podsiąkania. W obniżeniach terenu i dolinach rzecznych podwyższa się on do 0,5- 1,5 m ppt. Wody podziemne, stanowią część głównego regionalnego zbiornika na zasobach którego bazuje ujęcie wody dla aglomeracji Poznania w Mosinie. W związku z tym wyznaczono strefę ochrony pośredniej oraz strefę ochrony chemicznej tego ujęcia.

*Zadania z zakresu Ekologii Gminy - w głównym dokumencie planistycznym Gminy
tzn. w **Studium Uwarunkowań i Kierunków Zagospodarowania przestrzennego Gminy
Brodnica***

Zgodnie ze zaktualizowanym i obowiązującym w Gminie *Studium*⁴² *uwarunkowań* do najważniejszych kierunków działań strategicznych w **zakresie ochrony i zachowania zasobów środowiska przyrodniczego** należy:

- 1) zachowanie i ochrona zasobów najcenniejszych przyrodniczo o największej wartości dla ekosystemu Gminy wraz z zachowaniem wymogów ochrony bioróżnorodności;
- 2) ochrona przed zanieczyszczeniami wód powierzchniowych;
- 3) racjonalne gospodarowanie i ochrona przed zanieczyszczeniami wód podziemnych;
- 4) powiększanie zasobów leśnych poprzez zalesianie gruntów wyłączonych z użytkowania rolniczego;
- 5) zachowanie odpowiednich terenów do celów rekreacyjnych;

⁴² Str 46 dokumentu zatwierdzonego przez Radę Gminy.

- 6) działania ochronne powietrze, przed hałasem i promieniowaniem elektromagnetycznym;
- 7) działania ochronne przed powodzią;
- 8) ochrona rolnej przestrzeni produkcyjnej, a zwłaszcza zwartych kompleksów gleb o największej przydatności dla rolnictwa oraz ochrona środowiska przed zagrożeniami związanymi z produkcją rolniczą;
- 9) ochrona przed przekształceniem rzeźby terenu oraz działania z zakresu rekultywacji obszarów zdegradowanych (*na terenie Gminy zachodzą⁴³ procesy degradacyjne środowiska obszarów chronionych, spowodowane uwarunkowaniami związanymi z lokalizacją w tych obszarach domków letniskowych i zabudowy mieszkaniowej*).

Dokumenty strategiczne Gminy muszą być zgodne w ich podstawowych wytyczonych celach i kierunkach realizacji. Wobec czego powyższe kierunki działań w **zakresie ochrony i zachowania zasobów środowiska przyrodniczego**, ujęto także w niniejszym dokumencie strategicznym na okres 2014-2024.

2.5. SFERA SPOŁECZNA

Prognoza demograficzna do 2024r.

Liczba ludności w Gminie Brodnica wykazuje trend wzrostowy, co potwierdzają dane statystyczne w kolejnej tabeli.

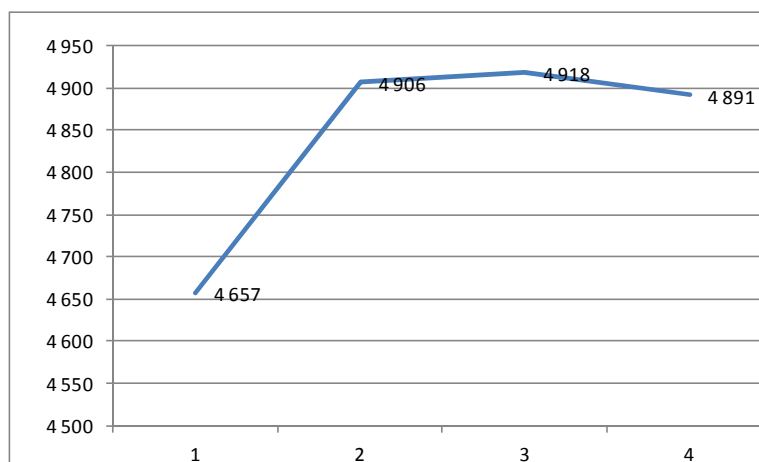
Tabela 12. Liczba ludności w Gminie Brodnica w latach 2009-2012.

	2009	2010	2011	2012
Liczba mieszkańców Gm. Brodnica	4 657	4 906	4 918	4 891

Źródło: Opracowanie własne na podstawie danych GUS.

⁴³ Str 10 Studiu uwarunkowań

Wykres 6. Wykres obrazujący liczbę ludności w Gminie Brodnica w latach 2009-2012.



Źródło: Opracowanie własne na podstawie danych GUS.

Na bazie prognozy demograficznej opracowanej przez GUS⁴⁴ dla terenu wiejskiego Powiatu Śremskiego, opracowano projekcję prognozy ludności dla Gminy Brodnica (*metodologia wynika z tabeli*). Liczba ludności w Gminie w okresie objętym Strategią, wykazywać będzie stałą tendencję rosnącą. Biorąc pod uwagę, że (*jak wykazano w rozdziale dot. przestrzeni gospodarczej*) ok. 66% ludności Gminy to mieszkańcy w wieku produkcyjnym, Gmina ma stosunkowo duży potencjał ludzki.

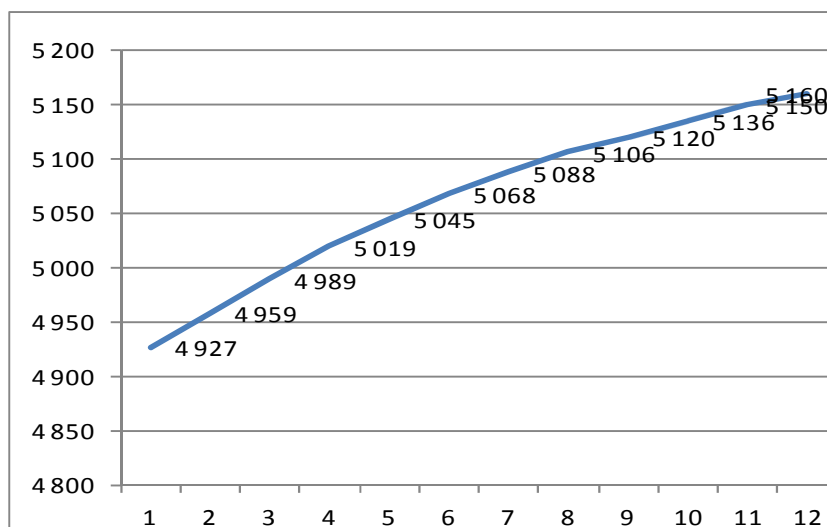
Tabela 13. Prognoza ludności dla Gminy Brodnica dla lat 2013-2024.

rok	2012	2013	2014	2015	2016	2017	2018	2019	2020	2021	2022	2023	2024
liczba ludności prognozowana przez GUS dla terenów wiejskich Powiatu Śremskiego*/	25 602	25 790	25 956	26 116	26 273	26 408	26 529	26 632	26 728	26 802	26 883	26 956	27 011
wskaźnik zmiany		1,00734	1,00644	1,00616	1,00601	1,00514	1,00458	1,00388	1,00360	1,00277	1,00302	1,00272	1,00204
Liczba mieszkańców Gm. Brodnica	4 891												
Prognoza ludności w Gm. Brodnica		4 927	4 959	4 989	5 019	5 045	5 068	5 088	5 106	5 120	5 136	5 150	5 160

Źródło: Opracowanie własne na podstawie danych GUS.

⁴⁴ http://www.stat.gov.pl/gus/5840_11752_PLK_HTML.htm

Wykres 7. Wykres z prognozą ludności dla Gminy Brodnica dla lat 2013-2024.



Na tle kraju, aktualny i **prognozowany, trend wzrostu liczby mieszkańców w Gminie Brodnica** plasuje Gminę korzystnie pod względem liczby ludności. Według autorów⁴⁵ niniejszego dokumentu, położenie geograficzne Gminy w pobliżu aglomeracji poznańskiej, ma wpływ na wzrostowy trend liczby ludności w Gminie Brodnica.

Pomoc społeczna

Na terenie Gminy pomoc społeczną realizuje Ośrodek Pomocy Społecznej w Brodnicy. Celem działania Ośrodka jest realizacja polityki społecznej państwa na terenie Gminy, zmierzająca do umożliwienia osobom i rodzinom przezwyciężyć trudne sytuacje życiowe, jak również obejmuje działania profilaktyczne, mające na celu zapobieganie powstawaniu sytuacji - stanowiących zagrożenie zaspokojenia niezbędnych potrzeb bytowych.

Ośrodek Pomocy Społecznej obejmuje pomocą rodziny, którym przysługuje prawo do świadczeń z pomocy społecznej państwa - zgodnie z art. 8. ust. 1 ustawy o pomocy społecznej (pomoc obejmuje osoby i rodziny o najniższych dochodach) . Zakres pomocy społecznej, z której korzystają najubożsi mieszkańcy Gminy, obrazuje kolejna tabela.

⁴⁵ Nie robiono odrębnych badań; wniosek na podstawie wiedzy z zakresu efektów dot. procesów suburbanizacji.

Tabela 14. Zakres niezbędnej pomocy społecznej udzielanej przez państwo mieszkańcom Gminy Brodnica.

		Lata			
		2009	2010	2011	2012
1	Liczba rodzin która otrzymała wsparcie w zakresie dożywiania	95	117	93	103
	<i>w tym dzieci</i>	173	183	198	178
2	Liczba osób korzystających z zasiłków stałych	15	13	15	14
3	Liczba rodzin korzystających z zasiłków okresowych	37	36	39	31
4	Liczba osób korzystających z usług opiekuńczych	11	10	9	3
5	Liczba rodzin korzystających z pomocy z uwagi na zdarzenia losowe	2	1	4	13
6	Liczba rodzin korzystających z zasiłków celowych	136	167	118	129
7	Liczba osób korzystających z pomocy w związku z przebywaniem w DPS	6	3	3	5
	<i>liczba ludności w Gminie</i>	4 657	4 906	4 918	4 891

Źródło: Opracowanie własne na bazie danych z Ośrodka Pomocy Społecznej w Brodnicy.

Zgodnie z informacją OPS w Brodnicy **głównym powodem udzielania pomocy społecznej jest ubóstwo**. W 2012 r. z tego tytułu udzielono pomocy 101 rodzinom, liczba osób w tych rodzinach wynosiła razem 374 osoby (co stanowi 8 % mieszkańców Gminy Brodnica ogółem).

Bezpieczeństwo publiczne

Dane na temat bezpieczeństwa publicznego przedstawione przez Komendę Powiatową Policji w Śremie prezentuje kolejne zestawienie (w Gminie Brodnica nie ma posterunku policji).

Tabela 15. Dane na temat zarejestrowanych przestępstw w ostatnich trzech latach.

	2009	2010	2011	2012
Liczba przestępstw ogółem	32	24	38	21
<i>w tym:</i>				
kradzież	7	9	9	7
kradzież z włamaniem	5	2	9	3
rozbój	0	0	0	0
bójka, pobicie	3	1	0	2
uszkodzenie mienia	5	2	4	1
uszkodzenie ciała	0	0	0	0
narkotykowe	4	3	4	0
pozostałe	9	7	12	8

Źródło: Dane Komendy Powiatowej Policji w Śremie.

Na terenie Gminy Brodnica najwięcej przestępstw na przestrzeni lat 2009 – 2012 odnotowano **w zakresie kradzieży**.

W 2011 r. wydatki poniesione przez Gminę na przeciwdziałanie alkoholizmowi wyniosły 72.571⁴⁶ zł.

W Gminie Brodnica działają Ochotnicze Straże Pożarne w: Brodnicy, Grzybnie, Żabnie, Iłowcu, Manieczkach i w Szołdrach. Niezależnie od funkcji wzmagających bezpieczeństwo przeciwpożarowe, OSP spełniają także funkcje integrujące społeczność lokalną, a także funkcje kulturalne.

Pozostała infrastruktura sfery społecznej Gminy Brodnica

Obsługę zdrowotną zabezpiecza Ośrodek Zdrowia w Brodnicy (oraz izba przyjęć w Manieczkach). Zakres wsparcia usług medycznych Ośrodka jest stosunkowo wąski. Mieszkańcy pomocy specjalistycznej muszą szukać w Śremie i w Poznaniu. Na terenie Gminy jest także jedna apteka.

Pozostała infrastruktura społeczna Gminy Brodnica obejmuje:

1. **Bibliotekę Publiczną Gminy Brodnica** (*biblioteka pełni także funkcje domu kultury; biblioteka posiada 30 609 woluminów; korzysta z niej 773 zarejestrowanych czytelników*)
2. **Szkoły Podstawowe:**
 - 1) Szkoła Podstawowa w Manieczkach
 - 2) Szkoła Podstawowa w Brodnicy
 - 3) Szkoła Podstawowa w Iłowcu
 - 4) Szkoła Podstawowa w Żabnie z klasami I-III (organem prowadzącym jest Stowarzyszenie Mała Szkoła)
3. **Gimnazjum** w Manieczkach
4. **Przedszkole** w Manieczkach z oddziałami w Brodnicy, Żabnie, Grzybnie i Iłowcu
5. **Organizacje pozarządowe, koła zainteresowań, kluby sportowe:**
 - a) Uczniowski Klub Sportowy Irwin
 - b) Klub Sportowy Gminy Brodnica
 - c) UKS Irwin
 - d) Towarzystwo Przyjaciół Ziemi Brodnickiej Gniazdo
 - e) Zespół folklorystyczny pieśni i tańca "Chabry"
 - f) Stowarzyszenie Społeczno – Kulturalne Gminy Brodnica

⁴⁶ Dane GUS.

- g) Stowarzyszenie Klub Abstynentów PROMYK
- h) Wielkopolski Oddział Stowarzyszenia Miłośników Tradycji „Mazurka Dąbrowskiego”
- i) Koła PZW w Brodnicy i Manieczkach
- j) OSP Brodnica, Żabno, Manieczki, Hówiec, Szoldry, Grzybno.

Aktywność mieszkańców i ich zaangażowanie w sprawy Gminy wykazały przeprowadzone ankiety.

6. Boiska sportowe:

- a) przy SP w Hówcu
- b) przy SP w Manieczkach i Gimnazjum Manieczkach
- c) Kompleks Boisk Sportowych w Brodnicy - ORLIK 2012
- d) inna infrastruktura sportowa: boisko w Manieczkach, Żabnie, Grzybnie, Szoldrach, Chaławach, Przylepkach.

Kompleks boisk jest obiektem ogólnodostępnym służącym do realizacji zadań własnych Gminy, w zakresie upowszechniania kultury fizycznej wśród dzieci, młodzieży i pozostałych grup społeczeństwa. Obiekt zarządzany jest przez Urząd Gminy w Brodnicy i udostępniany wszystkim chętnym nieodpłatnie. Kompleks powstał w ramach rządowego programu „MOJE BIOSKO ORLIK 2012”, a w jego skład wchodzi:

- ✓ boisko do gry w piłkę nożną ze sztuczną nawierzchnią,
- ✓ boisko wielofunkcyjne służące m.in. do gry w siatkówkę, koszykówkę, tenisa,
- ✓ szatnia wraz z zapleczem socjalnym.

Sieć szkół gminnych uzupełniają szkoły powiatowe. W Grzybnie znajduje się od ok. 50 lat Zespół Szkół Rolniczych (*nazwa i struktura organizacyjna Szkoły zmieniały się na przestrzeni lat*). Aktualnie w Szkole uczy się ok. 700⁴⁷ uczniów i słuchaczy. Ponadto w Grzybnie znajduje się także Szkoła Policealna dla dorosłych.

Ankietowani mieszkańcy podnosili potrzebę wykonania termomodernizacji obiektów oświatowych Gminy. Podstawowe dane statystyczne z zakresu liczby uczniów w placówkach oświatowych Gminy Brodnica, wraz z informacjami o skali wyposażenia komputerowego, prezentuje kolejne zestawienie tabelaryczne.

⁴⁷ <http://www.zsr-grzybno.pl/O-szkole/Historia.aspx>

Tabela 16. Podstawowe dane dot. dzieci i młodzieży szkolnej oraz uczęszczających do placówek wychowania przedszkolnego.

		Rok szkolny		
		2009/2010	2010/2011	2011/2012
1	Dzieci w placówkach wychowania przedszkolnego	199	194	207
2	Uczniowie szkół podstawowych	416	404	392
3	Uczniowie szkół gimnazjalnych	248	231	237
4	Uczniowie przypadający na 1 komputer			
	z dostępem do Internetu przeznaczony do użytku uczniów, w szkołach:			
	a) <i>podstawowych</i>	9	9	8
	b) <i>gimnazjach</i>	9	8	8
5	Komputery w szkołach posiadające dostęp do Internetu			
	przeznaczone do użytku uczniów, w szkołach:			
	a) <i>podstawowych</i>	47	47	47
	b) <i>gimnazjach</i>	29	29	29

Źródło: Opracowanie własne na bazie danych GUS.

2.6. WYNIKI PRZEPROWADZONYCH ANKIET

Na potrzeby stworzenia *Strategii Rozwoju Gminy Brodnica na lata 2014 – 2024* opracowano ankietę, skierowaną do liderów opinii publicznej, mieszkańców oraz wszystkich zainteresowanych rozwojem gminy. Celem ankiety było pozyskanie szczegółowych danych na temat obszaru Gminy Brodnica. Przedmiotem sondażu była identyfikacja postaw i opinii mieszkańców na temat oceny jakości życia i wyzwań rozwojowych gminy. Dane uzyskane w ankiecie uzupełniają informacje statystyczne i otrzymane z instytucji odpowiedzialnych za poszczególne działania w Gminie Brodnica lub pozyskane z innych źródeł.

Badania ankietowe opinii mieszkańców Gminy Brodnica przeprowadzono w listopadzie 2013 r. Ankieta zawierała pytania otwarte i zamknięte, w których respondenci oceniali poszczególne elementy rozwoju społeczno – gospodarczego gminy, władzę samorządową oraz funkcjonowanie Urzędu Gminy. W wypełnianiu ankiety wzięło udział 44 osoby, jednak rozkład liczby głosów w poszczególnych pytaniach był zróżnicowany, ponieważ nie wszyscy respondenci udzielali odpowiedzi na każde z postawionych w ankiecie pytań. Wśród respondentów najliczniejszą (40 %) grupę stanowiły osoby w wieku 46-55 lat, a następnie osoby w wieku 36-45 lat (27%). W badanej grupie było 47 % kobiet.

Wypowiedzi osób ankietowanych znalazły odzwierciedlenie w zbudowanej analizie SWOT, diagnozie dla potrzeb dokumentu *Strategii* oraz w tworzonych celach i kierunkach rozwoju gminy.

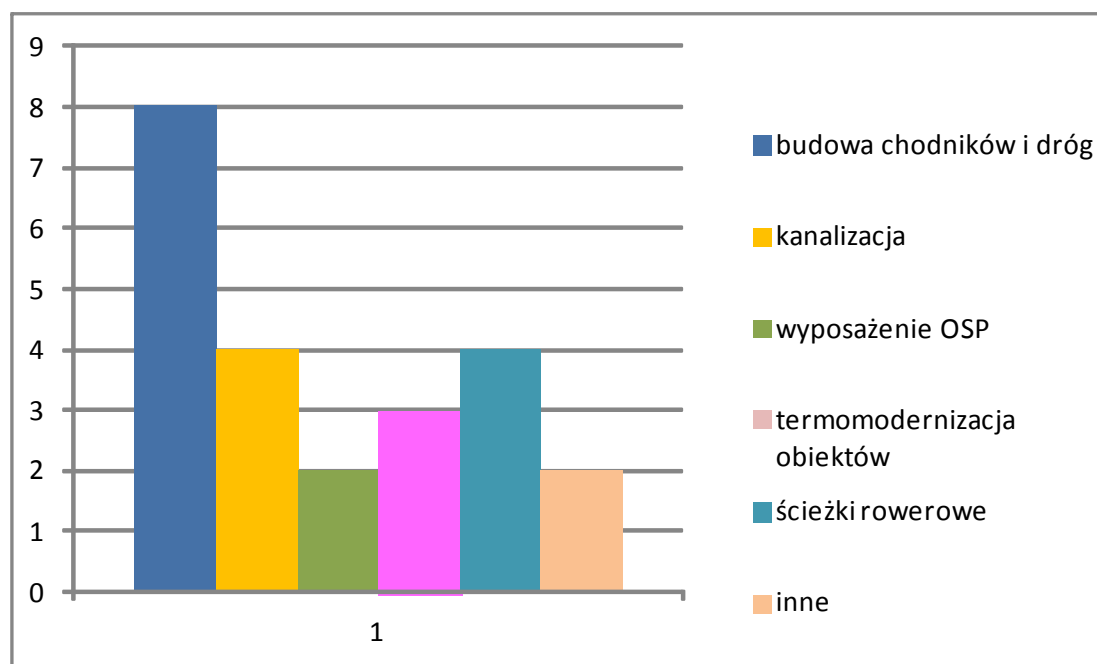
Ankietyzacja mieszkańców Gminy Brodnica- najważniejsze wnioski

Odpowiedz na pytanie otwarte dot. wskazania

5 najważniejszych problemów do rozwiązania w Gminie

Na obszarze Gminy Brodnica najgorzej oceniona została jakość dróg wraz z infrastrukturą towarzyszącą (chodniki, oświetlenie, parkingi) – na ten problem wskazało 35 % ankietowanych. Na drugim i trzecim miejscu respondenci wskazali jako problemy brak kanalizacji (17%) i brak ścieżek rowerowych (17%). Kolejne miejsce zajęła konieczność termomodernizacji gminnych obiektów publicznych. Obrazuje to wykres.

Wykres 8. Wskazanie przez ankietowanych wg własnej opinii 5 najważniejszych problemów do rozwiązania.

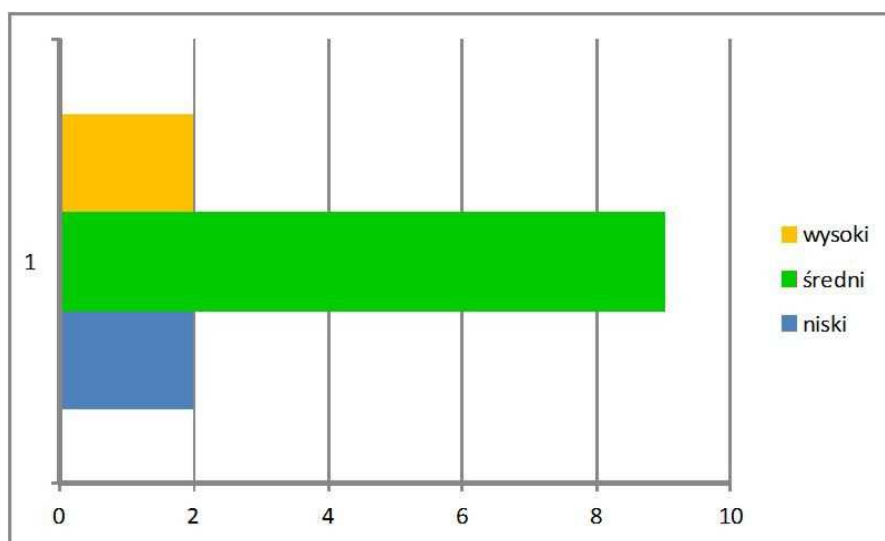


Źródło: Opracowanie własne na podstawie wyników ankiet.

Poziom samoorganizacji społecznej i poziom współpracy między mieszkańcami, a władzami Gminy.

W pytaniu respondenci mieli do wyboru trzystopniową skalę, według której dokonywali odpowiedzi na pytania w następującym zakresie: poziom niski, średni, wysoki. Największy odsetek (69%) wskazał ocenę jakości współpracy mieszkańców z władzami Gminy na poziomie- średnim.

Wykres 9. Ocena jakości współpracy mieszkańców z władzami Gminy.



Źródło: Opracowanie własne na podstawie wyników ankiet.

Pytanie zamknięte- wybór z wskazanych w ankiecie 15 możliwości najważniejszych problemów do rozwiązania na terenie gminy

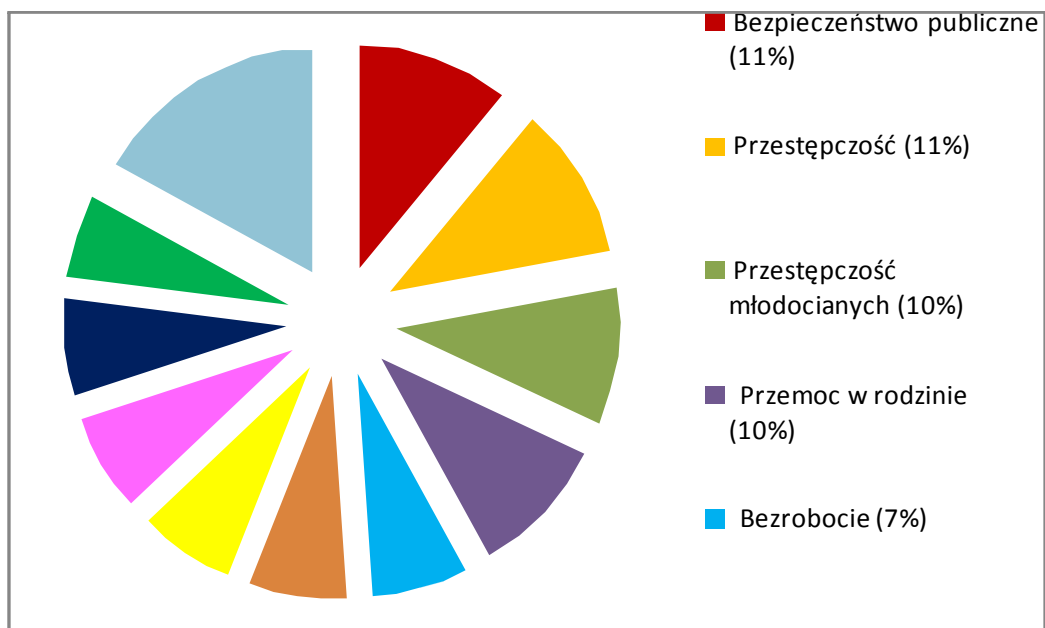
Respondenci mieli do wyboru n/w problemy, które oceniali na poziomie: **brak problemu, niskie zagrożenie problemem, średnie zagrożenie problemem, wysokie zagrożenie problemem**:

Bezpieczeństwo publiczne; Przestępczość; Przestępczość młodocianych; Bezrobocie; Bieda; Alkoholizm; Przemoc w rodzinie; Narkomania; Utrudniony dostęp do dobrych szkół; Brak dostępu do nowoczesnej technologii (komputer, Internet); Brak podstawowych mediów (woda, kanalizacja, elektryczność); Zanieczyszczenie środowiska; Emigracja ludzi młody i wykształconych z obszaru gminy; Brak działalności organizacji pozarządowych w sferze społecznej i gospodarczej; inne.

Najwięcej tzn. 66 % odpowiedzi dotyczyło oceny występowania ww. problemów w Gminie na poziomie – „średnie zagrożenie problemem”. Przy czym najczęściej zagrożenia przy tej skali oceny wskazano przy następujących problemach:

- a) Bezpieczeństwo publiczne (11%)
- b) Przestępczość (11%)
- c) Przestępczość młodocianych (10%)
- d) Przemoc w rodzinie (10%)

- e) Bezrobocie (7%)
- f) Bieda (7%)
- g) Utrudniony dostęp do dobrych szkół (7%)
- h) Brak podstawowych mediów (woda, kanalizacja, elektryczność (7%)
- i) Brak dostępu do nowoczesnej technologii (komputer, Internet) (7%)
- j) Alkoholizm (6%)
- k) pozostałe



Źródło: Opracowanie własne na podstawie wyników ankiet.

2.6. ANALIZA PORÓWNAWCZA GMIN POWIATU ŚREMSKIEGO

Analizę porównawczą gmin powiatu śremskiego przeprowadzono z zastosowaniem metodologii i obliczeń GUS. W skład powiatu wchodzi cztery samorządy. Na tle pozostałych gmin powiatu, **Gmina Brodnica zajmuje w rankingu trzecie miejsce** (średni wynik rankingu w poszczególnych kryteriach porównawczych). W obliczeniach zastosowano kryteria porównawcze przedstawione w tabeli poniżej.

Tabela 17. Ranking gmin powiatu śremskiego.

Wyszczególnienie gmin powiatu śremskiego	Ludność na 1 km ²		Kobiety na 100 mężczyzn		Saldo migracji na 1000 ludności		Dochody własne budżetu gminy na 1 mieszkanca		Środki w dochodach budżetu gminy na finansowanie współfinansowanie programów i projektów unijnych na 1 mieszkanca	
	ranking	wartość	ranking	wartość	ranking	wartość	ranking	wartość	ranking	wartość
Brodnica	3	175	1	20	1	72	3	175	4	198
Dolsk	4	186	2	37	3	170	2	70	2	51
Książ Wielkopolski	2	149	2	37	4	182	4	183	1	46
Śrem	1	27	4	178	2	111	1	62	3	118

Wyszczególnienie gmin powiatu śremskiego	Wydatki budżetu gminy na 1 mieszk		Wydatki na obsługę długu publicznego w % wydatków ogółem budżetu gminy		Dzieci w przedszkolach na 100 miejsc		Czytelnicy bibliotek publicznych na 1000 ludności		Turystyczne obiekty zbiorowego zakwaterowania	
	<i>ranking</i>	<i>wartość</i>	<i>ranking</i>	<i>wartość</i>	<i>ranking</i>	<i>wartość</i>	<i>ranking</i>	<i>wartość</i>	<i>ranking</i>	<i>wartość</i>
Brodnica	3	149	2	55	1	38	2	87	3	95
Dolsk	1	31	4	196	4	191	4	148	3	95
Książ Wielkopolski	2	87	1	44	2	75	1	73	1	16
Śrem	4	184	3	138	3	169	3	127	2	28

Wyszczególnienie gmin powiatu śremskiego	Udzielone noclegi		Przeciętna powierzchnia użytkowa 1 mieszkania w zasobach mieszkaniowych w 2010 r.		Odsetek ludności korzystającej z instalacji wodociągowej		Odsetek ludności korzystającej z instalacji kanalizacyjnej		Odsetek ludności korzystającej z instalacji gazowej		Podmioty w rejestrze REGON na 10 tys.ludności	
	<i>ranking</i>	<i>wartość</i>	<i>ranking</i>	<i>wartość</i>	<i>ranking</i>	<i>wartość</i>	<i>ranking</i>	<i>wartość</i>	<i>ranking</i>	<i>wartość</i>	<i>ranking</i>	<i>wartość</i>
Brodnica	4	147	3	190	2	78	2	48	3	124	2	90
Dolsk	2	44	1	101	3	158	4	196	4	130	4	102
Książ Wielkopolski	3	90	2	145	4	174	3	176	2	96	3	96
Śrem	1	35	4	213	1	39	1	16	1	12	1	34

3. DIAGNOZA STANU GMINY BRODNICA

3.1. Analiza SWOT

Analiza SWOT stała się podstawą do zidentyfikowania i sformułowania podstawowych problemów i zagadnień strategicznych. Nazwa SWOT jest akronimem angielskich słów Strengths (mocne strony), Weaknesses (słabe strony), Opportunities (szanse w otoczeniu), Threats (zagrożenia w otoczeniu). Jest ona efektywną metodą identyfikacji słabych i silnych stron gminy oraz badania szans i zagrożeń jakie stoją przed gminą. SWOT zawiera określenie czterech grup czynników:

- „**mocnych stron**” – uwarunkowań wewnętrznych, które stanowią silne strony gminy i które należy wykorzystać sprzyjąc będą jej rozwojowi (utrzymać je jako mocne, i na których należy oprzeć jej przyszły rozwój);
- „**słabych stron**” – uwarunkowań wewnętrznych, które stanowią słabe strony gminy i które niewyeliminowane utrudniają będą jej rozwój (ich oddziaływanie należy minimalizować);
- „**szans**” - uwarunkowań zewnętrznych, które nie są bezpośrednio zależne od zachowania społeczności gminy, ale które mogą być traktowane jako szanse, i przy odpowiednio podjętych przez nią działaniach, wykorzystane jako czynniki sprzyjające rozwojowi gminy;
- „**zagrożeń**” - uwarunkowań zewnętrznych, które także nie są bezpośrednio zależne od zachowania społeczności gminy, ale które mogą stanowić zagrożenie dla jej rozwoju (należy unikać ich negatywnego oddziaływania na rozwój gminy).

Analiza dotyczy sytuacji, w jakiej obecnie znajduje się gmina, pozwala sformułować koncepcje zrównoważonego rozwoju. W opracowywaniu analizy SWOT uwzględniono uwagi wnoszone przez mieszkańców Gminy Brodnica podczas ankietowania, w związku z opracowywaniem niniejszej Strategii.

Przedstawiona poniżej analiza mocnych i słabych stron oraz szans i zagrożeń jest syntezą poszczególnych obszarów życia społeczno - gospodarczego gminy. Poniższy zbiór informacji o mocnych i słabych stronach gminy oraz stojących przed nią szansach i zagrożeniach jest uzgodnioną wypadkową wiedzy o stanie i potrzebach gminy ułożonych przekrojowo (w ramach poszczególnych obszarów życia społeczno-gospodarczego).

Tabela 18 Analiza SWOT sfery społecznej

		SFERA SPOŁECZNA	
		WEWNĘTRZNE	ZEWNĘTRZNE
		MOCNE STRONY	SZANSE
P O Z Y T Y W N E		<ul style="list-style-type: none"> • duży odsetek osób w wieku produkcyjnym (duży potencjał ludzki) • stały wzrost liczby ludności • stosunkowo niskie bezrobocie • utożsamianie się lokalnej społeczności z miejscem zamieszkania • niewielki wzrost liczby popełnianych przestępstw • aktywne środowisko lokalne (OSP, inne) • podtrzymywanie tradycji regionu (Gniazdo, SSKGB, Zespół pieśni i tańca) 	<ul style="list-style-type: none"> • zwiększona dostępność do środków zewnętrznych, służących rozwiązywaniu konkretnych problemów społecznych • aktywność sektora organizacji pozarządowych • rozwój wartościowej oferty edukacyjnej szkolnictwa na poziomie ponadgimnazjalnym • dobre regulacje prawne na poziomie Państwa pozwalające na prowadzenie skuteczniejszej polityki społecznej w samorządach • stworzenie warunków do rozwoju rynku pracy • edukacja społeczeństwa w kierunku kształtowania pozytywnych postaw w zakresie zdrowego stylu życia • przedsiębiorczość społeczna, jako wykorzystanie potencjału społecznego organizacji pozarządowych • wykorzystywanie walorów naturalnych, środowiskowych, kulturowych i historycznych do kształtowania tożsamości regionalnej oraz patriotyzmu lokalnego • rozwijanie obywatelskiej świadomości lokalnej
N E G A T Y W N E		<ul style="list-style-type: none"> • ubożenie społeczności (podstawowy powód ingerencji pomocy społecznej) • brak dostatecznej specjalistycznej opieki medycznej • niski status materialny społeczeństwa na wsi • duży stopień zagrożenia alkoholizmem • niewystarczająca oferta kulturalna • biblioteka jako jedyna instytucja kulturalna w Gminie • wyjazdy mieszkańców za granicę w poszukiwaniu pracy i lepszej jakości życia • brak miejsc pracy 	<ul style="list-style-type: none"> • starzenie się społeczeństwa • wzrost problemów społecznych wynikający z pogorszenia się sytuacji gospodarczej • wzrost długotrwałego bezrobocia i zjawisko jego dziedziczenia oraz wzrost obszarów wykluczenia społecznego • występowanie zjawiska rozpadu więzi społecznych i zaniku kontroli społecznej oraz zagrożeń funkcjonowania rodziny: uzależnień, zjawiska rozpadu więzi rodzinnych, bezrobocia, przemocy w rodzinie i ubóstwa • wysokie oczekiwania społeczeństwa, którym nie zawsze można sprostać ze względu na brak środków finansowych oraz zmieniającego się prawa • tendencja do opuszczania małych miejscowości przez młodych, wykształconych ludzi

Tabela 19 Analiza SWOT sfery infrastrukturalnej

		SFERA INFRASTRUKTURALNA	
P O Z Y T Y W N E	WEWNĘTRZNE	ZEWNĘTRZNE	
	MOCNE STRONY	SZANSE	
	<ul style="list-style-type: none"> • stosunkowo wysoki poziom zwodociągowania gminy • dobre warunki naturalne do rozwoju odnawialnych źródeł energii, które przyjazne są dla środowiska (dobre uwarunkowania do instalacji wiatraków; występowanie źródeł geotermalnych) • aktywna współpraca z sąsiednimi samorządami w rozwiązywaniu wspólnych problemów 	<ul style="list-style-type: none"> • współpraca z sąsiednimi samorządami także w sprawie modernizacji infrastruktury drogowej i innej obszaru gminy • dostępność środków zewnętrznych, w tym z UE sprzyjających rozwojowi infrastruktury technicznej • wykorzystywanie odnawialnych źródeł energii i szersze wykorzystanie paliw uznawanych za ekologiczne 	
N E G A T Y W N E	WEWNĘTRZNE	ZEWNĘTRZNE	
	SŁABE STRONY	ZAGROŻENIA	
	<ul style="list-style-type: none"> • niski poziom skanalizowania gminy • uzależnienie od oczyszczalni zlokalizowanych w innych gminach • brak wystarczającej ilości chodników i oświetlenia oraz parkingów w jednostkach osadniczych gminy • niedostatecznie rozwinięte zaplecze socjalne i serwisowe dla różnorodnych form turystyki • niewystarczająca infrastruktura dla niepełnosprawnych, matek z dziećmi, osób starszych • niewystarczająca infrastruktura turystyczna – gastronomia, baza noclegowa, ścieżki rowerowe, inne • słabo rozwinięta infrastruktura pozwalająca na pozyskiwanie energii z odnawialnych źródeł przyjaznych środowisku • brak w całej gminie szerokopasmowego Internetu • brak w gminie komunikacji kolejowej stanowiącej alternatywę dla ruchu autobusowego i samochodowego • niewielka liczba ludności korzystająca z oczyszczalni • brak podczyszczani ścieków deszczowych przed ich zrzutem do odbiorników • infrastruktura grzewcza to przede wszystkim indywidualne piece i kotłownie osiedlowe z paliwem stałym jako źródłem energii cieplnej • słabo rozwinięta sieć gazowa • niesprzyjające warunki infrastrukturalne do ściągnięcia inwestorów strategicznych mogących stworzyć nowe miejsca pracy 	<ul style="list-style-type: none"> • brak możliwości wykorzystania funduszy zewnętrznych (w tym UE) w realizacji inwestycji infrastrukturalnych • przepisy – np. dot. NATURA 2000, procedury środowiskowe – stanowiące ograniczenia dla inwestycji infrastrukturalnych • zmniejszenie źródeł zewnętrznych na budowę i modernizację dróg gminnych oraz innych w nowym okresie programowania 2014-2020 	

Tabela 20 Analiza SWOT sfery gospodarczej

		SFERA GOSPODARCZA	
		WEWNĘTRZNE MOCNE STRONY	ZEWNĘTRZNE SZANSE
P O Z Y T Y W N E		<ul style="list-style-type: none"> • brak przemysłu determinującego zanieczyszczenie środowiska • dobre warunki do uprawiania rolnictwa, w tym bardzo dobre do uprawiania rolnictwa ekologicznego (rynek krajowy i europejski) • korzystne służące rozwojowi gospodarki gminy położenie w pobliżu Poznania • zasoby środowiska jako szansa na rozwój turystyki jako gałęzi gospodarki • zasoby i rezerwy siły roboczej (66% mieszkańców w wieku produkcyjnym) 	<ul style="list-style-type: none"> • dostępność funduszy strukturalnych Unii Europejskiej • ożywienie gospodarki w skali makro • rozwój przedsiębiorczości opartej na nowoczesnych, nieuciążliwych ekologicznie technologiach • swoboda podejmowania działalności gospodarczej i realizacji inwestycji wynikająca z członkostwa Polski w Unii Europejskiej • rozwój usług małych, średnich przedsiębiorstw • wprowadzanie nowych technologii i know - how w sferę produkcyjną i usługową • wzrost wydatków na innowacyjność gospodarki okresie programowania 2014-2020 • brak barier we współpracy zagranicznej • moda na wypoczynek na wsi - agroturystyki • kreowanie zdrowego stylu życia (mieszkanie, wypoczynek w otoczeniu bez skażeń środowiska; zdrowa żywność) • moda na promowanie lokalnych produktów • możliwość swobodnego przemieszczania się po świecie i po Europie oraz lokowania kapitału
		<th style="text-align: center;">WEWNĘTRZNE SŁABE STRONY</th> <th style="text-align: center;">ZEWNĘTRZNE ZAGROŻENIA</th>	WEWNĘTRZNE SŁABE STRONY
N E G A T Y W N E		<ul style="list-style-type: none"> • brak silnego wewnętrznego kapitału inwestycyjnego • niski potencjał własnego budżetu gminy do inwestowania • rosnące bezrobocie, w tym szczególnie dotykające kobiet • rosnąca liczba osób bez prawa do zasiłku • niska liczba mieszkań wyposażonych we wszystkie media oczekiwane w rozumieniu dobrej jakości życia • słabo zróżnicowana i wyspecjalizowana gospodarka rynkowa • słabo rozwinięta pozarolnicza działalność na terenach wiejskich • mała liczba gospodarstw rolnych produkujących „zdrową żywność” • odnotowuje się od lat większy odsetek kobiet w strukturze osób bezrobotnych 	<ul style="list-style-type: none"> • spadek PKB w Polsce • kryzys finansów publicznych w Polsce • pogłębienie problemów gospodarki światowej • wzrost bezrobocia w skali makro • spadek konsumpcji • trudności w pozyskiwaniu kredytów bankowych (oprocentowanie, zabezpieczenia) • zmniejszenie poziomu dofinansowania przez UE nowym okresie programowania 2014-2020 • recesja gospodarcza • wstąpienie do strefy Euro, a związku z tym migracja zarobkowa i ubywanie ludzi w wieku produkcyjnym, a też zjawisko migracji ludności do większych miast • wciąż niedostateczna rola turystyki i wypoczynku w kraju

Tabela 21 Analiza SWOT sfery przestrzennej

		SFERA PRZESTRZENNA	
	WEWNĘTRZNE		ZEWNĘTRZNE
	MOCNE STRONY		SZANSE
P O Z Y T Y W N E	<ul style="list-style-type: none"> • atrakcyjne turystycznie, rekreacyjnie i wypoczynkowo środowisko naturalne • czyste środowisko, brak uciążliwego przemysłu • wolne tereny pod zabudowę stałą • wysoki poziom zalesienia i użyteczność rolna gminy • zasoby kulturowe i wiele cennych przyrodniczo elementów krajobrazu • gmina jest sygnatariuszem Porozumienia Komunalnego zawartego w 1995 r. <i>(powołanego w celu prowadzenia wspólnych działań mających na celu wzrost gospodarczy)</i> • korzystne położenie geograficzne w pobliżu Poznania (35 km) • gmina leży w Województwie Wielkopolskim zaliczanym do grupy trzech regionów w kraju o najwyższej atrakcyjności inwestowania w Polsce • na terenie gminy znajdują się ujęcia wód nadające się do picia po przeprowadzeniu prostych zabiegów uzdatniających 		<ul style="list-style-type: none"> • cele funduszy UE zgodne z potrzebami finansowymi gminy, w tym na rozwój infrastruktury • napływ kapitału zewnętrznego • popyt na żywność ekologiczną • moda i popyt na mieszkania i turystykę oferowane przez gminę, w tym dla mieszkańców aglomeracji poznańskiej • promocyjne wykorzystanie gminy jako obszaru atrakcyjnego do rekreacji i wypoczynku z czystym środowiskiem • sprzedaż uzbrojonych działek jak źródło dochodu budżetu Gminy, a w konsekwencji źródło stałego dochodu budżetu z tytułu m.in. podatku od nieruchomości
	WEWNĘTRZNE		ZEWNĘTRZNE
	SŁABE STRONY		ZAGROŻENIA
N E G A T Y W N E	<ul style="list-style-type: none"> • brak przejrzystego podziału gminy na poszczególne funkcje zagospodarowania przestrzennego i brak wyrazistości oferty gminy na tle innych gmin • brak szerokiej oferty terenów gminy pod funkcje mieszkaniowe, funkcje usługowe, funkcje aktywności gospodarczej – z wpasowaniem w krajobraz i bez uciążliwości dla środowiska • część materialnych zasobów kulturowych wymagająca renowacji • duży odsetek obszaru gminy objęty jest strefą chronioną (parki i inne obszary chronione – obszary ujęcia wody pitnej, inne • występują procesy degradacyjne środowiska obszarów chronionych zlokalizowanych na terenie gminy • słabo rozwinięta oferta agroturystyczna jako forma usług turystycznych dobrze wpasowana w środowisko i krajobraz gminy • brak w przestrzeni gminy różnorodnych formy rekreacji, turystyki i wypoczynku wzbogacających krajobraz i nieuciążliwych dla środowiska • brak dobrze rozwiniętego rolnictwa ekologicznego i brak wyraźnego produktu 		<ul style="list-style-type: none"> • zmiany podziału administracyjnego kraju • kolizja polityki przestrzennej województwa z aspiracjami rozwojowymi gmin • brak dopływu funduszy zewnętrznych • zanieczyszczenie środowiska w wyniku katastrof

	oraz funkcjonowania marki Brodnica <ul style="list-style-type: none"> bardzo niski odsetek obszaru gminy posiada miejscowe plany zagospodarowania przestrzennego 	
--	---	--

Tabela 22 Analiza SWOT sfery ekologicznej

		SFERA EKOLOGICZNA	
		WEWNĘTRZNE MOCNE STRONY	ZEWNĘTRZNE SZANSE
P O Z Y T Y W N E		<ul style="list-style-type: none"> cenne zasoby środowiska przyrodniczego (które mogą być wykorzystane gospodarczo) bezpieczeństwo, cenne miejsce do odpoczynku dla mieszkańców miast - spokój, cisza – atmosfera „slow” możliwość produkcji żywności ekologicznej stosunkowo dobry stan wód powierzchniowych 	<ul style="list-style-type: none"> zainteresowanie inwestorów i ludności terenami o czystym, atrakcyjnym środowisku wzrost świadomości ekologicznej obywateli moda w kraju lokalne produkty i tradycyjną żywność wykorzystanie Eko-rolnictwa idealne środowisko naturalne regionu sprzyjające warunki zakładaniu gospodarstw ekologicznych rozwój turystyki sportowej – grupowej
		WEWNĘTRZNE SŁABE STRONY	ZEWNĘTRZNE ZAGROŻENIA
N E G A T Y W N E		<ul style="list-style-type: none"> przeważające węglowe systemy grzewcze – duża emisja gazów zanieczyszczenia związane ze wzrastającym ruchem komunikacyjnym niewystarczające nakłady na inwestycje w ochronie środowiska naturalnego niska świadomość ekologiczna społeczeństwa małe wykorzystanie zasobów odnawialnych procesy degradacyjne środowiska obszarów chronionych, spowodowane uwarunkowaniami związanymi z lokalizacją w tych obszarach domków letniskowych i zabudowy mieszkaniowej brak odpowiednich terenów do celów rekreacyjnych wkomponowanych w środowisko występowanie azbestu wbudowanego w infrastrukturę zlokalizowaną w Gminie potrzeba wykonania termomodernizacji obiektów publicznych w Gminie (w tym szkoły) 	<ul style="list-style-type: none"> zmiany klimatyczne i skutki tych zmian degradacja środowiska globalnego, ocieplanie się klimatu realna możliwość skażenia wód podziemnych chemizacja żywności (środki ochrony roślin, substancje dodatkowe do żywności)

3.1. Diagnoza stanu Gminy Brodnica według sfer

Diagnoza zawiera informacje o uwarunkowaniach demograficznych, gospodarczych, przestrzennych i ekologicznych, analizy społeczne i ekonomiczne, na podstawie których sformułowano wnioski będące punktem wyjścia do zdefiniowania głównych kierunków strategii stanowiących treść niniejszego dokumentu.

Charakterystykę obszarów cechuje wyszczególnienie ich cech w odniesieniu do gminy jako całości, jej zróżnicowań wewnętrznych oraz pozycji -co najmniej – w powiecie.

Poszczególnym wnioskom przyporządkowano następujące znaczenia:

- **wartość pozytywna dla rozwoju gminy:**

Czynnik społeczny lub ekonomiczny zidentyfikowany w Analizie SWOT mający dodatni wpływ, tzn. sprzyjający tworzeniu nowych wartości dodanych i działający „in plus” dla rozwoju społeczno – gospodarczego gminy.

- **wartość obecnie o niewielkim znaczeniu dla rozwoju gminy:**

Czynnik społeczny lub ekonomiczny zidentyfikowany w Analizie SWOT nie mający znaczącego wpływu na rozwój społeczno – gospodarczy gminy na obecnym etapie poziomu rozwoju tego czynnika, ale w przyszłości w zależności od jego tendencji rozwojowych zależnych bezpośrednio lub pośrednio od polityki społecznej i gospodarczej samorządu mogący stać się wartością pozytywną lub negatywną dla rozwoju gminy.

- **wartość negatywna dla rozwoju gminy**

Czynnik społeczny lub ekonomiczny zidentyfikowany w Analizie SWOT mający ujemny wpływ - niesprzyjający tworzeniu się nowych wartości dodanych i działający „in minus” dla rozwoju społeczno – gospodarczego gminy.

Ekologia

- ❖ Niezbędna edukacja proekologiczna wszystkich grup wiekowych mieszkańców Gminy, celem budowania świadomości ekologicznej wśród dzieci, młodzieży i dorosłych.
- ❖ Stan środowiska naturalnego Gminy Brodnica jest atutem. Wymaga jednak nieustannego monitoringu - konieczność eliminacji źródeł zanieczyszczeń powietrza, wody i gleby m.in. poprzez zmianę sposobu uzyskiwania energii, stopniowe likwidowanie spalania paliw stałych, odpadów w indywidualnych gospodarstwach rolnych oraz obiektach mieszkalnych oraz stosowanie **norm europejskich** w gospodarowaniu odpadami.

- ❖ Warunki fizjograficzne Gminy szczególnie determinują jej obszar w regionie dla produkcji energii odnawialnej pochodzących z różnych źródeł.
- ❖ Weryfikacji wymaga infrastruktura (w tym sieć wodno - kanalizacyjna) zlokalizowana w Gminie pod kątem możliwości występowania azbestu (do usunięcia z zaangażowaniem funduszy zewnętrznych, w tym Wojewódzkiego Funduszu Ochrony Środowiska).
- ❖ Potrzeba prowadzenia działań w zakresie termomodernizacji obiektów publicznych w Gminie.

Infrastruktura

- ❖ Sieć dróg na terenie gminy Brodnica winna być przedmiotem dalszych inwestycji poprawiających ich jakość i dostępność dla komunikacji zbiorowej i indywidualnej.
- ❖ Szczególna uwaga w planach inwestycyjnych winna być zwrócona na jakość dróg gminnych stanowiących podstawę dostępu mieszkańców do innych obszarów zarówno gminy jak i powiatu oraz regionu (drogi gminne w znaczącym odsetku (70%) są drogami tylko gruntowymi tj. bez utwardzonej nawierzchni) – wraz z oświetleniem dróg gminnych i chodnikami w jednostkach osadniczych oraz parkingami (turystyka).
- ❖ Aktualnie w gminie jest słabo rozwinięta baza noclegowa, gastronomiczna i inna turystyczna, w tym np. ścieżki rowerowe.
- ❖ Należy dostosować aktualną publiczną infrastrukturę (podjazdy, poręcze, itd.) dla osób starszych, osób niepełnosprawnych i matek z dzieckiem (kąciki do przewijania dziecka, inne) - celem zwiększenia atrakcyjności mieszkaniowej i turystycznej.
- ❖ Pilna i niezbędna do uporządkowania jest w gminie gospodarka ściekowa, w tym także wód powierzchniowych (kanalizacja deszczowa). Brak uregulowania gospodarki ściekowej obniża atrakcyjność inwestycyjną gminy, stanowi zagrożenie dla środowiska przyrodniczego oraz obniża standard życia mieszkańców.
- ❖ Z uwagi na specyfikę środowiskową gminy, prowadzona powinna być polityka ukierunkowana na odnawialne źródła energii, bowiem czyste, bez skażeń środowisko jest szczególnie ważne dla dalszego strategicznego rozwoju społeczno-gospodarczego gminy.
- ❖ Gmina prowadzi doskonalenie ponadlokalnych i lokalnych systemów gospodarki odpadami komunalnymi – organizacja składowisk, rozwój selektywnej zbiórki odpadów komunalnych, wdrażanie nowoczesnych technologii odzysku i unieszkodliwiania odpadów oraz intensyfikowanie, odzysk i unieszkodliwianie odpadów wielkogabarytowych, budowlanych i niebezpiecznych wytwarzanych w grupie odpadów komunalnych poprzez SELEKT.
- ❖ Gmina prowadzi akcje szkoleń mieszkańców wszystkich grup wiekowych, w zakresie podnoszenia ekologicznej świadomości społecznej.

Spółeczność

- ❖ Oświata w Gminie wymaga systematycznego wsparcia samorządu i oraz dostępu do zewnętrznych środków europejskich na realizację celów edukacyjnych (należy ułatwić dostęp do wiedzy i Internetu szerokopasmowego mieszkańcom różnych grup wiekowych, zwłaszcza wobec tempa zmian technologicznych i postępujących wyzwań gospodarki).
- ❖ Sytuacja społeczna Gminy wymaga większego dostosowania kształcenia ustawicznego i zawodowego osób dorosłych na terenie gminy do zmieniających się potrzeb lokalnego i regionalnego rynku pracy. Szczególnej uwagi i form wsparcia wymagają osoby z kręgu zagrożenia dot. wykluczenia społecznego (w tym kobiety stanowiące przeważający odsetek osób bezrobotnych w Gminie).
- ❖ Funkcjonowanie oraz integrację lokalnej społeczności wyznacza aktywność organizacji pozarządowych, budujących społeczeństwo obywatelskie. Należy stworzyć warunki do rozwoju organizacji pozarządowych, wykraczającego poza aktualną aktywność społeczną mieszkańców - folklorystyczny zespół tańca i śpiewu, OSP, inne.
- ❖ Społeczeństwo Gminy powinno otrzymywać (*działania przeciw wykluczeniu*) dopływ informacji i szkoleń aktywizujących je społecznie oraz niosących edukację w zakresie odżywiania się, edukację ekologiczną, o wpływie sportu i rekreacji na zdrowie, w zakresie umiejętności posługiwania się komputerem i dostępem do Internetu, inne.
- ❖ Atutem Gminy jest stały, rosnący trend liczby ludności w Gminie (*efekt suburbanizacji*) wraz z dużym udziałem osób w wieku produkcyjnym.
- ❖ Występujące ubóstwo części rodzin w Gminie – jako problem przyczyniający się do marginalizacji oraz wykluczenia, a także dziedziczenia postaw życiowych. Celem zmniejszenia zjawiska zamkniętego kręgu ubóstwa oraz jego powtarzającej się pokoleniowość, dzieci z tych środowisk powinny być otoczone w Gminie szczególnymi formami działania samorządu (problem przejawia się m.in. w tym, że dzieci z tych rodzin co do zasady - zazwyczaj kończą swoją edukację po szkole gimnazjalnej).
- ❖ Wąski zakres usług służby zdrowia w Gminie.
- ❖ Niski zakres usług kulturalnych (tylko biblioteka) dla mieszkańców, a także infrastruktury do rozwijania wśród mieszkańców aktywności rekreacyjnej i sportowej.

Gospodarka

- ❖ Wobec trendów w rozwoju gospodarek także krajów UE: wspieranie przedsiębiorczości w sektorze nowych technologii i innowacji - w produkcji, wytwórczości, handlu i usługach, może

stać się szansą w rozwoju gospodarczym Gminy Brodnica. Wsparcia instytucyjnego wymagają procesy rozwojowe w sektorze prywatnym.

- ❖ Z uwagi na wyjątkowe warunki środowiskowe może nastąpić wykorzystanie terenów rolniczych na cele produkcji żywności ekologicznej oraz rozwój agroturystyki jako branży gospodarczej (miejsca pracy, podatki do budżetu Gminy).
- ❖ Sytuacja finansowa Gminy w porównaniu z potrzebami inwestycyjnymi - wymaga wchodzenie przez Gminę w różnorodne partnerstwa celem poprawy sytuacji ekonomicznej mieszkańców i możliwości inwestycyjnych Gminy.
- ❖ Z uwagi na znaczącą rolę Internetu nie tylko jako źródła informacji, ale także jego funkcje przy podejmowaniu decyzji inwestycyjnych, zakupie usług, w tym akomodacyjnych - należy stworzyć warunki do lepszego wykorzystywania Internetu w budowaniu wizerunku oferty gospodarczej i turystycznej gminy.
- ❖ Wsparcia wymaga zawodowa pozycja kobiet w Gminie, bowiem od lat odnotowuje się większy odsetek kobiet w strukturze osób bezrobotnych.

Przestrzeń

- ❖ Za znaczącą pozytywną cechę, należy uznać istnienie obszarów o walorach turystyczno - krajobrazowych bez zanieczyszczeń przemysłowych (obszary zalesione, w tym chronione, które sprzyjają rozwojowi różnych form rekreacji, wypoczynku i turystyki).
- ❖ Bliskość aglomeracji poznańskiej - stwarza warunki do mocnego wykorzystania tego atutu w połączeniu z atrakcyjnymi warunkami środowiskowymi. Niezbędny jest jednak rozwój infrastruktury pozwalającej na wykorzystywanie walorów środowiskowych (w tym funkcje usługowe - hotelowe, gastronomiczne).
- ❖ Wskazane są działania zapewniające równowagę między niezbędnym gospodarczym rozwojem gminy poprawiającym jakość życia mieszkańców, a ochroną środowiska - poprzez wprowadzenie systemowych działań wykluczających degradację środowiska (w tym jakość prawa lokalnego).
- ❖ Gmina Brodnica jest powiązana rozwojowo (sieć kanalizacyjna, oczyszczalnie ścieków, składowisko odpadów, inne) z sąsiednimi gminami oddziaływanymi wzajemnie na swoje sfery gospodarcze, infrastrukturalne i inne - stąd należy nadal rozwijać wspólne partnerskie inicjatywy sprzyjające wzajemnemu przysporzeniu rozwojowego.

- ❖ Niezbędne jest wypracowanie partnerskiej formuły wsparcia lepszemu wykorzystaniu materialnych zasobów kulturowych istniejących na terenie gminy (w tym renowacja) celem nadania im nowych funkcji zwiększających atrakcyjność turystyczną gminy, w tym np. w formule PPP.
- ❖ W ofercie gminy brak jest szerokiej oferty terenów pod funkcje mieszkaniowe, funkcje usługowe, funkcje aktywności gospodarczej wpasowanych w krajobraz i bez uciążliwości dla środowiska.
- ❖ W przestrzeni gminy brak jest także różnorodnych formy rekreacji, turystyki i wypoczynku wzbogacających krajobraz i także nieuciążliwych dla środowiska. Słabo rozwinięta jest w gminie oferta agroturystyczna jako naturalna dla uwarunkowań gminy forma usług turystycznych dobrze wpasowanych w środowisko i krajobraz gminy.
- ❖ W interesie gminy jest unikać występujących aktualnie w gminie procesów degradacyjnych środowiska obszarów chronionych.
- ❖ Niewielki obszar gminy posiada oplanowanie – tzn. miejscowe plany zagospodarowania przestrzennego.
- ❖ W gminie brakuje szeroko i dobrze rozwiniętego rolnictwa ekologicznego.

4. KIERUNKI STRATEGICZNEGO ROZWOJU GMINY BRODNICA

4.1. Wizja i misja Gminy Brodnica

Wizja jest nieokreślonym w czasie i przestrzeni *spojrzeniem w przyszłość* - a w tym przypadku w przyszłość Gminy Brodnica - jaką dana lokalna społeczność widzi dla swojego w tej gminie życia. Określa miejsce i warunki, w którym dana wspólnota chce żyć w przyszłości oraz pracować i wypoczywać ze swoimi rodzinami.

Jest obrazem fragmentu rzeczywistości utworzonym przez wyobraźnię. Konstruując wizję przyjęto, że gmina Brodnica jest gminą:

- o zrównoważonym rozwoju, szanującym w działaniach swoje środowisko przyrodnicze
- konkurencyjną na tle innych
- stawiająca na rozwój infrastruktury poprawiającej jakość życia mieszkańców
- stawiająca na rozwój mieszkańców Gminy
- dobrze wpasowaną w otoczenie makro i mikro społeczno-gospodarcze
- zintegrowana wewnętrznie

WIZJA

Gmina Brodnica – gmina efektywnie wykorzystująca posiadany potencjał, mieszkańcami wspólnie wypracowującymi kierunki działań, przyjaznymi inwestorom i gościom, Gmina w której mieszka się, pracuje i wypoczywa w dobrych jakościowo warunkach (w tym infrastrukturalnych) z poszanowaniem środowiska i z myślą o swoich następnych pokoleniach.

Misja z kolei określa główny cel całego kompleksu działań podejmowanych przez gminę, prowadzących do urealnienia wizji gminy. Misja oddaje „sens życia” tych działań, wybraną „drogę” prowadzącą do osiągnięcia wytyczonej na przyszłość wizji.

Misja wyraźnie określa charakter gminy i wskazuje jej atuty. Z misji bezpośrednio wynikają obszary, które powinny być rozwijane.

Misją Samorządu Gminy Brodnica jest –

pozyskiwać środki zewnętrzne:

- z przeznaczeniem na wzrost konkurencyjności Gminy przy jednocześnie efektywnym wykorzystaniu własnych potencjałów, *w tym środowiska przyrodniczego, a także*
- z przeznaczeniem na poprawę warunków codziennego życia mieszkańców, *w tym warunków infrastrukturalnych*

przy współpracy z wszystkimi partnerami społeczno-gospodarczymi, *w tym w szczególności z partnerami z regionu wielkopolskiego.*

Przeprowadzone analizy i wyartykułowane potrzeby mieszkańców (*ankiety; konsultacja projektu strategii*), pozwalają na określenie realizujących wizję i misję gminy, priorytetów strategicznych, celów oraz kierunków działań dla każdego z obszarów życia społeczno – gospodarczego (przestrzeń, gospodarka, infrastruktura, społeczność, ekologia). Celom zdefiniowanym w poszczególnych obszarach, przypisane będą mierniki ich realizacji.

W każdym obszarze przy celach wskazano powiązania z priorytetami zapisanymi w dokumencie: WIELKOPOLSKA 2020 - Zaktualizowana Strategii Rozwoju Województwa Wielkopolskiego do 2020 Roku.

4.2. Priorytety, cele szczegółowe, kierunki działań

Tabela 23. Obszar **PRZESTRZEŃ**: priorytety, cele szczegółowe i kierunki działań

Priorytet nr 1. Wykorzystanie renty położenia i walorów środowiska w planowym zagospodarowaniu przestrzeni celem rozwoju społeczno-gospodarczego Gminy Brodnica	
CELE SZCZEGÓŁOWE	Kierunki działania / opis
<p>1.1. Wykorzystanie potencjału turystycznego i kulturowego gminy w jej rozwoju społeczno-gospodarczym</p> <p><i>Powiązanie ze Zaktualizowaną Strategią Rozwoju Województwa Wielkopolskiego do 2020 Roku:</i></p> <p>Cel operacyjny 2.1. Wsparcie ochrony przyrody</p> <p>Cel operacyjny 2.3. Ochrona zasobów leśnych i racjonalne ich wykorzystanie</p> <p>Cel operacyjny 5.1. Wsparcie ośrodków lokalnych</p> <p>Cel operacyjny 5.2. Rozwój obszarów wiejskich</p> <p>Cel operacyjny 5.4. Wsparcie terenów wymagających restrukturyzacji, odnowy i rewitalizacji</p> <p><i>Cel operacyjny 5.6. Wsparcie terenów o wyjątkowych walorach środowiska Kulturowego</i></p> <p><i>Cel operacyjny 9.2. Budowa wizerunku województwa i jego promocja</i></p> <p>Cel operacyjny 8.10. Ochrona i utrwalanie dziedzictwa kulturowego</p>	<p>1.1.1. Wykorzystanie uwarunkowań środowiskowych gminy do rozwoju agroturystyki oraz różnych form rekreacji, wypoczynku i turystyki, w tym także turystyki specjalnej ukierunkowanej na osoby zagrożone wykluczeniem społecznym (osoby niepełnosprawne, osoby starsze, itp.)</p> <p><i>Opis kierunku:</i> Ideą kierunku jest budowa infrastruktury sprzyjającej wzrostowi atrakcyjności mieszkaniowej gminy (bliskość Poznania) i rozwojowi turystyki (w tym turystyka weekendowa) skierowanej do szerokiej grupy odbiorców, w tym do wybranych segmentów społeczeństwa. Zagospodarowanie przestrzeni do wypoczynku i rekreacji (mieszkańcy), także z uwzględnieniem potrzeb segmentu rynku określonego w 1.1.1. Kierunek zakłada również budowę infrastruktury ścieżek przyrodniczych, rowerowych, nordic walking, małej infrastruktury do wypoczynku i rekreacji, placów zabaw dla dzieci, miejsc parkingowych z jednoczesną promocją działalności agroturystycznej. Oferta w dużym stopniu skierowana do mieszkańców aglomeracji poznańskiej. Szczegółne uwzględnienie projektów partnerskich (w tym PPP) i sieciowych. Tworzenie produktów turystycznych gminy. Rozwój oferty agroturystycznej jako naturalnej dla uwarunkowań gminy formy usług turystycznych dobrze wpasowanych w środowisko i krajobraz gminy.</p> <p>1.1.2. Inicjowanie działań na rzecz ochrony dóbr kulturowych.</p> <p><i>Opis kierunku:</i> Nadanie nowych funkcji, w tym użytkowych licznym i atrakcyjnym zabytkom gminy. Wzbogacenie gminy w placówki usługowe, w tym sfery usług społecznych. Projekty odnowy i konserwacji obiektów zabytkowych z udziałem partnerów prywatnych, publicznych, związków wyznaniowych, innych podmiotów.</p> <p>1.1.3. Promocja zasobów środowiskowych i kulturowych gminy</p> <p><i>Opis kierunku:</i> Promocja walorów gminy wyróżniających ją na tle innych gmin regionu i kraju. Opracowanie wyraźnego wizerunku gminy na zewnętrzne potrzeby konkurencyjne. Promocja posiadanych zasobów jako warunek lepszego ich wykorzystania w zgodzie z kierunkami rozwoju</p>

<p>1.2. Zagospodarowanie przestrzeni w interesie gospodarki, ale w zgodzie ze środowiskiem.</p> <p><i>Powiązanie ze Zaktualizowaną Strategią Rozwoju Województwa Wielkopolskiego do 2020 Roku</i></p> <p>Cel operacyjny 2.2. Ochrona krajobrazu</p> <p><i>Cel operacyjny 2.9. Poprawa przyrodniczych warunków dla rolnictwa</i></p> <p><i>Cel operacyjny 2.3. Ochrona zasobów leśnych i racjonalne ich wykorzystanie</i></p> <p><i>Cel operacyjny 5.1. Wsparcie ośrodków lokalnych</i></p> <p><i>Cel operacyjny 5.2. Rozwój obszarów wiejskich</i></p> <p><i>Cel operacyjny 6.8. Przygotowanie i racjonalne wykorzystanie terenów inwestycyjnych</i></p>	<p>gminy. Promocja oferty terenów przeznaczonych pod funkcje mieszkaniowe, inwestycyjne, usługowe, etc.</p> <p>1.2.1. Rozwój przestrzenny wiejskich jednostek osadniczych wraz z poprawą jakości życia i zahamowaniem procesów degradacyjnych środowiska obszarów chronionych.</p> <p><i>Opis kierunku: przygotowanie oferty terenów (w tym z wyposażeniem w infrastrukturę techniczną) pod funkcje mieszkaniowe, funkcje usługowe-gastronomiczne, hotelowe, funkcje aktywności gospodarczej, inne – z wpasowaniem w krajobraz i bez uciążliwości dla środowiska.</i></p> <p>1.2.2. Odnowa krajobrazu rolniczego poprzez: system zieleni, ochronę stosunków wodnych i wprowadzanie rolnictwa ekologicznego.</p> <p><i>Opis kierunku: Kontynuowanie aktywizacji i rozwoju rolnictwa, w formach wzbogacających krajobraz, nieuciążliwych dla środowiska; prowadzenie racjonalnej gospodarki leśnej i ochrona zasobów leśnych. Rozwój rolnictwa ekologicznego i gospodarki leśnej.</i></p> <p>1.2.3. Oplanowanie gminy miejscowymi planami zagospodarowania przestrzennego.</p> <p><i>Opis kierunku: W gminie tylko niewielki odsetek obszaru posiada m.p.z. Posiadanie takich planów, co do zasady, oznacza planowe, uzasadnione racjonalnym działaniem i uwarunkowaniami określonymi w „Studium uwarunkowań i kierunków zagospodarowania,…” zarządzanie przestrzeni gminy. Stąd realizacja celu szczegółowego wprowadza stabilność działań władz gminy i zachęca do inwestowania w gminie.</i></p>
---	--

Tabela 24. Obszar INFRASTRUKTURA: priorytety, cele szczegółowe i kierunki działań

Priorytet nr 2. Rozwój infrastruktury technicznej jako warunek efektywnego wykorzystania naturalnych zasobów gminy i poprawy jakości życia jej mieszkańców	
CELE SZCZEGÓŁOWE	Kierunki działania/opis
<p>2.1 Budowa i modernizacja infrastruktury drogowej wraz z infrastrukturą towarzyszącą.</p> <p><i>Powiązanie ze Zaktualizowaną Strategią Rozwoju Województwa Wielkopolskiego do 2020 Roku</i></p> <p>Cel operacyjny 1.1. Zwiększenie spójności sieci drogowej</p> <p>Cel operacyjny 1.2. Wzrost różnorodności oraz upowszechnianie efektywnych form</p>	<p>2.1.1 Stworzenie sprawnego systemu komunikacji wewnętrznej.</p> <p><i>Opis kierunku: Celem kierunku jest rozwój i poprawa stanu technicznego dróg, w szczególności gminnych wraz z chodnikami, oświetleniem (budowa i modernizacja), mostami, parkingami oraz ścieżkami rowerowymi w ciągach komunikacyjnych tych dróg. .</i></p> <p>2.1.2 Budowa sieci ścieżek rowerowych i tworzenie warunków do powstawania sieci wypożyczalni rowerów.</p> <p><i>Opis kierunku: Złożeniem kierunku jest budowa, promocja i oznaczenie tras rowerowych na terenie gminy oraz tworzenie w miarę możliwości prawa lokalnego udogodnień formalno-prawnych do powstawania sieci wypożyczalni rowerów. Współpraca z gminami ościennymi i innymi</i></p>

<p>transportu Cel operacyjny 5.1. Wsparcie ośrodków lokalnych</p> <p>Cel operacyjny 5.2. Rozwój obszarów wiejskich</p>	<p>partnerami celem tworzenia produktów ponadlokalnych – np. ścieżek edukacji ekologicznej, innych.</p> <p>2.1.3 Rozwój systemu komunikacji zbiorowej.</p> <p>Opis kierunku: Kierunek zakłada zwiększenie liczby połączeń lokalnych w zakresie obsługi ruchu pasażerskiego – transport publiczny i komercyjny.</p>
<p>2.2 Przebudowa, modernizacja i rozbudowa infrastruktury technicznej gminy.</p> <p>Powiązanie ze Zaktualizowaną Strategią Rozwoju Województwa Wielkopolskiego do 2020 Roku</p> <p>Cel operacyjny 2.6. Uporządkowanie gospodarki odpadami Cel operacyjny 2.7. Poprawa gospodarki wodno – ściekowej Cel operacyjny 2.8. Ochrona zasobów wodnych i wzrost bezpieczeństwa powodziowego Cel operacyjny 2.9. Poprawa przyrodniczych warunków dla rolnictwa</p>	<p>2.2.1 Budowa i rozbudowa infrastruktury oczyszczania ścieków, w tym kanalizacji deszczowej.</p> <p>Opis kierunku: Głównym przesłaniem tego kierunku jest rozwój sieci kanalizacji sanitarnej. Ponadto z opcją partnerskiej współpracy z samorządami ościennymi – budowa oczyszczalni stosownie do rozbudowy sieci kanalizacyjnej na terenie gminy. Kierunek zakłada także budowę sieci kanalizacji deszczowej w większych jednostkach osadniczych o zwartej zabudowie z podczyszczaniem ścieków deszczowych przed ich zrzutem do odbiornika.</p> <p>2.2.2 Zapewnienie dostępu do Internetu szerokopasmowego.</p> <p>Opis kierunku: Ze względu na potrzeby mieszkańców oraz turystów (w tym turystyka biznesowa) niezbędne jest zapewnienie dostępu do Internetu szerokopasmowego – warunek atrakcyjności mieszkaniowej, inwestycyjnej, turystycznej oraz łączenia różnych form pracy zawodowej z obowiązkami rodzinnymi (telepraca, wolne zawody, itd.).</p>
<p>2.3 Rozwój infrastruktury chroniący i poprawiający jakość środowiska na terenie gminy.</p> <p>Powiązanie ze Zaktualizowaną Strategią Rozwoju Województwa Wielkopolskiego do 2020 Roku</p> <p>Cel operacyjny 2.1. Wsparcie ochrony przyrody Cel operacyjny 2.2. Ochrona krajobrazu</p>	<p>2.3.1 Wykorzystanie warunków fizjograficznych i zasobów gminy do rozwoju energetyki odnawialnej.</p> <p>Opis kierunku: Wykorzystanie warunków naturalnych dla celów produkcji energii przyjaznej środowisku (wykorzystanie geotermii, warunków do tworzenia farm wiatrowych, innych. – biomasa, biogazownie, itd.). Wymagana akceptacja społeczna w realizacji kierunku poprzedzona edukacją i informacją skierowaną do mieszkańców.</p> <p>2.3.2 Likwidacja i ograniczenie niskiej emisji oraz modernizacja systemów zaopatrzenia w ciepło.</p> <p>Opis kierunku: Tworzenie warunków do likwidacji ogrzewania (c.o., c.w.) z wykorzystaniem paliw stałych. Zwiększenie dostępności sieci gazowej lub innych ekologicznych źródeł energii. Zwiększanie udziału nowych technologii grzewczych opartych o odnawialne źródła energii. Wspieranie przedsięwzięć mieszkańców (w tym różne formy finansowego wsparcia i motywacji) na rzecz korzystania z takich źródeł energii.</p>

Tabela 25. Obszar GOSPODARKA: priorytety, cele szczegółowe i kierunki działań

Priorytet nr 3. Budowa konkurencyjnej gospodarki w partnerstwie i z wykorzystaniem własnych zasobów	
CELE SZCZEGÓŁOWE	Kierunki działania/opis
<p>3.1. Budowa partnerstw i wykorzystanie potencjału gminy w jej rozwoju gospodarczym.</p> <p><i>Powiązanie ze Zaktualizowaną Strategią Rozwoju Województwa Wielkopolskiego do 2020 Roku</i></p> <p><i>Cel operacyjny 6.4. Rozbudowa instytucji otoczenia biznesu</i></p> <p><i>Cel operacyjny 9.4. Budowa partnerstwa dla innowacji</i></p> <p><i>Cel operacyjny 6.3. Rozwój sieci i kooperacji w gospodarce regionu</i></p>	<p>3.1.1 Wykorzystanie potencjału i zalet środowiska oraz zasobów ludzkich w rozwoju rolnictwa ekologicznego i innych branż gospodarki przyjaznych środowisku.</p> <p><i>Opis kierunku: Ideą kierunku jest rozwój produkcji żywności ekologicznej i rozwój turystyki w formie agroturystycznej z poszanowaniem środowiska. Gmina posiada także wysoki potencjał mieszkańców w wieku produkcyjnym (66%), który może być wykorzystany w budowie nowych segmentów przedsiębiorczości zgodnych ze strategicznymi kierunkami rozwoju gminy. Zwiększenie aktywności w pozyskiwaniu środków zewnętrznych z funduszy UE.</i></p> <p>3.1.2 Promocja gminy celem zwiększenia jej konkurencyjności oraz zwiększenia zainteresowania gminą wśród inwestorów.</p> <p><i>Opis kierunku: Ideą kierunku jest: wykorzystanie trendu rynkowego na zdrową żywność i zdrowy styl życia, a jednocześnie promocja warunków inwestowania na terenach inwestycyjnych gminy; dążenie do wzmocnienia współpracy z tzw. otoczeniem biznesu mogącym stworzyć dodatkowe atrakcyjne warunki inwestowania w gminie; nawiązywanie ścisłej współpracy w realizacji przedsięwzięć z przedsiębiorcami, instytucjami wsparcia biznesowego i innymi samorządami z regionu. Dobre warunki środowiskowe to optymalne otoczenie do np. tworzenia ośrodków rehabilitacji, poprawy urody, itp. Celem kierunku jest także utworzenia strategii promocji gminy, która wskazywałaby na główne produkty markowe gminy, wyraźnie kojarzące się z gminą. Strategia zaproponowałaby szczegółowe rozwiązania marketingowe i reklamowe, które przełożyłyby się bezpośrednio na szybszy rozwój gospodarczy gminy. Kierunek odnosi się również do wykorzystania promocyjnie bogatych tradycji produkcji zdrowej żywności (promocja na rynek europejski). Zwiększenie aktywności w pozyskiwaniu środków zewnętrznych z funduszy UE.</i></p> <p>3.1.3 Wsparcie MŚP i rolników wiedzą pomocną w prowadzeniu działalności gospodarczej oraz w składaniu aplikacji o dofinansowanie z funduszy UE.</p> <p><i>Opis kierunku: Celem kierunku jest instytucjonalne wsparcie (w tym z wykorzystaniem możliwości Urzędu Pracy w Śremie) szkoleniami oraz</i></p>

	<p>wiedzą ekspercką przedsiębiorców, w tym rolników (agroturystyka) w pisaniu wniosków o dofinansowanie UE oraz w rozpoczęciu i rozwoju prowadzonej działalności gospodarczej, lepsze wykorzystanie wiedzy i zastosowanie innowacji. Wspieranie instytucjonalne nowoczesnego współdziałania przedsiębiorstw/rolników w ramach tzw. - gron przedsiębiorstw, współpracujących z innymi podmiotami np. instytucjami badawczymi (zdrowa żywność, warunki produkcji, inne) i naukowymi celem osiągnięcia efektywności działań i celu ekonomicznego. Skutkiem współdziałania jest aktywność zawodowa i przedsiębiorcza wewnątrz gminy zwiększająca zatrudnienie. Szczególna uwaga i wsparcie winno dotyczyć sytuacji kobiet, które od lat dominują w strukturze bezrobotnych w Gminie. Uzbrojenia terenów pod działalność gospodarczą tworzącą nowe miejsca pracy (ewentualny system ulg podatkowych i innych form wsparcia inwestorów leżących w gestii Gminy)</p> <p>3.1.4 Tworzenie płaszczyzn współpracy międzynarodowej w różnych dziedzinach życia społecznego i gospodarczego.</p> <p><i>Opis kierunku: Założeniem tego kierunku jest dążenie do zwiększania aktywności gminy w realizacji w partnerstwie zadań „do celu” z miastami regionu i samorządami oraz organizacjami UE. Kierunek zakłada również organizację konferencji rodzaju „business to business” – popularnej w UE formy współpracy na poziomie konkretnych firm i organizacji pozarządowych oraz tworzenie regionalnej bazy danych o partnerach w biznesie.</i></p>
--	---

Tabela 26. Obszar EKOLOGIA: priorytety, cele szczegółowe i kierunki działań

Priorytet nr 4. Zrównoważony rozwój Gminy Brodnica z poszanowaniem środowiska	
CELE SZCZEGÓŁOWE	Kierunki działania / opis
<p>4.1 Wykorzystywanie środowiska przyrodniczego z zachowaniem jego dobrego stanu dla przyszłych pokoleń.</p> <p><i>Powiązanie ze Zaktualizowaną Strategią Rozwoju Województwa Wielkopolskiego do 2020 Roku</i></p> <p><i>Cel operacyjny 2.8. Ochrona zasobów wodnych i wzrost bezpieczeństwa powodziowego</i></p> <p><i>Cel operacyjny 2.9. Poprawa przyrodniczych warunków dla rolnictwa</i></p> <p><i>Cel operacyjny 2.10. Promocja postaw</i></p>	<p>4.1.1. Edukacja ekologiczna mieszkańców Gminy.</p> <p><i>Opis kierunku: Niezbędna edukacja proekologiczna wszystkich grup wiekowych mieszkańców celem budowania świadomości ekologicznej wśród dzieci, młodzieży i dorosłych mieszkańców gminy.</i></p> <p>4.1.2 Monitoring stanu środowiska przyrodniczego Gminy.</p> <p><i>Opis kierunku: Celem ochrony i zachowaniu zasobów środowiska przyrodniczego niezbędny jest stały monitoring jego stanu (konieczność eliminacji źródeł zanieczyszczeń powietrza, wody i gleby m.in. poprzez zmianę sposobu uzyskiwania energii, stopniowe likwidowanie spalania paliw stałych, odpadów w indywidualnych gospodarstwach rolnych oraz obiektach mieszkalnych oraz stosowanie norm europejskich</i></p>

<p>ekologicznych Cel operacyjny 2.11. Zintegrowany system zarządzania środowiskiem przyrodniczym</p>	<p>w gospodarowaniu odpadami); działania w zakresie weryfikacji infrastruktury (w tym sieć wod-kan) zlokalizowanej w Gminie pod kątem możliwości występowania azbestu (do usunięcia z zaangażowaniem funduszy zewnętrznych, w tym Wojewódzkiego Funduszu Ochrony Środowiska. Przeprowadzanie termomodernizacji obiektów publicznych w Gminie (oszczędność energii).</p> <p>4.1.3 Wykorzystywanie środowiska przyrodniczego Gminy, w tym w celach gospodarczych z zachowaniem jego dobrego stanu ekologicznego.</p> <p><u>Opis kierunku:</u> zachowanie i ochrona zasobów najcenniejszych przyrodniczo o największej wartości dla ekosystemu Gminy wraz z zachowaniem wymogów ochrony bioróżnorodności; ochrona przed zanieczyszczeniami wód powierzchniowych; racjonalne gospodarowanie i ochrona przed zanieczyszczeniami wód podziemnych; powiększanie zasobów leśnych poprzez zalesianie gruntów wyłączonych z użytkowania rolniczego; usuwanie z infrastruktury budulców szkodliwych dla zdrowia (azbest); zachowanie odpowiednich terenów do celów rekreacyjnych; działania ochronne powietrze, przed hałasem i promieniowaniem elektromagnetycznym; <u>działania ochronne przed powodzią (w tym oczyszczanie i melioracja rowów)</u>; ochrona rolnej przestrzeni produkcyjnej, a zwłaszcza zwartych kompleksów gleb o największej przydatności dla rolnictwa oraz ochrona środowiska przed zagrożeniami związanymi z produkcją rolniczą; ochrona przed przekształceniem rzeźby terenu oraz działania z zakresu rekultywacji obszarów zdegradowanych (na terenie Gminy zachodzą procesy degradacyjne środowiska obszarów chronionych, spowodowane uwarunkowaniami związanymi z lokalizacją w tych obszarach domków letniskowych i zabudowy mieszkaniowej).</p>
--	--

Tabela 27. Obszar SPOŁECZNOŚĆ: priorytety, cele szczegółowe i kierunki działań

Priorytet nr 5. Rozwój infrastruktury społecznej Gminy dostosowany do potrzeb gospodarki i zmieniających się standardów życia	
CELE SZCZEGÓŁOWE	Kierunki działania/opis
<p>5.1 Tworzenie podstaw dla rozwoju organizacji pozarządowych.</p> <p><i>Powiązanie ze Zaktualizowaną Strategią Rozwoju Województwa Wielkopolskiego do 2020 Roku</i></p> <p><i>Cel operacyjny 8.8. Budowa kapitału</i></p>	<p>5.1.1 Wspieranie i współpraca samorządu z organizacjami pozarządowymi gminy powiatu i regionu.</p> <p><u>Opis kierunku:</u> Celem kierunku jest zwiększenie aktywności organizacji pozarządowych, aktywna współpraca władz samorządu z tymi organizacjami i wsparcie postaw obywatelskich m.in. poprzez tworzenie partnerstw publiczno- społecznych w realizacji zadań na terenie Gminy, w tym</p>

<p>społecznego na rzecz społeczeństwa obywatelskiego</p>	<p>ustawowych samorządu gminnego. Poprawa komunikacji społecznej. Zwykle organizacje pozarządowe zrzeszające mieszkańców gminy realizują te zadania (formy konkursowe) taniej niż wynosi koszt zleceń realizowany w formie rynkowej. Kierunek dotyczy także rozwijania aktywności mieszkańców wokół wymagających wsparcia zewnętrznego baz (w tym wyposażenie) Ochotniczych Straży Pożarnych w Gminie.</p>
<p>5.2 Zwiększenie dostępności usług medycznych.</p> <p>Powiązanie ze Zaktualizowaną Strategią Rozwoju Województwa Wielkopolskiego do 2020 Roku</p> <p>Cel operacyjny 8.3. Poprawa stanu zdrowia mieszkańców i opieki zdrowotnej</p>	<p>5.2.1 Poprawa jakości i dostępności usług medycznych na terenie Gminy.</p> <p><u>Opis kierunku:</u> Celem kierunku jest poprawa jakości i dostępności do świadczeń zdrowotnych min. poprzez realizację programów zdrowotnych ukierunkowanych na wczesną diagnostykę, leczenie i rehabilitację schorzeń u mieszkańców gminy (np. diagnostyka ambulatoryjna w formie mobilnej – objazdowej po Gminie). Ponadto kierunek ma na celu stworzenie warunków zmierzających do poprawy jakości i poszerzenia usług medycznych na terenie gminy m.in. poprzez uruchomienie usług medycznych świadczonych przez lekarzy specjalistów. Większa dostępność do usług stomatologicznych (monitoring stanu uzębienia wśród dzieci w szkołach i w placówkach przedszkolnych).</p>
<p>5.3 Budowanie zintegrowanego systemu wsparcia zapobiegającego kryzysom w rodzinie oraz wzmacniającego pozycję dziecka.</p> <p>Powiązanie ze Zaktualizowaną Strategią Rozwoju Województwa Wielkopolskiego do 2020 Roku</p> <p>Cel operacyjny 8.5. Wzmacnianie włączenia społecznego</p> <p>Cel operacyjny 8.6. Wzmocnienie systemu usług i pomocy społecznej</p> <p>Cel operacyjny 8.9. Ochrona zasobów, standardu i jakości życia rodziny</p>	<p>5.3.1 Pomoc w likwidacji przyczyn dysfunkcji oraz rozwijanie i usprawnianie systemu wsparcia rodziny, w szczególności wsparcia: psychologicznego, prawnego, socjalnego.</p> <p><u>Opis kierunku:</u> Celem kierunku jest rozwój pieczy nad rodziną i specjalistycznego poradnictwa, a także terapii rodzinnej, zintensyfikowanie i rozwój form pracy socjalnej ze szczególnym uwzględnieniem dzieci ze środowisk niewydolnych wychowawczo oraz podejmowanie inicjatyw i na rzecz ochrony macierzyństwa i dziecka w rodzinie. Budowa placów zabaw dla dzieci. Funkcjonowanie przyszkolnych kół zainteresowań dla dzieci i młodzieży – taneczne, muzyczne, sportowe, inne.</p> <p>5.3.2 Zapewnienie dzieciom i młodzieży odpowiednich warunków do życia i rozwoju zgodnie z ich potrzebami i przysługującymi im prawami.</p> <p><u>Opis kierunku:</u> Celem kierunku jest zabezpieczenie potrzeb bytowych dzieci i młodzieży z rodzin ubogich oraz szkolenie i podnoszenie kwalifikacji kadry instytucjonalnych w Gminie specjalistów do pracy z rodziną i dziećmi oraz tworzenie warunków do realizacji programów socjoterapeutycznych.</p>
<p>5.4. Promocja rekreacji i sportu</p> <p>Powiązanie ze Zaktualizowaną Strategią Rozwoju Województwa Wielkopolskiego do</p>	<p>5.4.1 Upowszechnianie i rozwijanie rekreacji fizycznej i sportu oraz innych form aktywnego wypoczynku na terenie gminy.</p> <p><u>Opis kierunku:</u> Celem kierunku jest organizacja imprez sportowych</p>

<p>2020 Roku</p> <p>Cel operacyjny 8.4. Promocja zdrowego stylu życia</p>	<p>i rekreacyjnych oraz budowa infrastruktury w tym zakresie (ścieżki rowerowe, miejsca do ćwiczeń na wolnym powietrzu, bazy kajakowe przy Warcie, inne). Rozwój bazy sportowej przy szkołach.</p>
<p>5.5 Promocja kultury</p> <p>Powiązanie ze Zaktualizowaną Strategią Rozwoju Województwa Wielkopolskiego do 2020 Roku</p> <p>Cel operacyjny 8.7. Kształtowanie skłonności mieszkańców do zaspokajania potrzeb wyższego rzędu</p>	<p>5.5.1 Zwiększenie oferty kulturalnej Gminy Brodnica.</p> <p><u>Opis kierunku:</u> Obecnie życie kulturalne gminy skoncentrowane jest wokół biblioteki. Kierunek zakłada zwiększenie dostępu mieszkańców do kultury i poprawę jakości oferty kulturalnej Gminy. Ponadto - rozwój tradycji lokalnych z zaangażowanie lokalnych organizacji pozarządowych- np. kiermasze gastronomiczne z kuchnią regionalną, promocja kultury lokalnej, zwiększająca atrakcyjność turystyczną i mieszkaniową Gminy.</p>
<p>5.6 Działania na rzecz kształcenia ustawicznego dorosłych.</p> <p>Powiązanie ze Zaktualizowaną Strategią Rozwoju Województwa Wielkopolskiego do 2020 Roku</p> <p>Cel operacyjny 8.7. Kształtowanie skłonności mieszkańców do zaspokajania potrzeb wyższego rzędu</p> <p>Cel operacyjny 8.1. Wzmacnianie aktywności zawodowej</p>	<p>5.6.1 Kształcenie ustawiczne jako forma walki z wykluczeniem.</p> <p><u>Opis kierunku:</u> Sytuacja społeczna Gminy wymaga większego dostosowania kształcenia ustawicznego i zawodowego osób dorosłych na terenie gminy do zmieniających się potrzeb lokalnego i regionalnego rynku pracy - zwłaszcza wobec tempa zmian technologicznych i postępujących wyzwań gospodarki. Szczególnej uwagi i form wsparcia wymagają osoby z kręgu zagrożenia dot. wykluczenia społecznego (w tym kobiety stanowiące przeważający odsetek osób bezrobotnych w Gminie; osoby starsze; osoby niepełnosprawne).</p>

5. MONITORING I EWALUACJA STRATEGII

Wszelkie oceny oddziaływania podmiotów publicznych na procesy rozwoju przeprowadzane są w kontekście społecznych potrzeb, celów i nakładów. Mierzone i oceniane są uzyskane produkty, i efekty/skutki. Działania i przedsięwzięcia służące realizacji celów operacyjnych oceniane są na podstawie czterech kryteriów: **skuteczności, celowości, efektywności, wydajności**. Cały proces dodatkowo oceniany jest z punktu widzenia praworządności i gospodarności (oszczędności). Ocena realizacji Strategii jest procesem wymagającym udziału społecznego, a przede wszystkim współdziałania podmiotów i uczestników strategicznego planowania rozwoju Gminy Brodnica.

Dla spełnienia powyższych wymagań, każdy cel operacyjny wymaga monitorowania. Wymóg monitorowania wynika również z przepisów regulujących finansowanie przedsięwzięć z funduszy strukturalnych UE. Monitorowaniem Strategii na poziomie celów operacyjnych (używając **docelowych wskaźników produktu i rezultatu** przypisanych tym celom) winna zajmować się jednostka organizacyjna odpowiedzialna za jego wdrażanie, w tym wypadku – samorząd gminny.

Wizja i misja Gminy Brodnica zawarta w Strategii sformułowana jest na tak ogólnym poziomie, że bezpośrednia ocena stopnia ich realizacji nie jest możliwa. Można jednak ocenić stopień realizacji celów operacyjnych/szczegółowych Strategii. Cele mają na tyle konkretny charakter i są powiązane bezpośrednio z realizowanymi i planowanymi do realizacji przedsięwzięciami, że można stosować bardzo wyspecjalizowane wskaźniki.

W charakterystyce każdego z celów operacyjnych zawarto propozycje wskaźników produktów oraz rezultatów. Zestaw docelowych wskaźników dla celów monitorowania Strategii na poziomie celów operacyjnych zawiera poniższa tabela. Ich coroczne obliczenie rozpoczynając od roku bazowego 2014 umożliwi dokonanie w kolejnych latach ocenę zaawansowania realizacji Strategii pod kątem: skuteczności, celowości, efektywności, wydajności.

Efektem kontroli może być konieczność zmodyfikowania Strategii Rozwoju Gminy Brodnica.

Strategia Rozwoju Gminy Brodnica na lata 2014 – 2024

Tabela 28 Wskaźniki monitoringu Strategii Rozwoju Gminy Brodnica na lata 2014 – 2024.

Nr celu	Nazwa priorytetu/celu szczegółowego	Wskaźniki	
		produktu	rezultatu
<i>Rok bazowy 2013, lata oceny: 2014 - 2024</i>			
	Priorytet nr 1. Wykorzystanie renty położenia i walorów środowiska w planowym zagospodarowaniu przestrzeni celem rozwoju społeczno-gospodarczego Gminy Brodnica		
1.1	Wykorzystanie potencjału turystycznego i kulturowego gminy w jej rozwoju społeczno-gospodarczym	<ul style="list-style-type: none"> Liczba projektów umożliwiających absorpcję środków UE i innych dotacji 	<ul style="list-style-type: none"> Wartość (w PLN) pozyskanych środków
		<ul style="list-style-type: none"> Długość (w km) wyznaczonych i zagospodarowanych rekreacyjnych szlaków turystycznych według podziału na różne formy turystyki kwalifikowanej (piesza, konna, rowerowa, kajakowa). 	<ul style="list-style-type: none"> Liczba turystów korzystających z wyznaczonych i zagospodarowanych rekreacyjnych szlaków turystycznych (w ciągu roku) według podziału na różne formy turystyki kwalifikowanej (piesza, konna, rowerowa, kajakowa).
		<ul style="list-style-type: none"> Budowa innej infrastruktury służącej turystycznemu wykorzystaniu Gminy Brodnica. 	<ul style="list-style-type: none"> Liczba mieszkańców oraz turystów korzystających z tej infrastruktury
		<ul style="list-style-type: none"> Długość (w km) wybudowanych sieci ścieżek rowerowych łączących poszczególne obszary gminy. 	<ul style="list-style-type: none"> Liczba osób korzystających z nowo wybudowanych sieci ścieżek rowerowych.
		<ul style="list-style-type: none"> Liczba zlikwidowanych barier dla osób niepełnosprawnych. 	<ul style="list-style-type: none"> Liczba osób niepełnosprawnych – mieszkańców gminy uczestniczących w projektach integracyjnych ze środowiskiem lokalnym.
		<ul style="list-style-type: none"> Liczba podjętych działań w celu rewitalizacji obiektów zabytkowych i sakralnych. 	<ul style="list-style-type: none"> Liczba zrewitalizowanych obiektów zabytkowych i sakralnych. Powierzchnia w m² zrewitalizowanych obiektów zabytkowych.
		<ul style="list-style-type: none"> Liczba projektów promocji pozytywnego wizerunku gminy 	<ul style="list-style-type: none"> Liczba turystów krajowych i zagranicznych.

Strategia Rozwoju Gminy Brodnica na lata 2014 – 2024

		w oparciu o media lokalne, krajowe i aktywne strony internetowe.	
1.2	Zagospodarowanie przestrzeni w interesie gospodarki, ale w zgodzie ze środowiskiem.	<ul style="list-style-type: none"> Liczba projektów umożliwiających absorpcję środków UE i innych dotacji 	<ul style="list-style-type: none"> Wartość (w PLN) pozyskanych środków
		<ul style="list-style-type: none"> Liczba opracowanych mpz dot. terenu gminy 	<ul style="list-style-type: none"> Liczba pozwoleń na budowę wg funkcji (<i>mieszkańcовой, funkcje usługowej, etc.</i>) wydanych w związku z istnieniem mpz
		<ul style="list-style-type: none"> Liczba podjętych działań i inicjatyw mających na celu zintegrowanie planów rozwoju społeczno – gospodarczego obejmującego całą przestrzeń gminy z planami rozwoju sąsiednich gmin. 	<ul style="list-style-type: none"> Liczba utworzonych projektów integrujących plany rozwoju społeczno – gospodarczego.
Priorytet nr 2. Rozwój infrastruktury technicznej jako warunek efektywnego wykorzystania naturalnych zasobów gminy i poprawy jakości życia jej mieszkańców			
2.1	Budowa i modernizacja infrastruktury drogowej wraz z infrastrukturą towarzyszącą.	<ul style="list-style-type: none"> Liczba projektów umożliwiających absorpcję środków UE i innych dotacji 	<ul style="list-style-type: none"> Wartość (w PLN) pozyskanych środków
		<ul style="list-style-type: none"> Liczba projektów mających na celu modernizację i rozbudowę infrastruktury drogowej. Liczba projektów mających na celu modernizację i rozbudowę infrastruktury okołodrogowej. 	<ul style="list-style-type: none"> Długość (w km) nowo wybudowanych i wyremontowanych dróg na terenie gminy. Długość (w km) wybudowanych i zmodernizowanych ciągów pieszych, rowerowych i pieszo-rowerowych na terenie gminy.

Strategia Rozwoju Gminy Brodnica na lata 2014 – 2024

		<ul style="list-style-type: none"> Liczba uzupełnionych punktów świetlnych wzdłuż ciągów komunikacyjnych. 	<ul style="list-style-type: none"> Długość ciągów komunikacyjnych, wzdłuż których uzupełniono punkty świetlne.
2.2	Przebudowa, modernizacja i rozbudowa infrastruktury technicznej gminy.	<ul style="list-style-type: none"> Liczba projektów umożliwiających absorpcję środków UE i innych dotacji 	<ul style="list-style-type: none"> Wartość (w PLN) pozyskanych środków
		<ul style="list-style-type: none"> Długość (w km) nowo wybudowanej sieci kanalizacyjnej i sieci kanalizacji deszczowej. 	<ul style="list-style-type: none"> Liczba gospodarstw domowych podłączonych do sieci kanalizacyjnej.
		<ul style="list-style-type: none"> Powszechny dostęp do internetu. 	<ul style="list-style-type: none"> Procent ludności gminy korzystającej z sieci szerokopasmowej w gminie.
2.3	Rozwój infrastruktury chroniący i poprawiający jakość środowiska na terenie gminy.	<ul style="list-style-type: none"> Liczba projektów umożliwiających absorpcję środków UE i innych dotacji 	<ul style="list-style-type: none"> Wartość (w PLN) pozyskanych środków
		<ul style="list-style-type: none"> Liczba utworzonych projektów mających na celu likwidację i ograniczenie niskiej emisji. Liczba działań promujących nowe technologie grzewcze wśród mieszkańców. 	<ul style="list-style-type: none"> Liczba gospodarstw domowych wdrażających nowe technologie grzewcze na terenie gminy.
	Priorytet nr 3. Budowa konkurencyjnej gospodarki w partnerstwie i z wykorzystaniem własnych zasobów		
3.1	Budowa partnerstw i wykorzystanie potencjału gminy w jej rozwoju gospodarczym.	<ul style="list-style-type: none"> Liczba zorganizowanych działań na rzecz wzrostu zainteresowania przez inwestorów strategicznymi terenami inwestycyjnymi na terenie gminy. 	<ul style="list-style-type: none"> Liczba nowych inwestycji na terenach inwestycyjnych gminy.

Strategia Rozwoju Gminy Brodnica na lata 2014 – 2024

		<ul style="list-style-type: none"> Powierzchnia (m²) uzbrojonych terenów inwestycyjnych w infrastrukturę techniczną, w tym dla potrzeb wysokich technologii (HT). 	<ul style="list-style-type: none"> Liczba powstałych przedsiębiorstw na nowo uzbrojonych terenach inwestycyjnych. Liczba nakładów inwestycyjnych w PLN wniesionych przez inwestorów na nowo uzbrojonych terenach inwestycyjnych, w tym wartość w PLN inwestycji typu HT.
		<ul style="list-style-type: none"> Utworzenie klastra gospodarczo-naukowego lub innego na terenie gminy. 	<ul style="list-style-type: none"> Ilość podmiotów oraz ich rodzaj uczestniczących we współpracy oraz ich potencjał ekonomiczny mierzony wartością sprzedaży i liczbą zatrudnionych.
		<ul style="list-style-type: none"> Liczba projektów umożliwiających absorpcję środków UE i innych dotacji 	<ul style="list-style-type: none"> Wartość (w PLN) pozyskanych środków
		<ul style="list-style-type: none"> Organizowanie szkoleń i ich liczba. 	<ul style="list-style-type: none"> Liczba przedsiębiorców uczestniczących w szkoleniach
		<ul style="list-style-type: none"> Nawiązanie współpracy gminy z podmiotami międzynarodowymi 	<ul style="list-style-type: none"> Liczba sformalizowanych umów
	Priorytet nr 4. Zrównoważony rozwój Gminy Brodnica z poszanowaniem środowiska		
4.1	Wykorzystywanie środowiska przyrodniczego z zachowaniem jego dobrego stanu dla przyszłych pokoleń	<ul style="list-style-type: none"> Liczba projektów umożliwiających absorpcję środków UE i innych dotacji 	<ul style="list-style-type: none"> Wartość (w PLN) pozyskanych środków
		<ul style="list-style-type: none"> Liczba przedsięwzięć inwestycyjnych zorganizowanych przez gminę, których celem było przeprowadzenie remontów, przebudowy i rozbudowy obiektów publicznych, w tym związanych z termomodernizacją i optymalizacją zużycia energii. 	<ul style="list-style-type: none"> Powierzchnia (w m²) wyremontowanych, przebudowanych i rozbudowanych obiektów

Strategia Rozwoju Gminy Brodnica na lata 2014 – 2024

		<ul style="list-style-type: none"> Liczba przeprowadzonych godzin zajęć edukacji ekologicznej dzieci, młodzieży i pozostałych mieszkańców gminy. 	<ul style="list-style-type: none"> Liczba osób objętych programem edukacji ekologicznej.
		<ul style="list-style-type: none"> Liczba utworzonych projektów mających na celu likwidację i ograniczenie niskiej emisji Liczba działań promujących nowe technologie grzewcze wśród mieszkańców. 	<ul style="list-style-type: none"> Liczba gospodarstw domowych wdrażających nowe technologie grzewcze na terenie gminy.
		<ul style="list-style-type: none"> Liczba projektów skierowanych do społeczności lokalnej z zakresu nowych technologii ochrony środowiska i zagrożeń ekologicznych prowadzonych przy wykorzystaniu lokalnych mediów. 	<ul style="list-style-type: none"> Liczba mieszkańców gminy stosujących nowe technologie ochrony środowiska.
Priorytet nr 5. Rozwój infrastruktury społecznej Gminy dostosowany do potrzeb gospodarki i zmieniających się standardów życia			
5.1	Tworzenie podstaw dla rozwoju organizacji pozarządowych.	<ul style="list-style-type: none"> Liczba podjętych działań na terenie gminy, których celem było wspieranie i współpraca z instytucjami społeczeństwa obywatelskiego. 	<ul style="list-style-type: none"> Liczba utworzonych partnerstw publiczno – społecznych.
5.2	Zwiększenie dostępności usług medycznych.	<ul style="list-style-type: none"> Liczba projektów podnoszących jakość i dostępność usług medycznych na terenie gminy. 	<ul style="list-style-type: none"> Liczba mieszkańców gminy korzystająca w ciągu roku z usług medycznych powstałych w wyniku tych projektów.
5.3	Budowanie zintegrowanego systemu wsparcia zapobiegającego kryzysom w rodzinie oraz wzmacniającego pozycję dziecka.	<ul style="list-style-type: none"> Liczba zorganizowanych zajęć pozalekcyjnych na bazie placówek oświatowych i kulturalnych. 	<ul style="list-style-type: none"> Liczba dzieci i młodzieży biorących udział w zajęciach pozalekcyjnych.
		<ul style="list-style-type: none"> Liczba projektów dostosowujących ofertę zajęć pozalekcyjnych do zainteresowań i talentów uczniów. 	<ul style="list-style-type: none"> Liczba uczniów korzystających z dostosowanej oferty zajęć pozalekcyjnych pod kątem zdolności

Strategia Rozwoju Gminy Brodnica na lata 2014 – 2024

			i zainteresowań ucznia.
		<ul style="list-style-type: none"> Liczba podjętych działań mających na celu likwidację przyczyn dysfunkcji oraz rozwijanie i usprawnianie systemu wsparcia rodziny. 	<ul style="list-style-type: none"> Liczba rodzin objętych projektami wsparcia psychologicznego, prawnego i socjalnego w ciągu roku.
5.4	Promocja rekreacji i sportu	<ul style="list-style-type: none"> Liczba przedsięwzięć inwestycyjnych, których celem była budowa i modernizacja infrastruktury sportowej na terenie gminy. 	<ul style="list-style-type: none"> Powierzchnia (w m²) wyremontowanych, przebudowanych i rozbudowanych obiektów sportowych.
5.5	Promocja kultury	<ul style="list-style-type: none"> Liczba przedsięwzięć inwestycyjnych, których celem była budowa i modernizacja infrastruktury kulturalnej na terenie gminy. Liczba imprez kulturalnych zorganizowanych na terenie gminy. 	<ul style="list-style-type: none"> Powierzchnia (w m²) wyremontowanych, przebudowanych i rozbudowanych obiektów kulturalnych na terenie gminy. Liczba osób biorących udział w imprezach kulturalnych zorganizowanych na terenie gminy.
5.6	Działania na rzecz kształcenia ustawicznego dorosłych.	<ul style="list-style-type: none"> Powołanie Uniwersytetu III Wieku. 	<ul style="list-style-type: none"> Liczba osób 55+ uczestniczących w zajęciach oraz rodzaje zajęć terapeutycznych i integrujących
		<ul style="list-style-type: none"> Liczba kierunków kształcenia/kursów osób dorosłych 	<ul style="list-style-type: none"> Liczba osób dorosłych uczestniczących z tych form edukacji w ramach kształcenia ustawicznego

6. WDRAŻANIE STRATEGII

Strategia rozwoju gminy jest istotnym elementem jej rozwoju. Jednakże sam fakt posiadania dokumentu nie gwarantuje sukcesu. Aby Strategia przyniosła zaplanowane efekty, niezbędne jest sukcesywne jej wdrażanie, czuwanie nad jej realizacją i przede wszystkim kontrolowanie jej przebiegu.

Strategia Rozwoju Gminy Brodnica 2014-2024 przyjmowana jest uchwałą Rady Gminy Brodnica. Za zadanie wdrażania zapisów Strategii odpowiedzialny jest Wójt Gminy Brodnica. Cele strategiczne i kierunki działania wyszczególnione w Strategii realizować będą poszczególne komórki organizacyjne Urzędu Gminy w Brodnicy, a także jednostki podległe Wójtowi, w których kompetencji zawierają się konkretne działania.

System wdrożenia Strategii winien opierać się na wykorzystaniu metody zarządzania projektem. W tym celu należy wyznaczyć Zespół Koordynujący ds. Strategii, który będzie odpowiedzialny za wdrażanie celów strategicznych, jak również będzie corocznie monitorował stopień ich realizacji. Raz w roku Zespół Koordynujący ds. Strategii składa sprawozdanie Radzie Gminy Brodnica.

Kierunki działania, wskazane w dokumencie, niejednokrotnie wymagają zaangażowania nie tylko samych władz samorządowych, ale również innych podmiotów działających na rzecz rozwoju Gminy Brodnica. Warto zatem w realizację Strategii zaangażować także organizacje pozarządowe działające na terenie gminy, grupy nieformalne, przedsiębiorców, przedstawicieli środowisk rolniczych, a także inne podmioty mogące przyczynić się do rozwoju Gminy Brodnica.

W chwili obecnej sektor publiczny, prywatny i pozarządowy posiadają płaszczyznę do wspólnego działania na szeroko rozumianym polu działań rozwoju gminy. Pozwala to na sprawną organizację relacji społecznych i gospodarczych między trzema sektorami odpowiedzialnymi za wdrażanie Strategii.

Duże możliwości skutecznego wdrażania Strategii daje *Ustawa o partnerstwie publiczno – prywatnym*, która otwiera zupełnie nowe możliwości finansowania przedsięwzięć o charakterze publicznym. Wspólne przedsięwzięcia sektora publicznego i prywatnego dotyczyć mogą inwestycji infrastrukturalnych, ale również działań o charakterze społecznym i kulturalnym. Czynnikiem prywatny w PPP daje gwarancję podwyższenia stopnia efektywności ekonomicznej przedsięwzięcia. Natomiast czynnik publiczny poza ewentualnym udziałem finansowym tworzy swoistego rodzaju parasol ochronny nad wspólnie realizowaną inwestycją. Zarówno partner publiczny, jak i prywatny musi dokonać analizy ryzyka i korzyści wynikających z partnerstwa. Zarówno jednej, jak i drugiej stronie musi się to opłacać. Brak równowagi w opłacalności realizowanego projektu po którejkolwiek ze stron może doprowadzić do niezrealizowania umowy PPP.

Jednym z elementów wdrażania celów strategicznych i kierunków działania jest aktualizacja strategii, dostosowująca jej zapisy do zmieniających się realiów życia społeczno - gospodarczego Gminy Brodnica. W praktyce aktualizacja winna sprowadzać się do:

- realizacji założonych celów strategii – weryfikacji aktualności celów dokumentu,
- rejestracji nowych celów strategicznych, operacyjnych i kierunków działania,
- hierarchizacji realizacji celów strategicznych, celów operacyjnych.

SPIS TABEL

Tabela 1. Dyrektywy i zalecenia Unii Europejskiej.....	8
Tabela 2. Akty prawne i dokumenty strategiczno – planistyczne odnoszące się do rozwoju społeczno – gospodarczego, obecnie obowiązujące w Polsce	10
Tabela 3 Dokumenty strategiczno – planistyczne obowiązujące w województwie wielkopolskim	15
Tabela 4. Wykaz dróg powiatowych przebiegających przez Gminę.....	29
Tabela 5. Rodzaj dróg gminnych – z uwagi na ich nawierzchnię.....	31
Tabela 6. Struktura podmiotów gospodarczych gminy wg sekcji PKD.....	36
Tabela 7. Struktura gruntów w gminie- stan na 31.12.2012r. (w ha).	37
Tabela 8. Podstawowe dane dot. jakości mieszkań w gminie.....	38
Tabela 9. Liczba bezrobotnych w gminie, w tym z uwzględnieniem liczby kobiet i osób bez prawa do zasiłku.	39
Tabela 10. Podstawowe informacje dot. dochodów budżetu gminy w 2012r.....	40
Tabela 11. Podstawowe informacje dot. wydatków budżetu gminy w 2012r.	40
Tabela 12. Liczba ludności w Gminie Brodnica w latach 2009-2012.....	43
Tabela 13. Prognoza ludności dla Gminy Brodnica dla lat 2013-2024.	44
Tabela 14. Zakres niezbędnej pomocy społecznej udzielanej przez państwo mieszkańcom Gminy Brodnica.....	46
Tabela 15. Dane na temat zarejestrowanych przestępstw w ostatnich trzech latach.....	46
Tabela 16. Podstawowe dane dot. dzieci i młodzieży szkolnej oraz uczęszczających do placówek wychowania przedszkolnego.....	49
Tabela 17. Ranking gmin powiatu śremskiego.....	53
Tabela 18 Analiza SWOT sfery społecznej.....	56
Tabela 19 Analiza SWOT sfery infrastrukturalnej.....	57
Tabela 20 Analiza SWOT sfery gospodarczej	58
Tabela 21 Analiza SWOT sfery przestrzennej	59
Tabela 22 Analiza SWOT sfery ekologicznej	60
Tabela 23. Obszar PRZESTRZEŃ: priorytety, cele szczegółowe i kierunki działań.....	67
Tabela 24. Obszar INFRASTRUKTURA: priorytety, cele szczegółowe i kierunki działań.....	68

Tabela 25. Obszar GOSPODARKA: priorytety, cele szczegółowe i kierunki działań	70
Tabela 26. Obszar EKOLOGIA: priorytety, cele szczegółowe i kierunki działań.....	71
Tabela 27. Obszar SPOŁECZNOŚĆ: priorytety, cele szczegółowe i kierunki działań.....	72
Tabela 28 Wskaźniki monitoringu Strategii Rozwoju Gminy Brodnica na lata 2014 – 2024.	76

SPIS WYKRESÓW

Wykres 1. Udział Parków krajobrazowych w powierzchni gminy.	21
Wykres 2. Struktura ludności jako zasobów ludzkich w gospodarce.	35
Wykres 3. Struktura podmiotów gospodarczych z uwagi na własność kapitału.....	35
Wykres 4. Struktura użytków rolnych w gminie.....	37
Wykres 5. Liczba osób bezrobotnych w gminie w okresie ostatnich 6 lat - przedstawienie graficzne.	39
Wykres 6. Wykres obrazujący liczbę ludności w Gminie Brodnica w latach 2009-2012.....	44
Wykres 7. Wykres z prognozą ludności dla Gminy Brodnica dla lat 2013-2024.	45
Wykres 8. Wskazanie przez ankietowanych wg własnej opinii 5 najważniejszych problemów do rozwiązania.....	50
Wykres 9. Ocena jakości współpracy mieszkańców z władzami Gminy.....	51