

PROJEKT ODTWORZENIA NAWIERZCHNI

nazwa, lokalizacja obiektu:

**BUDOWA SIECI WODOCIĄGOWEJ WRAZ Z PRZYŁĄCZAMI W
MIEJSCOWOŚCI POSADOWICE I SAŃTOK**

inwestor / zamawiający:

**GMINA BIERUTÓW,
ul. Moniuszki 12, 56-420 Bierutów**

projekt:

**Biuro Projektowania i Usług Technicznych "PROKOM"
ul. Przesmyk 7, 58-200 Dzierżoniów**

projektant - inż. Eugeniusz Piłat
specjalność: konstrukcyjno-inżynierska
uprawnienia nr AU-F2/108/80

opracowanie:

mgr inż. Krzysztof Reguła
specjalność: drogowy

Dzierżoniów, Czerwiec 2009

ZAWARTOŚĆ OPRACOWANIA

I. OPIS TECHNICZNY

II. UZGODNIENIA

III. CZĘŚĆ GRAFICZNA

- Plan orientacyjny w skali 1:20000 (rys. nr 1)
- Projekt zagospodarowania terenu - zakres odtworzenia jezdni w skali 1:500 (rys. nr 1.1)
- Projekt zagospodarowania terenu - zakres odtworzenia jezdni i skarpy w skali 1:500 (rys. nr 2)
- Przekroje A-A do D-D w skali 1:20 (rys. nr 3)
- Przekroje E-E i F-F 1:20 w skali (rys. nr 4)

OPIS TECHNICZNYCH

DO PROJEKTU BUDOWLANEGO ODTWORZENIA NAWIERZCHNI ULIC ORAZ SKARP ROWU

1. DANE OGÓLNE

1. Inwestor

Gmina Bierutów , ul. Moniuszki 12, 56-420 Bierutów

2. Podstawa opracowania

- Umowa z Inwestorem
- Mapa sytuacyjna w skali 1:1000
- Wizja lokalna
- Aktualne normy, wytyczne i przepisy

3. Cel i zakres opracowania

Celem opracowania jest projekt techniczny odtworzenia nawierzchni ulic i skarp w związku z budową sieci wodociągowej w miejscowości Posadowice i Sątok.

Niniejsze opracowanie jest podstawą realizacji odbudowy nawierzchni i uzyskania wymaganych uzgodnień.

2. DANE SZCZEGÓŁOWE

1. Istniejące nawierzchnie ulic

W listopadzie 2008 dokonano wizji lokalnej w celu ustalenia konstrukcji istniejących nawierzchni w przewidywanych miejscach projektowanej sieci w pasa jezdni. Nie dokonano odkrywki na drogach powiatowych. W miejscach tych konstrukcje nawierzchni przyjęto na podstawie typowego schematu konstrukcji i otrzymanej decyzji z Zarządu Dróg Powiatowych ZDP.DT/4000/248/08 z dnia 03.12.2008r.

Dotyczy nawierzchni drogi powiatowej nr 1459 D w miejscowości Sątok

-stwierdzono zmienną grubości warstw od 8cm do 12cm z mas bitumicznych oraz podbudowę z kruszywa łamanego stabilizowanego mechanicznie gr. Od 15cm do 20cm

Dotyczy nawierzchni drogi powiatowej nr 1459 D w miejscowości Posadowice.

-stwierdzono zmienną grubości warstw od 8cm do 12cm z mas bitumicznych oraz podbudowę z kruszywa naturalnego stabilizowanego mechanicznie gr. Od 15cm do 20cm

W oparciu o konstrukcję istniejących nawierzchni oraz na podstawie załącznika nr 5 MTiGM z dnia 02.03.1999r w sprawie warunków technicznych jakim powinny odpowiadać drogi publiczne (Dz. U. Nr 43/99) zaprojektowano następujące schematy konstrukcyjne odbudowy nawierzchni:

Przekrój A - A

Założono kat. ruchu KR2

- Warstwa ścieralna z betonu asfaltowego gr. 5cm
- Podbudowa zasadnicza z betonu asfaltowego gr. 7cm
- Podbudowa pomocnicza z kruszywa łamanego stabilizowanego mechanicznie gr. 20cm
- zasypka kanału z piasku (Is-0.98)

Pobocze z kruszywa łamanego stabilizowanego mechanicznie gr: 10.0cm

Przekrój B - B

Założono kat. ruchu KR2

- Warstwa ścieralna z betonu asfaltowego gr. 5cm
- Podbudowa zasadnicza z betonu asfaltowego gr. 7cm
- Podbudowa pomocnicza z kruszywa łamanego stabilizowanego mechanicznie gr. 20cm
- zasypka kanału z piasku (Is-0.98)

Pobocze z kruszywa łamanego stabilizowanego mechanicznie gr: 10.0cm

Przekrój C - C

Założono kat. ruchu KR2

- Warstwa ścieralna z betonu asfaltowego gr. 5cm
- Podbudowa zasadnicza z betonu asfaltowego gr. 7cm
- Podbudowa pomocnicza z kruszywa łamanego stabilizowanego mechanicznie gr. 20cm
- zasypka kanału z piasku (Is-0.98)

Pobocze z kruszywa łamanego stabilizowanego mechanicznie gr: 10.0cm

Przekrój D - D

Założono kat. ruchu KR2

- Warstwa ścieralna z betonu asfaltowego gr. 5cm
- Podbudowa zasadnicza z betonu asfaltowego gr. 7cm
- Podbudowa pomocnicza z kruszywa łamanego stabilizowanego mechanicznie gr. 20cm
- zasypka kanału z piasku (Is-0.98)

Pobocze z kruszywa łamanego stabilizowanego mechanicznie gr: 10.0cm

Przekrój E - E

- zasiew mieszanką trawy
- warstwa humusu 15.0cm
- zasypka kanału z piasku (Is-0.98)

Przekrój F - F

Założono kat. ruchu KR2

- Warstwa ścieralna z betonu asfaltowego gr. 5cm
- Podbudowa zasadnicza z betonu asfaltowego gr. 7cm
- Podbudowa pomocnicza z kruszywa łamanego stabilizowanego mechanicznie gr. 20cm
- zasypka kanału z piasku (Is-0.98)

Pobocze z kruszywa łamanego stabilizowanego mechanicznie gr: 10.0cm

2. Uwagi do wykonawstwa.

- Roboty ziemne

Roboty ziemne wykonywane będą w wykopie wąskoprzestrzennym na głębokości do 2.0m szerokość wykopu przewiduje się na około 0.8m-1.0m w związku z tym należy wykonać deskowanie ścian wykopu.

W pobliżu urządzeń uzbrojenia podziemnego (wodociągowego, gazowego, energetycznego) roboty ziemne należy wykonać ręcznie z zachowaniem szczególnej ostrożności.

- Roboty nawierzchniowe

- Jezdnie

Zasyпка wykopu z piasku należy wykonać zgodnie BN-84/6774-04 i zagęścić przy wilgotności optymalnej do wymaganych wskaźników.

Podbudowę zasadniczą z kruszywa łamanego należy wykonać wg PN-S-06102

Podbudowę pomocniczą z betonu asfaltowego należy wykonać wg PN-S-96020:1997

Warstwę ścieralną należy wykonać wg PN-EN 12591

- Skarpa rowu

Po zasypaniu i zagęszczeniu wykopu piaskiem (Is-0.98), należy wyprofilować skarpe o nachyleniu 1:1,5, a następnie obsypać skarpe humusem gr. 15.0cm i obsiać mieszanką trawiastą.

- Oddanie do ruchu

Nawierzchnia może zostać oddana do ruchu bezpośrednio po ostygnięciu mieszanki mineralno-asfaltowej w warstwie ścieralnej do temperatury otoczenia.

- Kontrola robót

w trakcie zasypywania wykopu gruntem należy badać wskaźniki zagęszczania z każdej zagęszczonej warstwy.

DECYZJA

Na podstawie art. 38 ustawy z dnia 5 czerwca 1998 r. o samorządzie powiatowym (Dz. U. nr 91 poz. 578 z późniejszymi zmianami), uchwały nr 138/2007 Zarządu Powiatu Oleśnickiego z dnia 13 grudnia 2007 r. w sprawie upoważnienia Pana Grzegorza Zagórnego zastępcy Dyrektora ZDP w Oleśnicy do wydawania decyzji administracyjnych oraz art. 39 ust. 3 i 3a ustawy z dnia 21 marca 1985 r. o drogach publicznych (tekst jednolity z 2007r. Dz. U. nr 19 poz. 115 ze zm.), art. 104 ustawy z dnia 14 czerwca 1960 r. Kpa (j. t. Dz. U. z 2000 r. nr 98 poz. 1071 z późn. zm.), po rozpatrzeniu wniosku złożonego przez: „PROKOM” Biuro Projektowania i Usług Technicznych, ul. Przesmyk 7, 58-200 Dzierżonów, działającego z upoważnienia Urzędu Miasta i Gminy Bierutów

w sprawie uzgodnienia lokalizacji urządzenia infrastruktury technicznej niezwiązanej z potrzebami zarządzania drogami lub potrzebami ruchu drogowego tj. sieci wodociągowej wraz z przyłączami w miejscowości Posadowice, Sątok oraz Radzieszyn w związku z realizacją projektu budowy sieci wodociągowej wraz z przyłączami w miejscowościach Sątok, Radzieszyn, Posadowice, Paczków, Solniki Wielkie, Wabienice – Cegielnia oraz sieci przesyłowych Gorzesław – Strzałkowa, Stronia - Jemielna

wyrażam zgodę

na zlokalizowanie w pasie drogowym drogi powiatowej nr 1459 D w m. Sątok, Posadowice i nr 1458 D w miejscowości Radzieszyn, urządzenia infrastruktury technicznej niezwiązanej z potrzebami zarządzania drogami lub potrzebami ruchu drogowego tj. sieci wodociągowej wraz z przyłączami w miejscowości Posadowice, Sątok oraz Radzieszyn gmina Bierutów, przy zachowaniu następujących warunków:

1. Sieć wodociągową wykonać zgodnie z załączonymi planami zagospodarowania terenu.
2. Zakres robót obejmuje budowę sieci wodociągowej:
 - rys nr 3 obręb Radzieszyn - w poboczu drogi w odległości min. 1,50 m licząc od zewnętrznej krawędzi jezdni
 - rys. nr 2, 2/1 obręb Sątok - w poboczu drogi oraz w jezdni wyłącznie w miejscu, gdzie ze względu na istniejące uwarunkowania, brak jest możliwości ułożenia sieci w poboczu drogi
 - rys. 4 obręb Posadowice - przy granicy pasa drogowego w przeciwskarpie rowu
3. Sieć wodociągową w obrębie drzew należy wykonywać ręcznie w sposób najmniej szkodzący drzewom.
4. Przekroczenia dróg powiatowych projektowanymi przyłączami wodociągowymi należy wykonać metodą przecisku lub przewiertu w rurze ochronnej bez naruszania konstrukcji jezdni. Długość rury ochronnej ma być równa co najmniej łącznej szerokości jezdni poboczy i rzutów poziomych skarp. Rurę umieścić na gł. min. 1,2m licząc od rzędnej jezdni do górnej krawędzi rury.
5. Prace ziemne w pasie drogowym nie mogą być prowadzone w okresie, gdy temperatura otoczenia jest niższa niż 0° C. Roboty ziemne wykonywać zgodnie z obowiązującymi normami.
Należy przedłożyć protokół zagęszczenia gruntu podczas odbioru robót.
6. Na odcinku prowadzonych robót należy odbudować nawierzchnię jezdni, pobocza, oraz kinetę rowu łącznie ze skarpami wraz z właściwym zagęszczeniem gruntu. Zajmowaną część pasa drogowego należy przywrócić do stanu pierwotnego, zgodnie z wymogami określonymi w rozporządzeniu Ministra Transportu i Gospodarki Morskiej z dnia 2 marca 1999 r. w sprawie warunków technicznych, jakim powinny odpowiadać drogi i ich usytuowanie (Dz. U. nr 43, poz. 430).

BIURO PROJEKTOWANIA
I USŁUG TECHNICZNYCH
„PROKOM”
Eugeniusz Pittal
58-200 Dzierżonów, ul. Przesmyk 7 tel. 831 15 90
fax 831 15 94 NIP 382-102-16-30

Dep. 1000 06.2008
WYKONANO 7 2008 03 04

7. Przed uzyskaniem pozwolenia na budowę należy dokonać uzgodnienia projektu budowlanego kanalizacji sanitarnej oraz projektu odtworzenia pobocza i nawierzchni jezdni dla kategorii ruchu KR 2.
8. Wszelkie odkształcenia w miejscu prowadzonych robót w ciągu 2 lat od zakończenia prac będą usuwane na koszt Wykonawcy robót.
9. W przypadku kolizji w/w sieci wodociągowej z istniejącymi urządzeniami lub sieciami w pasie drogowym, inwestor na własny koszt dokona zabezpieczenia lub przełożenia kolidującego urządzenia lub sieci w uzgodnieniu z poszczególnymi użytkownikami.
10. Niniejsza decyzja nie jest zezwoleniem na zajęcie pasa drogowego, ani na umieszczenie sieci sanitarnej w pasie drogowym. O wydanie takiego zezwolenia należy wystąpić do tut. Zarządu załączając dokumenty wymagane Rozporządzeniem Rady Ministrów z dnia 1 czerwca 2004 r. w sprawie określenia warunków udzielania zezwoleń na zajęcie pasa drogowego (Dz. U. nr 140 poz. 1481) łącznie z zatwierdzonym projektem organizacji ruchu.
11. Za zajęcie pasa drogowego pobrana będzie opłata ustalona na podstawie Uchwały Rady Powiatu Oleśnickiego nr XIII/84/2007 z dnia 28 grudnia 2007 r. w sprawie wysokości stawek opłat za zajęcie pasa drogowego dróg powiatowych, a za **umieszczenie w pasie drogowym urządzeń infrastruktury technicznej niezwiązanych z potrzebami zarządzania drogami lub potrzebami ruchu drogowego będzie pobierana opłata roczna.**
12. Decyzja obowiązuje na okres 2 lat i traci swą ważność w przypadku nie dotrzymania podanych warunków.
13. Niniejsza decyzja jest równoznaczna ze zgodą na inwestowanie w pasie drogowym tj. na działkach będących w zarządzie ZDP – w myśl ustawy „Prawo Budowlane”.
14. Realizacja inwestycji wymaga posiadania odpowiednich dokumentów niezbędnych do prowadzenia robót, zgodnie z przepisami prawa budowlanego.

Uzasadnienie:

W związku z realizacją projektu sieci wodociągowej wraz z przyłączami w miejscowościach Sątok, Radzieszyn, Posadowice, Paczków, Solniki Wielkie, Wabienice – Cegielnia oraz sieci przesyłowych Gorzesław – Strzałkowa, Stronia - Jemielna pismem w dniu 30.10.2008 r. wnioskodawca „PROKOM” Biuro Projektowania i Usług Technicznych, ul. Przesmyk 7, 58-200 Dzierżoniów, działający z upoważnienia Urzędu Miasta i Gminy Bierutów wystąpił do Zarządu Dróg Powiatowych w Oleśnicy z wnioskiem o wyrażenie zgody na lokalizację sieci wodociągowej w pasie drogowym dróg powiatowych w miejscowościach Posadowice, Sątok oraz Radzieszyn gmina Bierutów

Złożony wniosek wymagał naniesienia zmian w przebiegu sieci wodociągowej. Po dokonaniu korekty trasy sieci wodociągowej, Zarząd Dróg Powiatowych zezwala niniejszą decyzją na lokalizację sieci wodociągowej w pasie drogowym drogi powiatowej nr 1459 D w m. Sątok i Posadowice oraz nr 1458 D w miejscowości Radzieszyn.

Zgodnie z art. 39 ust. 1 pkt.1 Ustawy z dnia 21 marca 1985r. o drogach publicznych (tekst jednolity Dz. U. z 2007 r. nr 19 poz. 115), zabronione jest lokalizowanie obiektów i urządzeń infrastruktury technicznej niezwiązanych z potrzebami zarządzania drogami lub potrzebami ruchu drogowego. Wyjątek stanowi zapis ust. 3 cyt. przepisu, zgodnie z którym w szczególnie uzasadnionych przypadkach umieszczanie w pasie drogowym urządzeń niezwiązanych z potrzebami zarządzania drogami lub potrzebami ruchu może nastąpić wyłącznie za zezwoleniem właściwego zarządcy drogi.

Z przywołanych przepisów wynika jednoznacznie, iż ustawodawca w celu ochrony pasa drogowego przeznaczonego do prowadzenia ruchu lub postoju pojazdów oraz ruchu pieszych wprowadził zakaz umieszczania w nim w/w urządzeń. Udzielone zezwolenie ma charakter wyjątkowy.

BIURO PROJEKTOWANIA
I USŁUG TECHNICZNYCH
„PROKOM”
inż. Eugeniusz Piłat
58-200 Dzierżoniów, ul. Przesmyk 7 tel. 831 15 90
fax 831 15 94 • NIP 882-108-16-30

Za zgodność z oryginałem
[Podpis]

W uznaniu organu I instancji w niniejszej sprawie w dniu wydania decyzji zachodzą przesłanki określone w art. 39 ust. 3 ustawy uzasadniające wyrażenie zgody na zlokalizowanie sieci wodociągowej w pasie drogowym drogi powiatowej nr 1459 D w m. Sątok, Posadowice i nr 1458 D w miejscowości Radzieszyn.

Budowa sieci wodociągowej należy do zadań własnych gminy i ma na celu zaspakajanie zbiorowych potrzeb wspólnoty.

Lokalizacja nie powinna wpływać negatywnie na funkcjonowanie układu drogowego pod warunkiem zachowania przez stronę wnioskującą w/w warunków.

Pouczenie:

Od niniejszej decyzji służy stronie odwołanie do Samorządowego Kolegium Odwoławczego we Wrocławiu za pośrednictwem Dyrektora Zarządu Dróg Powiatowych w Oleśnicy w terminie 14 dni od dnia jej otrzymania.

Załącznik:

Plan sytuacyjny – 4 szt.

Plan orientacyjny – 1 szt.

Z upoważnienia
Zarządu powiatu Oleśnickiego

ZASTĘPCA DYREKTORA

mgr inż. *Grzegorz Zagórny*

Otrzymują :

① „PROKOM” Biuro Projektowania i Usług Technicznych,
ul. Przesmyk 7, 58-200 Dzierżoniów

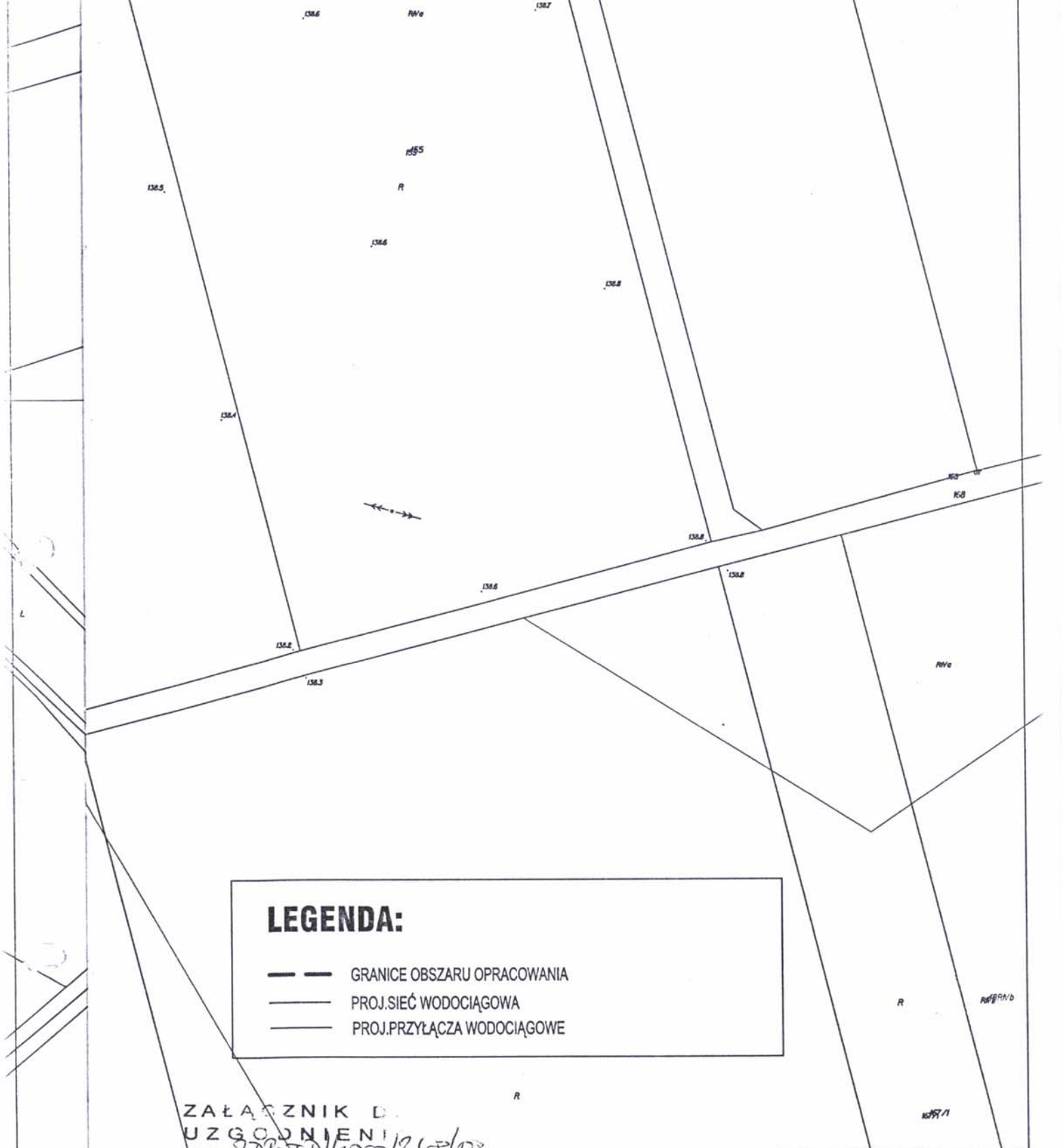
2. a/a

Zwolnione z opłaty skarbowej
na podst. art. 17, zał do ustawy
poz. 194, pkt. 2, ppkt. 3
ustawy z dnia 16.11.2006 r.
o opłacie skarbowej
(Dz. U. Nr 225, poz. 1635)

BIURO PROJEKTOWANIA
I USŁUG TECHNICZNYCH
„PROKOM”
inż. Eugeniusz Piłat
58-200 Dzierżoniów, ul. Przesmyk 7 tel. 831 15 90
fax 831 15 94 • NIP 882-108 16-30

Za zgodność z oryginałem

data 06.2009 podpis *[signature]*



LEGENDA:

- — GRANICE OBSZARU OPRACOWANIA
- PROJ.SIEĆ WODOCIĄGOWA
- PROJ.PRZYŁĄCZA WODOCIĄGOWE

ZAŁĄCZNIK D
 UZGODNIENI
 NR 209-T.1/4000/245/08
 Z DNIA 02.12.2008.

BIURO PROJEKTOWANIA
 I USŁUG TECHNICZNYCH
"PROKOM"
 inż. Eugeniusz Piłat
 56-200 Dzierżoniów, ul. Przesmyk 7 tel 831 15 90
 fax 831 15 94 • NIP 882-108-16-30

PROKOM

Za zgodność z oryginałem
 data 06-10-09 Rep. J.

projektant INŻ. EUGENIUSZ PIŁAT	specjalność SANITARNA	nr uprawnień AU-F2/108/80 UAN.V-7342/3/299/84	podpis
asystent proj. BARBARA SIWKA	specjalność	nr uprawnień	podpis
inwestor GMINA BIERUTÓW - UL. MONIUSZKI 12, 56-420 BIERUTÓW			data 06.2008
temat BUDOWA SIECI WODOCIĄGOWEJ WRAZ Z PRZYŁĄCZMI W MIEJSCOWOŚCIACH: SĄTOK, RADZIESZYN, POSADOWICE, PACZKÓW, SÓLNIK WIELKI, WABIENICE - CEGIELNIA ORAZ SIECI PRZESYŁOWYCH GORZESŁAW - STRZAŁKOWA, STRONIA JEMIELNA			skala rys. 1:1000
tytuł rys. SĄTOK, OBRĘB SĄTOK			nr rys. 2

LEGENDA:

- GRANICE OBSZARU OPRACOWANIA
- PROJ.SIEĆ WODOCIĄGOWA
- PROJ.PRZYŁĄCZA WODOCIĄGOWE

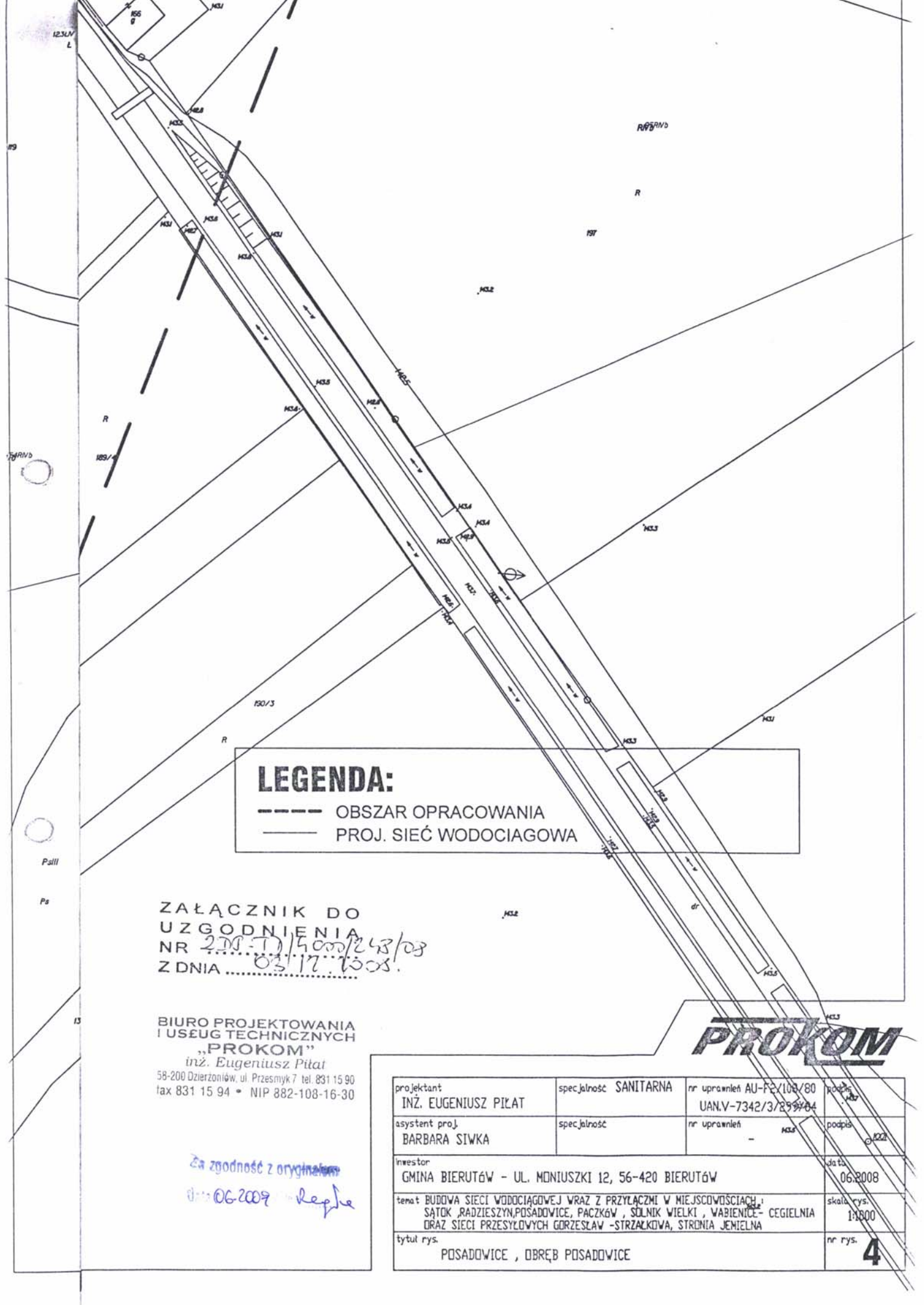
ZAŁĄCZNIK DO
UZGODNIENIA
NR *234-70/4000/248/08*
Z DNIA *03.12.2008*

BIURO PROJEKTOWANIA
I USŁUG TECHNICZNYCH
"PROKOM"
inż. Eugeniusz Piłat
58-200 Dzierżoniów, ul. Przesmyk 7 tel. 831 15 90
fax 831 15 94 • NIP 882-108-16-30

PROKOM

projektant INŻ. EUGENIUSZ PIŁAT	specjalność SANITARNA	nr uprawnień AU-72/108/80 <i>UWAV-7342/3/299/84</i>	podpis R
system: proj. BARBARA SIWKA	specjalność	nr uprawnień -	podpis
inwestor GMINA BIERUTÓW - UL. MONIUSZKI 12, 55-420 BIERUTÓW			data 06.2008
temat BUDOWA SIECI WODOCIĄGOWEJ WRAZ Z PRZYŁĄCZMI W MIEJSCOWOŚCIACH: SĄTOK, RADZIESZYN, POSADOWICE, PACZKÓW, SĘLNIK WIELKI, WABIENICE - CEGIELNIA DRAZ SIECI PRZESYŁOWYCH GORZESŁAW - STRZAŁKOWA, STRONIA JEMIELNA			skala rys. 1:1000
tytuł rys. SĄTOK, OBRĘB SĄTOK			nr rys. 2/1

Za zgodność z oryginałem
Data *06.2008* inż. *Regda*



LEGENDA:
 - - - - - OBSZAR OPRACOWANIA
 ——— PROJ. SIĘĆ WODOCIAGOWA

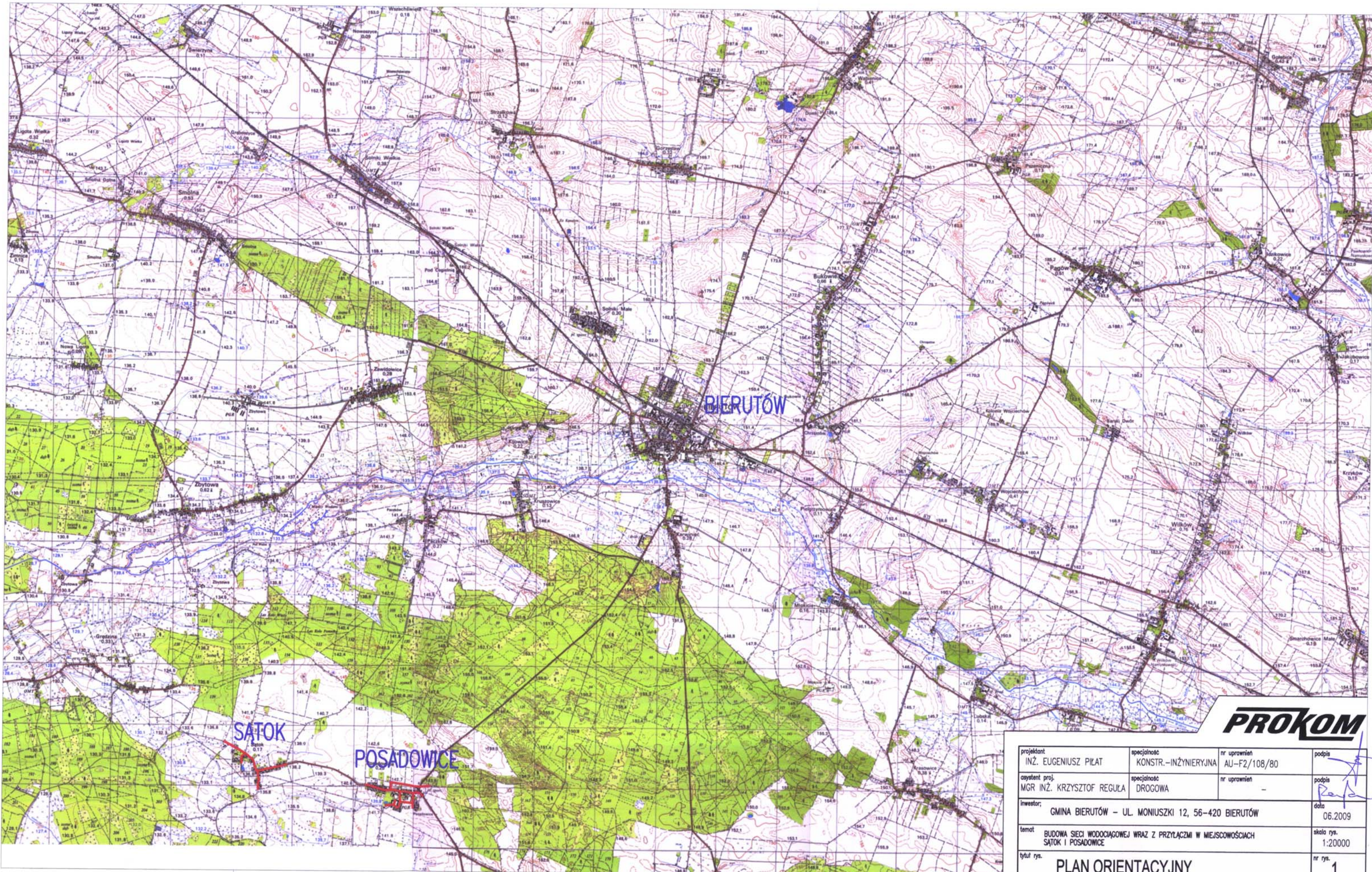
ZAŁĄCZNIK DO
 UZGODNIENIA
 NR 208-10/4000/243/08
 Z DNIA 03.12.2008.

BIURO PROJEKTOWANIA
 I USŁUG TECHNICZNYCH
 „PROKOM”
 inż. Eugeniusz Piłat
 58-200 Dzierżoniów, ul. Przesmyk 7 tel. 831 15 90
 fax 831 15 94 • NIP 882-108-16-30

Za zgodność z oryginałem
 06-2009 *Replhe*



projektant INŻ. EUGENIUSZ PIŁAT	specjalność SANITARNA	nr uprawnień AU-FE/108/80 UAN.V-7342/3/259904	podpis <i>[Signature]</i>
asystent proj. BARBARA SIWKA	specjalność	nr uprawnień -	podpis <i>[Signature]</i>
inwestor GMINA BIERUTÓW - UL. MONIUSZKI 12, 56-420 BIERUTÓW			data 06.2008
temat BUDOWA SIĘCI WODOCIAGOWEJ WRAZ Z PRZYŁĄCZMI W MIEJSCOWOŚCIACH: SĄTOK, RADZIESZYN, POSADOWICE, PACZKÓW, SÓLNIK WIELKI, WABIENICE - CEGIELNIA ORAZ SIĘCI PRZESYŁOWYCH GORZESŁAW - STRZAŁKOWA, STRONIA JEJEMIELNA			skala rys. 1:800
tytuł rys. POSADOWICE, DBRĘB POSADOWICE			nr rys. 4



PROKOM

projektant INŻ. EUGENIUSZ PIŁAT	specjalność KONSTR.-INŻYNIERYJNA	nr uprawnień AU-F2/108/80	podpis <i>[Signature]</i>
asystent proj. MGR INŻ. KRZYSZTOF REGUŁA	specjalność DROGOWA	nr uprawnień -	podpis <i>[Signature]</i>
inwestor: GMINA BIERUTÓW – UL. MONIUSZKI 12, 56-420 BIERUTÓW			data 06.2009
temat BUDOWA SIĘCI WODOCIĄGOWEJ WRAZ Z PRZYŁĄCZMI W MIEJSCOWOŚCIACH SĄTOK I POSADOWICE			skala rys. 1:20000
tytuł rys. PLAN ORIENTACYJNY			nr rys. 1

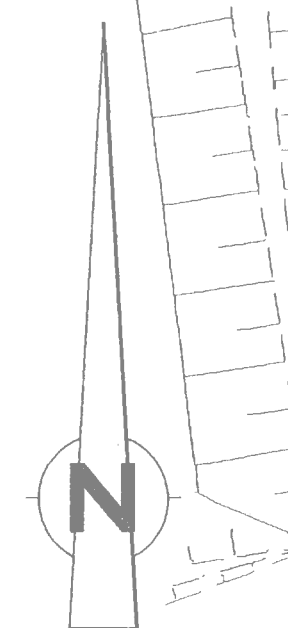


wykonanie: województwo łódzkie
 powiat: łódź-śródmieście
 gmina: Bełżanów
 obręb: SĄTOK

MAPA ZASADNICZA
 SKALA 1:500

Aktualizacja mapy wykonana została przez:
 Pomiary Geodezyjne
 mgr inż. Tomasz Leński
 ul. Wesołowskiego 12, 56-400 Bełżanów
 tel. 71 73 12 12, 71 73 12 13
 www.pomiarygeodezyjne.pl

DZ 4276/2008
 KERG 2286-6/2008
 opracował: P. Rzycki



LEGENDA:

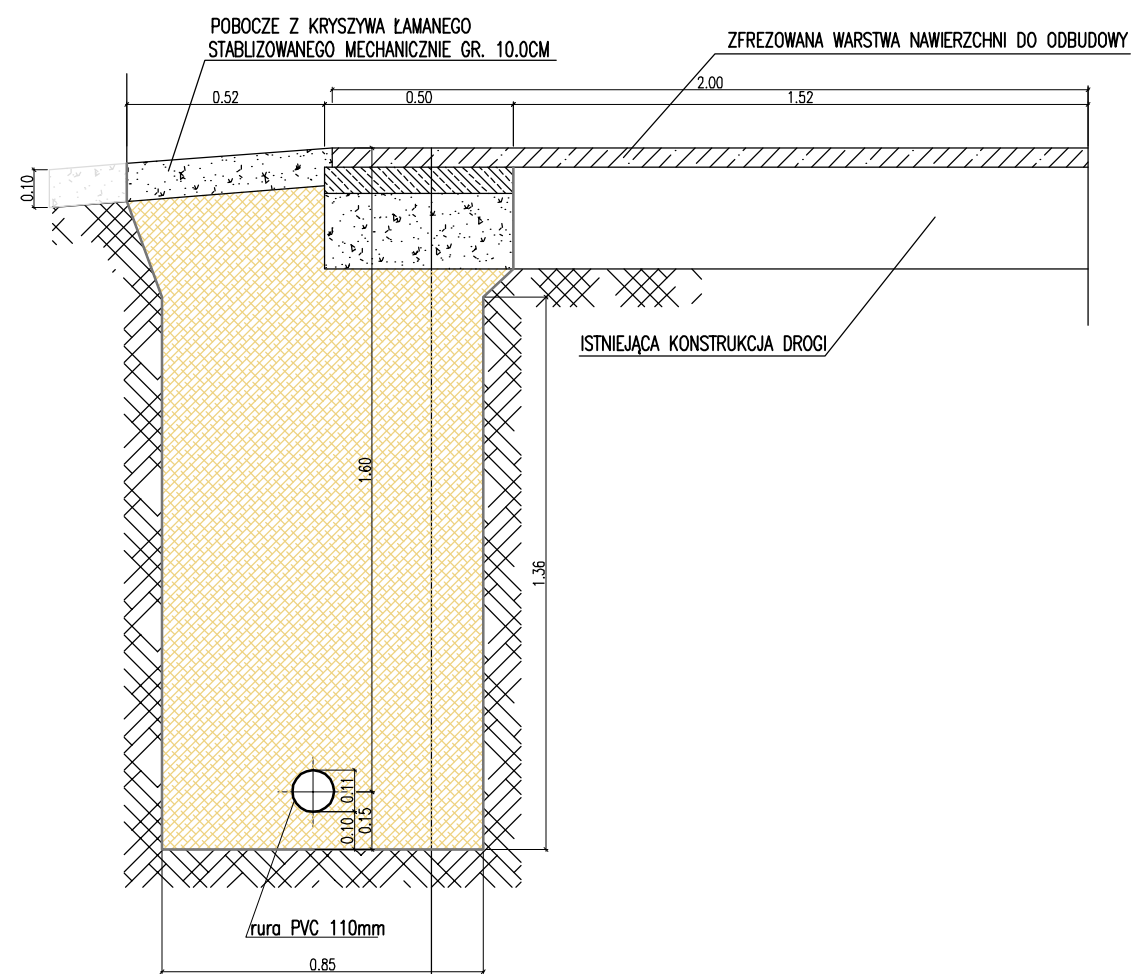
- zakres odwzornienia nawierzchni
- proj. sieć wodociągowa

EGZ. DLA ZUDP

PROKOM

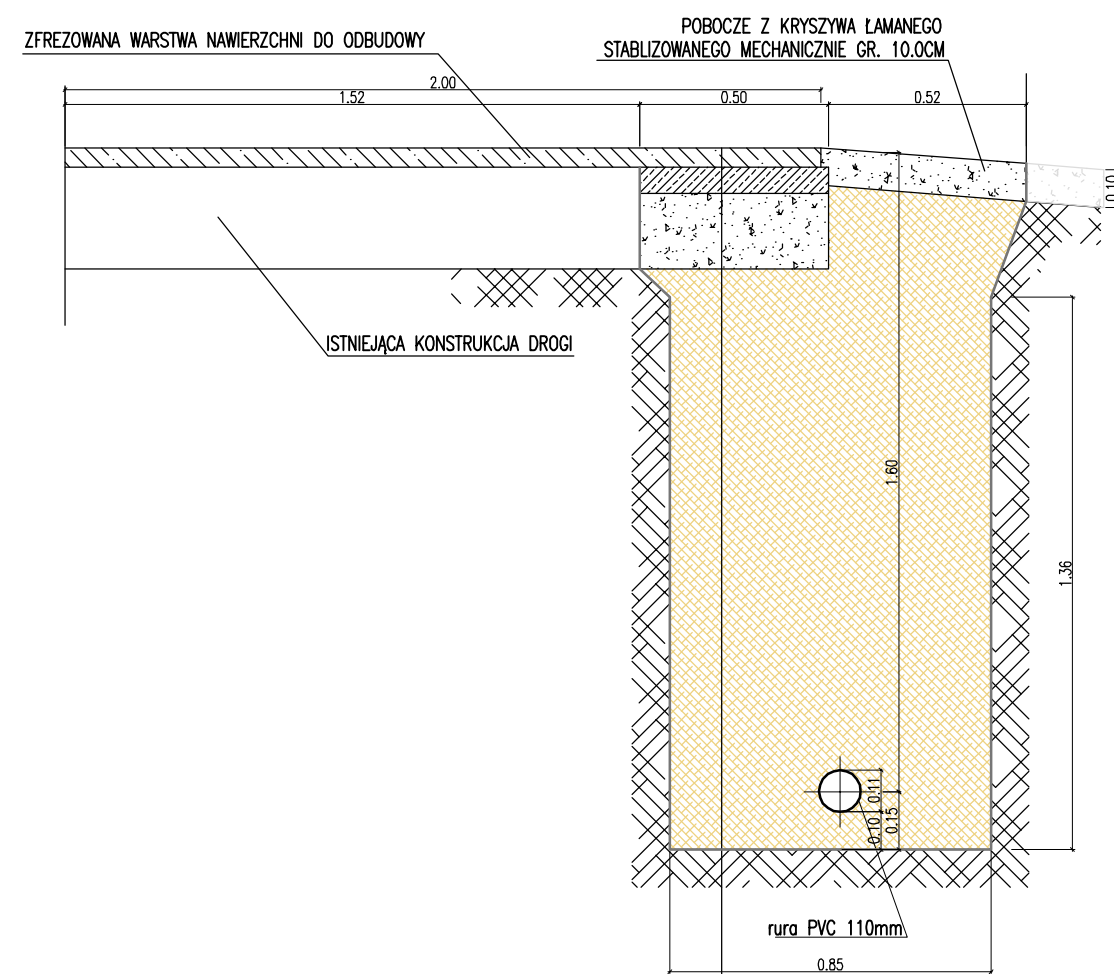
Projektant INŻ. EUGENIUSZ PIAT	Wykonawca KONSTRUKTOR MGR INŻ. KRZYSZTOF REJKA	Opis OPISOWA	Wzrost WZROST
Pracownia GAMA BEŁŻANÓW, UL. MONUSZKI 12, 56-400 BEŁŻANÓW	Pracownia BUDOWA SIECI WODOCIĄGOWEJ - ODTWORZENIE NAWIERZCHNI W WESOŁOWSKIM SĄTOKU	Pracownia PRACOWNIA	Pracownia PRACOWNIA
Skala 1:500	Skala 1:500	Skala 1:500	Skala 1:500
Wzrost 06.2009	Wzrost 06.2009	Wzrost 06.2009	Wzrost 06.2009

PRZEKROJ A-A



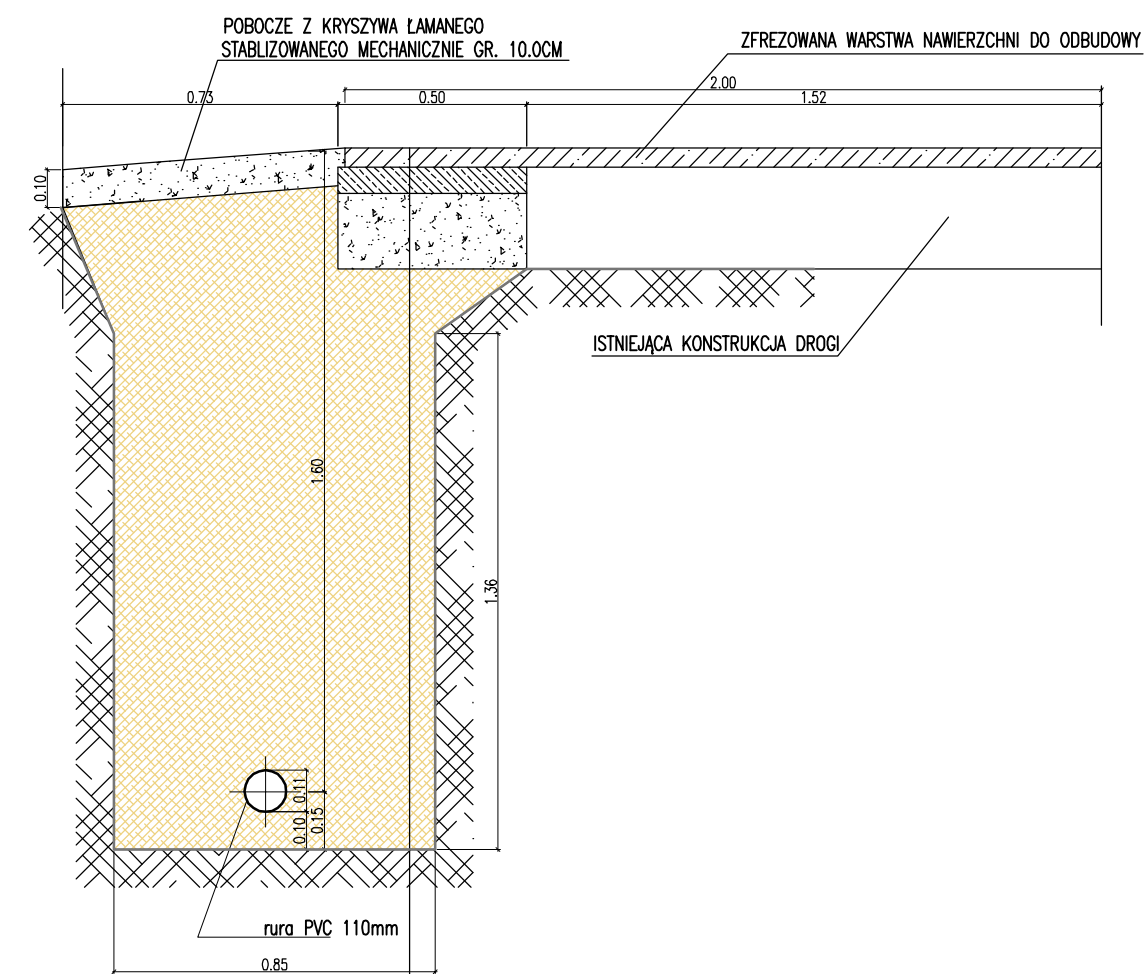
W-WA ŚCIERALNA Z BETONU ASFALTOWEGO GR. 5CM
PODBUDOWA ZASADNICZA Z BETONU ASFALTOWEGO GR.7CM
POBUDOWA POMOCNICZA Z KRUSZYWA ŁAMANEGO STABILIZOWANA MECHANICZNIE GR. 20CM
ZASYPKA KANAŁU Z PIASKU (Is=0,98)

PRZEKROJ B-B



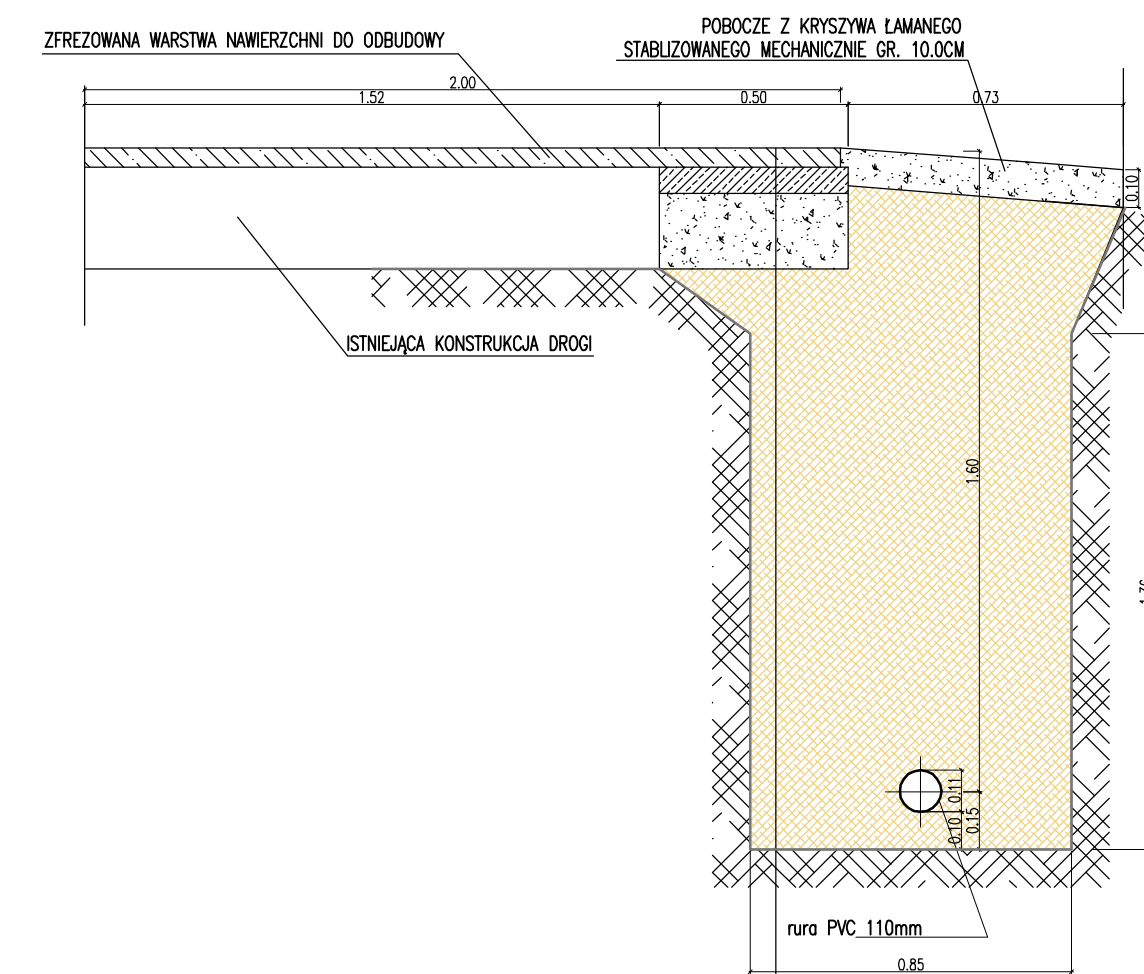
W-WA ŚCIERALNA Z BETONU ASFALTOWEGO GR. 5CM
PODBUDOWA ZASADNICZA Z BETONU ASFALTOWEGO GR.7CM
POBUDOWA POMOCNICZA Z KRUSZYWA ŁAMANEGO STABILIZOWANA MECHANICZNIE GR. 20CM
ZASYPKA KANAŁU Z PIASKU (Is=0,98)

PRZEKROJ C-C



W-WA ŚCIERALNA Z BETONU ASFALTOWEGO GR. 5CM
PODBUDOWA ZASADNICZA Z BETONU ASFALTOWEGO GR.7CM
POBUDOWA POMOCNICZA Z KRUSZYWA ŁAMANEGO STABILIZOWANA MECHANICZNIE GR. 20CM
ZASYPKA KANAŁU Z PIASKU (Is=0,98)

PRZEKROJ D-D

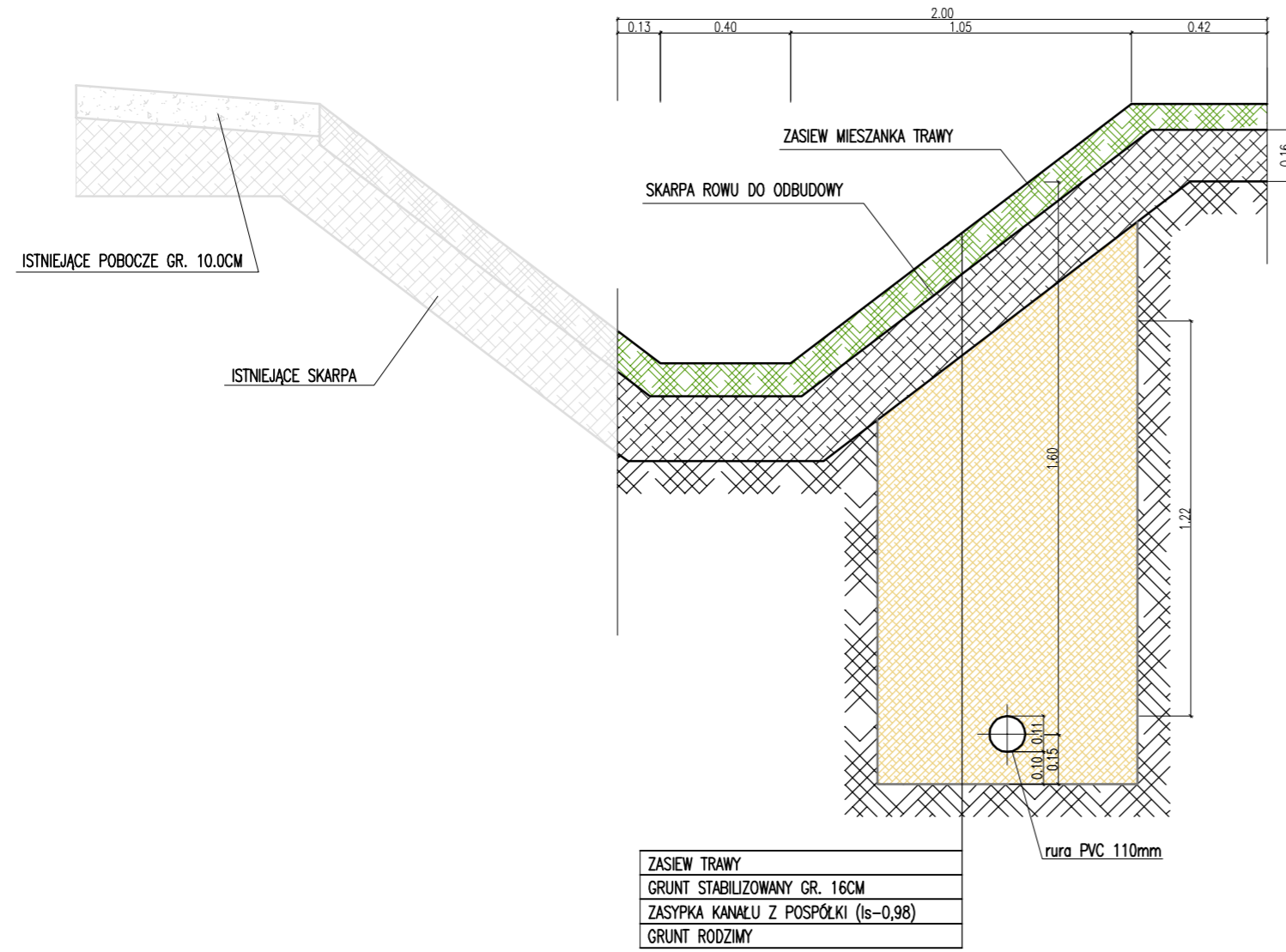


W-WA ŚCIERALNA Z BETONU ASFALTOWEGO GR. 5CM
PODBUDOWA ZASADNICZA Z BETONU ASFALTOWEGO GR.7CM
POBUDOWA POMOCNICZA Z KRUSZYWA ŁAMANEGO STABILIZOWANA MECHANICZNIE GR. 20CM
ZASYPKA KANAŁU Z PIASKU (Is=0,98)

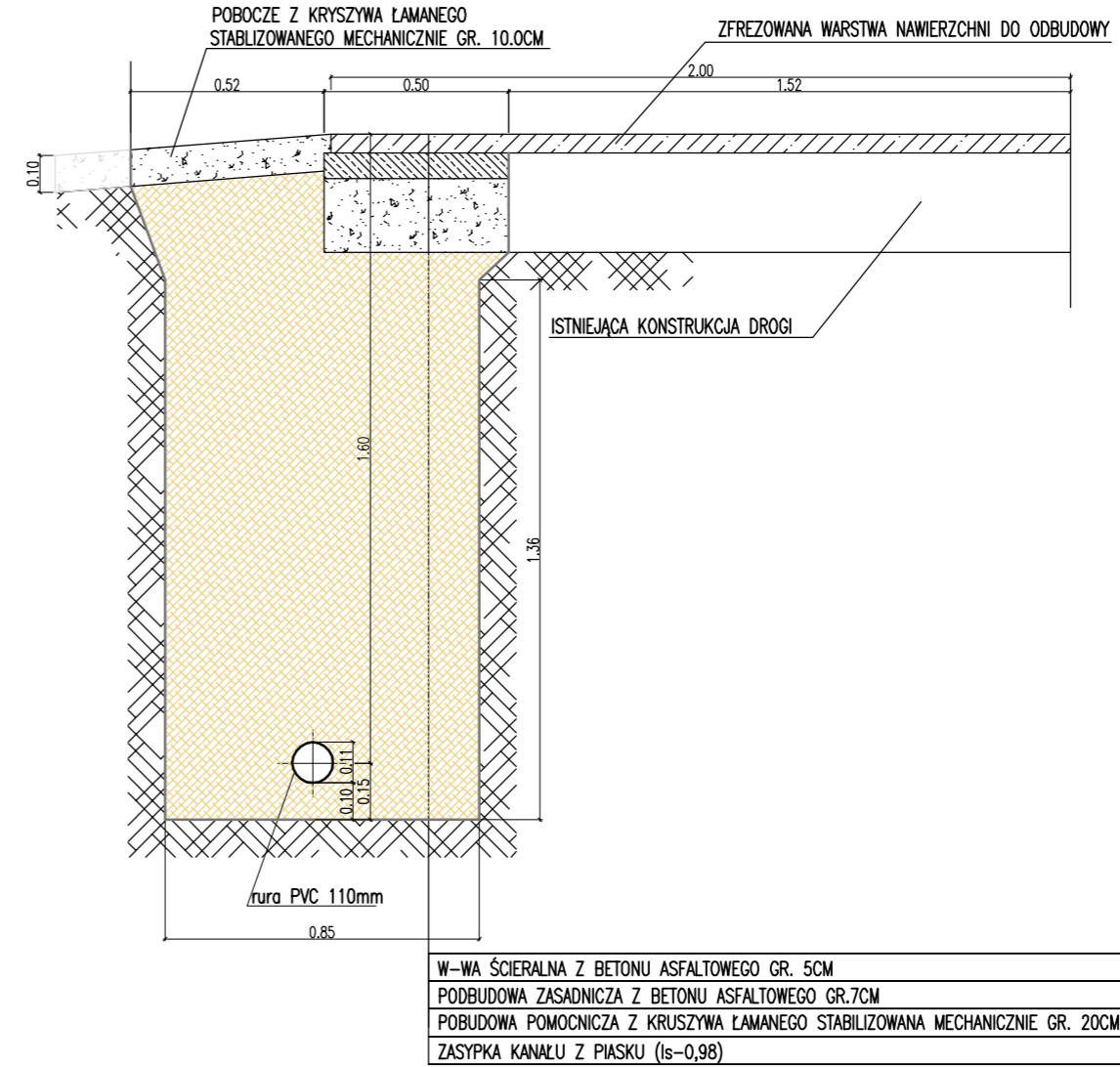
PROKOM

projektant INŻ. EUGENIUSZ PIŁAT	specjalność KONSTR.-INŻ. SANITARNA	nr uprawnień AU-F2/108/80	podpis
projektant MGR INŻ. KRZYSZTOF REGUŁA	specjalność DROGOWA	nr uprawnień -	podpis
asystent proj.	specjalność	nr uprawnień	podpis
inwestor GMINA BIERUTÓW, UL. MONIUSZKI 12, 56-420 BIERUTÓW	data 06.2009		
temat BUDOWA SIECI WODOCIĄGOWEJ - ODTWORZENIE NAWIERZCHNI W MIEJSCOWOŚCI SĄTOK	skala rys. 1:20		
tytuł rys. ODTWORZENIE NAWIERZCHNI - PRZEKROJE A-A DO D-D	nr rys. 3		

PRZEKROJ E-E



PRZEKROJ F-F



PROKOM

projektant INŻ. EUGENIUSZ PIŁAT	specjalność KONSTR.-INŻ. SANITARNA	nr uprawnień AU-F2/108/80	podpis
projektant MGR INŻ. KRZYSZTOF REGUŁA	specjalność DROGOWA	nr uprawnień -	podpis
asystent proj.	specjalność	nr uprawnień -	podpis
inwestor GMINA BIERUTÓW, UL. MONIUSZKI 12, 56-420 BIERUTÓW			data 06.2009
temat BUDOWA SIECI WODOCIĄGOWEJ - ODTWORZENIE NAWIERZCHNI W MIEJSCOWOŚCI POSADOWICE			skala rys. 1:20
tytuł rys. ODTWORZENIE SKARPY I JEZDNI - PRZEKROJE E-E i F-F			nr rys. 4